

# Philco

MANUAL DE INSTRUÇÕES  
AQUECEDOR PAQ01A



## INTRODUÇÃO

Parabéns pela escolha de mais um produto de nossa linha.

Para garantir o melhor desempenho de seu produto e não invalidar a garantia, o usuário deve ler atentamente as instruções a seguir. Recomenda-se não jogar fora este Manual de Instruções. Ele deve ser guardado para eventuais consultas.

Devido aos avanços tecnológicos e ao sistema de produção por lotes, poderão existir pequenas divergências entre o aparelho e alguma ilustração ou descrição de funcionamento de algum recurso deste Manual. Tal fato, porém, não prejudica o entendimento por parte do usuário.

## CUIDADOS

A Fabricante garante o bom funcionamento deste aparelho. Porém, é necessário que sua utilização seja adequada para que o usuário desfrute do máximo que o aparelho pode proporcionar sem prejudicar a saúde do usuário. Os cuidados descritos a seguir e devem ser obedecidos.

## INSTRUÇÕES AO USUÁRIO

Muitos dos “problemas” que acometem os produtos eletrônicos têm como causa, não somente a desinformação em relação ao aparelho, mas uma conexão equivocada por parte do usuário. Existe uma grande probabilidade de o usuário resolver eventuais contratempos de operação ou funcionamento insatisfatório do aparelho apenas consultando o Manual de Instruções. Antes de submeter o aparelho a um posto de Assistência Técnica Autorizada, o usuário deve ler atentamente o Manual de Instrução.



O sinal em forma de raio é destinado a alertar o usuário para a presença de tensões perigosas no interior do aparelho. Tocar componentes internos poderá resultar em choque elétrico.



O ponto de exclamação é destinado a alertar o usuário para a existência de instruções importantes de uso. Para reduzir o risco de choque elétrico ou incêndio, não abrir o aparelho.



“Cuidado, superfície quente”.



**Aviso:** situações que podem prejudicar você ou terceiros.



**Atenção:** situações que podem danificar seu aparelho ou outro equipamento.



**Nota:** notas, dicas de uso ou informações adicionais.



**Dica:** Conselhos para utilização e melhor funcionamento.

**O aparelho destina-se somente para uso doméstico.**

## PRECAUÇÕES QUANTO À SEGURANÇA

- Ler atentamente este manual para melhor utilização do produto.
- Verificar se a tensão do aparelho é a mesma da tomada a ser utilizada.
- Para evitar uma sobrecarga dos circuitos elétricos, não utilizar nenhum outro eletrodoméstico de alta potência no mesmo circuito do seu aquecedor.
- Se o uso de uma extensão elétrica for absolutamente necessária, uma fiação elétrica para 10 ampéres para aparelhos 220V e 15 ampéres para aparelhos 127V deverá ser utilizado, pois uma fiação com especificação inferior, pode sobre aquecer e causar acidentes.
- Não utilizar este aparelho nas proximidades de banheiras, chuveiros ou piscinas.
- Não utilizar aparelhos apresentando qualquer tipo de dano no cordão elétrico, no plugue ou em outros componentes. Para substituir qualquer peça danificada procurar uma Assistência Técnica Autorizada, a fim de evitar riscos.
- Nunca cobrir o produto com roupas, ou qualquer outro objeto, caso contrário poderá gerar superaquecimento danificando o produto e

pondo em risco de vida. Nunca obstrua as entradas de ar do aquecedor.

- Quando o aquecedor estiver ligado ou quente, somente manuseie através da alça, caso contrário, poderá ocasionar queimaduras.
- Não utilize o aquecedor para secar roupas.
- Não utilize o aquecedor em ambientes molhados, banheiros, lugares muito úmido ou próximo a uma piscina.
- Nunca deixe o cabo de alimentação encostar nas partes quentes do aquecedor.
- Não utilize o aparelho em um ambiente menor que 4m<sup>2</sup>.
- Ao utilizar o aquecedor, certificar-se de que exista ventilação no ambiente e que o ar esteja constantemente sendo renovado. Portanto não utilizar este produto em ambientes fechados sob risco de queima de oxigênio e possibilidade de morte por asfixia.
- O aquecedor não deve ser posicionado imediatamente abaixo de uma tomada.
- Quando o Aquecedor estiver ligado ou quente, sempre manter-lo afastado no mínimo 1m de qualquer móvel, parede, cortina ou objetos
- Nunca puxe o aquecedor pelo cordão elétrico.
- Nunca desligue o aparelho puxando direta-

mente o plugue da tomada, primeiro desligue-o na chave seletora.

- Por segurança, mantenha as crianças afastadas do produto. Nunca deixe o produto perto de crianças sem supervisão.
- Este aparelho não deve ser usado por pessoas (inclusive crianças) com capacidades físicas, mentais ou sensoriais reduzidas ou pouca experiência e conhecimento, a menos que sejam supervisionadas ou instruídas sobre o uso do aparelho por uma pessoa responsável por sua segurança.
- Recomenda-se que as crianças sejam vigiadas para assegurar que elas não estejam brincando com o aparelho.
- Não colocar o aquecedor sobre tapetes ou carpetes muito espessos.
- Para não perder a garantia e evitar problemas técnicos, não tentar consertar o aparelho em casa. Quando precisar, levá-lo à Assistência Técnica Autorizada.
- A nota fiscal e o certificado de garantia são documentos importantes e devem ser mantidos para efeito de garantia.
- Este aquecedor não está equipado com um dispositivo para controlar a temperatura ambiente.

Não use este aquecedor em salas pequenas, quando são ocupados por pessoas que não sejam capazes de sair da sala por conta própria, a menos que seja fornecida supervisão constante.

- Não cobrir o aquecedor com qualquer tipo de roupa, tapete ou pano para evitar danos ao aparelho ou risco no uso.

- Não usar o aquecedor próximo de banheiras, chuveiros ou piscinas.

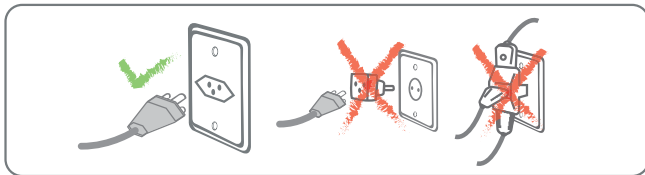
- Não usar o aquecedor se ele sofreu queda ou apresenta sinais visíveis de dano.

- Utilizar o aquecedor sobre uma superfície plana e estável.

- Não utilizar adaptadores ou benjamins. Sempre ligar o produto direto à uma tomada com o padrão NBR5410 que esteja dimensionada para o produto em questão (circuito elétrico), instalada por um eletricitista habilitado.

- Não use o aquecedor com um programador, um temporizador ou qualquer outro dispositivo que desligue o aquecedor automaticamente.

- Antes de usar o aparelho, certificar-se de que a tensão da sua tomada elétrica corresponde à indicada na etiqueta do aparelho. Sempre utilizar uma tomada elétrica com a mesma tensão.



### ⚠ ADVERTÊNCIA



- Retirar o plugue da tomada elétrica antes de efetuar qualquer manutenção no aparelho.
- Recolocar todos os componentes antes de ligar o produto.
- Ligar o plugue em uma tomada com aterramento efetivo, conforme norma NBR5410.
- Não usar adaptadores, benjamins ou T's.

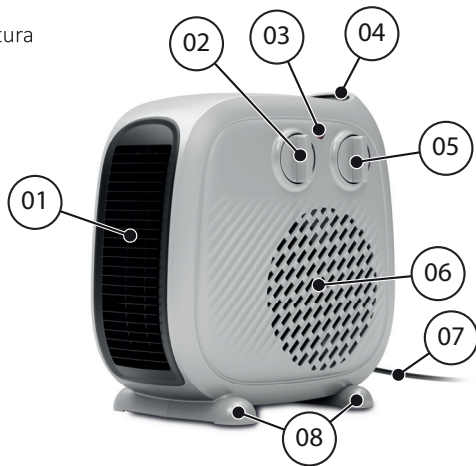
**• Não seguir estas instruções pode trazer risco de morte, incêndio ou choque elétrico.**



Qualquer serviço de manutenção ou de reparos só deverá ser efetuado por um técnico credenciado. Não tentar consertar o produto por conta própria.




## LISTA DE COMPONENTES

- 01. Saída de ar
- 02. Chave seletora de funções
- 03. Luz indicadora de funcionamento
- 04. Alça para transporte
- 05. Controlador de temperatura
- 06. Entrada de ar
- 07. Cordão elétrico
- 08. Pés do aparelho



## FUNCIONAMENTO

1. Colocar o aparelho sobre uma superfície plana. O aquecedor deve estar sempre na posição vertical para ser ligado.
2. Certifique-se de que a Chave Seletora de Funções esteja na posição **Desl.**, desenrolar todo o cordão elétrico e então conectar o plugue na tomada.
3. Seu aquecedor é equipado com 3 posições de controle conforme Tabela abaixo.

SÍMBOLO	FUNÇÃO
Desl.	Desligado
	Ventilação
	Potência Mínima
	Potência Máxima

4. Posicionar o seletor de funções e o Controlador de temperatura no máximo para aquecer o cômodo rapidamente. Quando a temperatura do ambiente estiver agradável, selecionar a potência menor para reduzir o consumo de energia e girar o Controlador

de Temperatura lentamente no sentido anti-horário até que a resistência do aparelho desligue (um leve “clique” poderá ser ouvido) para prevenir que o cômodo fique muito quente.

Assim que começar reduzir a temperatura do cômodo, o aparelho ligará automaticamente mantendo assim a temperatura escolhida inicialmente.

**5.** Para operação apenas do ventilador, selecionar a função "Ventilação" na Chave Seletora de Funções e colocar o Controlador de temperatura no máximo.

**6.** Antes de desligar, é aconselhável operar o aparelho por 5 a 10 segundos na função Ventilador.

## CONTROLE DE SEGURANÇA

**1.** Seu aquecedor é equipado com um dispositivo de segurança que desliga o aquecedor em casos de superaquecimento ou mau funcionamento. Para ligar novamente, desligar ou desconectar o aparelho e esperar esfriar por aproximadamente 10 minutos.

**2.** Desligar o aquecedor quando este sofrer uma queda.

**3.** Em caso de superaquecimento será acionado automaticamente o fusível térmico.

**4.** Se o superaquecimento ou o mau funcionamento continuarem, levar o aquecedor até uma Assistência Técnica Autorizada para uma verificação.

Observação: A causa mais comum de superaquecimento é depósito de poeira ou entrada de poeira no aquecedor. Certificar-se de que estes depósitos são removidos regularmente desconectando o aparelho e aspirando o ventilador de ar e a grade frontal.



Durante seu funcionamento, o aparelho não deve ser coberto em hipótese alguma, pois isso pode causar sobreaquecimento e risco de incêndio.

## LIMPEZA E CONSERVAÇÃO

**1.** Desligar o aparelho e retirar o plugue da tomada. Aguardar até que o aparelho esfrie.

**2.** Para limpar, utilizar apenas um pano limpo e seco ou levemente umedecido com água, secá-lo completamente com um pano seco antes de operá-lo. Não utilizar solventes ou qualquer outra substância química.

**3.** Leve acúmulo de poeira deve ser removido do aquecedor com um pano macio ou com um aspirador de pó utilizando a escova específica para pó. A poeira no interior do aparelho pode normalmente ser removida utilizando um aspirador de pó.

**4.** Permitir que o aparelho esfrie antes de guardá-lo. Utilizar a caixa de papelão original e armazenar em local limpo e seco.

**5.** O motor do ventilador é lubrificado para toda a vida, então não será necessária outra lubrificação.

**CUIDADO:** Não deixar entrar água no interior do aquecedor pois isto pelo risco de ocasionar fogo ou choque elétrico.

## CERTIFICADO DE GARANTIA

A Fabricante solicita ao consumidor a leitura prévia do Manual de Instruções para a melhor utilização do produto. A Fabricante garante seus produtos contra defeitos de fabricação durante o período estabelecido, contados a partir da data de entrega do produto expresso na nota fiscal de compra. Conforme modelo a seguir:

ELETROPORTÁTEIS	
<b>Garantia legal*</b>	3 Meses
<b>Garantia adicional</b>	9 Meses
<b>Garantia total**</b>	12 Meses

\*A garantia legal é de 3 meses e tem seu início na data de aquisição do produto.  
\*\*A garantia total é a soma da garantia legal mais a garantia adicional.

- Os controles remotos terão garantia legal de 3 meses, mais 3 meses de garantia adicional, totalizando 6 meses.
- Os acessórios terão somente garantia legal de 3 meses.
- A Fabricante prestará serviços de Assistência Técnica, tantos os gratuitos quanto os remune-

rados, somente nas localidades onde mantiver Postos Autorizados.

Para que você exerça a garantia constante neste certificado, será necessário informar alguns de seus dados pessoais, como por exemplo: nome, CPF, endereço e telefone às nossas Assistências Técnicas, a fim de que seja aberta ordem de serviço. Em cumprimento à Lei Geral de Proteção de Dados, a fabricante informa que estes dados poderão ser compartilhados com nossos prestadores de serviço, somente quando necessário para a conclusão do atendimento em garantia.

- Em locais onde não haja Postos Autorizados, o produto deverá ser transportado, por conta e risco do consumidor. A relação de Postos Autorizados está disponível através do site [www.philco.com.br](http://www.philco.com.br) ou através do SAC (47) 3431-0499. Se o consumidor vier a transferir a propriedade deste produto, a garantia ficará automaticamente transferida, respeitando o prazo de validade, contado a partir da primeira aquisição. Produtos que necessitam de serviço de instalação terão despesas e responsabilidades por conta do consumidor. O compromisso de garantia cessará caso:

- O produto seja examinado, adulterado ou con-

sertado fora de Assistência Técnica Autorizada.

- Ocorra a utilização de peça ou componente não original.
- O produto seja ligado em tensão diferente daquela para qual foi projetado.
- O defeito seja decorrente de uso inadequado ou negligência do consumidor em relação às instruções do manual.
- Danos sejam causados por ação de agentes da natureza (enchentes, maresia, raios, etc.).
- O produto seja utilizado para fins não domésticos.
- Não sejam seguidas as recomendações de conservação, conforme manual.
- Ausência ou adulteração do número de série.

### BRITÂNIA ELETRODOMÉSTICOS S.A.

Rua Hans Dieter Schmidt, 3303 Bloco 3  
Zona Industrial Norte - Joinville/SC - CEP 89219-504  
Inscr. Est. 24.784.565-8 - CNPJ 76.492.701/0014-71  
FABRICADO NA CHINA

Para ter acesso ao manual digital (em PDF),  
acesse o QR Code, ou entre em contato  
com o nosso SAC em horário comercial.



**O APARELHO DESTINA-SE SOMENTE PARA USO DOMÉSTICO**

ATENDIMENTO AO CONSUMIDOR BRITÂNIA (47) 3431-0499  
**[www.philco.com.br](http://www.philco.com.br)**

09/25 18803-00-05 051951008 726352 Rev.1