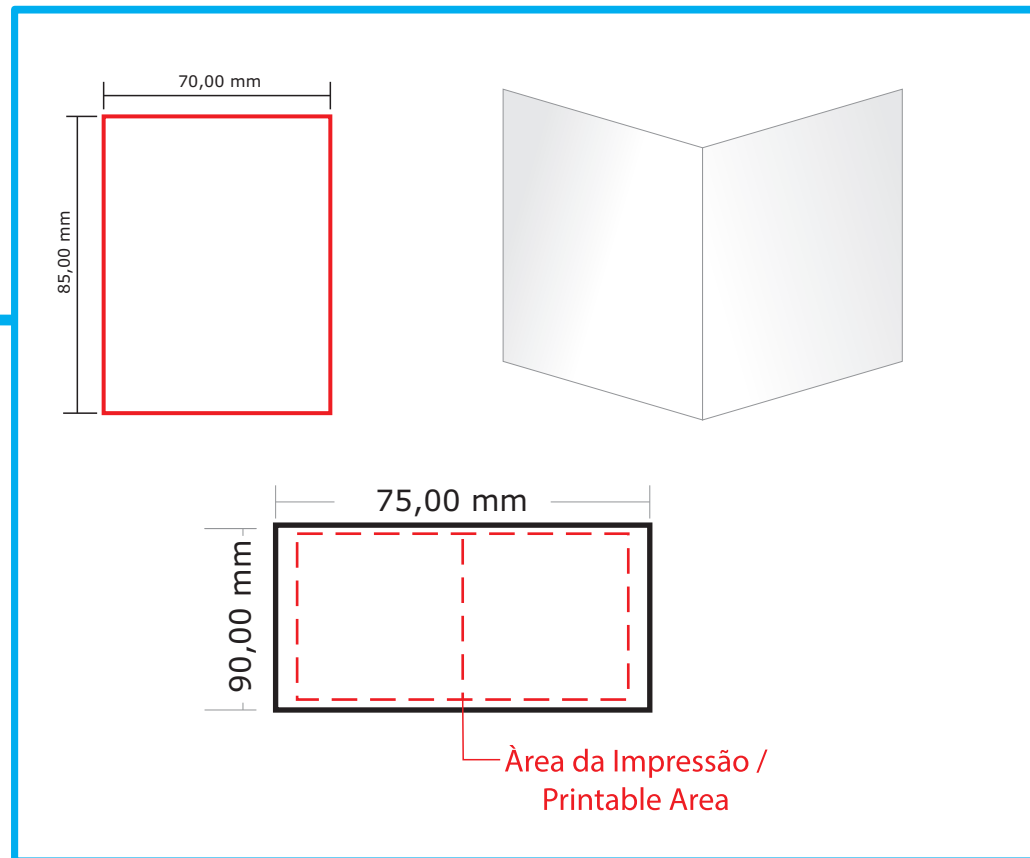


## COLOCAR NA CAIXA DO PRODUTO



**FUNDO BRANCO** | *White background*  
**1X0 - Mono** | *1X0 - Mono*  
**Offset - 70g** | *Offset - 70g*  
**01 UNIDADE** | *01 Unit*

REVISÃO	Nº	MODIFICAÇÃO	MANDATÓRIO	POR	DATA
	01	Adição de informações de bateria, fone de ouvido e carregador	Sim	Amanda	13/08/2013
	02	Adição termo de garantia	Sim	Amanda	09/2013
	03	Adição de informações no "Reprodutor de áudio"	Sim	Amanda	27/11/2013

TÍTULO:		<b>GUIA RÁPIDO + TERMO DE GARANTIA</b>	
DES.:	Amanda	LOCAL DE APLICAÇÃO	DENTRO DA EMBALAGEM
APROV.:	André	MODELO	MANUAL UNIFICADO PHILCO PHONE 230
DATA:	08/07/2013	DESENHO	1444
		CÓDIGO ESTRUTURA	206768

**Philco**

# Philco

## Manual de Instruções

**Philco**

ATENÇÃO AO  
CONSUMIDOR



0800 645 8300

Imagens meramente ilustrativas

phone 230



Parabéns pela escolha de um produto da linha **Philco**.

Para garantir o melhor desempenho do produto, ler atentamente as recomendações a seguir.

## 1. PRECAUÇÕES QUANTO À SEGURANÇA

- Respeite as restrições locais para uso de aparelhos celulares.
- Mantenha este produto fora do contato:
  - Direto da luz solar e próximo a fontes de alta temperatura, pois o calor em excesso pode danificar o produto.
  - Água, umidade e fontes eletromagnéticas fortes, pois podem causar curto-circuito nos componentes eletrônicos e interferência magnética o que leva ao mau funcionamento.
- Não aplicar ou permitir choque mecânico/vibração excessiva nesse produto. Impactos fortes podem danificar os componentes internos.
- O uso de acessórios que não sejam originais do aparelho podem prejudicar o funcionamento do produto.
- Proteger o cabo elétrico do carregador contra danos físicos ou mecânicos, tais como: ser dobrado, torcido, pisado ou preso por uma porta ou calçado.
- Caso você identifique odores estranhos, calor excessivo vindo do produto, ou qualquer outro sinal de mau funcionamento, desconecte esse produto da energia imediatamente e entre em contato com o Atendimento ao Consumidor Philco;

- Utilize apenas um pano macio para a limpeza da tela.
- Se uma substância estranha ou água entrar no produto enquanto ele carrega, desconecte o adaptador de energia.
- Não tente desmontar ou modificar esse produto. Para substituir qualquer peça, deve-se procurar um posto de Assistência Técnica Autorizada Philco.
- A bateria deve ser reciclada ou descartada de modo adequado. Para mais informações entre em contato conosco através de nossos canais de atendimento.
- Não descarte sua bateria incinerando-a ou jogando-a em locais com materiais tóxicos ou líquidos inflamáveis.

É essencial conhecer profundamente o aparelho antes do uso inicial para que o usuário o manuseie corretamente.

## CONTEÚDO DA EMBALAGEM

- Celular Philco.
- Bateria.
- Carregador.
- Fone de ouvido.
- Cabo USB.
- Manual do usuário.

## O APARELHO



## PRIMEIRO USO DO APARELHO

Seu telefone estará com a carga da bateria baixa quando for ligado pela primeira vez. O tempo recomendado para a primeira carga é de aproximadamente 6 horas, de modo a aumentar o tempo de vida da bateria.

## REMOÇÃO E INSTALAÇÃO DA BATERIA

**Para remover a bateria:**

- A. Puxe a tampa traseira, a partir da saliência situada na parte inferior do produto.
- B. Erga e retire a bateria conforme imagem abaixo.



**Para instalar a bateria:**

- A. Insira a parte inferior da bateria no compartimento.
- B. Coloque a tampa traseira diretamente sobre o aparelho e então pressione até que ele se encaixe no lugar.

## CARREGANDO A BATERIA

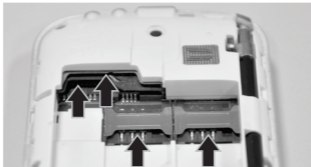
Durante o processo de carga, o indicador de carga da bateria no canto superior direito da tela irá piscar para indicar o carregamento. Mesmo que o telefone esteja desligado, caso algum botão seja pressionado, uma imagem da bateria será mostrada, indicando o carregamento.

Quando o indicador de carga da bateria parar de piscar e mostrar uma bateria cheia significa que a carga está completa. O telefone estando desligado, a tela também mostrará uma indicação de carga completa. É normal que o telefone, a bateria e o carregador fiquem levemente aquecidos durante este processo.

Quando a carga estiver completa, desconecte o telefone e o carregador da fonte de alimentação.

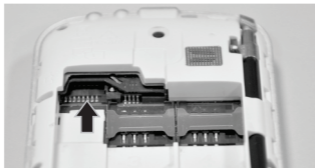
## INSTALAÇÃO DO CARTÃO SIM

- A. Desligue o telefone, remova a bateria e o carregador externo
- B. Insira o cartão SIM no soquete do cartão SIM, conforme imagem.
- C. Quando precisar remover o cartão SIM, desligue o telefone primeiro, remova a bateria e em seguida retire o cartão.



## INSTALAÇÃO DO CARTÃO DE MEMÓRIA

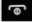
- A. Desligue o telefone, remova a bateria e o carregador externo.
- B. Insira o cartão de memória no soquete, conforme mostrado na imagem.



## LIGANDO E DESLIGANDO O APARELHO

Para ligar o aparelho, pressione e segure o Botão Desliga.


Caso já configuradas pelo usuário, as senhas do aparelho e do cartão SIM serão solicitadas. Quando as senhas forem digitadas, o aparelho irá buscar automaticamente as redes disponíveis e registrar-se na rede configurada no cartão SIM.

Para desligar o aparelho, pressione e segure o Botão Desliga. 

## SENHAS PIN E PUK

Para a prevenção de uso não autorizado pelo usuário, a senha PIN (Número de Identificação Pessoal) é adotada para proteger o seu cartão SIM. Caso selecionada essa opção, a senha PIN deverá ser digitada cada vez que o aparelho for iniciado. A senha PIN é fornecida pela operadora.

Pressione e segure o Botão de Desliga para ligar o telefone. Digite a senha PIN (4 dígitos). Você pode apagar erros de digitação usando a tecla "Limpar".

Pressione "OK"  para finalizar. Exemplo: se sua senha é 1234, digite-a da seguinte forma: 1 2 3 4 "OK".

Após três tentativas erradas da entrada da senha PIN, seu cartão SIM estará bloqueado para uso e só poderá ser desbloqueado com a inserção da senha PUK (consulte sua operadora para obter a senha PUK).

Atenção: sua operadora de telefonia irá configurar uma senha PIN padrão, você deverá mudar esta senha para sua senha particular assim que possível.

## SENHA DO APARELHO

A senha do aparelho protege seu telefone do uso não autorizado. A senha padrão é 0000, você poderá alterá-la para qualquer sequência numérica de 4 a 8 dígitos.

A senha do aparelho deve ser habilitada e configurada no menu de opções de seu aparelho, "Configurações de Segurança", "Segurança do telefone".

Se a função Trava do telefone estiver habilitada, você terá que digitar a senha do aparelho quando este for ligado ou quando este sair do modo de economia de energia.



## TRAVA DE TECLADO

Se a função auto trava de teclado estiver ativada e o telefone ficar sem uso por um determinado tempo (entrando em modo de espera) o teclado é bloqueado automaticamente.

Para bloquear o teclado, pressione a tecla Desliga e em seguida o Botão Esquerdo.

Para desbloquear o teclado pressione o Botão Esquerdo e em seguida a tecla espaço.


## CHAMADAS

Quando a barra de informações estiver mostrando a intensidade na tela do seu aparelho  você pode fazer ou receber chamadas. O sinal pode sofrer alterações em ambientes obstruídos. Quando a barra de informações estiver sem esse sinal  significa que a entrada se encontra sem um cartão SIM.

## CHAMADAS A PARTIR DO REGISTRO

Para ver o registro de chamadas originadas e recebidas e também para discar diretamente os números armazenados nessa lista, utilize o Botão de Discagem.



Quando a lista de números estiver sendo mostrada, pressione o Botão de OK  para ver os detalhes da chamada, e então pressione o Botão Esquerdo (Opções) para excluir ou editar o contato.

## CHAMADAS DE EMERGÊNCIA

Você sempre poderá fazer chamadas de emergência enquanto estiver ao alcance da rede da operadora, mesmo sem que um cartão SIM válido esteja inserido no aparelho. Se sua operadora de rede não fornece serviços de "roaming" na área em que você se encontra, então a tela mostrará a mensagem "Emergência" para informá-lo que apenas chamadas de emergência são possíveis.

## ATENDENDO UMA CHAMADA

Uma chamada recebida pode ser atendida com um único toque no botão de discagem.

Se os fones de ouvido estiverem conectados, use o botão nos fones para atender a chamada.

## ACESSANDO O MENU

1. Pressione o Botão Esquerdo.
2. Use o Botão de Navegação para navegar até a função desejada.
3. Pressione o Botão Esquerdo para entrar no submenu da função.

## NAVEGANDO NO MENU PRINCIPAL

O menu é dividido nas seguintes funções:

<b>1</b> Gerenciador de Arquivos	<b>2</b> Agenda Telefônica	<b>3</b> Diversão e Jogos	<b>4</b> Extras
<b>5</b> Centro de Atendimento	<b>6</b> Mensagens	<b>7</b> Multimídia	<b>8</b> Serviços
<b>9</b> Organizador	<b>10</b> Configurações	<b>11</b> Perfis de Usuários	<b>12</b> Conectividade

### **1** Gerenciador de Arquivos

Você pode usar o Gerenciador de Arquivos para organizar seus arquivos em pastas no telefone e no cartão de memória. Se um cartão de memória estiver inserido no aparelho, os arquivos armazenados no cartão são organizados separadamente.

Selecione Cartão de Memória e Opções para Abrir, Pasta Nova, Renomear, Excluir.

### **2** Agenda Telefônica

Adicionar um novo contato:

1. Selecione Agenda Telefônica e então Adicionar novo contato.

2. Pressione o Botão OK para adicionar o contato.
3. Insira os dados do contato. Se desejar gravar os dados no cartão SIM, apenas nome e número podem ser adicionados.
4. Pressione OK para salvar os dados.

#### Buscar um contato

1. Selecione Contatos.
2. Digite a primeira letra do nome do contato na barra de busca. Contatos cujo nome começam com esta letra serão mostrados.

#### Adicionar um novo grupo

1. Selecione Contatos e então pressione o a o botão navegador para o lado direito.
2. Selecione a opção Grupos de Contato, e depois, Adicionar Novo Grupo.
3. E dite o nome do grupo.
4. Pressione OK para salvar o grupo.

#### Adicionar um novo membro ao grupo

1. Selecione um grupo e então pressione o Botão Esquerdo para visualizar as opções do grupo.
2. Selecione Ver Membros.
3. Pressione o Botão Esquerdo para Adicionar um membro.

### **3** **Diversão e Jogos**

#### Aplicações e jogos embutidos no seu telefone

### **4** **Extras**

#### Calculadora:

1. Selecione Extras e depois Calculadora

2. Pressione as teclas numéricas para entrar com dígitos, # para incluir o ponto decimal e o botão de navegação inferior para números negativos.
3. Utilize o Botão de Navegação para escolher a operação matemática e OK para obter o resultado.

#### Cronômetro:

1. Selecione Extras e depois Cronômetro
  - Cronômetro Típico
    - Tempo dividido: Divide os tempos
    - Tempo de volta: Soma os tempos
  - Cronômetro nModo: Cronômetro simples, com 4 tempos diferentes

#### Leitor de Ebook

1. Selecione Extra e a seguir, Leitor de Ebooks.
2. Selecione um livro de sua Biblioteca (diretório criado pelo Leitor de Ebook) para ser lido.
3. Na lista de livros, você pode pressionar o Botão OK para acessar as Configurações, incluindo local da Estante de Livros (telefone/cartão de memória).

#### Lanterna

1. Aperte o botão OK e acione a lanterna.

### 5 Centro de Atendimento



#### Histórico de Chamada:

1. Acesso ao histórico das chamadas perdidas, realizadas e recebidas.

#### Configuração de Chamadas:

1. Acesso as configurações de chamadas, podendo configurar as informações de todos os cartões SIM do celular.

## 6 Mensagens

### Escrever Mensagem

1. Selecione Mensagens, Escrever Mensagem, Mensagem de Texto.
2. Edite o conteúdo da mensagem.
3. Para terminar, pressione OK e selecione o destinatário da mensagem (“Digitar número” ou “Adicionar da Lista Telefônica.”)

### Mensagem Multimídia

1. Selecione Mensagens, Escrever Mensagem, Mensagem Multimídia.
2. Na interface de edição, pressione o Botão Esquerdo e selecione os itens a serem enviados. Você pode adicionar fotos, arquivos de áudio e vídeo.
3. Para terminar, pressione OK e selecione o destinatário da mensagem (“Entrar destinatário” ou “Adicionar da Lista Telefônica”).
4. Pressione OK para enviar.

## 7 Multimídia

### TV

1. Selecione Multimídia e, a seguir, TV.
2. Pressione o Botão OK para entrar no menu de opções.  
Você pode entrar com o canal manualmente ou realizar a busca automática por canais.
3. No modo de exibição, pressione \* para buscar por canais. Utilize o Botão de Navegação para mudar de canais (direita/esquerda) e alterar o volume (cima/baixo).

## Vídeo Câmera

1. Selecione Multimídia e, a seguir, Vídeo Câmera.
2. Pressione OK para tirar fotos.
3. Pressione o Botão Esquerdo para Enviar ou excluir a foto.
4. Após cada foto, pressione o Botão Direito para voltar para o modo câmera.
5. Selecione Multimídia e, a seguir, Vídeo Câmera.
6. Pressione o botão de navegação para baixo para gravar vídeos

OBS: Recomenda-se usar cartão de memória

## Visor de Imagem

1. Selecione Multimídia e, a seguir, Visor de Imagem.
2. Pressione o Botão Esquerdo (“Opções”) para realizar ações como renomear, exibir, excluir, enviar ou usar a imagem como papel de parede, etc.
3. Pressione OK para visualizar a imagem.
4. Quando a imagem estiver em modo de exibição, você pode usar o Botão de Navegação (esquerda/direita) para visualizar a imagem anterior/posterior, e os números 1 e 3 para rotacionar a imagem.

## Reprodutor de Vídeo

1. Selecione Multimídia e, a seguir, Reprodutor de Vídeo.
2. Pressione o Botão Esquerdo para selecionar ações como reproduzir, enviar, renomear, excluir, etc.
3. Pressione OK para reproduzir o vídeo.

Durante a reprodução do vídeo:

- Pressione OK para pausar/recomeçar a reprodução.

- Pressione as teclas + e - para ajustar o volume.
- Pressione a tecla \* para entrar e sair do modo tela cheia.
- Pressione direita/esquerda no Botão de Navegação para avançar e retroceder na reprodução.

## Reprodutor de Áudio

1. Selecione Multimídia e, a seguir, Reprodutor de Áudio.
2. Pressione o Botão Esquerdo para selecionar a lista de músicas
3. Dentro da lista de músicas, pressione o botão esquerdo para reproduzir, enviar, renomear, excluir e ordenar arquivos de música.

## Gravador de Som

1. Selecione Multimídia e, a seguir, Gravador do Som.
2. Pressione OK para iniciar a gravação ou pressione o Botão Esquerdo ("Opções") e selecione "Nova gravação".
3. Durante a gravação, pressione OK para pausar/recomeçar a gravação.
4. Pressione o Botão Direito para encerrar e salvar a gravação.
5. Pressione o Botão Esquerdo ("Opções") para realizar ações como reproduzir, acrescentar, renomear, excluir, enviar, usar como a gravação, etc. Também acesse "Configurações" para escolher as opções de gravação de som.

## Rádio FM

1. Selecione Multimídia e, a seguir, Rádio FM.
2. Na tela de Rádio FM: pressione as teclas + e - para ajustar o volume, direita/esquerda para ajustar a frequência em passos de 0,1 MHz, o Botão de Navegação Superior e então o Botão Esquerdo ou Direito para realizar busca automática por estações. Pressione a tecla # para salvar a estação.

3. Na tela de Rádio FM, pressione o Botão Esquerdo (Opções) para ter acesso a lista de canal, digitação manual, procura automática, configurações, gravar, lista de arquivo.

## 8 Serviços

### Serviço de Internet

Você pode acessar sites de internet e serviços baseados em WAP no seu aparelho.

Para acessar sites WAP vá em Serviço de Internet, Configurações, Selecionar Perfil para escolher o tipo de conexão desejada. Seja através dos cartões SIM ou de uma rede WLAN (WiFi). (Para que a conexão seja possível, o Serviço de Dados deverá estar habilitado).

## 9 Organizador

### Calendário

1. Selecione Organizador e a seguir, Calendário.
2. Será exibido o calendário mensal, pressione a tecla # para mudar o modo de visualização (semanal, diário, eventos).
3. Pressione o Botão Esquerdo ("Opções") para ter acesso a operações como adicionar e excluir compromissos, avançar para determinada data, etc.

### Tarefas

1. Selecione Organizador e, a seguir, Tarefas.
2. Será exibida as tarefas que já foram adicionadas

4. Para adicionar mais tarefas, pressione o Botão Esquerdo ("Adicionar") e adicione as informações necessárias e pressione novamente o Botão Esquerdo ("Salvar") para salvar as informações.

## Alarme

1. Selecione Organizador e a seguir, Alarme.
2. Pressione o Botão Esquerdo ("Editar") para configurar o horário do alarme e outras opções.

## Relógio Mundial

Oferece as informações dos horários de diversos países do mundo.

## 10 Configurações

### Configurações de SIM quádruplo

Neste menu você poderá habilitar ou desabilitar qualquer um dos quatro cartões SIM que o telefone suporta.

### Configurações de Telefone

Você pode definir a data e hora atual, programar desligamento automático, definir o idioma, método de entrada preferido, codificação, opções da tela, modo de vô, configurações UART, configurações diversas.

### Configurações de Rede

Configuração de rede para todos os quatro cartões SIM que o telefone suporta.

## Configurações de segurança

Você poderá definir a senha PIN para cada cartão SIM inserido, definir a senha de bloqueio do aparelho (4 a 8 dígitos, a senha padrão é 0000) e a trava automática de teclado (definindo o tempo de espera para o bloqueio automático do teclado).

## Conectividade

### - Bluetooth

Utilize a tecnologia bluetooth para se conectar com outros dispositivos e trocar arquivos.

Para ligar ou desligar a função bluetooth acesse Conectividade, e em seguida, Bluetooth, pressione o Botão OK para entrar no menu Bluetooth. Quando a função bluetooth estiver ativa, um ícone indicando esta função será mostrado na barra indicadora na parte superior da tela principal.

Para se conectar com outro dispositivo bluetooth, é necessário realizar a busca por dispositivos próximos e emparelhar (conectar) os dispositivos.

Outras configurações:

Visibilidade: define se o aparelho pode ser visto por outros dispositivos.

Meu Telefone: procura por dispositivos Bluetooth ao alcance. Navegue pela lista de dispositivos e selecione um deles. Para criar uma conexão entre este dispositivo e seu aparelho primeiro é necessário parear os dispositivos (processo de autenticação).

Você precisará confirmar uma senha em ambos os dispositivos para completar o processo. Esta senha pode ser configurada pelo usuário ou definida pelo fabricante, dependendo do dispositivo com o qual deseja-se conectar (caso necessário, verifique o manual do dispositivo que você deseja conectar para detalhes da operação). Confirme se os nomes dos aparelhos e senhas nos dois dispositivos conferem e selecione "Acoplar".

Procurar dispositivo de áudio: procura por dispositivos Bluetooth que fornecer serviços de áudio, como fones de ouvido.

Meu nome: define o nome com o qual seu aparelho se apresenta para os outros dispositivos.

Avançado: Caminho de áudio, armazenamento e meu endereço

#### - Conta de dados

1. Selecione Conectividade e, a seguir, Conta de Dados.
2. Pressione o Botão Esquerdo (“Opções”) para editar os dados de uma conta existente, adicionar ou apagar uma conta.
3. No modo de edição, você pode configurar o nome da conta, APN e outros parâmetros de rede.

Atenção: usualmente estes parâmetros já estão configurados no seu cartão SIM de acordo com seu plano contratado. Em caso de dúvidas, contate sua operadora de serviços.

#### - Redirecionamento de Internet

O seu aparelho usa uma rede wireless para se conectar automaticamente com a Web. Para conectar-se a uma rede WLAN siga os seguintes passos:

1. Selecione Configurações, Conectividade, Redirecionamento de Internet e a seguir, Wi-Fi.
2. O aparelho irá buscar automaticamente as redes disponíveis e listá-las na tela.
3. Selecione a rede desejada e pressione o Botão Esquerdo, Conecta e senha para digitar a senha de acesso da rede. Pressione OK para conectar.
4. Opções avançadas da rede conectada podem ser acessadas através do Botão Esquerdo.

- Serviço de Dados

Ativar o Serviço de Dados para que seja habilitada a conexão com a internet.

- Restaurar configurações de fábrica

Esta função permite retornar o aparelho às configurações originais de fábrica. A senha do aparelho é necessária para acessar esta função. A senha padrão é 0000.

Atalhos

Esta função permite habilitar atalhos de funções preferidas para seu telefone.

## 11 Perfis de Usuário

Neste submenu você pode configurar o perfil de usuário a ser utilizado quando do recebimento de chamadas ou mensagens, escolhendo o tipo de toque a ser utilizado para cada cartão SIM, volume do toque, tipo de toque e volume para mensagens, sons utilizados quando o aparelho é ligado e desligado, e volume do teclado.

Estão disponíveis cinco perfis diferentes: Geral, Silencioso, Reunião, Externo e Meu Estilo. Selecione o perfil desejado com o botão OK. Cada perfil (com exceção do silencioso) pode ser personalizado através do menu de Opções selecionado através do Botão Esquerdo.

## 12 Conectividade

Neste submenu você pode habilitar o Bluetooth e o Wi-Fi.

## TERMO DE GARANTIA

A Philco garante seus produtos contra defeitos de fabricação durante o período estabelecido, contados a partir da data de entrega do produto expresso na nota fiscal de compra. Conforme modelo a seguir:

Certificado de Garantia	
Aparelho	Bateria
GARANTIA LEGAL*: <b>90 DIAS</b>	GARANTIA LEGAL*: <b>90 DIAS</b>
GARANTIA ADICIONAL: <b>270 DIAS</b>	GARANTIA ADICIONAL: <b>00 DIAS</b>
GARANTIA TOTAL**: <b>360 DIAS</b>	GARANTIA TOTAL**: <b>90 DIAS</b>

\*A GARANTIA LEGAL É DE 90 DIAS E TÊM SEU INÍCIO NA DATA DE AQUISIÇÃO DO PRODUTO.

\*\*A GARANTIA TOTAL É A SOMA DA GARANTIA LEGAL MAIS A GARANTIA ADICIONAL.

Os acessórios terão somente garantia legal de 90 dias incluindo a bateria.

A Philco prestará serviços de Assistência Técnica, tantos os gratuitos quanto os remunerados, somente através de Postos Autorizados.

Em locais onde não haja Postos Autorizados Philco, o produto deverá ser enviado através da modalidade e-ticket dos Correios, o proprietário (ou detentor do equipamento) deve: (1) entrar em contato com a Central de Relacionamento Philco que, após coletar dados do usuário e identificar que o Equipamento está com defeito físico, irá fornecer um código de autorização de postagem (e-ticket) e prazo para direcionar-se à agência própria dos Correios mais próxima. (2) Após a postagem o Equipamento será encaminhado para a Assistência Técnica Philco, a qual realizará o devido reparo. (3) Após concluído o reparo e efetuados os testes adequados, o Equipamento é remetido à residência do usuário através dos Correios. Se o consumidor vier a transferir a propriedade deste produto, a garantia ficará automaticamente transferida, respeitando o prazo de validade, contado a partir da primeira aquisição. Produtos que necessitam de serviço de instalação terão despesas e responsabilidades por conta do consumidor.

O compromisso de garantia cessará caso:

O produto seja examinado, adulterado ou consertado fora de Assistência Técnica Autorizada Philco.

Ocorra a utilização de peça ou componente não original.

O defeito seja decorrente de uso inadequado ou negligência do consumidor em relação às instruções do manual.

Danos sejam causados por ação de agentes naturais (enchentes, maresia, raios, etc.)

Problemas decorrentes de erro de operação por parte do usuário, que causem perda de funcionalidade ou desconfiguração.

Danos causados por vírus.

Problemas relacionados a instalação de sistema operacional que não seja o original de fábrica.

Problemas relacionados a software de terceiros.

Não sejam seguidas as recomendações de conservação, conforme manual.

Ausência ou adulteração do número de série.

Para encontrar um Posto Autorizado Philco mais próximo de você entre em contato com nossa central de atendimento ao consumidor pelo número 0800 645 8300 ou pelo site <http://www.philco.com.br/>.

## ESPECIFICAÇÕES TÉCNICAS

Tipo	Feature Phone
Chipset	MTK6250
Rede	2G - GSM/GPRS - 850/900/1800/1900 MHz -Quadriband
SIM Card	4 Chips Simultaneos - Desbloqueado para todas operadoras
Teclado	Qwerty
Tela	2.3'' QVGA LCD – 65K cores
Resolução	320x240
Socket Externa	Tipo T-Flash/Micro SD Card - Expansivel até 8GB
Contatos	200 entradas + SIM
SMS	100 mensagens
Câmera	1.3Mp Traseira
Áudio	MP3/MIDI
Video	MP4/3GP
Alertas	Vibracall / MP3
Speakers	Fone ouvido (3.5mm) + Speaker externo
Wi-Fi	SIM (802.11 b/g/n)

## CERTIFICAÇÃO ANATEL

Este produto está homologado pela Anatel, de acordo com os procedimentos regulamentados pela Resolução nº 242/2000 e atende aos requisitos técnicos aplicados, incluindo os limites de exposição da Taxa de Absorção Específica referente a campos elétricos, magnéticos e eletromagnéticos de radiofrequência, de acordo com as Resoluções nº 303/2002 e 533/2009.

Este dispositivo está em conformidade com as diretrizes de exposição à radiofrequência quando utilizado na posição normal de uso no ouvido ou quando posicionado a pelo menos 1,5 centímetros de distância do corpo. Qualquer estojo, clipe para o cinto ou suporte para transportar ou operar o dispositivo junto ao corpo não deve conter metal e deve ser posicionado de acordo com a distância anteriormente mencionada.

Para consultas à Anatel utilizar o site [www.anatel.gov.br](http://www.anatel.gov.br)



1125-13-8966



(01)07891356057793

Este equipamento opera em caráter secundário, isto é, não tem direito a proteção contra interferência prejudicial, mesmo de estações do mesmo tipo, e não pode causar interferências nos sistemas, operando em caráter primário.

As marcas de certificação se aplica ao dispositivo Philco Phone 230 com:

- Bateria: PHB-C600
- Carregador: PHC-D700
- Fone de ouvido: PHF-C600

# Philco

TEM COISAS QUE SÓ A PHILCO FAZ PRA VOCÊ.

11/13 2067681444 REV.3