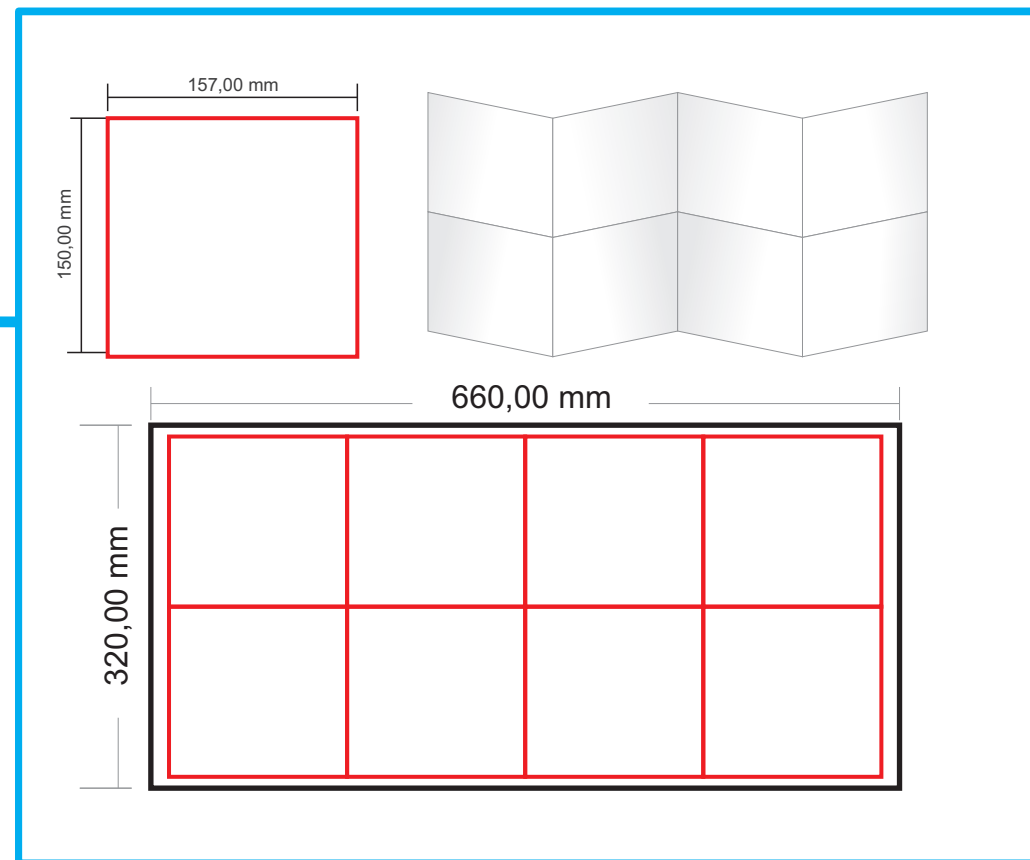




COLOCAR NA CAIXA UNITÁRIA



FUNDO BRANCO | *White background*
4X0 - Cor | *4X0 - Color*
Offset - 70g | *Offset - 70g*
01 UNIDADE | *01 Unit*

REVISÃO	Nº	MODIFICAÇÃO	MANDATÓRIO	POR	DATA
-	-	-	-	-	-
-	-	-	-	-	-
-	-	-	-	-	-

TÍTULO: MANUAL INSTRUÇÕES + TERMO DE GARANTIA			
DES.: Amanda	LOCAL DE APLICAÇÃO	DENTRO DA EMBALAGEM	
APROV.: Felipe	MODELO	NETBOOK 10EC-P123WB	
DATA: 15/07/2013	DESENHO	102001423	CÓDIGO ESTRUTURA 000000

Philco

Manual de Instruções + Certificado de Garantia



Netbook EC10IS2 Philco

TEM NETBOOKS QUE SÓ A PHILCO FAZ PRA VOCÊ.



Parabéns e Obrigado pela escolha de produtos

Este Manual de Instruções do Usuário foi elaborado para que você encontre facilmente as informações necessárias e assim tirar maior proveito do produto. Aqui também encontram-se algumas informações importantes a serem consideradas no seu dia a dia.

Recomenda-se não jogar fora este Manual de Instruções, deve-se guardá-lo para eventuais consultas.

Devido aos avanços tecnológicos e ao sistema de produção por lotes, poderão existir pequenas divergências entre o aparelho e alguma ilustração ou descrição de funcionamento de algum recurso deste manual. Tal fato, porém, não prejudica o entendimento por parte do usuário.

Siga corretamente as instruções do Manual para não invalidar a garantia.

Conteúdo da Embalagem

	Aparelho
	Fonte de alimentação
	Cabo de força
	Manual de Instruções e Certificado de Garantia

Importante

O usuário deverá fazer uma cópia de segurança periódica dos dados armazenados na unidade de disco rígido ou em outros dispositivos de armazenamento como precaução contra possíveis falhas, alterações ou perda de dados.

Antes de enviar o produto para o reparo, é recomendável fazer uma cópia de segurança dos dados e remover quaisquer informações confidenciais patenteadas e pessoais dele.

Advertência

A PHILCO não é responsável por danos ou perdas de quaisquer programas, dados ou mídias de armazenamento removíveis.

Recomenda-se:

- A bateria recarregável não deverá ser substituída incorretamente, pois contém substâncias perigosas e deverá ser substituída somente por bateria compatível e recomendada pela PHILCO;
- Não tentar desmontar a bateria;
- Manter a bateria longe do alcance das crianças;
- Manter a bateria longe do fogo;
- Não expor a bateria à água ou chuva.

Assistência Técnica

Em caso de mal funcionamento ou defeito no computador, o usuário deve entrar em contato com o Serviço de Atendimento ao Consumidor: **0800-645-8300**, de posse de **Nota Fiscal** e do **Número de Série** do produto. Este é composto de 25 dígitos alfanuméricos (verificar a etiqueta de código de barras, colada na parte de baixo do **netbook**).

Atenção

Não descartar qualquer parte do aparelho (após seu fim de vida) em um lixo comum a serem depositados em aterros sanitários. Ao descartá-los, é preciso cumprir as normas locais.

Cuidados com seu Aparelho

Netbook

- Quando for limpar o aparelho, não use nenhum tipo de material líquido como: álcool, benzina, etc. Ele deve ser limpo somente com um pano macio (ex. tecido de algodão 100% fio 100), levemente umedecido com água;
- Sempre desligue-o antes de efetuar essa limpeza;
- Se acontecer de demubar algo líquido no equipamento, **desligue-o**, retire a bateria e ou desconecte da tomada;
- Não tente secar o local com secador ou pano. Nesse caso, entre em contato com o SAC para informar o posto mais próximo;
- Não expor ao sol, chuva ou umidade, pois isso poderá danificá-la;
- Não coloque o equipamento sob superfícies porosas (inadequadas), como tapetes, travessieiros, cobertores, isso fará com que as aberturas de ventilação existentes sejam bloqueadas (o que ocasionará a queima dos componentes internos do equipamento por falta de ventilação);
- Para evitar perda de dados caso ocorra algum problema no seu equipamento, faça regularmente backups dos seus dados;
- Esse modelo foi testado em um ambiente com variação de temperatura de 0°C até 60°C, no entanto recomenda-se utilizar em ambientes de até no máximo 50°C.

LCD

- Não deixe a tela LCD voltada para o sol. Isso poderá danificá-la. Evite a luz direta do sol quando estiver usando o computador perto de uma janela;
- Não risque a superfície da tela LCD nem a pressione. Isso pode causar danos;
- A tela LCD fica aquecida durante o funcionamento. Isso é normal e não indica mal funcionamento;
- A tela LCD é fabricada com tecnologia de alta precisão. No entanto, pequenos pontos pretos e/ou pontos de brilho (vermelho, azul, verde ou brancos) poderão ser observados na tela LCD. É um resultado normal do processo de fabricação e não indica funcionamento defeituoso;
- Não pressione a tela LCD com a tampa fechada ou coloque algum objeto sob, pois isso poderá marcar, riscar a tela LCD ou até mesmo quebrá-la.

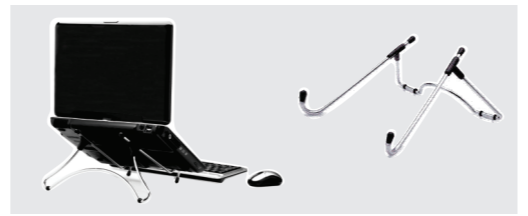
Utilize seu Netbook de forma ergonômica

Você usará o computador como um dispositivo portátil em diversos ambientes. Sempre que possível, tente levar em consideração os seguintes aspectos ergonômicos para ambientes fixos e móveis:



Utilização

- Considere ter nos locais onde você mais utiliza o aparelho, como sua casa ou escritório, um teclado externo de tamanho normal. Estes teclados podem ser conectados ao computador através de portas USB ou em alguns modelos através da comunicação sem fio por Bluetooth.
- O LCD deve estar a uma distância de 70 centímetros da face do usuário, ao nível dos olhos ou um pouco acima deles. De preferência ele deve estar adaptado em um suporte ergonômico para notebooks, o que garante maior conforto e comodidade se utilizado em conjunto com um teclado externo.



- Caso a utilização do aparelho não seja feita em superfícies rígidas, é importante ficar atento se as fendas de ventilação estão obstruídas. Uma dica é colocar o computador sobre uma superfície rígida que pode ser uma bandeja ou livro largo.
- Faça pausas durante o uso do aparelho. O uso excessivo pode prejudicar olhos, músculos e tendões.

Utilizando o computador com a bateria

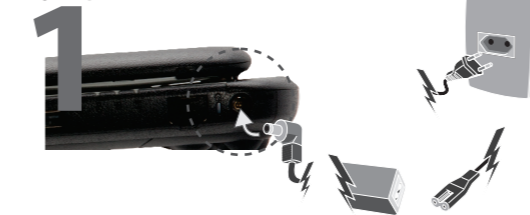
- Posicionar as travas no modo desbloqueado.
- Posicionar a bateria até escutar um click da trava central.
- Pressionar a bateria até escutar o click sinalizando que está travado.



Ligando o Netbook pela primeira vez

Primeiro Passo

Plugue o cabo de força no conector de energia ao lado direito do aparelho. Deve carregar por 8 horas.



Segundo Passo

Abra seu **netbook**. No lado inferior direito da tela pressione o botão **Liga / Desliga** para ligar.



Recarga de Bateria

A bateria será recarregada automaticamente todas as vezes que o seu **netbook** estiver conectado ao seu adaptador e este a uma tomada elétrica. É aconselhável descarregar, às vezes, totalmente a bateria para prolongar a vida útil e melhorar o desempenho da mesma.

Atenção!

Só usar baterias recomendadas por uma revenda credenciada. As baterias não são todas iguais e não deverão ser substituídas indiscriminadamente. O uso de baterias incorretas poderá causar danos graves no seu computador e ferimentos ao usuário devido à emissão de gases tóxicos.

Há riscos de explosão se a bateria estiver incorretamente instalada. Uma bateria sempre deverá ser substituída por outra do mesmo modelo ou por um modelo recomendado pelo fabricante.

Cuidados com a Bateria!

- Recarregue a bateria quando estiver totalmente descarregada;
- Se precisar guardar o **netbook**, coloque-o em um lugar longe do calor e da umidade, de preferência num lugar ventilado;
- Não deixe a bateria mais de 6 meses sem carregar, isso pode danificá-la;
- Não carregue ou descarregue a bateria parcialmente, isso faz com que a duração dela não seja conforme especificações do fabricante.

Cuidado!

Nunca desligar ou reinicializar o seu aparelho quando o disco rígido estiver sendo utilizado. Se isto acontecer, seus dados poderão ser destruídos ou perdidos. Deve-se sempre esperar pelo menos 5 segundos antes de ligar novamente o dispositivo.

Ligar e desligar o netbook em uma sucessão rápida poderá danificar o circuito elétrico do produto.

Carregando a Bateria / Ligando o Netbook

Fonte de Energia - Conexão com o adaptador AC

Um adaptador AC é fornecido para fornecer energia ao seu **netbook** e recarregar a bateria. A voltagem de entrada do adaptador vai de 127 a 240 V, cobrindo assim as voltagens padrão da maioria dos países do mundo.

Ligue o **netbook** pressionando o botão Liga/Desliga (indicado na figura abaixo). Manter o botão pressionado por um ou dois segundos e soltar. O teste de energia (Post) será automaticamente executado.



Atenção!

Nunca deve-se utilizar fonte de energia com potência inferior à sugerida pelo fabricante. Elas poderão provocar danos ao aparelho. O **netbook** é vendido com seu adaptador próprio. Não usar outros adaptadores nem outros dispositivos elétricos para alimentar o equipamento. Sempre que possível, manter o aparelho conectado ao seu adaptador e esse ligado em uma tomada para recarregar a bateria.

Prolongando a Vida da Bateria e Períodos de Uso - Há meios para prolongar a vida útil da bateria. Use o Adaptador AC sempre que tiver uma tomada de energia elétrica disponível. Isto garantirá um trabalho sem interrupções no equipamento.

- Guarde a bateria em local com temperatura ambiente. Temperaturas mais altas descarregam a bateria rapidamente.
- Faça bom uso da função de gerenciamento de energia. Hibernar (salvar no disco) poupa muito mais energia pois a condição atual de uso do equipamento é armazenada no disco rígido. O tempo de vida útil da bateria é de aprox. 300 recargas.

Resolução de Problemas

Meu Netbook não liga

- Verifique se o aparelho está firmemente conectado a uma fonte de alimentação e está ligado, e se a luz indicadora de alimentação está ligada;
- Verifique se a bateria está instalada corretamente e carregada. Desconecte todos os dispositivos USB conectados (se houver) e, em seguida, reinicie seu computador;
- Se o computador estiver conectado a um filtro de linha ou a um no-break (UPS), verifique se o filtro de linha ou o no-break está conectado a uma fonte de alimentação e ligado;
- Se você estiver usando um monitor externo, verifique se ele está conectado a uma fonte de alimentação e se está ligado;
- Verifique se os controles de brilho e de contraste estão ajustados corretamente. Consulte o manual fornecido com o monitor para obter maiores informações;
- Desconecte o adaptador AC e remova a bateria. Espere de três a cinco minutos. Reinstale a bateria, conecte o adaptador AC e tente ligar o **netbook**;
- Verifique se você está usando o adaptador AC fornecido pela PHILCO. Para sua segurança, use somente os adaptadores AC originais da PHILCO fornecidos especificamente para esse modelo;

Bateria não carrega

- Verifique se o adaptador está bem conectado ao aparelho;
- Verifique se a tomada está funcionando;

Portas de USB não funcionam

- Se o periférico USB necessita de uma fonte de energia para funcionar, verifique se o dispositivo USB está ligado e usando sua própria fonte de energia; Por exemplo, uma câmera digital, verifique se a bateria está carregada. Se estiver usando uma impressora, verifique se o cabo de energia está conectado corretamente à tomada AC;
- Consulte o manual que acompanha o dispositivo USB para obter maiores informações. Pode ser necessário instalar o software antes de conectar o dispositivo;
- Tente conectar um dispositivo simples, como por exemplo, um mouse, para verificar se a porta está funcionando;

- #### Não consigo acessar a Internet via banda larga
- Verifique se os cabos estão bem conectados no aparelho e na tomada de acesso;
 - Certifique-se que o drive de rede está instalado corretamente;
 - Caso necessite de senha para acessar, informe os dados corretos;
 - Contate a sua operadora que fornece o serviço de internet banda larga (NET, GVT, Oi);
 - Verifique se o software que está sendo utilizado é compatível com o software da operadora;

Não consigo acessar Wi-fi

- Verifique se a placa Wi-fi do seu equipamento está habilitada (FN+Wi-Fi);
- Verifique se o drive da placa Wi-fi está instalado corretamente;
- Verifique as configurações do ponto de acesso. Consulte o manual fornecido com o ponto de acesso para obter maiores informações;
- Verifique se o aparelho está visualizando o ponto de acesso;
- Verifique se o LED de indicação Wi-fi está aceso e habilitado;
- Possivelmente, alguns lugares têm um roteador sem fio configurado para acesso a internet. Como os sinais são transmitidos pelo ar eles podem chegar até seu computador, porém como medida de segurança foi configurada uma senha no roteador para que somente pessoas autorizadas tenham acesso a esta rede;

Conheça também outros produtos Philco pelo site www.philco.com.br

Linha de Climatização



Linha Som e Imagem



Linha Branca



Linha de Casa



Linha de Cozinha



Linha de Cuidados Pessoais

Usando a Internet **WiFi**

Acessando a Internet através de uma rede sem fio

O Wireless permite que seu computador se conecte a uma rede de internet por meio de uma conexão sem fio (Wi-Fi). A velocidade e o alcance da comunicação podem variar dependendo das seguintes condições:

- Distância entre os dispositivos de comunicação (verificar no manual do fabricante do roteador/access point);
- Existência de obstáculos entre os dispositivos, como paredes, vidros, portas;
- Para correta configuração do dispositivo de acesso, verifique o manual do fabricante.

Em alguns lugares como aeroportos, shoppings e faculdades o acesso a rede sem fio é liberado. Existem equipamentos que transmitem os sinais sem fio chamados Access Point (Ponto de Acesso). Neste caso basta ativar a placa Wi-Fi de seu aparelho, a rede será reconhecida e a conexão poderá ser efetuada.

Obs: Na página 14 (Telas de Funções) desse manual você encontrará a instrução de como ativar o Wireless.

Caso deseje acessar uma rede sem fio em sua casa é necessário ter um modem banda larga e um roteador sem fio configurado e conectado ao modem. Com esses dois equipamentos, modem e roteador, você terá acesso a sua própria rede sem fio a qual poderá adicionar uma senha de segurança, para que ninguém mais, além de você e das pessoas que você permitir, acesse a rede.

Se não conseguir configurar sua rede sem fio, entre em contato com o fabricante do roteador, um técnico ou uma assistência técnica, pois a PHILCO não executa esse tipo de procedimento.

Informações sobre o seu Produto

Para encontrar mais informações sobre o seu produto basta entrar no site da Philco (www.philco.com.br) e acessar o menu Informática. Seleccione a opção de seu interesse:



Para encontrar drivers de instalação / atualização, acesse o menu abaixo:



Imagens meramente ilustrativas.

Principais Características do Aparelho

Superior Aberto

Funções

1. Web Cam Rotatória
 2. Microfone Interno
 3. Tela Rotatória
 4. Câmera
 5. Área de Trabalho
 6. Botão LIGA/DESLIGA
 7. Volume
 8. Teclado (ABNT 2)
 9. Touchpad
 10. Botões do Touchpad
 11. Alça
 12. Ganeta para touch screen
 13. 2 entradas para fone de ouvido
 14. Entrada para microfone externo
 15. Entrada USB
 16. Indicadores por LEDs
 17. Conector de rede RJ-45
 18. Entrada para fonte de alimentação AC
 19. Saída para monitor VGA 15 Pinos
 20. Saída HDMI
 21. Entrada USB
 22. Entrada de cartão de memória
 23. Alto-Falante
- * O leitor de cartões é compatível com os formatos de cartão MS, SD, MMC e MS-Pro



Touchpad

É um painel eletrônico situado logo abaixo do teclado do aparelho. Você poderá usar o painel de touchpad para deslizar os dedos e mover o cursor. Você poderá usar os botões situados abaixo do touchpad como se fossem os botões esquerdo e direito de um mouse.

Precauções com o Touchpad

- O touchpad é um dispositivo muito sensível à pressão. Deve-se prestar atenção às seguintes medidas de precaução:
- Tomar cuidado para que o touchpad não entre em contato com sujeiras, líquidos ou substâncias gordurosas;
- Não tocar no touchpad se seus dedos estiverem sujos;
- Nunca colocar objetos pesados sobre o Touchpad ou seus botões.

Teclas de Funções

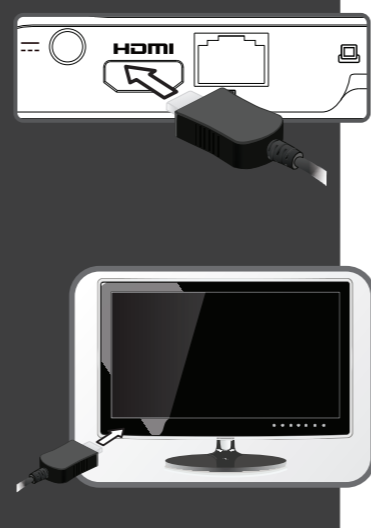
Para usar as teclas de funções basta apertar simultaneamente a tecla Fn e a tecla da função desejada:

Tecla	Descrição
Fn+F1	Ativa / Desativa função Wireless
Fn+F2	Modo Sleep
Fn+F3	Ativa / Desativa função Mute
Fn+F4	Reduz o nível do Volume
Fn+F5	Aumenta o nível do Volume
Fn+F6	Alterna entre VGA / HDMI
Fn+F7	Reduz o nível de Brilho
Fn+F8	Aumenta o nível de Brilho

Utilização da Porta HDMI

Este modelo de computador possui uma porta HDMI (High Definition Multimedia Interface). Essa porta conecta o aparelho a um dispositivo de vídeo ou áudio opcional, como uma televisão de alta definição ou qualquer componente digital ou de áudio compatível.

O computador pode suportar um dispositivo HDMI conectado à porta HDMI, enquanto simultaneamente exibe uma imagem no monitor do computador ou em qualquer outro dispositivo externo suportado. Para transmitir sinais de vídeo através da porta HDMI, é necessário um cabo HDMI (adquirido separadamente), disponível na maioria dos revendedores de aparelhos eletrônicos.



Perfil Inferior



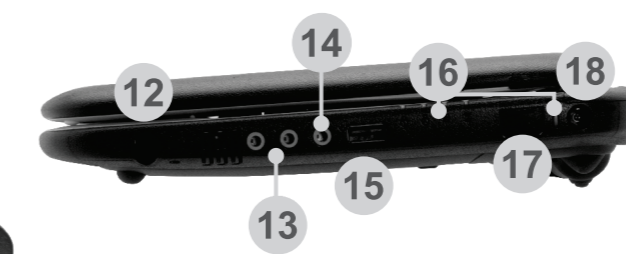
Superior Fechado



Perfil Esquerdo



Perfil Direito



Acessando a Internet através de uma banda larga

Você precisa do adaptador de LAN (HUB ou SWITCH) para conectar seu computador a redes locais. Conecte uma extremidade do cabo de rede (não fornecido) à porta de rede (LAN) do seu aparelho e a outra extremidade à rede a qual deseja conectar-se.

Para configurações mais detalhadas para o acesso à rede local, pergunte ao seu administrador de rede.



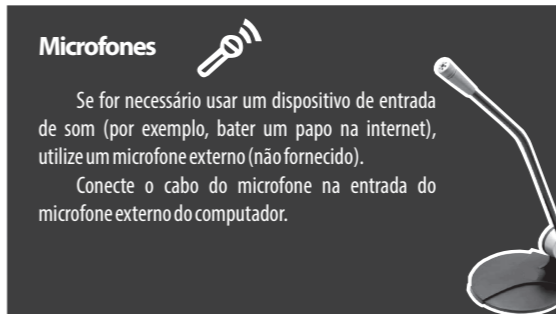
Indicadores por LED

	Num Lock ativado
	Caps Lock ativado
	Atividade do HD
	0 Wi-Fi está ativado
	Vermelha - Bateria fraca
	Azul - Bateria carregada

Microfones

Se for necessário usar um dispositivo de entrada de som (por exemplo, bater um papo na internet), utilize um microfone externo (não fornecido).

Conecte o cabo do microfone na entrada do microfone externo do computador.



Áudio

Você pode aumentar a potência de áudio do computador conectando alto-falantes externos ou fone de ouvido.

Para conectar Alto-Falantes Externos

1. Diminua o volume dos alto-falantes nas caixas de som ou do botão do fone de ouvido, antes de ligá-los;
2. Conecte uma ponta do cabo do alto-falante na saída de áudio do computador.



USB

Conectando um Mouse USB

1. Escolha a porta USB de sua preferência;
2. Conecte o cabo do mouse à porta USB.

Atenção!

Para evitar danos ao computador e/ou dispositivos USB, observe o seguinte:

- Ao mover o computador com dispositivos USB conectados, evite qualquer tipo de impacto nas portas USB;
- Não transporte o notebook quando os dispositivos USB estiverem conectados.

Meio Ambiente

Embalagem

Um terço do consumo de papel destina-se a embalagens. Contribuir para a redução do consumo dos recursos naturais é um dever de todos.

O material utilizado para a embalagem e proteção do aparelho e acessórios é reciclável. (Ex.: Caixas de papelão, plásticos, isopor, etc; estes podem e devem ser reciclados sempre que possível.)

Pilhas e Baterias

Todos os tipos de pilhas devem receber atenção especial. Uma só pilha contamina o solo durante 50 anos.

As pilhas incorporam metais pesados tóxicos. Portanto, observar a legislação local quanto ao destino adequado dos materiais que serão descartados. Pilhas e baterias nunca devem ser jogadas junto ao lixo comum.

Produtos

O simples fato de ter adquirido este modelo já demonstra certa responsabilidade ecológica, pois sabe-se que eletroeletrônicos recentes e de qualidade gastam menos energia.

Este produto é constituído de várias partes que podem ser reaproveitadas (recicladas) por empresas especializadas. Logo, ao descartar, manter a mesma consciência ecológica e não destinar ao lixo comum.

Informar-se sobre os locais para o correto fim de vida.

A consciência ecológica depende de cada um, porém, é um ato que afeta a todos.



Para agilizar o seu atendimento (0800-645-8300), solicitamos que esteja próximo ao aparelho e com estes dados:

Número de Série:

Número da Nota Fiscal de Compra:

Data de Emissão da Nota Fiscal de Compra:

Número do seu CPF:



0800 645 8300

102001423
Rev 0_Jul/2013

Material Reciclável

TEM COISAS QUE SÓ A PHILCO FAZ PRA VOCÊ.

Philco

PRODUZIDO NO PÓLO INDUSTRIAL DE MANAUS



CONHEÇA A AMAZÔNIA