

BRITANIA

MANUAL DE INSTRUÇÕES
FERRO BFVE01A



The logo features the word "BRITANIA" in a bold, white, italicized sans-serif font. A bright yellow, five-pointed star is positioned above the letter "I", partially overlapping it and extending to the right.

BRITANIA

O APARELHO DESTINA-SE SOMENTE PARA USO DOMÉSTICO

INTRODUÇÃO

Parabéns pela escolha de mais um produto de nossa linha.

Para garantir o melhor desempenho de seu produto e não invalidar a garantia, o usuário deve ler atentamente as instruções a seguir. Recomenda-se não jogar fora este Manual de Instruções. Ele deve ser guardado para eventuais consultas.

Devido aos avanços tecnológicos e ao sistema de produção por lotes, poderão existir pequenas divergências entre o aparelho e alguma ilustração ou descrição de funcionamento de algum recurso deste Manual. Tal fato, porém, não prejudica o entendimento por parte do usuário.

CUIDADOS

A Fabricante garante o bom funcionamento deste aparelho. Porém, é necessário que sua utilização seja adequada para que o usuário desfrute do máximo que o aparelho pode proporcionar sem prejudicar a saúde do usuário. Os cuidados descritos a seguir e devem ser obedecidos.

INSTRUÇÕES AO USUÁRIO

Muitos dos “problemas” que acometem os produtos eletrônicos têm como causa, não somente a desinformação em relação ao aparelho, mas uma conexão equivocada por parte do usuário. Existe uma grande probabilidade de o usuário resolver eventuais contratemplos de operação ou funcionamento insatisfatório do aparelho apenas consultando o Manual de Instruções. Antes de submeter o aparelho a um posto de Assistência Técnica Autorizada, o usuário deve ler atentamente o Manual de Instrução.



O sinal em forma de raio é destinado a alertar o usuário para a presença de tensões perigosas no interior do aparelho. Tocar componentes internos poderá resultar em choque elétrico.



O ponto de exclamação é destinado a alertar o usuário para a existência de instruções importantes de uso. Para reduzir o risco de choque elétrico ou incêndio, não abrir o aparelho.



“Cuidado, superfície quente”.



Aviso: situações que podem prejudicar você ou terceiros.



Atenção: situações que podem danificar seu aparelho ou outro equipamento.



Nota: notas, dicas de uso ou informações adicionais.



Dica: Conselhos para utilização e melhor funcionamento.



Não utilize o aparelho perto de banheiras, chuveiros, bacias e outros recipientes contendo água ou outros líquidos.

PRECAUÇÕES QUANTO À SEGURANÇA

- Não utilizar aparelhos que apresentem algum tipo de dano no cordão elétrico, no plugue ou em outros componentes. Para substituir qualquer peça danificada, o usuário deve procurar a Assistência Técnica Autorizada, a fim de evitar riscos.
- Verificar se a tensão da rede elétrica no local de instalação é a mesma indicada na etiqueta localizada no aparelho.
- Para evitar acidentes, manter o material da embalagem fora do alcance de crianças, após desembalar o aparelho.
- Manter o aparelho longe do alcance de crianças.
- Para se proteger contra o choque elétrico, o usuário não pode mergulhar o cordão elétrico nem o plugue em água ou em outro líquido.
- Para desligar, retirar o plugue da tomada elétrica. Sempre desconectar segurando pelo plugue, nunca puxar pelo cordão elétrico.
- Utilizar uma tomada elétrica exclusiva. Não utilizar adaptadores tipo “T” ou temporizados.
- O uso de acessórios não recomendados para

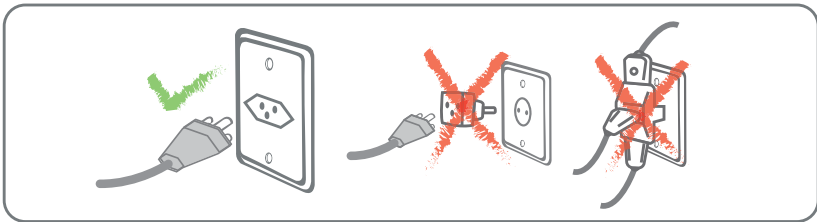
uso com este aparelho pode causar acidentes.

- Não deixar o cordão elétrico ficar pendurado na beirada de mesas, balcões ou outras superfícies e nem tocar em superfícies quentes.
- Não utilizar o aparelho para fins diferentes dos previstos neste manual de instruções.
- Retirar o plugue da tomada elétrica antes de encher o reservatório de água ou de limpar o aparelho.
- Este aparelho não foi projetado para ser utilizado por pessoas (incluindo crianças) com capacidades físicas, sensoriais ou mentais reduzidas, ou falta de experiência e conhecimentos, exceto se forem supervisionadas ou instruídas por uma pessoa responsável pela sua segurança.
- As crianças devem ser supervisionadas, para assegurar de que não brinquem com o aparelho.
- O aparelho não deve ser deixado sozinho enquanto estiver conectado à tomada elétrica.
- As partes quentes de metal, água quente e vapor podem provocar queimaduras. Cuidado ao virar o ferro de cabeça para baixo, pois pode haver água quente no reservatório.
- Não utilizar este ferro ao ar livre.
- Antes de usar pela primeira vez o aparelho,

limpar a base com um pano úmido.

- Se o uso de uma extensão elétrica for necessária, deve-se garantir que a especificação do fio da extensão seja igual ou superior ao cordão elétrico original do aparelho, para evitar superaquecimento e acidentes.
- Deve-se tomar cuidado para que ninguém tropece no cordão elétrico.
- Nunca passar o ferro sobre as roupas que estiver vestindo.
- Sempre que parar de passar roupas, mesmo que por pouco tempo, desligar o ferro, colocar na posição vertical e retirar o plugue da tomada elétrica.
- Para não perder a garantia e para evitar problemas técnicos, jamais tentar consertar o produto em casa. Caso necessário, o usuário deverá levá-lo à Assistência Técnica Autorizada.
- A nota fiscal e o certificado de garantia são documentos importantes e devem ser guardados para efeito de garantia.
- O aparelho deve ser conectado a uma tomada com um contato de aterramento.
- O aparelho não deve ser operado por meio de um temporizador externo ou sistema de controle remoto separado.

- Antes de usar o aparelho, certificar-se de que a tensão da sua tomada elétrica corresponde à indicada na etiqueta do aparelho. Sempre utilizar uma tomada elétrica com a mesma tensão.
- Não utilizar adaptadores e benjamins, sempre ligar o produto direto a uma tomada com o padrão NBR5410 que esteja dimensionada para o produto em questão (circuito elétrico), instalada por um eletricista habilitado.
- O ferro deve ser usado e repousado em uma superfície plana e estável.
- Quando colocar o ferro na sua base certifique-se que o a superfície na qual a base é colocada é estável.
- O ferro não pode ser utilizado se tiver sofrido uma queda, se existir sinais visíveis de danos ou vazamentos.



Qualquer serviço de manutenção ou de reparos só deverá ser efetuado por um técnico credenciado. Não tentar consertar o produto por conta própria.

⚠ ADVERTÊNCIA

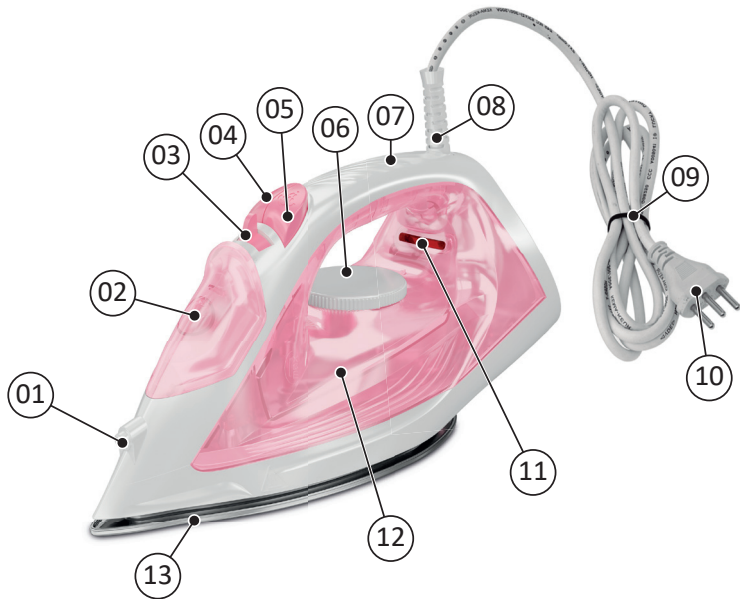


- Retirar o plugue da tomada elétrica antes de efetuar qualquer manutenção no aparelho.
- Recolocar todos os componentes antes de ligar o produto.
- Ligar o plugue em uma tomada com aterramento efetivo, conforme norma NBR5410.
- Não usar adaptadores, benjamins ou T's.

• Não seguir estas instruções pode trazer risco de morte, incêndio ou choque elétrico.

LISTA DE COMPONENTES

01. Bico pulverizador de água (função spray);
02. Tapa do reservatório de água;
03. Seletor vapor variável/seco;
04. Botão de acionamento do pulverizador (função spray);
05. Botão de acionamento do vapor extra;
06. Seletor de temperatura
07. Alça;
08. Proteção do cordão elétrico;
09. Cordão elétrico;
10. Plugue;
11. Luz indicadora de aquecimento;
12. Reservatório para água;
13. Placa de aquecimento.



FUNCIONAMENTO

Passar a seco ou Passar a vapor.



Passar primeiramente os tecidos que exigem temperaturas mais baixas ou tratamento a seco (tecidos sintéticos, por exemplo). Em seguida, passar os tecidos mais pesados e espessos (lã, algodão e linho) que precisam de temperaturas mais elevadas ou tratamento a vapor. Para tecidos de algodão, linho ou para outros artigos que devem ser passados a vapor, regular o ferro para temperaturas mais elevadas. Para não correr riscos, siga os indicadores de tecido no termostato ao selecionar a temperatura.

SÍMBOLOS / TEMPERATURA / TECIDO

SÍMBOLO DA ETIQUETA	SELETOR DE TEMPERATURA	TECIDO
Temperatura baixa	← →	← → Sintético
Temperatura média	← →	← → Seda e lã
Temperatura alta (MÁX)	← →	← → Algodão e linho
Não passar		

- Ajustar o seletor de temperatura na posição "MIN".
- Ajustar o seletor de vapor variável/seco na posição " " (seco).
- Colocar o ferro na posição vertical como mostrado na imagem ao lado e conectar o plugue na tomada elétrica.
- Ajustar o seletor de temperatura na temperatura desejada.

- Quando a luz indicadora de aquecimento apagar, o ferro atingiu a temperatura desejada.
- Quando terminar, ajustar o seletor de temperatura na posição "MIN" e desconectar o plugue da tomada elétrica.



Não é necessário encher o reservatório com água caso for passar a seco.

ENCHENDO O RESERVATÓRIO DE ÁGUA

- Ajustar o seletor de temperatura na posição "MIN", e o seletor de vapor variável/seco na posição "☒" (seco).
- Desconectar o plugue da tomada elétrica.
- Segurar o ferro na posição horizontal.
- Abrir a tampa do reservatório de água.
- Colocar cuidadosamente a água na abertura do reservatório. Não ultrapassar o nível máximo indicado com o ferro na posição vertical.
- Fechar a tampa do reservatório de água.



- Colocar somente água limpa no reservatório. Resíduos de sujeira podem obstruir as mangueiras internas. Não usar produtos químicos, como agentes amaciantes.
- Não usar água de filtros e aparelhos de purificação domésticos, evitando danos ao ferro causados por possíveis substâncias minerais presentes no líquido.

PASSANDO A VAPOR



- Para utilizar o vapor, posicionar o seletor de temperatura em alguma posição dentro da faixa de temperatura alta (☉☉☉) e aguardar a temperatura ser atingida.
- Sempre que for utilizar o ferro com temperatura baixa (○) ou média (○○), o seletor de vapor variável/seco deverá estar na posição "☒" (seco). Caso contrário o ferro poderá apresentar vazamento de água pela base.
- Enquanto estiver passando a roupa, a luz indicadora de funcionamento do termostato irá acender e apagar em ciclo, indicando que o termostato está mantendo a temperatura correta.

- Ajustar o **Seletor de temperatura** na posição "MIN".
- Ajustar o **Seletor de vapor variável/Seco** na posição "☒" (seco).

- Com o ferro desligado da tomada elétrica, encher o reservatório com água (ver as instruções: "ENCHENDO O RESERVATÓRIO DE ÁGUA").
- Colocar o ferro na posição vertical em uma superfície segura e conectar o plugue na tomada elétrica.
- Ajustar o **Seletor de temperatura** para a temperatura desejada.
- Aguardar até que o aparelho atinja a temperatura desejada (a luz indicadora de aquecimento irá apagar).
- Girar o **Seletor de Vapor variável/Seco**, para a posição: ☉ ou ☉ (vapor variável). Ao segurar o ferro horizontalmente, na posição de passar, o vapor se dissipará pelas aberturas.
- Quando terminar, ajustar o Seletor de temperatura na posição "MIN". Posicionar o Seletor de vapor variável/seco na posição "☒" (seco) e desconectar o plugue da tomada elétrica.

ESVAZIANDO O RESERVATÓRIO DE ÁGUA

O reservatório de água deve ser esvaziado após cada uso. Para fazê-lo:

- Ajustar o seletor de temperatura na posição "MIN" e em seguida desconectar o plugue da tomada elétrica.
- Abrir a tampa do reservatório de água.
- Enquanto o ferro ainda estiver morno, sobre uma pia, segurar o ferro na posição vertical com a abertura do reservatório para baixo.
- Sacudir o ferro cuidadosamente para que toda água seja retirada. O calor do ferro deve secar a água remanescente.
- Fechar a tampa do reservatório de água.

posição "☒" (seco) e desligar o ferro da tomada elétrica. Deixar o ferro esfriar antes de guardá-lo.

Essa operação serve para que não se acumule resíduos no interior do aparelho.

UTILIZANDO O PULVERIZADOR (FUNÇÃO SPRAY)

A função spray produz uma névoa para remover pregas. O spray pode ser usado a qualquer temperatura, a seco ou com vapor.



Conferir a etiqueta de artigo de vestuário para instruções de cuidado. Alguns tecidos podem ser danificados quando expostos à água ou vapor.

UTILIZANDO O VAPOR EXTRA

A função vapor extra produz mais vapor para eliminar amassados e pregas das roupas. Esta função poderá ser utilizada durante a passagem a seco ou a vapor.

- Certificar-se de que o reservatório esteja cheio de água (ver item "ENCHENDO RESERVATÓRIO DE ÁGUA").
- Ajuste o Seletor de temperatura para a temperatura máxima.
- Aguardar até o ferro atingir a temperatura máxima (a luz indicadora aquecimento irá apagar).
- Pressionar o Botão de vapor extra até que seja emitido o jato de vapor.



Se esvaziar o reservatório de água quando o ferro estiver frio, colocar o ferro na posição vertical, posicionar o seletor de vapor variável/seco, para a posição: "☒" (vapor variável), ligar na tomada elétrica e selecionar a temperatura máxima (☒☒☒) por dois minutos. Ajustar o Seletor de vapor variável/seco para a



Após utilizar o Botão vapor extra seguidas vezes, deve-se aguardar alguns segundos para que o ferro recupere a máxima temperatura antes de utilizá-lo novamente. Caso contrário, poderá ocorrer vazamento de água pela base.

DICAS DE USO

- Arrumar as roupas a serem passadas de forma a começar primeiramente com aquelas que requeiram temperaturas mais baixas (acrílicos, rayon, seda), seguidas por aquelas que exigem temperaturas mais altas (lã, algodão, linho).
- Para evitar danos aos tecidos mais delicados, passar fibras mescladas nas posições de temperatura indicadas para as fibras mais delicadas da mescla. (Verificar a etiqueta da roupa contendo instruções para lavagem e passagem). Se não estiver certo da composição da mescla ou da fibra da peça da roupa, testar, numa pequena área interna da roupa (um pedaço da bainha, por exemplo) antes de passar a peça inteira de roupa. Ajustar inicialmente na posição (O) e, pouco a pouco, aumentar a temperatura até obter o efeito desejado na peça.
- Quando possível, passar o tecido no lado avesso ou colocar uma toalha sobre o tecido. Isso protegerá tecidos que tenham a tendência de brilhar após serem passados.
- Quando estiver passando, tanto pode-se colocar a base sobre o tecido, aplicar pressão, levantar o ferro e recolocá-lo num outro ponto do tecido como também pode-se fazer o ferro

deslizar levemente sobre a área de tecido a ser passada.

- Não encostar o ferro em superfícies emborrachadas, pois estas derretem, danificando definitivamente a base do ferro.
- Cuidados extras devem ser tomados ao passar o ferro nas roupas que contenham botões ou zíperes plásticos, pois esses podem derreter ou riscar a base do aparelho, danificando-a em definitivo.
- Evitar virar o ferro com o spray para baixo enquanto estiver passando, pois água pode sair do reservatório.



Tecidos que requeiram uma posição de passagem abaixo da temperatura máxima (●●●●), não podem ser passados a Vapor, pois nesta posição a temperatura pode não ser suficiente para formar o vapor, causando vazamento de água pela base. Quando em dúvida, começar com temperatura baixa. Se os amassados no tecido continuarem, gradualmente aumentar a temperatura até encontrar os

melhores resultados, passando a roupa sem danificar seu tecido.

MANUTENÇÃO E LIMPEZA

- Certificar-se de que o botão seletor de temperatura esteja na posição "MIN" e que o plugue tenha sido retirado da tomada elétrica. Deixar o ferro esfriar completamente.
- Retirar toda água do reservatório (ver item ESVAZIANDO O RESERVATÓRIO DE ÁGUA).



- Embora o ferro tenha esfriado, a água do reservatório ainda poderá estar muito quente. Deixar o ferro e a água contida no reservatório esfriar antes de esvaziar o reservatório. Evitar qualquer contato com a base do ferro, com a água ou com o vapor para evitar queimaduras.
- Depois de retirar toda a água contida no reservatório, deixar que a umidade que permaneceu no seu interior se evapore totalmente antes

de guardar o aparelho.

- Nunca usar produtos destinados à limpeza de ferros elétricos, pois poderão provocar danos no interior do aparelho.

RESOLVENDO POSSÍVEIS PROBLEMAS

A água escorre pela base.

Causa: O seletor de temperatura foi regulado para passar a vapor e não a seco.

Solução: Selecionar a função seco ou ajustar o seletor de temperatura na posição mais alta de temperatura (●●●).

Causa: A função vapor foi acionada antes do ferro aquecer.

Solução: Esperar o ferro aquecer antes de iniciar a utilização da função vapor.


Causa: O ferro foi guardado com água no reservatório.


Solução: Retirar a água do reservatório do aparelho e guardá-lo na vertical.

Causa: Não respeitado o tempo mínimo requerido para aquecimento da base.

Solução: Aguardar o ferro atingir a temperatura máxima antes de utilizar o vapor extra novamente.

Quantidade mínima de vapor ou inexistente.

Causa: O Seletor de Vapor variável/Seco posicionado no “”.

Solução: Posicionar o Seletor de Vapor variável/Seco para “” (vapor).

Causa: O ferro está com acúmulo de partículas no seu interior.

Solução: Seguir as instruções de Limpeza/Auto limpeza.

A base elimina água e/ou partículas escuras.

Causa: Utilização de produtos químicos.

Solução: Não utilizar produtos químicos, pois podem danificar o aparelho. Seguir as instruções de Limpeza/Auto limpeza.

A base apresenta sujeira.

Causa: A roupa está engomada ou mal enxaguada.

Solução: Limpar a base do aparelho.

O aparelho não aquece ou esquentá demais.

Causa: Seletor de temperatura não está na posição correta para o tecido.

Solução: Alterar a posição do Seletor de Temperatura.

Causa: O aparelho sofreu uma queda e o termostato deixou de funcionar.

Solução: Contatar a Assistência Técnica Autorizada.

CERTIFICADO DE GARANTIA

Fabricante solicita ao consumidor a leitura prévia do Manual de Instruções para a melhor utilização do produto. A Fabricante garante seus produtos contra defeitos de fabricação durante o período estabelecido, contados a partir da data de entrega do produto expresso na nota fiscal de compra. Conforme modelo a seguir:

ELETROPORTÁTEIS	
Garantia legal*	90 Dias
Garantia adicional	270 Dias
Garantia total**	360 Dias

*A garantia legal é de 90 dias e tem seu início na data de aquisição do produto.
**A garantia total é a soma da garantia legal mais a garantia adicional.

- Os controles remotos terão garantia legal de 90 dias, mais 90 dias de garantia adicional, totalizando 180 dias.
- Os acessórios terão somente garantia legal de 90 dias.
- A Fabricante prestará serviços de Assistência Técnica, tantos os gratuitos quanto os remune-

rados, somente nas localidades onde mantiver Postos Autorizados.

Para que você exerça a garantia constante neste certificado, será necessário informar alguns de seus dados pessoais, como por exemplo: nome, CPF, endereço e telefone às nossas Assistências Técnicas, a fim de que seja aberta ordem de serviço. Em cumprimento à Lei Geral de Proteção de Dados, a Britânia informa que estes dados poderão ser compartilhados com nossos prestadores de serviço, somente quando necessário para a conclusão do atendimento em garantia.

- Em locais onde não haja Postos Autorizados, o produto deverá ser transportado, por conta e risco do consumidor. A relação de Postos Autorizados está disponível através do site www.britania.com.br ou através do SAC (47) 3431-0300. Se o consumidor vier a transferir a propriedade deste produto, a garantia ficará automaticamente transferida, respeitando o prazo de validade, contado a partir da primeira aquisição. Produtos que necessitam de serviço de instalação terão despesas e responsabilidades por conta do consumidor. O compromisso de garantia cessará caso:

- O produto seja examinado, adulterado ou con-

sertado fora de Assistência Técnica Autorizada.

- Ocorra a utilização de peça ou componente não original.
- O produto seja ligado em tensão diferente daquela para qual foi projetado.
- O defeito seja decorrente de uso inadequado ou negligência do consumidor em relação às instruções do manual.
- Danos sejam causados por ação de agentes da natureza (enchentes, maresia, raios, etc.).
- O produto seja utilizado para fins não domésticos.
- Não sejam seguidas as recomendações de conservação, conforme manual.
- Ausência ou adulteração do número de série.

BRITÂNIA ELETRODOMÉSTICOS S.A

Rua Hans Dieter Schmidt, 3303- Bloco 3- Zona Industrial Norte Joinville- SC- CEP 89219-504 Inscr. Est 24.784.565-8 CNPJ 76.492.701/0014-71 FABRICADO NA CHINA

Para ter acesso ao manual digital (em PDF),
acesse o QR Code, ou entre em contato
com o nosso SAC em horário comercial.



ATENDIMENTO AO CONSUMIDOR BRITÂNIA (47) 3431-0300
www.britania.com.br

11/24 17501-00-05 063601098 748858 Rev.0