

# Philco

MANUAL DE INSTRUÇÕES  
PANELA DE PRESSÃO 6L  
RETRÔ PPP01VB



# INTRODUÇÃO

Parabéns pela escolha de mais um produto de nossa linha.

Para garantir o melhor desempenho de seu produto, **o usuário deve ler atentamente as instruções a seguir**. Recomenda-se não jogar fora este Manual de Instruções. Ele deve ser guardado para eventuais consultas.

NOTA: É comum que aparelhos elétricos novos liberem uma leve fumaça ou gases durante as primeiras vezes em que eles forem utilizados. Isso acontece em virtude do aquecimento dos materiais e dos componentes usados na manufatura do aparelho. É normal e não indica a existência de defeitos no aparelho.

## O APARELHO DESTINA-SE SOMENTE PARA USO DOMÉSTICO



**Antes de ligar o aparelho é preciso verificar se a tensão da rede elétrica é a mesma do aparelho.**

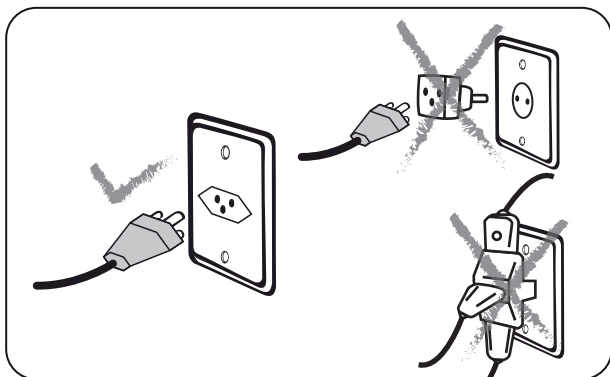
## CUIDADOS

- Não utilizar aparelhos que apresentem algum tipo de dano no cordão elétrico, no plugue ou em outros componentes. Para substituir qualquer peça danificada, o usuário deverá procurar a Assistência Técnica Autorizada, a fim de evitar riscos.
- Se o cordão de alimentação está danificado, ele deve ser substituído por um cordão especial ou um conjunto fornecido pelo fabricante ou pelo agente autorizado.
- Para evitar acidentes, manter o material da embalagem fora do alcance de crianças, após desembalar o aparelho.
- Manter o aparelho longe do alcance de crianças.
- Nunca deixar o aparelho sem supervisão se estiver conectado a uma tomada elétrica.
- Para se proteger contra choques elétricos, o usuário não poderá mergulhar o cordão elétrico nem o plugue em água ou em outro líquido.
- Para desligar o produto, retirar o plugue da tomada elétrica. Sempre desconectar segurando pelo plugue, o usuário nunca deve puxar pelo cordão elétrico.
- Retirar o plugue da tomada elétrica quando o aparelho não estiver sendo usado e também antes de limpá-lo.
- A utilização de acessórios não recomendados para uso com este aparelho poderá causar acidentes.
- Este aparelho não foi projetado para ser utilizado por pessoas (incluindo crianças) com capacidades físicas, sensoriais ou mentais reduzidas, ou falta de experiência e conhecimentos, exceto se forem supervisionadas ou instruídas por uma pessoa responsável pela sua segurança.
- As crianças deverão ser supervisionadas, para assegurar de que não brinquem com o aparelho.

- Evitar movimentar a panela quando estiver em uso, pois caso ocorra o choque da mesma com a mesa, a válvula de pressão pode liberar partículas de água em alta temperatura.
- Não deformar o prato de alumínio que está localizado no interior da tampa, caso isso ocorra, a panela funcionará de modo anormal, não cozinhando o alimento e liberando vapor pela lateral da tampa.
- Não deixar que o cordão elétrico fique pendurado na beirada de mesas, nos balcões, sobre outras superfícies e nem tocar superfícies quentes.
- Usar sempre a tigela com revestimento antiaderente original e não deixá-la vulnerável a choques nem a batidas.
- Não usar este aparelho para cozinhar alimentos ácidos ou alcalinos. Também não utilizá-la para fins diferentes daqueles a que se destina.
- Não usar a panela ao ar livre.
- Não colocar o aparelho perto de bocas (queimadores) a gás ou elétricas ou perto de fornos aquecidos.
- A superfície do elemento de aquecimento está sujeita a calor residual após o uso.
- Antes do uso verificar se a válvula de pressão não está bloqueada.
- O aparelho deve ser verificado regularmente para garantir que os dutos no regulador de pressão que permitem a fuga de vapor, não estejam bloqueados.
- Assegurar-se de manter sempre livre de fragmentos o espaço entre a tigela com revestimento antiaderente e a placa de aquecimento (resistência). Caso contrário o aparelho não irá funcionar corretamente e, em casos mais graves, seus componentes poderão queimar.
- Não inclinar a tigela com revestimento antiaderente. Se isso acontecer, o fundo não estará em contato com a placa de aquecimento e suas resistências irão se queimar.
- Não utilizar o aparelho para fins diferentes dos previstos neste Manual de Instruções.
- O aparelho deve ser conectado à uma tomada com um contato de aterramento.
- Não utilizar adaptadores e benjamins, sempre ligar o produto direto a uma tomada com o padrão NBR5410 que esteja dimensionada para o produto em questão (circuito elétrico), instalada por um eletricitista habilitado.
- Este produto não deve ser operado por meio de um temporizador externo ou sistema de controle remoto separado.
- O produto não deve ser imerso em água.

## ATERRAMENTO

Este aparelho deverá ser conectado a uma tomada aterrada; o aterramento diminuirá o risco de choque elétrico. O plugue deverá ser inserido em uma tomada elétrica que tenha sido aterrada conforme as normas e padrões vigentes. Verificar com um eletricista qualificado ou com o serviço de Assistência Técnica Autorizada se houver dúvidas quanto ao aterramento do aparelho. Não modificar o plugue fornecido com o aparelho se não conseguir encaixá-lo na tomada elétrica. Mandar instalar uma tomada elétrica apropriada por um eletricista qualificado.



## ADVERTÊNCIA



- Retirar o plugue da tomada elétrica antes de efetuar qualquer manutenção no aparelho.
- Recolocar todos os componentes antes de ligar o produto.
- Ligar o plugue em uma tomada com aterramento efetivo, conforme norma NBR5410.
- Não usar adaptadores, benjamins ou T's.

**•Não seguir estas instruções pode trazer risco de morte, incêndio ou choque elétrico.**

## DISPOSITIVOS DE SEGURANÇA

**1. Dispositivo de segurança para o controle do limite da pressão:** Durante o funcionamento, se a pressão de cozimento ultrapassar o limite pré-determinado, a válvula de controle da pressão atuará liberando o excesso de vapor, mantendo a pressão dentro dos limites desejados.

**2. Dispositivo que impede pressurização indevida:** Se a tampa não concluir o curso completo de fechamento, este dispositivo impedirá a pressurização da mesma.

**3. Dispositivos de segurança para a abertura e fechamento da tampa:** Se a tampa não estiver hermeticamente fechada não haverá formação de pressão. Assim como a tampa não poderá ser aberta enquanto houver pressão dentro da panela.

**4. Dispositivo de segurança para a temperatura:** A panela desligará automaticamente se a temperatura de cozimento atingir o seu limite ou se não houver alimentos dentro do recipiente da panela

**5. Dispositivo de segurança contra o entupimento da válvula.** Este dispositivo mantém a válvula livre de bloqueios, evitando o acúmulo de alimentos.

**6. Alívio para excesso de Pressão:** Se algum dispositivo de controle de pressão falhar, a pressão é liberada com o deslocamento da borracha de vedação neste ponto de alívio.

**7. Dispositivo de segurança contra o excesso de pressão:** Quando os controles de temperatura e de pressão não funcionarem corretamente ou se a pressão atingir o seu limite máximo, este dispositivo será automaticamente ativado e a válvula soltará automaticamente a pressão.

**8. Dispositivo de segurança contra superaquecimento:** A panela se desligará automaticamente em caso de superaquecimento do aparelho.

**9. Dispositivo de proteção contra excesso de corrente:** Se a corrente ultrapassar os limites de segurança, este dispositivo desliga a alimentação do produto antes do produto queimar.

1. Dispositivo de segurança para o controle do limite da pressão

2. Dispositivo que impede pressurização indevida.

3. Dispositivo de segurança para a abertura e o fechamento da tampa

4. Dispositivo de segurança para a temperatura

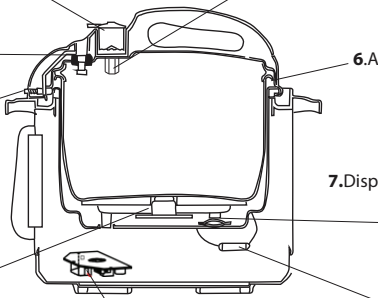
5. Dispositivo de segurança contra o entupimento da válvula.

6. Alívio para excesso de Pressão.

7. Dispositivo de segurança contra o excesso de pressão

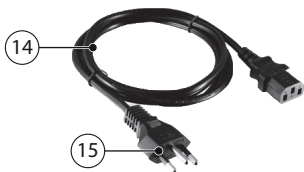
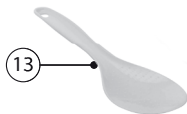
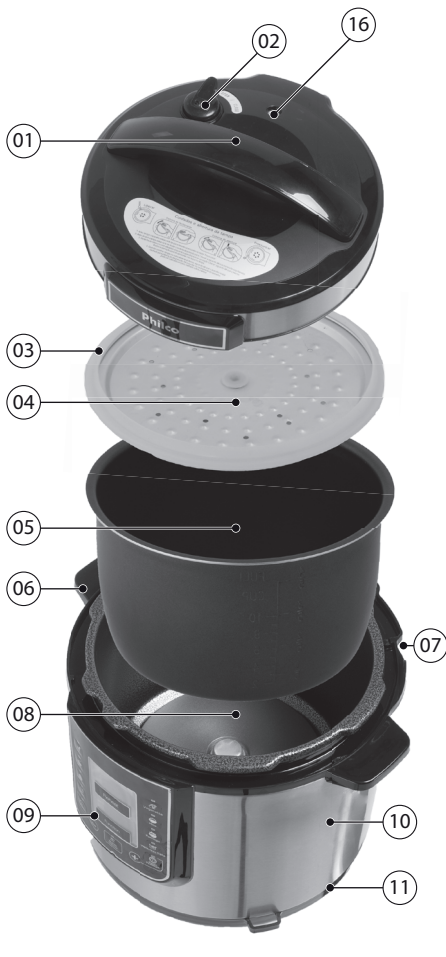
8. Dispositivo de segurança contra superaquecimento

9. Dispositivo de proteção contra excesso de corrente



## COMPONENTES

- 01. Alça da tampa;
- 02. Válvula de pressão;
- 03. Anel de vedação;
- 04. Contra tampa (prato de alumínio);
- 05. Recipiente interno;
- 06. Alça;
- 07. Coletor de umidade (gotículas);
- 08. Placa de aquecimento;
- 09. Pannel digital;
- 10. Corpo do aparelho;
- 11. Entrada para cordão elétrico;
- 12. Copo dosador;
- 13. Espátula ;
- 14. Cordão elétrico;
- 15. Plugue;
- 16. Trava da tampa



## PAINEL DIGITAL

17. Display digital;

18. Tecla Milho;

19. Tecla Sopa;

20. Tecla Músculo;

21. Tecla Ajuste fino;

22. Tecla Carne;

23. Tecla Timer;

24. Tecla Fritar/Refogar;

25. Tecla Arroz;

26. Tecla Mingau;

27. Tecla Função;

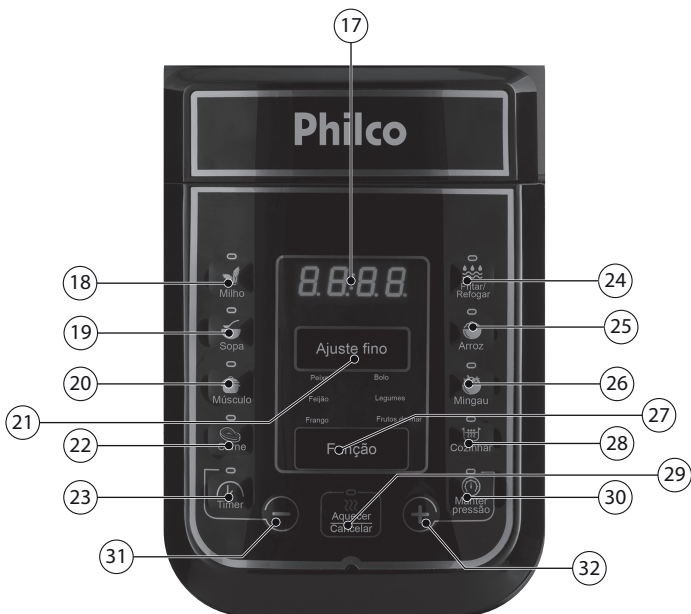
28. Tecla Cozinhar;

29. Tecla Aquecer/Cancelar;

30. Tecla Manter Pressão;

31. Tecla Ajuste de tempo (-);

32. Tecla Ajuste de tempo (+).



# FUNCIONAMENTO

## ABERTURA

Segurar a tampa pelo seu cabo, girá-la no sentido horário até o fim e levantá-la.

- Observar que o símbolo "■" deve estar alinhado com o "▲".

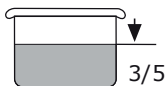


•Retirar o recipiente interno do aparelho e colocar o alimento dentro do mesmo. Manter o alimento e a água abaixo de 4/5 do nível máximo e acima de 1/5. Para alimentos que crescem durante o cozimento, não se pode ultrapassar 3/5 do nível máximo do recipiente.

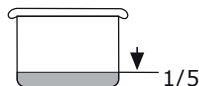
**Nota:** nunca lavar arroz no recipiente interno da panela. Evitar arranhar ou riscar o revestimento do recipiente interno.



4/5 ou 4,5L



3/5 ou 3,5L



1/5 ou 1,5L

•Enxugar e limpar bem o recipiente e a placa de aquecimento. Não deverá haver resíduos de alimentos ou líquidos na parte exterior do recipiente ou sobre a placa de aquecimento. Depois de introduzir o recipiente, ajustá-lo bem para garantir um contato perfeito com a placa de aquecimento.

**Nota:** Não ligar o aparelho sem alimentos dentro do recipiente da panela.



# FUNCIONAMENTO

## FECHAMENTO

1. Para fechar a tampa, primeiramente monte o anel de vedação na contra tampa (Figura 01). Encaixe o contra tampa na tampa superior do produto assegurando que estejam bem encaixados, o anel deve tocar simetricamente na borda da tampa (Figura 02).



**Figura 01: encaixando o anel de vedação**



**Figura 02: encaixando a contra tampa**

2. Coloque a tampa de maneira que o símbolo "☐" existente na tampa panela esteja alinhado com o "▲" estampado na na panela.

Após a tampa estar encaixada, gire-a no sentido anti-horário para travar. Note que o símbolo "🔒" existente na tampa da panela estará alinhado com a marcação "▲" estampada na panela.

Este movimento é suave. A tampa estará bem fechada quando o painel "Philco" existente na tampa alinhar com o display digital.



**Nota: Existem marcações na tampa e na alça do produto, a tampa só estará devidamente encaixada quando as duas marcações estiverem alinhadas.**

## FUNCIONAMENTO

- Colocar a válvula de pressão desalinhada com a marcação de liberação de vapor.
- Conectar o cabo de alimentação na panela e logo em seguida na rede elétrica conforme tensão declarada na etiqueta de tensão. O aparelho emitirá um sinal sonoro e o visor irá mostrar “0000”.
- Escolher o tipo de cozimento em função do tipo de alimento que deseja preparar. Veja a tabela de “TEMPO DE PREPARO” (pág. 10) para referência. Após alguns instantes, o aparelho começará aquecer, deverá aparecer a letra **P** e haverá pressão dentro do recipiente interno, só então o tempo mostrado no visor entrará em contagem regressiva. A partir deste momento a tampa não poderá mais ser aberta. Notar que o pino de trava estará na posição de travado (levantado).
- Após finalizado o preparo o aparelho emitirá 3 sinais sonoros e o aparelho entrará no modo aquecimento. Mostrando no visor digital a sigla **bb**.
- Antes de remover o alimento, retirar o cordão elétrico da tomada elétrica. Em seguida alinhar a válvula de pressão com a marcação liberar (**Figura 04**) para reduzir a pressão interna até que a trava da tampa seja liberada.

**Nota:** Durante o funcionamento, a válvula de pressão deverá estar desalinhada conforme **Figura 03**. Caso contrário, a válvula deixará escapar vapor, fazendo com que a panela não atinja a pressão desejada.

**NOTA 1:** Ao liberar a pressão da panela (**Figura 04**), tomar cuidado com o vapor liberado pela válvula de controle da pressão. O vapor pode causar queimaduras em contato direto com a mão.

**NOTA 2:** A panela só poderá ser aberta após toda a pressão ter sido liberada, notar que a trava da tampa deverá estar na posição liberado (abaixado).



**Figura 03:** válvula pressurizada



**Figura 04:** válvula liberada

- Para alimentos muito viscosos como por exemplo, mingau a pressão deverá ser liberada depois que a panela tenha esfriado normalmente. Caso contrário, o alimento poderá espirrar pelo orifício da válvula.
- Logo após o preparo do alimento, ao retirar a tampa, não virá-la, pois água quente pode escorrer e causar queimaduras.

**Nota:** este produto controla a pressão com seus dispositivos elétricos internos, ou seja, o produto é mantido sob pressão de forma silenciosa e sem liberar vapor.

## TEMPOS DE PREPARO

TABELA 1

Função	Tempo pré-definido	Ajuste Fino
MILHO	25 min.	10-25-32 min.
SOPA	15 min.	10-15-18 min.
MÚSCULO	40 min.	35-40-60 min.
CARNE	20 min.	12-20-28 min.
FRITAR	30 min.	25-30-35 min.
ARROZ	10 min.	05-10-18 min.
MINGAU	15 min.	10-15-20 min.
COZINHAR	28 min.	26-28-32 min.

TABELA 2

Função	Tempo pré-definido	Ajuste Fino
FEIJÃO	30 min.	25-30-40 min.
FRANGO	15 min.	12-15-20 min.
PEIXE	10 min.	08-10-16 min.
LEGUMES	18 min.	13-18-25 min.
FRUTOS DO MAR	13 min.	11-13-17 min.
BOLO	13 min.	10-13-18 min.

**Nota:** os tempos pré-definidos são mostrados no visor após o usuário apertar a respectiva função no painel de funções. Para selecionar um tempo diferente do pré-definido, utilizar a tecla Ajuste Fino para alterar entre os tempos pré definidos.

As funções da **Tabela 1** podem ser acessadas pressionando a tecla do respectivo alimento.

As funções descritas na **Tabela 2** devem ser acessadas pressionando o botão “Função” repetidamente até que a luz indicadora esteja sobre o alimento desejado. Caso tenha sido escolhida uma função por engano, pode-se cancelar a operação pressionando a tecla Aquecer/ Cancelar. Após isso, selecionar a função desejada.

## MODO DE PREPARO DE ARROZ

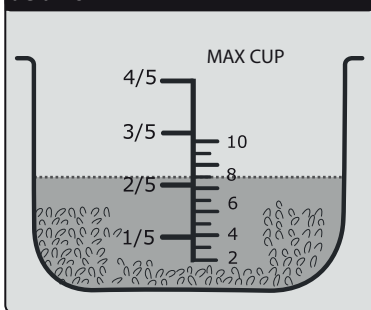
• Usar as marcas da parte interna do produto para ajustar o nível de água. Por exemplo, para cozinhar 8 xícaras de arroz, adicionar água até o nível 8.

• Se o nível de água está incorreto, a água poderá transbordar.

• Certifique-se de que nenhum grão de arroz ou gotículas de água fiquem do lado de fora da tigela antiaderente ou da parede interior do corpo principal.

• A água remanescente nestas áreas podem causar defeitos ao aparelho.

**Exemplo: Para cozinhar 8 copos de arroz**



## FUNÇÃO FRITAR / REFOGAR

Esta função serve para preparar alimentos fritos como batata frita, coxinha da asa de frango frita entre outros alimentos. Pode ser utilizada também para refogar temperos ou dourar a carne levemente antes de cozinhar na pressão.

- Para fritar alimentos coloque o óleo no recipiente interno, atentar para a quantidade mínima de 900ml e máxima de 2,5l de óleo;
- Selecione a opção Fritar/Refogar, o visor mostrará P30. O tempo poderá ser ajustado pressionando as teclas (+) e (-);
- Em alguns instantes o aparelho começará a aquecer;
- Quando o óleo estiver aquecido, coloque o alimento com cuidado;
- Recomenda-se fritar porções não maiores que 400g;
- Retire os alimentos com cuidado e com o auxílio de uma escumadeira.
- Para cancelar a operação, pressione a tecla Aquecer/Cancelar, o visor mostrará "0000"

### Importante:

Durante o uso da função Fritar/Refogar, nunca feche a tampa da panela, pois o óleo quente poderá danificar componentes de segurança localizados na tampa.

Utilize somente utensílios que não sejam de metal para não riscar ou danificar a película antiaderente do recipiente.

- Para refogar alimentos, coloque um fio de óleo no recipiente;
- Selecione a opção Fritar/Refogar, o visor mostrará P30. O tempo poderá ser ajustado pressionando as teclas (+) e (-);
- Aguarde o aparelho aquecer e adicione os alimentos com cuidado;
- Mexa os alimentos até ficarem dourados ou conforme a gosto.
- Para cancelar a operação, pressione a tecla Aquecer/Cancelar, o visor mostrará "0000".

**DICA:** Caso deseje refogar ou dourar alimentos antes de cozinhar-los na pressão, siga os passos a seguir

1. Refogue os alimentos utilizando a função Fritar/Dourar conforme descrito acima.
2. Quando os alimentos estiverem dourados a gosto, pressione a tecla Aquecer/Cancelar para interromper a função, o visor mostrará "0000".
3. Coloque no recipiente o restante dos alimentos e a quantidade de água necessária para o cozimento do alimento.
4. Feche a tampa e selecione a operação de cozimento desejada.

## AJUSTANDO O TIMER

O aparelho conta com um sistema de Timer que permite agendar para até 24 horas o cozimento do alimento desejado.

- Pressionar a tecla Timer.
- Utilizar as teclas + ou - para selecionar a quantidade de horas e minutos desejados.
- Após selecionar o tempo de espera desejado, pressione a tecla da função de cozimento a ser utilizada. Após alguns instantes o aparelho começará a contagem regressiva do tempo programado.

## TECLA AQUECER/CANCELAR

A tecla “Aquecer/Cancelar” pode ser utilizada para cancelar a operação ou manter o alimento aquecido após o seu preparo.

Pressione a tela uma vez para cancelar a operação selecionada. O visor digital irá mostrar “0000”.

Pressione outra vez para passar para o processo de aquecimento. O visor digital irá mostrar a sigla bb.

**NOTA: a panela permanecerá no modo aquecimento em no máximo 24h.**

## TECLA MANTER PRESSÃO

A tecla “Manter pressão” pode ser utilizada para cozinhar alimentos utilizando tempos definidos pelo usuário.

Pressione a tela “Manter pressão” uma vez. O visor digital irá mostrar “P02”.

Utilizar as Tecla (+) e (-) para selecionar o tempo desejado.

Após alguns instantes, o aparelho começará a aquecer.

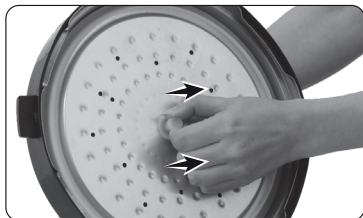
## LIMPEZA E MANUTENÇÃO

• Retirar o plugue da tomada elétrica antes de limpar a panela.

• Depois de preparar o alimento, retirar o recipiente interno. Usar um detergente neutro e uma esponja macia para lavar o recipiente. Depois de lavar, secá-lo bem.

• Limpar a superfície interna da tampa e enxugá-la. A parte interna da tampa compreende: o anel de vedação, válvula para controle da pressão, trava da tampa e a contra tampa.

• Limpeza do anel de vedação: retirar a tampa interna de alumínio e retirar o anel de vedação da tampa, puxando-o para cima. Depois de limpar, instalá-lo de novo na tampa, verificando se o espaço entre o anel e a tampa está simétrico.



## LIMPEZA E MANUTENÇÃO

•**Limpeza da válvula para evitar o entupimento por alimentos:** retire a válvula puxando-a, coloque-a em água corrente para limpeza, verificando se não há algum resíduo de alimento ou sujeira na válvula. Após efetuar a limpeza, a mesma deve ser encaixada normalmente.



•**Limpeza da trava da tampa:** mover a trava para cima e para baixo com a mão e limpar os resíduos acumulados sobre o anel de silicone com água.



•**Limpeza da válvula para o controle da pressão:** puxar para cima esta válvula, limpá-la e colocá-la novamente sobre sua base.

•Retirar o coletor de umidade, lavá-lo com água e enxugá-lo bem com um tecido seco antes de colocá-lo de volta na panela.

•Não respingar água ou outros líquidos no corpo do aparelho.

•Para proteger o revestimento do recipiente interno, não usar objetos metálicos ou ásperos na sua limpeza.

•Enxugar bem a panela e retorná-la à sua embalagem. Guardá-la num local seco se não for usá-la.



**Nota:** O interior da panela (placa de aquecimento) deve ser limpo apenas com um pano umedecido. Jamais derramar água no interior da panela sem o recipiente instalado.

## CUIDADOS ESPECIAIS

- Para se evitar que a tampa fique frouxa, sempre transportar a panela segurando pelos seus pegadores laterais. Nunca carregá-la segurando pelo cabo da tampa.
- Usar a panela observando as instruções contidas neste manual. É estritamente proibido limpar a panela com solventes, substâncias inflamáveis. Evitar que água ou líquidos penetrem no interior do aparelho.
- Usar esta panela com cuidado. Não usar um anel plástico de vedação para substituir o anel original. Não usar um anel de tensão para aumentar a pressão.
- A tampa deverá ser limpa com frequência. Manter em bom estado a válvula para o controle da pressão e a trava da tampa.
- Não tentar abrir a tampa, forçando-a, antes do desbloqueio. Esperar que a trava caia.
- Nunca colocar objetos sobre a válvula para o controle da pressão.
- É proibido usar tecidos para preencher o espaço entre o recipiente interno e a tampa.
- O recipiente é revestido por uma película antiaderente. Para não arranhar esta camada protetora, só usar utensílios de madeira ou de plástico. O recipiente interno não deverá ser utilizado com outras panelas elétricas. Também não usar outros recipientes com esta panela.
- Não aproximar o rosto ou as mãos da panela quando a válvula de proteção estiver soltando vapor. Para se evitarem queimaduras, não tocar na tampa durante o funcionamento da panela.
- Esta panela não deverá ser utilizada por crianças ou por portadores de deficiências. Manter sempre este equipamento longe do alcance de crianças.
- Se a panela não funcionar corretamente, retirar imediatamente o plugue da tomada e entrar em contato com o SAC (sistema de atendimento ao consumidor). Nunca tentar desmontar a panela. Além disso, nunca tentar instalar outros componentes elétricos ou eletrônicos na panela. Isto isentará o fabricante de qualquer responsabilidade.
- Se o cordão elétrico estiver danificado, o usuário deve mandá-lo substituir em um posto de Assistência Técnica Autorizada.

## Receita de Feijão

### Ingredientes:

- 300g de feijão de sua preferência;
- 1/2 Cebola;
- 50g de bacon;
- Sal, alho e pimenta a gosto.

### Modo de preparo:

- Escolher o feijão de sua preferência e colocar na panela de pressão digital, adicionar 600ml de água e sal a gosto.
- Selecionar a função feijão com o tempo de 30 minutos.
- Em uma panela refogar a cebola, o bacon e o alho.
- Misturar ao feijão assim que a panela de pressão digital concluir o processo de preparo, desligar o produto e servir.

## Costela Especial

### Ingredientes

- 1 Kg de costela bovina;
- 2 Cebolas grandes;
- 2 Tabletes de caldo de carne;
- 250g de bacon em tiras.

### Modo de preparo

- Cubra totalmente o fundo da panela de pressão digital com o bacon em tiras.
- Coloque a costela cotada em pedaços com o osso para baixo. Por cima, espalhe as cebolas cortadas em anéis e por último o caldo de carne.
- Tampe a panela e selecione 30 minutos.
- Após finalizar o tempo selecionado, aguarde a redução da pressão e sirva a seguir.

## Receita de Feijoada

### Ingredientes:

- 500g de feijão preto;
- 200g de bacon;
- 200g de lombo;
- 200g de carne seca;
- 200g de costelinha defumada;
- 150g de linguiça calabresa;
- 150g de paio;
- Tempero: Salsinha, Cebolinha, cebola e sal à gosto.

### Modo de preparo:

- Cortar a carne seca em cubos, colocar na panela de pressão digital e adicionar água, e cozinhar por 5 minutos.
- Retirar a água e colocar o feijão junto dos demais ingredientes, exceto o tempero, acrescentar água até o nível máximo.
- Tampar a panela de pressão digital e travar, fechar a válvula de saída de vapor, selecionar a função feijão e 40 minutos.
- Após concluir o processo de preparo, retirar a pressão e a tampa, adicionar o tempero e selecionar a função cozinhar por mais 10 minutos.
- Concluído o processo desligar o produto e servir.

## Lombo à Brasileira

### Ingredientes

- 1 Kg de lombo de porco;
- 1 Cebola cortada em anéis;
- 2 Dentes de alho picados;
- Suco de 1 limão;
- 1 Colher (chá) de colorau;
- 1 Colher (chá) de sal;
- Pimenta-do-reino a gosto;
- 120 ml de óleo;
- 150g de bacon.

### Modo de preparo

- Tempere o lombo com cebola, alho, suco de limão, colorau, sal e a pimenta-do-reino.
- Deixe pegar gosto por 1 hora. Aqueça bem o óleo na panela de pressão digital e refogue o lombo até ficar corado com os temperos, acrescentando o bacon e 1 copo de água quente para formar vapor.
- Feche a panela de pressão digital e ajuste o tempo para 10 minutos. Após o término do tempo, aguardar até que a panela perca a pressão.
- Retirar o lombo e colocar sobre uma travessa com o molho.

## Bifes à rolê

### Ingredientes

- 6 Bifes de alcatra (aproximadamente 150g cada);
- Sal e pimenta-do-reino a gosto;
- 12 Pedacos de vagem (aproximadamente 8 cm cada);
- 12 Palitos de cenoura (aproximadamente 8 cm cada);

- 2 Colheres (sopa) de óleo;
- 1 Cebola pequena picada;
- 2 Tabletes de caldo de carne;
- 120ml de molho inglês;
- 1 Colher (sopa) de farinha de trigo;
- 120ml de água;
- 1 Vidro pequeno de champignons em conserva, cortados em lâminas.

### Modo de preparo

- Tempere os bifes com sal e pimenta-do-reino. Recheie cada bife com 2 pedaços de vagem e 2 palitos de cenoura.
- Enrole e espete com um palito.
- Na panela de pressão digital, aqueça o óleo, frite a cebola, junte os bifes e frite por igual.
- Acrescente o caldo de carne e o molho inglês, feche a panela e deixe cozinhar sob pressão por 7 minutos.
- Abra a panela de pressão digital, junte a farinha de trigo dissolvida em 120ml de água e mexa até engrossar (cerca de 4 minutos).
- Adicione os champignons. Mexa bem e deixe ferver por 1 minuto.
- Sirva com arroz branco.

### Sugestão:

Pode-se trocar o recheio de vagem com cenoura por linguiça ou pedaços de bacon.

## Estrogonofe

### Ingredientes

- 1/2 Kg de alcatra cortada em bifes;
- 1 Pacote de sopa de cebola;
- 1 Xícara (chá) de purê de tomates;
- 2 Colheres (sopa) de conhaque ou uísque;
- 3 Colheres (sopa) de ketchup;

- 1 Colher de sopa de mostarda;
- 3 Copos de água.

### **Modo de Preparo:**

- Coloque todos os ingredientes na panela de pressão digital.
- Acrescente os 3 copos de água.
- Tampe a panela de pressão digital.
- Cozinhe por 10 minutos.

Após o término do tempo, desligue a panela de pressão digital e aguarde a pressão diminuir.

### **Sugestão:**

Se preferir, coloque, depois de cozido, 1/2 lata de creme de leite.

Pode usar também champinhons, mas acrescente depois de cozido.

Sirva com um purê de batatas e/ou arroz.

## **Carne de panela**

### **Ingredientes**

- 40ml de óleo;
- 1 Dente de alho picado;
- 1 Cebola média picada;
- 700g de coxão duro cortado em bifes;
- 2 Colheres (chá) de sal;
- 1 Tomate;
- ½ Pimentão verde;
- 1 Colher (sopa) de extrato de tomate;
- 3 Copos de água quente;
- 1 Colher (sopa) de salsa picada.

### **Modo de preparo:**

- Na panela de pressão digital, coloque o óleo e selecione a função "cozinhar" para aquecer.
- Junte o alho e a cebola, e refogue por 3 minutos, ou até dourarem.
- Acrescente a carne e frite por 10 minutos, ou até mudar de cor.
- Adicione sal, tomate, pimentão, extrato de

tomate e água, tampe a panela deixe cozinhar por 30 minutos.

- Desligue a panela de pressão digital e espere a pressão diminuir.
- Junte a salsa, misture e sirva em seguida.

## **Macarrão de Panela de Pressão**

### **Ingredientes**

- 2 cubos de caldo de galinha;
- 4 colheres de sopa de margarina;
- 1 lata de creme de leite;
- 1 lata de molho de tomates pronto;
- 1 lata de atum;
- 1 pacote de macarrão tipo penne.

### **Modo de preparo:**

•Coloque todos os ingredientes (dissolva o caldo de galinha em 1 copo de água quente antes) na panela de pressão digital e misture bem. Tampe e selecione a função cozinhar (5 minutos).

### **Sugestão:**

•Arrume em um refratário: a primeira camada de macarrão, mussarela, outra de macarrão, polvilhe parmesão o ou ricota defumada. Sirva em seguida.

# CERTIFICADO DE GARANTIA ELETROPORTÁTEIS

A Fabricante solicita ao consumidor a leitura prévia do Manual de Instruções para a melhor utilização do produto. A Fabricante garante seus produtos contra defeitos de fabricação durante o período estabelecido, contados a partir da data de entrega do produto expresso na nota fiscal de compra. Conforme modelo a seguir:

ELETROPORTÁTEIS	
<b>Garantia legal*</b>	90 Dias
<b>Garantia adicional</b>	270 Dias
<b>Garantia total**</b>	360 Dias

\*A garantia legal é de 90 dias e tem seu início na data de aquisição do produto.  
\*\*A garantia total é a soma da garantia legal mais a garantia adicional.

- Os controles remotos terão garantia legal de 90 dias, mais 90 dias de garantia adicional, totalizando 180 dias.
- Os acessórios terão somente garantia legal de 90 dias.
- A Fabricante prestará serviços de Assistência Técnica, tanto os gratuitos quanto os remunerados, somente nas localidades onde mantiver Postos Autorizados.
- Em locais onde não haja Postos Autorizados, o produto deverá ser transportado, por conta e risco do consumidor. A relação de Postos Autorizados está disponível através do site [www.philco.com.br](http://www.philco.com.br) ou através do SAC (47) 3431-0499. Se o consumidor vier a transferir a propriedade deste produto, a garantia ficará automaticamente transferida, respeitando o prazo de validade, contado a partir da primeira aquisição. Produtos que necessitam de serviço de instalação terão despesas e responsabilidades por conta do consumidor. O compromisso de garantia cessará caso:
- O produto seja examinado, adulterado ou consertado fora de Assistência Técnica Autorizada.
- Ocorra a utilização de peça ou componente não original.
- O produto seja ligado em tensão diferente daquela para qual foi projetado.
- O defeito seja decorrente de uso inadequado ou negligência do consumidor em relação às instruções do manual.
- Danos sejam causados por ação de agentes da natureza (enchentes, maresia, raios, etc.).
- O produto seja utilizado para fins não domésticos.
- Não sejam seguidas as recomendações de conservação, conforme manual.
- Ausência ou adulteração do número de série.

## Philco

**BRITÂNIA ELETRÔNICOS S.A**

Rua Dona Francisca, 12.340 - Bairro Pirabeiraba - Joinville/SC  
CEP 89.239-270 - Insc. Est. 254.861.660 - CNPJ 07.019.308/0001-28  
FABRICADO NA CHINA

(47) 3431-0499  
www.philco.com.br



**Philco**  
ATENDIMENTO AO  
CONSUMIDOR