

Philco

MANUAL DE INSTRUÇÕES - UNIFICADO
PANELAS MULTIFUNCIONAIS
PPA13D / PPA14V



Philco

PARABÉNS PELA ESCOLHA DE MAIS UM PRODUTO DE NOSSA LINHA!

Para garantir o melhor desempenho de seu produto, **o usuário deve ler atentamente as instruções a seguir.** Recomenda-se não jogar fora este Manual de Instruções. Ele deve ser guardado para eventuais consultas.



LEIA O MANUAL

ATENÇÃO

É comum que aparelhos elétricos novos liberem uma leve fumaça ou gases durante as primeiras vezes em que eles forem utilizados. Isso acontece em virtude do aquecimento dos materiais e dos componentes usados na manufatura do aparelho. É normal e não indica a existência de defeitos no aparelho.



Para ter acesso ao manual digital (em PDF) entre em contato com o nosso SAC em horário comercial **SAC PHILCO: (47) 3431-0499**

RECOMENDAÇÕES

Os símbolos no Manual de Instruções, estão interpretados como descritos à seguir:



Nota: Recomendações sobre o funcionamento, para melhor utilização.



Importante / Aviso: Recomendações que garantem a segurança do usuário



Dica: Conselhos para utilização e melhor funcionamento.



Atenção / Cuidado / Aviso : Práticas que podem resultar em acidentes ou riscos.

CUIDADOS COM O PRODUTO DIARIAMENTE

- Não utilizar o produto quando ele apresentar algum dano no cordão elétrico, no plugue ou em outros componentes. Para substituir qualquer peça danificada, procurar a Assistência Técnica Autorizada, a fim de evitar riscos.
- Antes de usar o aparelho, certificar-se de que a voltagem da sua tomada elétrica corresponde à indicada na etiqueta do aparelho. Sempre utilizar uma tomada elétrica com a mesma voltagem. Retirar o plugue da tomada elétrica depois de usar o aparelho. Nunca ligar, usando tomadas múltiplas (“Ts” ou benjamins), com outros aparelhos ao mesmo tempo que a panela elétrica.
- Não tocar nas superfícies aquecidas.
- Para se proteger contra o risco de choques elétricos, não mergulhar o plugue, o cordão elétrico ou o corpo do aparelho em água ou em outros líquidos.
- Este aparelho não foi projetado para ser utilizada por pessoas (incluindo crianças) com capacidades físicas, sensoriais ou mentais reduzidas, ou falta de experiência e conhecimentos, exceto se forem supervisionadas ou instruídas por uma pessoa responsável pela sua segurança.
 - As crianças deverão ser supervisionadas, para assegurar de que não brinquem com o aparelho.
- Uma atenção constante será necessária durante o funcionamento do aparelho. Não deixar que este seja utilizado por crianças ou perto delas.
- Sempre retirar o plugue da tomada elétrica quando o aparelho não estiver sendo usado e antes de limpá-lo. Deixar a panela esfriar antes de retirar ou instalar a tigela e antes de limpá-la.
- Não deixar o cordão elétrico pender de bordas de mesas ou perto de superfícies aquecidas.
- Usar sempre a tigela original e não submetê-la a choques ou batidas.
- Não usar esta panela elétrica para cozinhar alimentos ácidos ou alcalinos. Também não utilizá-la para fins diferentes daqueles a que se destina.
- Não usar a panela ao ar livre.
- O aparelho deve ser conectado a uma tomada com um contato de aterramento.
- O aparelho não deve ser operado por meio de um temporizador externo ou sistema de controle remoto separado.
- Não colocar o aparelho perto de bocas (queimadores) a gás ou elétricas ou perto de fornos aquecidos.
- Assegurar-se de manter sempre limpo e sem gotas de água, poeira, grãos de arroz

ou outras sujeiras o espaço entre a tigela e a placa de aquecimento (resistência). Caso contrário a panela não irá funcionar corretamente e, em casos mais graves, seus componentes poderão queimar.

- Não inclinar a tigela. Se isto acontecer, o fundo não estará em contato com a placa de aquecimento e suas resistências irão se queimar.

- Guardar estas instruções para futuras consultas.

- Para não perder a garantia e para evitar problemas técnicos, não consertar o aparelho em casa. Quando precisar, o usuário deverá levá-lo à Assistência Técnica Autorizada.

- A nota fiscal e o certificado de garantia são documentos importantes e devem ser mantidos para efeito de garantia.

- Antes de usar o aparelho, certificar-se de que a tensão da sua tomada elétrica corresponde à indicada na etiqueta do aparelho. Sempre utilizar uma tomada elétrica com a mesma tensão.

- Não utilizar adaptadores e benjamins,

sempre ligar o produto direto a uma tomada com o padrão ABNT NBR 5410 que esteja dimensionada para o produto em questão (circuito elétrico), instalada por um electricista habilitado.

- Se o cordão de alimentação está danificado, ele deve ser substituído por um cordão especial ou um conjunto fornecido pela Assistência Técnica autorizada.

- Não toque em superfícies quentes, utilize sempre um pano ou luvas resistentes ao calor quando for mover a tampa ou algum recipiente ainda quente.

- Utilizar sempre a tampa de vidro original.

- Sempre utilizar a tampa de vidro quando estiver utilizando o produto.

- Nunca obstruir a saída de vapor localizada na tampa de vidro.

- A alavanca de acionamento levantará automaticamente após o cozimento do arroz, nunca segurar ou obstruir a alavanca de acionamento, se isto acontece, causará danos ao produto.

SÍMBOLOS



“superfície quente”

ATERRAMENTO

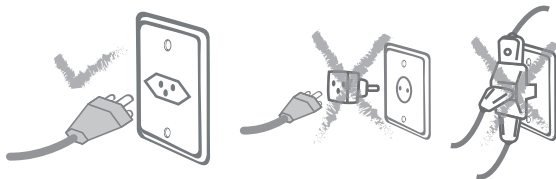
Este aparelho deverá ser conectado a uma tomada aterrada; o aterramento diminuirá o risco de choque elétrico. O plugue deverá ser inserido em uma tomada elétrica que tenha sido aterrada conforme as normas e padrões vigentes. Verificar com um eletricista qualificado ou com o serviço de Assistência Técnica Autorizada se houver dúvidas quanto ao aterramento do aparelho. Não modificar o plugue fornecido com o aparelho se não conseguir encaixá-lo na tomada elétrica. Solicitar a instalação de uma tomada elétrica apropriada por um eletricista qualificado.

⚠ ADVERTÊNCIA



- Retirar o plugue da tomada elétrica antes de efetuar qualquer manutenção no aparelho.
- Recolocar todos os componentes antes de ligar o produto.
- Ligar o plugue em uma tomada com aterramento efetivo, conforme norma ABNT NBR 5410.
- Não usar adaptadores, benjamins ou T's.

•Não seguir estas instruções pode trazer risco de morte, incêndio ou choque elétrico.

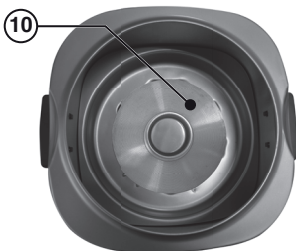
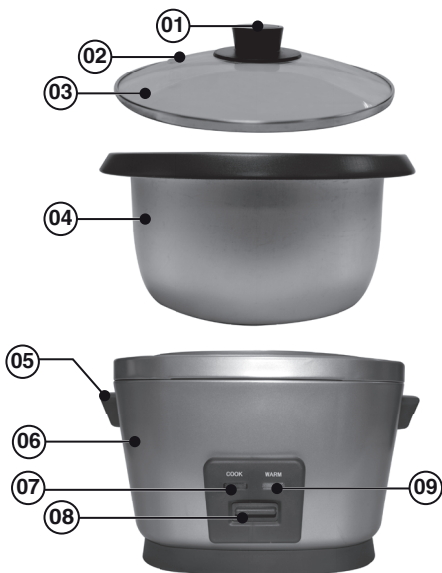


⚠ AVISO

Qualquer serviço de manutenção ou de reparos só deverá ser efetuado por um técnico credenciado. Não tentar consertar o produto por conta própria.

COMPONENTES

- 01. Pegador da tampa;
- 02. Saída de vapor;
- 03. Tampa de vidro;
- 04. Tigela antiaderente;
- 05. Alças laterais;
- 06. Corpo do produto;
- 07. Luz indicadora modo refogar/cozinhar;
- 08. Luz indicadora modo aquecimento;
- 09. Alavanca liga /desliga;
- 10. Elemento de aquecimento;
- 11. Colher;
- 12. Copo medidor;
- 13. Cordão e Plugue.



imagens meramente ilustrativas

FUNCIONAMENTO

ANTES DA PRIMEIRA UTILIZAÇÃO

1. Ler todas as instruções e as medidas de segurança.
2. Retirar todo o material de embalagem e certificar-se de que todos os componentes foram recebidos em perfeito estado.
3. Lavar os acessórios com detergente neutro e água morna. Enxaguar bem e secar completamente.
4. Retirar o recipiente interno da panela e lavá-lo com água morna e detergente neutro. Enxaguar e secar completamente antes de instalá-lo na panela. Fazer este mesmo processo para a tampa de vidro e.
5. Limpar o corpo do aparelho com um tecido macio umedecido. Nunca usar substâncias abrasivas, palha de aço ou esponjas ásperas. Nunca mergulhar o corpo do aparelho, seu cordão de alimentação ou o seu plugue em água ou outros líquidos.
6. Conectar o plugue a uma tomada elétrica.

NOTA

Quando o produto for ligado na tomada, o mesmo entrará no modo aquecimento automaticamente, para iniciar o preparo é necessário o acionamento da alavanca.

ORDEM DE MONTAGEM DA PANELA



imagens meramente ilustrativas

PREPARANDO O ARROZ

Atente-se a capacidade mínima de arroz aceitável, evitar medidas inferiores a uma xícara de arroz e nunca exceder a quantidade de 10 xícaras de arroz. Cada xícara de arroz cru rende aproximadamente 2 xícaras de arroz cozido, para preparar o arroz siga os passos a seguir.

MEDIR CORRETAMENTE E LAVAR O ARROZ.

- Medir o arroz utilizando o copo fornecido com o aparelho.
- Uma medida do copo corresponde a uma xícara.



DICA

Adicionar a quantidade correta de água e colocar a tigela antiaderente na unidade principal.

- Usar as marcas da parte interna da tigela para ajustar o nível de água. Por exemplo, para cozinhar 10 xícaras de arroz, colocar o arroz lavado na tigela e adicionar água até o nível 1,8L.
- Se o nível da água estiver incorreto, a água poderá transbordar.
- Certifique-se de que nenhum grão de arroz ou gotículas de água fiquem do lado de fora da tigela antiaderente ou da parede interior do corpo principal.
- A água remanescente nestas áreas podem causar defeitos ao aparelho.
- Recomenda-se sempre adicionar uma colher de sopa de óleo junto ao arroz, isso fará com que o arroz fique mais solto depois de cozido.
- Posicione a tigela na unidade principal e certifique-se a mesma está corretamente posicionada no elemento de aquecimento.

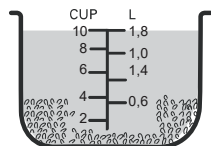
FECHAR A TAMPA

- Encaixe a tampa de vidro sobre a tigela e certifique-se de que esteja corretamente posicionada.
- A tampa possui uma saída de vapor, não obstrua.

CERTO



ERRADO



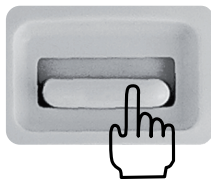
CUP = Xícara



PREPARANDO O ARROZ

LIGAR A PANELA

- Empurrar a Alavanca de Acionamento para baixo até ouvir um clique.
- A Luz indicadora COZINHAR irá acender
- A Alavanca de Acionamento não trava se a tigela antiaderente não estiver colocada corretamente ou se a tampa não for colocada sobre a tigela.
- O tempo de cozimento varia de acordo com o tipo e a quantidade de arroz.
- Após o término do cozimento do arroz a alavanca de acionamento irá subir e a luz indicadora COZINHAR irá apagar e a panela entra automaticamente em modo de aquecimento, ficando com a luz indicadora de aquecimento ligada.



MISTURE O ARROZ ANTES DE SERVIR.

- Recomenda-se não conservar arroz no modo aquecimento por mais de 4 horas, pois o arroz poderá ficar muito seco ou até queimar.
- Certifique-se de desconectar o cabo de alimentação após cada utilização.



DICAS DE UTILIZAÇÃO

- Sempre utilizar a tampa quando for utilizar a panela, pois o aparelho produz vapor durante o seu funcionamento.
- Quando for abrir a tampa para misturar os alimentos abra cuidadosamente e deixe que a água contida na tampa de vidro escorra para dentro da tigela, depois de mexer os alimentos, tampe a panela novamente;
- Utilize a colher que acompanha o produto ou um utensílio de plástico adequado para mexer os alimentos na panela. Jamais utilize utensílios de metal ou qualquer outro material que possa arranhar a tigela antiaderente.
- Lave o arroz em um recipiente separado e depois coloque-o na tigela da panela, se desejar.
- Pode-se também aquecer arroz já cozido na panela, basta colocar $\frac{1}{4}$ do copo (aproximadamente 4 colheres de sopa) de água para cada xícara de arroz cozido, misture bem e em seguida empurre a alavanca de acionamento, quando o arroz estiver quente o aparelho entrará no modo aquecimento.
- Utilize um pano ou luvas quando for remover ou manusear algum componente da panela quente.



DICA

Para dar mais sabor ao arroz, você pode refogar levemente alguns temperos antes de cozinhá-lo efetuando os seguintes passos:

1. Adicione os temperos de sua preferência na tigela antiaderente, recomendamos uma colher de chá de alho picado e uma ou duas colheres de sopa de cebola picada.
2. Adicione uma ou duas colheres de sopa de óleo na tigela.
3. Coloque a tigela no aparelho e encaixe a tampa de vidro, é importante que a tampa esteja encaixada no produto para que a alavanca de acionamento funcione corretamente.
4. Acione a alavanca e aguarde a panela começar a aquecer e a refogar. É importante monitorar constantemente este processo.
5. Quando o alimento estiver levemente dourado, desligue a panela, e adicione o arroz, o sal e os misture bem com os temperos.



DICAS DE UTILIZAÇÃO

6. Adicione a água, feche a tampa e ligue a panela novamente e deixe o arroz cozinhar normalmente.

NOTA

- Ao remover a tampa para mexer os temperos o produto poderá desligar, e quando isto acontecer, misture os temperos normalmente, feche a tampa e acione a alavanca novamente.
- Após um determinado tempo, e quando estiver refogando o alimento, a alavanca poderá levantar automaticamente. Isso quer dizer que a panela atingiu sua temperatura máxima, neste caso, deve-se efetuar o procedimento acima a partir do item 5.

ATENÇÃO

A alavanca de acionamento levantará automaticamente após o cozimento do arroz ou quando o recipiente atingir a temperatura máxima, nunca segurar ou obstruir a alavanca de acionamento, se isto acontecer, causará danos ao produto.

LIMPEZA E MANUTENÇÃO

ATENÇÃO

Sempre retirar o plugue da tomada elétrica e deixar a panela esfriar totalmente antes de limpá-la. Não mergulhar a panela em água ou outros líquidos. Nunca usar solventes ou benzeno, esponjas metálicas, escovas de plástico, detergentes fortes, alvejantes ou tecidos contendo substâncias químicas para limpar a sua panela.



ABRASIVOS

1. Colocar a tigela com revestimento antiaderente na água. Usar uma esponja macia para limpá-la e enxugá-la bem.

NOTA

Tomar cuidado para limpar totalmente a tigela com revestimento antiaderente depois de ter usado sal de cozinha. Caso contrário poderá haver corrosão. Manusear a tigela com cuidado. Nunca deformá-la.

2. Usar um tecido umedecido para retirar partículas de alimento que estejam coladas ao corpo do aparelho.

3. Limpar o corpo do aparelho com um pano umedecido em detergente. Enxugar em seguida, removendo todo o detergente.

4. Manter o cordão elétrico, o plugue e seu painel de controle sempre secos e limpos. Caso

LIMPEZA E MANUTENÇÃO

contrário, poderão ocorrer acidentes.

5. Limpar a placa de aquecimento com um pano úmido. O cozimento do arroz poderá ser afetado se houver grãos de arroz ou fragmentos de alimentos sobre a placa.

6. A tampa deverá ser limpa após cada utilização da panela. Limpar a tampa com esponja macia e detergente, e enxugar com tecido macio.

7. Resíduos de gordura na tampa de vidro e na tigela antiaderente podem ser removidos lavando estes componentes com água morna.

ATENÇÃO

- Ao limpar a panela, tomar muito cuidado para não amassar o fundo da mesma, isso pode gerar problemas no aquecimento fazendo com que o elemento de aquecimento queime. Não aplicar força no fundo da panela ao limpá-la.
- Caso a tigela antiaderente sofra quedas, certificar-se que a mesma não sofreu avarias (amassados). Se notar que a tigela está danificada, entrar em contato com uma Assistência Técnica Autorizada.

Receitas

ARROZ INTEGRAL

Ingredientes:

- 3 xícaras de arroz integral lavado;
- 6 xícaras de água;
- 1 colher de chá de óleo;
- 2 colheres de sopa de cebola picada;
- 1 pitada de sal.

Modo de preparo:

- Coloque todos os ingredientes na tigela da panela de arroz coloque a tampa de vidro e ligue o produto abaixando a alavanca.
- Quando o produto desligar (retornar a alavanca ao ponto inicial), o arroz já está pronto, é só saborear.

ARROZ DOCE

Ingredientes:

- 1 copo de arroz (cru);
- 3 copos de leite (usar copo medidor);
- 1 copo de leite condensado;
- Cravo da Índia a gosto;
- Canela em pó a gosto.

Modo de preparo:

- Cozinhe o arroz na panela.
- Após cozido, coloque o cravo da Índia, o leite e o leite condensado misture bem, abaixe a alavanca e mexa até engrossar.
- Retira a tigela da panela e leve à geladeira por duas horas, se preferir polvilhe canela e sirva.

MINGAU DE AVEIA

Ingredientes:

- 1 copo de leite (use o copo medidor);
- 2 colheres de sopa de amido de milho;
- 3 colheres de sopa de aveia em flocos.

Modo de preparo:

- Coloque o leite e o amido de milho na tigela da panela e abaixe a alavanca de acionamento, mexa até engrossar adicione a aveia, misture bem e sirva.

ARROZ BRANCO E PARBOILIZADO

Ingredientes:

- 3 xícaras de arroz lavado;
- 6 xícaras de água;
- 1 colher de chá de óleo;
- 2 colheres de sopa de cebola picada;
- 1 pitada de sal.

Modo de preparo:

- Coloque todos os ingredientes na tigela da panela de arroz, coloque a tampa de vidro e ligue o produto abaixando a alavanca.
- Quando o produto desligar (retornar a alavanca ao ponto inicial), o arroz já está pronto, é só saborear.



CERTIFICADO DE GARANTIA ELETROPORTÁTEIS

A Fabricante solicita ao consumidor a leitura prévia do Manual de Instruções para a melhor utilização do produto. A Fabricante garante seus produtos contra defeitos de fabricação durante o período estabelecido, contados a partir da data de entrega do produto expresso na nota fiscal de compra. Conforme modelo a seguir:

ELETROPORTÁTEIS	
Garantia legal*	90 Dias
Garantia adicional	270 Dias
Garantia total**	360 Dias

*A garantia legal é de 90 dias e tem seu início na data de aquisição do produto.
**A garantia total é a soma da garantia legal mais a garantia adicional.

- Os controles remotos terão garantia legal de 90 dias, mais 90 dias de garantia adicional, totalizando 180 dias.
- Os acessórios terão somente garantia legal de 90 dias.
- A Fabricante prestará serviços de Assistência Técnica, tanto os gratuitos quanto os remunerados, somente nas localidades onde mantiver Postos Autorizados.
- Em locais onde não haja Postos Autorizados, o produto deverá ser transportado, por conta e risco do consumidor. A relação de Postos Autorizados está disponível através do site www.philco.com.br ou através do SAC (47) 3431-0499. Se o consumidor vier a transferir a propriedade deste produto, a garantia ficará automaticamente transferida, respeitando o prazo de validade, contado a partir da primeira aquisição. Produtos que necessitam de serviço de instalação terão despesas e responsabilidades por conta do consumidor. O compromisso de garantia cessará caso:
 - O produto seja examinado, adulterado ou consertado fora de Assistência Técnica Autorizada.
 - Ocorra a utilização de peça ou componente não original.
 - O produto seja ligado em tensão diferente daquela para qual foi projetado.
 - O defeito seja decorrente de uso inadequado ou negligência do consumidor em relação às instruções do manual.
- Danos sejam causados por ação de agentes da natureza (enchentes, maresia, raios, etc.).
- O produto seja utilizado para fins não domésticos.
- Não sejam seguidas as recomendações de conservação, conforme manual.
- Ausência ou adulteração do número de série.

Philco

BRITÂNIA ELETRÔNICOS S.A

Rua Dona Francisca, 12.340 - Bairro Pirabeiraba - Joinville/SC
CEP 89.239-270 - Insc. Est. 254.861.660 - CNPJ 07.019.308/0001-28

FABRICADO NA CHINA

(47) 3431-0499
www.philco.com.br

