


Nº	MODIFICAÇÃO	POR	DATA
0	Liberação de Arquivo	Ari	22-01-2020
1	Batedor de massas não será utilizado no kit de acessórios	Ari	02-03-2020
2	Inclusão de batedor de massas	Ari	24-03-2020
3	Alteração do nome de pmp1500 Pro Turbo para PMP1550 Pro Turbo	Ariadne	17-07-2020

This page should not be printed.

This document is property of Britannia  
AND CAN NOT BE USED BY A THIRD PARTY

DES.	Ariadne	PRODUTO	CÓD. COMERCIAL	TAMANHO
VERIF.	Consenso	Multiprocessador PMP1500 Turbo Multiprocessador PMP1550 Pro Turbo	-	420x150 mm
APROV.	Leandro		ESTRUTURA	COR IMPRESSÃO
MARCA		TÍTULO	CÓD. DESENHO	REV.
		Folheto de instruções - <i>User Manual</i>	3471-09-05	3

## Bater massas



Encaixe o centro do batedor com o pino da haste, destacados na figura ao lado.



Coloque a tampa do produto.

## Limpeza e Cuidados



### Desmontando a Jarra

Para desmontar o multiprocessador é simples, apenas seguir a sequência contrária da montagem.

- Retire a tampa do recipiente girando-a em sentido anti-horário.
- Retire a lâmina que está sendo usada.
- Retire o recipiente do processador girando em sentido anti-horário.



### Limpeza dos componentes

- Desligue o aparelho e retire o plugue da tomada antes de efetuar qualquer limpeza;
- Remova o acessório;
- Lave logo após o uso, pois alimentos secos são difíceis de serem removidos;
- Lave com água morna e detergente neutro. A base do motor deve ser limpa com pano úmido.
- Não use produtos abrasivos, pois podem danificar o aparelho;
- Os acessórios plásticos podem ser lavados em lava louças.
- Não lave a faca em máquina de lavar louça.

## Porções e Preparo

Alimento	Quantidade	Preparação	Tempo	Resultado
Queijo	Até 100g	Pulsar	Velocidade 1 10 a 15 segundos	Ralado Picado
Chocolate	Até 200g	Cortar em cubos	Velocidade 1 10 a 15 segundos	Ralado Picado
Carne	Até 500g	Cortar em cubos	Velocidade 2 20 a 30 segundos	Moído Picado
Ervas ou folhas	Até 100g	Lavar e secar	Velocidade 2 5 a 10 segundos	Picada
Frutas e verduras rígidas	Até 500g	Cortar em rodélias/cubos	Velocidade 1 ou 2 30 a 60 segundos	Picada
Frutas e verduras leves	Até 500g	Cortar em pedaços	Velocidade 1 10 a 15 segundos	Picada
Cebola	Até 500g	Descascar e cortar em 8 pedaços	Pulsar 10 a 15 segundos	Picada
Alho	Até 500g	Apenas descascar	Velocidade 1 5 a 10 segundos	Moído
Pão	Até 200g	Cortar fatias em quatro partes	Velocidade 2 6 a 10 segundos	Migalhas
Ovos Cozidos	Até 400g	Descascar e cortar ao meio	Velocidade 1 10 a 20 segundos	Picados
Peito de Frango	Até 300g	Cortar em pedaços	Velocidade 2 10 a 15 segundos	Desfiado

## Certificado de Garantia de Eletroportáteis

A Fabricante solicita ao consumidor a leitura prévia do Manual de Instruções para a melhor utilização do produto. A Fabricante garante seus produtos contra defeitos de fabricação durante o período estabelecido, contados a partir da data de entrega do produto expresso na nota fiscal de compra. Conforme modelo a seguir:

ELETROPORTÁTEIS	
GARANTIA LEGAL*	90 Dias
GARANTIA ADICIONAL	270 Dias
GARANTIA TOTAL**	360 Dias

\*A GARANTIA LEGAL É DE 90 DIAS E TEM SEU INÍCIO NA DATA DE AQUISIÇÃO DO PRODUTO.

\*\*A GARANTIA TOTAL É A SOMA DA GARANTIA LEGAL MAIS A GARANTIA ADICIONAL.

\*Os controles remotos terão garantia legal de 90 dias, mais 90 dias de garantia adicional, totalizando 180 dias.

\*Os acessórios terão somente garantia legal de 90 dias.

A Fabricante prestará serviços de Assistência Técnica, tantos os gratuitos quanto os remunerados, somente nas localidades onde mantiver Postos Autorizados. Em locais onde não haja Postos Autorizados, o produto deverá ser transportado, por conta e risco do consumidor. A relação de Postos Autorizados está disponível através do site [www.philco.com.br](http://www.philco.com.br) ou através do SAC **(47) 3431-0499**.

Se o consumidor vier a transferir a propriedade deste produto, a garantia ficará automaticamente transferida, respeitando o prazo de validade, contado a partir da primeira aquisição.

Produtos que necessitam de serviço de instalação terão despesas e responsabilidades por conta do consumidor. O compromisso de garantia cessará caso:

- O produto seja examinado, adulterado ou consertado fora de Assistência Técnica Autorizada.
- Ocorra a utilização de peça ou componente não original.
- O produto seja ligado em tensão diferente daquela para qual foi projetado.
- O defeito seja decorrente de uso inadequado ou negligência do consumidor em relação às instruções do manual.
- Danos sejam causados por ação de agentes da natureza (enchentes, maresia, raios, etc.).
- O produto seja utilizado para fins não domésticos.
- Não sejam seguidas as recomendações de conservação, conforme manual.
- Ausência ou adulteração do número de série.



**(47) 3431-0499**  
[www.philco.com.br](http://www.philco.com.br)



# Philco

Manual Unificado

Multiprocessadores

# PMP

1500 Turbo  
1550 Pro Turbo



Parabéns, você acaba de adquirir seu multiprocessador Philco!

Para garantir o melhor desempenho e durabilidade, recomendamos que leia todo o manual antes de utilizar seu multiprocessador e guarde em local seco e longe de sol para eventuais consultas.

## Componentes



\*Este é um manual unificado entre a linha de multiprocessadores PMP1500 e PMP1550 Pro Turbo. O batedor de massas leves compõe somente a versão **PMP1550 Pro Turbo**.

Rua Vergílio Prochnow, 200  
Pirabeiraba - Joinville/SC  
CEP: 89239-195  
CNPJ: 07.019.308/0001-28  
**INDUSTRIA BRASILEIRA**  
07/20 3471-09-05 018083 Rev.3

## Instruções de segurança

- Não usar o aparelho se o cordão elétrico, o plugue ou parte do aparelho estiver danificado. Para substituir qualquer peça danificada, procurar a Assistência Técnica Autorizada a fim de evitar riscos.
- Para se proteger contra choques elétricos, não mergulhar o cordão elétrico, o plugue nem o aparelho em água ou em outro líquido.
- Desconectar o plugue da tomada elétrica quando o aparelho não estiver em uso, antes de limpá-lo ou de instalar seus acessórios.
- É comum que aparelhos elétricos novos liberem uma leve fumaça ou gases durante as primeiras vezes em que eles forem utilizados. Isso acontece em virtude do aquecimento dos materiais e dos componentes usados na manufatura do aparelho. É normal e não indica a existência de defeitos no aparelho.
- Sempre colocar o aparelho sobre uma superfície plana e estável, longe de fontes de calor.
- Depois de usar o aparelho, deixar o controle de velocidade na posição "0". Certificar-se de que o motor parou completamente antes de retirar a tampa.
- O uso de acessórios não recomendados para este aparelho poderá causar acidentes pessoais.
- Não usar o aparelho ao ar livre.
- Desligar o aparelho antes de mudar seus acessórios ou de se aproximar de suas partes móveis.
- Não deixar o cordão elétrico pender de bordas de mesas ou de balcões, ou tocar superfícies aquecidas.
- Evitar todo e qualquer contato com os componentes em movimento.
- Sempre certificar-se de que o aparelho foi totalmente montado e de que a sua tampa esteja na posição correta e bem travada antes de ligar o aparelho.
- Este aparelho possui chave de segurança e não irá operar se os acessórios não estiverem

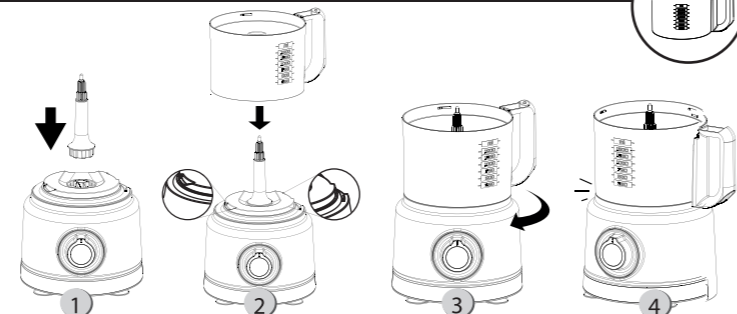
devidamente encaixados.

- As temperaturas em volta do aparelho podem aumentar quando o mesmo estiver em operação, tenha cuidado ao manusear.
- Este aparelho não foi projetado para ser utilizado por pessoas (incluindo crianças) com capacidades físicas, sensoriais ou mentais reduzidas, ou falta de experiência e conhecimentos, exceto se forem supervisionadas ou instruídas por uma pessoa responsável pela sua segurança.
- As crianças deverão ser supervisionadas, para assegurar de que não brinquem com o aparelho.
- Seja extremamente cuidadoso quando manusear as lâminas, especialmente enquanto estiver montando, desmontando e limpando, pois as lâminas são muito afiadas.
- Caso o alimento fique preso não utilizar os dedos para empurrá-los. Se o alimento ficar preso, desligar o aparelho e desconectar o seu plugue da tomada elétrica. Em seguida, desmontar o aparelho para retirar o alimento que ficou preso.
- Para não perder a garantia e evitar problemas técnicos, não tentar consertar o aparelho. Se necessário, levá-lo à Assistência Técnica Autorizada.
- A nota fiscal e o certificado de garantia são documentos importantes e devem ser guardados para efeito de garantia.
- O aparelho não deve ser operado por meio de um temporizador externo ou sistema de controle remoto separado.
- Não utilizar adaptadores e benjamins. Sempre ligar o produto direto a uma tomada com o padrão NBR 14136 que esteja dimensionada com o padrão NBR 5410, para o produto em questão (circuito elétrico), instalada por um eletricitista habilitado.
- Tomar cuidado se líquidos quentes forem colocados no processador de alimentos ou liquidificador pois eles podem ser ejetados do aparelho de forma repentina.

## Antes de Utilizar o Produto

- Leia atentamente todas as instruções e guarde este manual de Instruções para futuras consultas.
- Retirar toda a embalagem.
- Desmontar o aparelho e limpe todos os componentes removíveis (ver a seção Limpeza), para retirar eventuais resíduos provenientes do processo de fabricação

## Montando a Jarra



Encaixe a haste (18) no centro da unidade motora (6).

Posicione a jarra (11) com a alça (12) para trás, conforme imagem, observando a trava.

Posicione a jarra (11) com a alça (12) para trás, conforme imagem.

Gire a jarra até a posição da trava. Assim que ouvir um "clique", a jarra estará encaixada.

**! O produto contém travas de segurança que impedem o funcionamento caso o produto não esteja devidamente encaixado. Caso o produto não funcione, repita a operação.**

## Lâmina de Picar

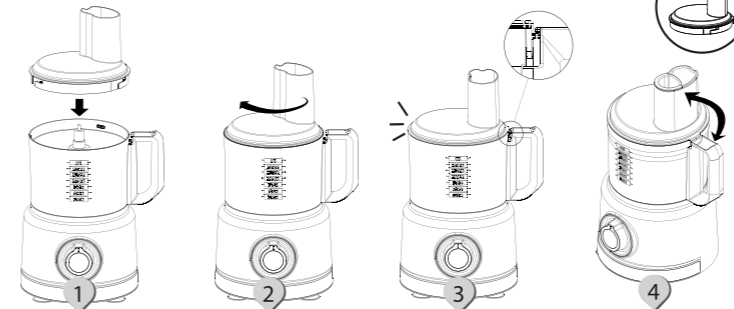


Encaixe o adaptador (17) no centro da jarra (11).

Encaixe a lâmina de picar (16) no adaptador (17).

As peças deverão estar posicionadas conforme figura acima.

## Tampando a Jarra



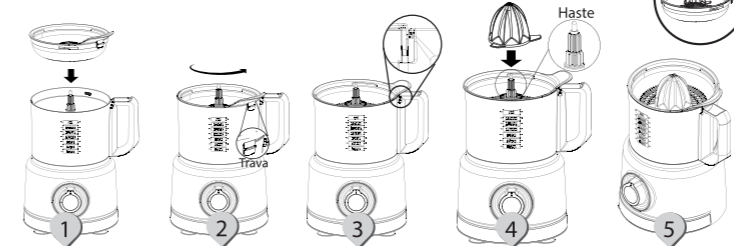
Posicione a tampa da jarra (10) acima da jarra numa posição um pouco antes da alça (12), como na figura.

Gire a tampa (10) no sentido **horário** até alinhar à alça (12).

A tampa precisa entrar no encaixe da alça, de forma que esteja totalmente travada, como na figura.

Para verificar se está correto, verifique se a tampa está bem encaixada e se a alça está alinhada com a entrada do pilão.

## Espremedor de Frutas



Posicione a peneira do espremedor (2) de forma que possa encaixar o centro da peneira ao centro da jarra (11) e da haste (18).

Gire a peneira em sentido **anti-horário**, de forma com que a trava (destacado acima) esteja alinhado à alça da jarra (12).

A trava deverá estar encaixada no início da alça, como na figura acima.

Posicione o cone do espremedor (1) no centro da haste (18), localizado no centro do espremedor.

Após o encaixe, as peças deverão estar encaixadas como na figura acima.

## Modo de utilização:

Após a montagem do aparelho, ligue na tomada e **selecione a velocidade 1**. O cone do espremedor irá iniciar a rotação. Para espremer o suco da fruta, basta pressionar a fruta contra o cone.

## Liquidificador



Posicione o copo (5) com a alça para trás e coloque na unidade motora (6) desta forma.

Gire a jarra do liquidificador em sentido **horário**, escutar um leve clique.

Para verificar se o encaixe está correto, a alça da jarra deverá estar posicionada como na figura acima e o copo não deverá desencaixar ao puxá-lo.

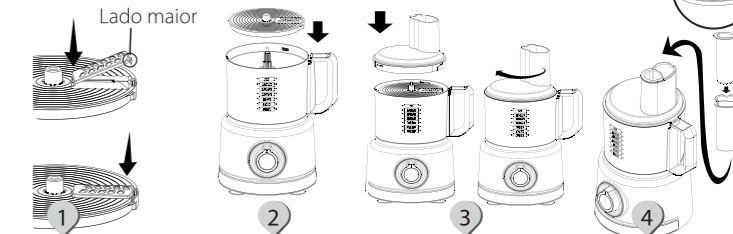
Nota: Sempre acrescentar líquido durante a utilização do produto para fazer suco, principalmente com alimentos fibrosos, como manga e vegetais, entre outros.

## Atenção!

**Não utilizar qualquer tipo de objeto para empurrar o alimento contra as facas com o produto ligado.**

Caso o alimento fique longe das facas (bloqueado no copo ou filtro), adicione líquido. Se ainda assim não for possível processar o alimento, desligar o aparelho e retirar o plugue da tomada para remover ou movimentar o alimento bloqueado.

## Ralar e fatiar



Escolha o acessório (13) ou (14) e comece encaixando primeiro a parte esquerda e depois a direita no disco adaptador (15). O encaixe maior para fora.

Coloque o disco adaptador no centro da jarra, de forma a encaixar com a haste.

Siga o passo a passo das figuras ou verifique o tópicos "tampando a jarra".

Para empurrar os alimentos, utilize o pilão, encaixando na saída da tampa da jarra. O pilão menor precisa ser utilizado dentro do pilão maior.