

BRITANIA

MANUAL DE INSTRUÇÕES
Cafeteira BCF32C



The logo features the word "BRITANIA" in a bold, white, italicized sans-serif font. A bright yellow, five-pointed star is positioned above the letter "I", partially overlapping it and extending to the right.

BRITANIA

O APARELHO DESTINA-SE SOMENTE PARA USO DOMÉSTICO

INTRODUÇÃO

Parabéns pela escolha de mais um produto de nossa linha.

Para garantir o melhor desempenho de seu produto e não invalidar a garantia, o usuário deve ler atentamente as instruções a seguir. Recomenda-se não jogar fora este Manual de Instruções. Ele deve ser guardado para eventuais consultas.

Devido aos avanços tecnológicos e ao sistema de produção por lotes, poderão existir pequenas divergências entre o aparelho e alguma ilustração ou descrição de funcionamento de algum recurso deste Manual. Tal fato, porém, não prejudica o entendimento por parte do usuário.

CUIDADOS

A Fabricante garante o bom funcionamento deste aparelho. Porém, é necessário que sua utilização seja adequada para que o usuário desfrute do máximo que o aparelho pode proporcionar sem prejudicar a saúde do usuário. Os cuidados descritos a seguir e devem ser obedecidos.

INSTRUÇÕES AO USUÁRIO

Muitos dos “problemas” que acometem os produtos eletrônicos têm como causa, não somente a desinformação em relação ao aparelho, mas uma conexão equivocada por parte do usuário. Existe uma grande probabilidade de o usuário resolver eventuais contratemplos de operação ou funcionamento insatisfatório do aparelho apenas consultando o Manual de Instruções. Antes de submeter o aparelho a um posto de Assistência Técnica Autorizada, o usuário deve ler atentamente o Manual de Instrução.



O sinal em forma de raio é destinado a alertar o usuário para a presença de tensões perigosas no interior do aparelho. Tocar componentes internos poderá resultar em choque elétrico.



O ponto de exclamação é destinado a alertar o usuário para a existência de instruções importantes de uso. Para reduzir o risco de choque elétrico ou incêndio, não abrir o aparelho.



“Cuidado, superfície quente”.



Aviso: situações que podem prejudicar você ou terceiros.



Atenção: situações que podem danificar seu aparelho ou outro equipamento.



Nota: notas, dicas de uso ou informações adicionais.



Dica: Conselhos para utilização e melhor funcionamento.

PRECAUÇÕES QUANTO À SEGURANÇA

- Não utilizar o aparelho se o mesmo apresentar algum dano no cordão elétrico, no plugue ou em outros componentes. Para substituir qualquer peça danificada, procurar a Assistência Técnica Autorizada, a fim de evitar riscos.
- Antes de usar o aparelho, certificar-se de que a tensão da sua tomada elétrica corresponda à da etiqueta da cafeteira.
- Não colocar a cafeteira sobre superfícies quentes ou ao lado do fogo para evitar danos.
- Este aparelho não foi projetado para ser utilizada por pessoas (incluindo crianças) com capacidades físicas, sensoriais ou mentais reduzidas, ou falta de experiência e conhecimentos, exceto se forem supervisionadas ou instruídas por uma pessoa responsável pela sua segurança.
 - As crianças deverão ser supervisionadas, para assegurar de que não brinquem com o aparelho.
- Uma supervisão redobrada será necessária se o aparelho for usado perto de crianças.
- O aparelho não deve ser deixado sozinho enquanto estiver conectado à tomada elétrica.
- Antes de encher o reservatório de água, certi-

ficar que o aparelho esteja desligado.

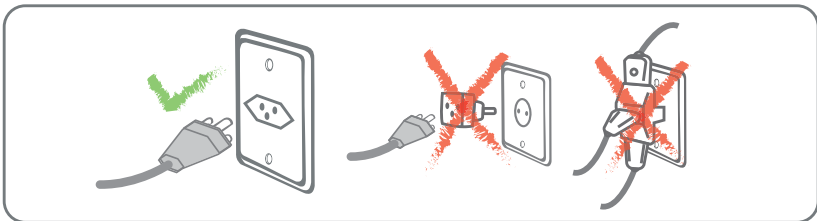
- Retirar o plugue da tomada elétrica antes de limpar a cafeteira ou quando não a estiver usando. Deixar a cafeteira esfriar totalmente antes de remover ou de instalar seus componentes e também antes de limpá-la.
- Para se proteger contra choques elétricos, incêndio ou acidentes pessoais, não mergulhar o cordão elétrico e/ou o plugue na água ou em outros líquidos.
- Colocar o aparelho sobre uma superfície plana ou sobre uma mesa. Não deixar o cordão elétrico pender de bordas de mesas ou balcões.
- Certificar-se de que o cordão elétrico não toque a superfície quente da cafeteira.
- Algumas partes (componentes) da cafeteira se aquecem durante sua utilização, não tocá-las diretamente com as mãos. Pegar sempre pelas alças ou pegadores.
- Os elementos de aquecimento estão sujeito ao calor residual após a utilização.
- Sempre desconectar segurando pelo plugue, nunca puxar pelo cordão elétrico.
- Não deixar a cafeteira funcionar sem água.
- Queimaduras poderão ocorrer se a tampa da cafeteira for aberta durante a preparação do

café.

- Nunca usar a cafeteira se sua jarra estiver danificada ou se seu cabo estiver frouxo ou partido. Só usar a jarra com este aparelho. Manuseá-la com cuidado, pois a jarra é muito frágil.
- O uso de acessórios não recomendados pelo fabricante poderá provocar incêndio, choques elétricos ou acidentes pessoais.
- Não usar a cafeteira ao ar livre.
- Não usar a cafeteira para fins diferentes dos especificados neste manual de instruções.
- O aparelho deve ser conectado a uma tomada com um contato de aterramento.
- O aparelho não deve ser operado por meio de um temporizador externo ou sistema de controle remoto separado.
- Antes de usar o aparelho, certificar-se de que a tensão da sua tomada elétrica corresponde à indicada na etiqueta do aparelho. Sempre utilizar uma tomada elétrica com a mesma tensão.
- Para não perder a garantia e evitar problemas técnicos, não tentar consertar o aparelho em casa. Se necessário, levá-lo à Assistência Técnica Autorizada.
- A nota fiscal e o certificado de garantia são documentos importantes e devem ser guardados

para efeito de garantia.

- Não utilizar adaptadores e benjamins, ligar sempre o produto direto a uma tomada com o padrão NBR5410 que esteja dimensionada para o produto em questão (circuito elétrico), instalada por um electricista habilitado.



Qualquer serviço de manutenção ou de reparos só deverá ser efetuado por um técnico credenciado. Não tentar consertar o produto por conta própria.

⚠ ADVERTÊNCIA



- Retirar o plugue da tomada elétrica antes de efetuar qualquer manutenção no aparelho.
- Recolocar todos os componentes antes de ligar o produto.
- Ligar o plugue em uma tomada com aterramento efetivo, conforme norma NBR5410.
- Não usar adaptadores, benjamins ou T's.

• Não seguir estas instruções pode trazer risco de morte, incêndio ou choque elétrico.

LISTA DE COMPONENTES

- 01. TAMPA SUPERIOR DO SUPORTE DO FILTRO;
- 02. SUPORTE DO FILTRO;
- 03. CORTA PINGO;
- 04. ALÇA DA JARRA;
- 05. JARRA EM VIDRO;
- 06. COLHER DOSADORA;
- 07. BOTÃO LIGA/DESLIGA/LUZ INDICADORA DE FUNCIONAMENTO
- 08. CORPO DO APARELHO;
- 09. RESERVATÓRIO DE ÁGUA REMOVÍVEL;
- 10. TAMPA DO RESERVATÓRIO DE ÁGUA;
- 11. FILTRO PERMANENTE.



ANTES DA PRIMEIRA UTILIZAÇÃO.

Certificar-se de que todos os acessórios foram instalados e que o aparelho não esteja danificado.

Encher o reservatório com água até o nível MÁX.

Fazer a cafeteira funcionar três vezes sem pó de café.

Jogar a água fora em seguida.

Limpar todos os componentes removíveis com água morna e detergente neutro.

USANDO SUA CAFETEIRA

•Abrir a tampa superior e encher o reservatório com água. O nível da água não deverá ultrapassar a marca MÁX indicada pelo indicador de nível.



O reservatório de água pode ser retirado para facilitar o enchimento.

•Colocar o filtro removível ou um filtro descartável no compartimento para filtro.

Evite utilizar dois filtros ao mesmo tempo pois o café poderá transbordar.

•Colocar o pó de café no filtro. Geralmente uma colher dosadora de pó é suficiente para uma xícara de café, mas o usuário poderá variar esta quantidade segundo seu gosto.

•Em seguida, fechar a tampa superior.

•Ajustar a jarra horizontalmente sobre a placa de aquecimento.

•Conectar o plugue à tomada elétrica.

•Ao acionar a chave Liga/Desliga, o indicador luminoso irá acender. O aparelho começará funcionar. O processo poderá ser interrompido desligando o botão Liga/Desliga a qualquer momento. O aparelho voltará a funcionar ligando o botão.



Para reduzir o risco de queimaduras por vapor, tomar cuidado ao abrir a tampa do suporte do filtro durante o funcionamento do aparelho.

SISTEMA CORTA-PINGO: O usuário poderá retirar a jarra e servir o café a qualquer momento. O café deverá parar de escorrer automaticamente. Mas o tempo desta operação não poderá exceder 30 segundos.

•O usuário poderá retirar a jarra e servir café assim que a cafeteira terminar de fazer o café (mais ou menos um minuto depois do café parar de escorrer).



O volume de café obtido é menor do que o volume inicial de água, já que o pó de café absorve uma fração da água e também pela formação de vapor durante o processo.

•Se o processo tiver acabado e o usuário não desejar servir imediatamente o café, manter a chave ligada. O café será mantido quente sobre a placa de aquecimento até que a chave tenha sido desligada. Para um café mais saboroso, servir imediatamente após seu preparo.

•Sempre desligar a cafeteira e retirar seu plugue da tomada elétrica quando não for usá-la.



Cuidado ao servir o café, pois poderá se queimar, a temperatura do café recém preparado é muito elevada.

RESERVATÓRIO DE ÁGUA REMOVÍVEL

Você pode remover o reservatório de água para enchê-lo. Primeiro, certifique-se de que o aparelho esteja desligado da tomada, em seguida, segure o reservatório com as duas mãos e puxe-o para cima.



LIMPEZA E MANUTENÇÃO



Certificar-se de ter retirado o plugue da cafeteira da tomada elétrica antes de limpá-la. Para se proteger contra choques elétricos, não mergulhar o cordão elétrico, o plugue nem o corpo do aparelho em água ou outros líquidos. Após cada utilização, certificar-se de que o plugue foi retirado da tomada elétrica.

- Após cada uso, limpar as partes removíveis com água quente e detergente neutro.
- Passar um pano macio, levemente umedecido, sobre a superfície externa da cafeteira para remover eventuais manchas.
- Pequenas gotas de água poderão se formar na área acima do compartimento do filtro e pingar na base do aparelho durante o preparo do café. Para controlar o gotejamento, enxugar a área com um tecido limpo e seco depois de utilizar o aparelho.
- Usar um tecido umedecido para limpar a placa de aquecimento. Nunca usar substâncias abra-

sivas para limpá-la.

- Reinstalar todos os componentes e deixar a cafeteira pronta para a próxima utilização.

REMOÇÃO DE DEPÓSITOS MINERAIS

1. Encher o reservatório com água e uma substância anticalcária até o nível “MÁX” (a proporção de água e substância anticalcária é de 4:1; para mais detalhes consultar as instruções para uso da substância anticalcária). Usar substâncias anticalcárias destinadas a uso doméstico. Poderá usar ácido cítrico, à venda em farmácias ou lojas de produtos de limpeza. Utilizar 100 partes de água para 3 de ácido cítrico.
2. Colocar a jarra sobre a base. Certificar-se de que o centro da jarra coincida com o da unidade principal.
3. Ligar o botão Liga/Desliga. O indicador luminoso irá se acender. Após algum tempo a água começará a escorrer automaticamente.
4. Depois de ter passado o equivalente a uma xícara, desligar o botão Liga/Desliga para interromper o funcionamento do aparelho.
5. Deixar a solução agir por aproximadamente 15 minutos. Em seguida, repetir os passos 3-5.
6. Ligar novamente o aparelho e deixá-lo funcionar até esvaziar completamente o reservatório.
7. Enxaguar o aparelho, fazendo-o funcionar com água pura pelo menos três vezes.

DICAS PARA UM CAFÉ MAIS SABOROSO

- Uma cafeteira sempre limpa é essencial para se preparar um café saboroso.
- Limpar regularmente a cafeteira seguindo as instruções especificadas na seção “LIMPEZA e MANUTENÇÃO” deste Manual.
- Sempre usar água potável limpa para preparar o seu café.
- Guardar o pó de café que será utilizado em um lugar fresco e seco. Depois de abrir um pacote de café, fechá-lo hermeticamente e conservá-lo na geladeira para preservar o seu aroma.
- Para obter um café com sabor superior, comprar café em grãos e moê-los imediatamente antes do seu preparo.
- Não reutilizar o pó, pois irá diminuir o sabor do café. Não é também recomendado reaquecer o café. O café terá seu melhor sabor logo após o seu preparo.
- Limpar a cafeteira quando o excesso de extração produzir oleosidade. Pequenas gotas de óleo na superfície do café preto que acabou de ser passado provêm da extração do óleo contido no pó de café.

- A oleosidade ocorre mais frequentemente com grãos que foram muito torrados.

TABELA DE PROBLEMA X CAUSA X SOLUÇÃO

PROBLEMA	CAUSA	SOLUÇÃO
Não liga.	1 - A tomada está sem energia.	1 - Verificar se há energia testando a tomada com outros aparelhos.
	2 - O plugue não foi inserido na tomada elétrica.	2 - Inserir o plugue na tomada elétrica.
	3 - O botão Liga/Desliga está desligado.	3 - Pressionar o botão Liga/Desliga.
Água/café transbordando pelo porta filtro.	1 - Utilizando 2 filtros, um filtro de papel e um filtro permanente.	1 - Utilizar somente 1 dos filtros.
	2 - A Jarra não está bem posicionada, com isso o corta-pingo não aciona e o café não passa para a jarra.	2 - Ajustar a jarra de forma que o corta-pingo fique acionado.
Café morno.	1 - A cafeteira é 220 Volts e a tomada 127 Volts.	1 - Verificar se a tensão que consta na etiqueta do aparelho é compatível com a tensão da tomada.
	2 - Temperatura ambiente muito baixa.	2 - Procurar utilizar o aparelho em local com temperatura ambiente superior à 20°C.

CERTIFICADO DE GARANTIA

Fabricante solicita ao consumidor a leitura prévia do Manual de Instruções para a melhor utilização do produto. A Fabricante garante seus produtos contra defeitos de fabricação durante o período estabelecido, contados a partir da data de entrega do produto expresso na nota fiscal de compra. Conforme modelo a seguir:

ELETRODOMÉSTICOS	
Garantia legal*	3 Meses
Garantia adicional	9 Meses
Garantia total**	12 Meses

*A garantia legal é de 90 dias e tem seu início na data de aquisição do produto.
**A garantia total é a soma da garantia legal mais a garantia adicional.

- Os controles remotos terão garantia legal de 90 dias, mais 90 dias de garantia adicional, totalizando 180 dias.
- Os acessórios terão somente garantia legal de 90 dias.
- A Fabricante prestará serviços de Assistência Técnica, tanto os gratuitos quanto os remune-

rados, somente nas localidades onde mantiver Postos Autorizados.

Para que você exerça a garantia constante neste certificado, será necessário informar alguns de seus dados pessoais, como por exemplo: nome, CPF, endereço e telefone às nossas Assistências Técnicas, a fim de que seja aberta ordem de serviço. Em cumprimento à Lei Geral de Proteção de Dados, a Britânia informa que estes dados poderão ser compartilhados com nossos prestadores de serviço, somente quando necessário para a conclusão do atendimento em garantia.

• Em locais onde não haja Postos Autorizados, o produto deverá ser transportado, por conta e risco do consumidor. A relação de Postos Autorizados está disponível através do site www.britania.com.br ou através do SAC (47) 3431-0300. Se o consumidor vier a transferir a propriedade deste produto, a garantia ficará automaticamente transferida, respeitando o prazo de validade, contado a partir da primeira aquisição. Produtos que necessitam de serviço de instalação terão despesas e responsabilidades por conta do consumidor. O compromisso de garantia cessará caso:

- O produto seja examinado, adulterado ou con-

sertado fora de Assistência Técnica Autorizada.

- Ocorra a utilização de peça ou componente não original.
- O produto seja ligado em tensão diferente daquela para qual foi projetado.
- O defeito seja decorrente de uso inadequado ou negligência do consumidor em relação às instruções do manual.
- Danos sejam causados por ação de agentes da natureza (enchentes, maresia, raios, etc.).
- O produto seja utilizado para fins não domésticos.
- Não sejam seguidas as recomendações de conservação, conforme manual.
- Ausência ou adulteração do número de série.

BRITÂNIA ELETRODOMÉSTICOS S.A

Rua Hans Dieter Schmidt, 3303- Bloco 3- Zona Industrial Norte Joinville- SC- CEP 89219-504 Inscr. Est 24.784.565-8 CNPJ 76.492.701/0014-71 FABRICADO NA CHINA

Para ter acesso ao manual digital (em PDF),
acesse o QR Code, ou entre em contato
com o nosso SAC em horário comercial.



ATENDIMENTO AO CONSUMIDOR BRITÂNIA (47) 3431-0300
www.britania.com.br

01/25 18864-00-05 726390 Rev.1