

- Siempre coloque las cuchillas en el recipiente antes de añadir los alimentos.
- No utilice trozos demasiado grandes, ya que pueden dañar las cuchillas y el recipiente; para mejores resultados corte piezas pequeñas y uniformes.
- Para alimentos más blandos, use la función Pulsar algunas veces para que no se deshagan.
- Evite usar la función picar por tiempo prolongado al cortar quesos duros o chocolate, pues estos alimentos pueden calentarse y derretirse. El período estándar de operación es de 120 segundos, dependiendo del tipo y cantidad de alimento.
- Ciertos alimentos no deben ser picados.
- Picar hielo o moler granos de café dañará la cuchilla y el recipiente del procesador.
- Alimentos duros o más consistentes deben añadirse en trozos pequeños, a través del conducto alimentador con el aparato en funcionamiento.
- No añadir más de una taza de alimentos sólidos en granos ni superar un minuto de operación.
- Para triturar hielo, coloque un vaso con agua y añada los cubos moderadamente con el aparato en funcionamiento.
- No encienda el aparato con el vaso vacío.
- No use productos abrasivos, jabones fuertes u otros, pues pueden dañar el aparato.
- Al manipular las cuchillas tenga mucho cuidado, ya que son muy afiladas y pueden provocar accidentes.
- Al preparar alimentos calientes, el aparato no debe usarse por más de 30 segundos.
- Deben evitarse los alimentos muy duros que no pueden cortarse con un cuchillo común.
- Para evitar daños al aparato, antes de procesar retire huesos, grasas, semillas o cáscaras de los alimentos.
- Retire la cuchilla antes de sacar los alimentos.
- Si los alimentos no se pican de manera uniforme, retire parte de ellos del vaso y procese cantidades menores por vez.
- Puede combinar más de un tipo de fruta o verdura para picar y mezclar, pero respete la cantidad máxima de 500 g por vez.
- Espere hasta que todos los accesorios se detengan antes de retirar la tapa del aparato.
- Si los vegetales son más grandes que el conducto, córtelos en trozos pequeños antes de introducirlos.
- Empuje los alimentos lentamente para mejor efecto; al usar frutas blandas y muy suaves, utilice la velocidad 1 para evitar que se deshagan y se conviertan en puré.
- Si necesita procesar una gran cantidad de alimentos, no exceda la capacidad indicada del recipiente (1200 ml). Apague el aparato, vacíe el recipiente y vuelva a utilizarlo.
- Evite rebanar carne cruda; para ello utilice la cuchilla de picar.
- Nunca deje el producto funcionando sin supervisión. Cada 2 minutos de operación es necesario hacer una pausa de al menos 10 minutos antes de volver a usarlo.



Nunca deje el equipo en funcionamiento sin supervisión. Cada 2 minutos de operación es necesaria una pausa de al menos 10 minutos para volver a usar.

#### Fabricado por BRITANIA BRASIL

Rua Vergílio Prochnow, 200, Bloco B - Joinville - SC CEP  
89239.270 Insc. Est. 257.125.566 CNPJ 76.492.701/0011-29

#### Importación y distribución oficial en Argentina

ENKEM SA 30-71119054-2

Av. Las Palmeras 1452 - PIM Lote 83 - Pérez, Santa Fe, Argentina



Escanee el siguiente código QR

## Certificado de Garantía

El Fabricante/Importador solicita al consumidor la lectura previa del Manual de Instrucciones para el mejor uso del producto. El Fabricante/Importador garantiza sus productos contra defectos de fabricación durante el período establecido, contando a partir de la fecha de entrega del producto expresada en la factura de compra. Conforme al modelo siguiente:

### Electrodomésticos portátiles

Garantía legal*	180 Días
Garantía adicional*	180 Días
Garantía total**	360 Días

\*La garantía legal es de 180 días y comienza en la fecha de adquisición del producto. \*\*La garantía total es la suma de la garantía legal más la garantía adicional.

Si el producto presenta un problema deberá contactarse con el siguiente número:  
**(+54) 341 69-22706** o mediante un correo a [postventa@britania.ar](mailto:postventa@britania.ar)

Si el consumidor transfiere la propiedad de este producto, la garantía, se transferirá automáticamente, respetando el plazo de validez, contando a partir de su primera adquisición.  
Los productos que necesiten servicio de instalación tendrán gastos y responsabilidades a cargo del consumidor. El compromiso de garantía cesará en caso de:

- El producto sea examinado, adulterado o reparado fuera del Servicio Técnico Autorizado.
- Se utilice una pieza o componente no original.
- El producto sea conectado a un voltaje diferente al que fue diseñado.
- El defecto sea consecuencia del uso inadecuado o negligencia del consumidor con respecto a las instrucciones del manual.
- Los daños sean causados por la acción de agentes de la naturaleza (inundaciones, rayos, etc.).
- El producto sea utilizado con fines no domésticos.
- No se sigan las recomendaciones de conservación según el manual
- Ausencia o adulteración del número de serie.



341 69-22706

ATENCIÓN AL CLIENTE

## MANUAL DE INSTRUCCIONES



**BRITANIA**  
DESDE 1956

**MULTIPROCESADOR  
BMP1100**

**¡FELICIDADES ACABA DE ADQUIRIR UN MULTIPROCESADOR DE CALIDAD BRITANIA!**

Para garantizar el mejor rendimiento y durabilidad de su producto, recomendamos leer todo el manual antes de usarlo, y guardarlo para posibles consultas. Este es un manual unificado y cubre todas las versiones de la línea de MULTIPROCESADORES ALL IN ONE. Por este motivo, algunas funcionalidades, accesorios y colores pueden variar según el producto adquirido. Verifique los componentes incluidos en su modelo en la caja individual del producto.

ESTE APARATO ESTA DESTINADO SOLO A USO DOMESTICO



**NO SEGUIR ESTAS INSTRUCCIONES PUEDE TRAER RIESGO DE MUERTE, INCENDIO O CHOQUE ELECTRICO**

- Desenchufar el aparato para cualquier tipo de mantenimiento
- No usar adaptadores y triples.

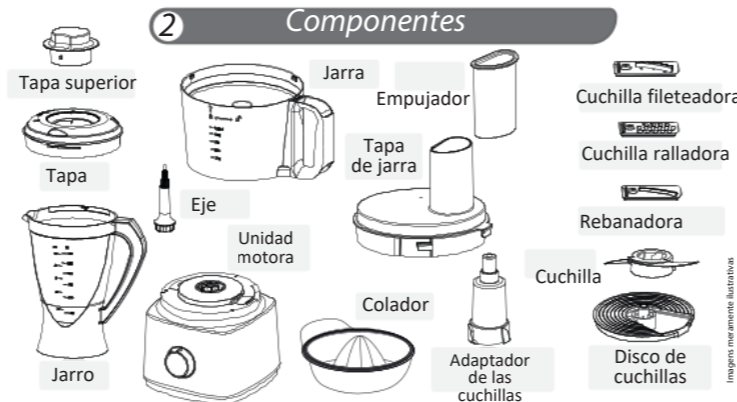


INDUSTRIA BRASILEIRA  
01/26 8423-09-05 01001687 Rev.0

420x150mm | COR AZUL

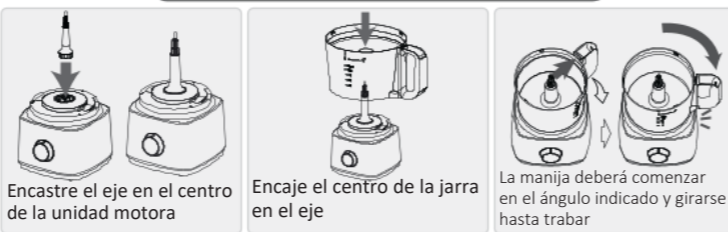
## 1 Instrucciones de seguridad

- Retire el enchufe de la toma eléctrica antes de realizar cualquier mantenimiento en el aparato.
- No utilice adaptadores, triples ni extensiones.
- No seguir estas instrucciones puede implicar riesgo de muerte, incendio o descarga eléctrica.
- El aparato está destinado únicamente para uso doméstico.
- No utilice el aparato si el cable eléctrico, el enchufe o alguna parte del aparato está dañado. Para reemplazar cualquier pieza dañada, acuda al servicio técnico autorizado para evitar riesgos.
- Para protegerse contra descargas eléctricas, no sumerja el cable, el enchufe ni el aparato en agua ni en ningún otro líquido.
- Desconecte el enchufe de la toma eléctrica cuando el aparato no esté en uso, antes de limpiarlo o instalar sus accesorios.
- Es común que los aparatos eléctricos nuevos emitan un poco de humo o gases durante las primeras veces de uso. Esto ocurre por el calentamiento de los materiales y componentes utilizados en su fabricación. Es normal y no indica defectos.
- Siempre coloque el aparato sobre una superficie plana y estable, lejos de fuentes de calor.
- Después de usar el aparato, coloque el control de velocidad en la posición "0". Asegúrese de que el motor se haya detenido completamente antes de retirar la tapa.
- El uso de accesorios no recomendados para este aparato puede causar accidentes personales.
- No utilice el aparato al aire libre.
- Apague el aparato antes de cambiar sus accesorios o acercarse a sus partes móviles.
- No deje que el cable cuelgue de bordes de mesas o encimeras, ni que toque superficies calientes.
- Evite cualquier contacto con los componentes en movimiento.
- Asegúrese siempre de que el aparato esté completamente montado y que la tapa esté en la posición correcta y bien trabada antes de encenderlo.
- Este aparato posee un sistema de seguridad y no funcionará si los accesorios no están correctamente colocados.
- Este aparato cuenta con un dispositivo de protección contra sobrecalentamiento que lo apagará automáticamente. Espere unos 15 minutos para que el motor se enfríe antes de volver a utilizarlo.
- Las temperaturas alrededor del aparato pueden aumentar durante su funcionamiento; tenga cuidado al manipularlo.
- Este aparato no fue diseñado para ser utilizado por personas (incluidos niños) con capacidades físicas, sensoriales y/o mentales reducidas, o falta de experiencia y conocimientos, excepto si están supervisadas o instruidas por una persona responsable de su seguridad.
- Los niños deben ser supervisados para asegurarse de que no jueguen con el aparato.
- Sea extremadamente cuidadoso al manipular las cuchillas, especialmente al montar, desmontar o limpiar, ya que son muy afiladas.
- Si el alimento queda atascado, no lo empuje con los dedos. Use siempre el pilón para empujarlo hacia abajo. Si no es posible, apague el aparato y desconéctelo de la toma eléctrica. Luego, desmóntelo para retirar el alimento bloqueado.
- Para no perder la garantía y evitar problemas técnicos, no intente reparar el aparato. Si es necesario, llévelo al servicio técnico autorizado.
- La factura y el certificado de garantía son documentos importantes y deben guardarse para efectos de garantía.
- El aparato no debe ser operado mediante un temporizador externo ni por un sistema de control remoto separado.
- No utilice adaptadores ni triples; conecte siempre el producto al voltaje para el cual fue diseñado.
- Tenga cuidado si se colocan líquidos calientes en el procesador de alimentos o en el vaso del licuador, ya que pueden ser expulsados repentinamente del aparato.

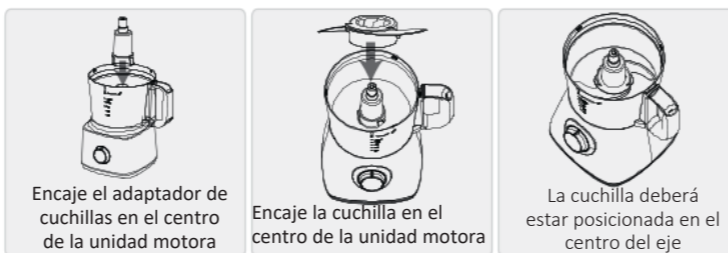


Este es un manual de instrucciones unificado y aplica a todos los modelos de Multiprocesadora de la línea ALL IN ONE bmp1100. Algunas funciones y accesorios pueden no estar presentes en su producto. Verifique los accesorios que acompañan a cada equipo en la caja individual del producto.

## 3 Montaje de la jarra



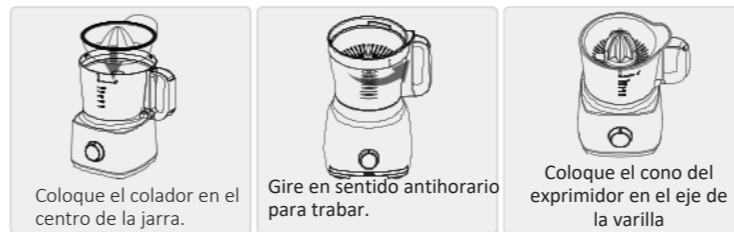
## 4 Cuchilla



## 5 Tapando la jarra



## 6 Exprimidor de frutas



## 7 Licuadora



## Atención Válido para todos los modelos

No utilizar cualquier tipo de objeto para empujar el alimento contra las cuchillas con el aparato encendido. Si el alimento queda lejos de las cuchillas (bloqueado en el vaso), añada líquido. Si aun así resulta imposible procesar el alimento, apague el aparato y retire el enchufe de la toma para remover o mover el alimento bloqueado.

## 8 Cuchillas



## 9 Limpieza



## 10 Cantidades Máximas

Alimento	Cantidad	Preparación	Tiempo	Resultado
Queso	Hasta 100g	Pulsar	Velocidad 1 – 10 a 15 segundos	Rallado, Picado
Chocolate	Hasta 200g	Cortar en cubos	Velocidad 1 – 10 a 15 segundos	Rallado, Picado
Carne	Hasta 500g	Cortar en cubos	Velocidad 2 – 10 a 20 segundos	Molida, Picada
Hierbas o hojas	Hasta 100g	Lavar y secar	Velocidad 1 – 10 a 15 segundos	Picadas
Frutas y verduras duras	Hasta 500g	Cortar en rodajas o cubos	Velocidad 2 – 30 a 60 segundos	Picadas
Frutas y verduras blandas	Hasta 500g	Cortar en trozos	Velocidad 1 – 10 a 15 segundos	Picadas