

- Sempre encaixe as Lâminas no recipiente antes de acrescentar os alimentos.
- Não utilize pedaços muito grandes, pois podem danificar as lâminas e o recipiente, para garantir melhores resultados corte pedaços pequenos e iguais.
- Para alimentos mais moles utilize a função Pulsar algumas vezes para que os mesmos não se desmanchem.
- Evite usar a função picar por tempo prolongado quando for cortar queijos duros ou chocolate, pois estes alimentos podem aquecer e derreter. O período padrão para operação desta função é 120 segundos dependendo do tipo e quantidade de alimento.
- Certos alimentos não devem ser picados.
- Picar gelo ou moer grão de café danificará a lâmina e o recipiente do processador.
- Alimentos duros ou mais consistentes devem ser adicionados em pedaços pequenos, através do bocal alimentador com o aparelho em funcionamento.
- Não adicionar mais de uma xícara de alimentos sólidos em grãos e não ultrapassar um minuto de operação.
- Para triturar gelo, colocar um copo com água e acrescentar as pedras moderadamente com o aparelho em funcionamento.
- Não ligar o aparelho com o copo vazio.
- Não usar produtos abrasivos, saponáceos e outros, pois eles podem danificar o aparelho.
- Ao manipular as lâminas tenha muito cuidado pois

- são muito afiadas e podem provocar acidentes.
- Ao preparar alimentos quentes, o aparelho não deve ser utilizado por mais de 30 segundos. grão de café danificará a lâmina e o recipiente do processador.
- Devem ser evitados os alimentos muito duros que não podem ser cortados com uma faca comum.
- Para evitar danos ao aparelho, antes de processar remover ossos, gorduras, caroços ou cascas dos alimentos
- Retire a lâmina antes de retirar os alimentos.
- Se os alimentos não estiverem sendo picados uniformemente, retire parte dele da jarra e processar quantidades menores por vez.
- Você poderá unir mais de um tipo de fruta ou legume para picar e misturar, mas respeite a quantia máxima de 500g por vez.
- Aguarde até que todos acessórios parem de se movimentar antes de retirar a tampa do aparelho.
- Caso os vegetais forem maiores que o bocal, corte em pedaços pequenos antes de inserir no aparelho.
- Empurre os alimentos lentamente para melhor efeito, quando utilizar frutas macias e muito moles utilize a velocidade 1 de forma a impedir que o alimento se desmanche e vire uma calda.
- Se uma grande quantidade de alimentos precisam ser processadas não utilize a capacidade maior que o indicado no recipiente 1200ml, Desligue o aparelho e esvazie o recipiente e volte a utilizá-lo.
- Evite fatar carne crua, Para isso utilize a lâmina de picar.



Nunca deixe o produto em funcionamento sem supervisão. A cada 2 minutos de operação é necessário uma pausa de pelo menos 10 minutos, antes de utilizar novamente.

## Receita



### Suco de Cenoura com Limão

#### Ingredientes

- 600g de cenoura cortada
- 850ml de água
- Suco de 1 limão
- Açúcar a gosto

#### Modo de Preparo

Descasque e lave as cenouras e corte-as em cubos de aproximadamente 1,5 cm. coloque a água no copo do liquidificador e adicione a cenoura, coloque a tampa e coloque o copo no liquidificador e ligue na velocidade máxima por 1 minuto, passe a mistura em uma peneira fina, adicione o suco de limão e açúcar a gosto e sirva.

## Certificado de Garantia

A Fabricante solicita ao consumidor a leitura prévia do Manual de Instruções para a melhor utilização do produto. A Fabricante garante seus produtos contra defeitos de fabricação durante o período estabelecido, contados a partir da data de entrega do produto expresso na nota fiscal de compra. Conforme modelo a seguir:

### ELETRPORTÁTEIS

Garantia legal*	90 Dias
Garantia adicional	270 Dias
Garantia total**	360 Dias

\*A garantia legal é de 90 dias e tem seu início na data de aquisição do produto.

\*\*A garantia total é a soma da garantia legal mais a garantia adicional.

• A Fabricante prestará serviços de Assistência Técnica, tantos os gratuitos quanto os remunerados, somente nas localidades onde mantiver Postos Autorizados.

Para que você exerça a garantia constante neste certificado, será necessário informar alguns de seus dados pessoais, como por exemplo: nome, CPF, endereço e telefone às nossas Assistências Técnicas, a fim de que seja aberta ordem de serviço. Em cumprimento à Lei Geral de Proteção de Dados, a Britânia informa que estes dados poderão ser compartilhados com nossos prestadores de serviço, somente quando necessário para a conclusão do atendimento em garantia.

• Em locais onde não haja Postos Autorizados, o produto deverá ser transportado, por conta e risco do consumidor. A relação de Postos Autorizados está disponível através do site [www.britania.com.br](http://www.britania.com.br) ou através do SAC (47) 3431-0300.

Se o consumidor vier a transferir a propriedade deste produto, a garantia ficará automaticamente transferida, respeitando o prazo de validade, contado a partir da primeira aquisição.

Produtos que necessitam de serviço de instalação terão despesas e responsabilidades por conta do consumidor. O compromisso de garantia cessará caso:

- O produto seja examinado, adulterado ou consertado fora de Assistência Técnica Autorizada.
- Ocorra a utilização de peça ou componente não original.
- O produto seja ligado em tensão diferente daquela para qual foi projetado.
- O defeito seja decorrente de uso inadequado ou negligência do consumidor em relação às instruções do manual.
- Danos sejam causados por ação de agentes da natureza (enchentes, maresia, raios, etc.).
- O produto seja utilizado para fins não domésticos.
- Não sejam seguidas as recomendações de conservação, conforme manual.
- Ausência ou adulteração do número de série.



(47) 3431-0300  
[www.britania.com.br](http://www.britania.com.br)

ATENDIMENTO AO CONSUMIDOR

**BRITÂNIA**  
DESDE 1956

## MANUAL DE INSTRUÇÕES



**BRITÂNIA** | MULTIPROCESSADOR  
All in One - BMP900  
DESDE 1956

PARABÉNS, VOCÊ ACABA DE ADQUIRIR UM MULTIPROCESSADOR DE QUALIDADE BRITÂNIA!

Para garantir o melhor desempenho e durabilidade de seu produto, recomendamos que leia todo o manual antes de utilizá-lo e guarde-o para eventuais consultas.

Este é um manual unificado e atende todas as versões da linha de Multiprocessadores All In One BMP900. Algumas funcionalidades, acessórios e cores podem variar de acordo com o produto adquirido. Verifique os componentes adquiridos na caixa unitária do produto.

O APARELHO DESTINA-SE SOMENTE PARA USO DOMÉSTICO

### ⚠️ Advertência

- Não seguir estas instruções pode trazer risco de morte, incêndio ou choque elétrico.
- Retirar o plugue da tomada elétrica antes de efetuar qualquer manutenção no aparelho.
- Não usar adaptadores, benjamins ou T's.



## 1 Instruções de Segurança

- Não usar o aparelho se o cordão elétrico, o plugue ou parte do aparelho estiver danificado. Para substituir qualquer peça danificada, procurar a Assistência Técnica Autorizada a fim de evitar riscos.
- Para se proteger contra choques elétricos, não mergulhar o cordão elétrico, o plugue nem o aparelho em água ou em outro líquido.
- Desconectar o plugue da tomada elétrica quando o aparelho não estiver em uso, antes de limpá-lo ou de instalar seus acessórios.
- É comum que aparelhos elétricos novos liberem uma leve fumaça ou gases durante as primeiras vezes em que eles forem utilizados. Isso acontece em virtude do aquecimento dos materiais e dos componentes usados na manufatura do aparelho. É normal e não indica a existência de defeitos no aparelho.
- Sempre colocar o aparelho sobre uma superfície plana e estável, longe de fontes de calor.
- Depois de usar o aparelho, deixar o controle de velocidade na posição "0". Certificar-se de que o motor parou completamente antes de retirar a tampa.
- O uso de acessórios não recomendados para este aparelho poderá causar acidentes pessoais.

- Não usar o aparelho ao ar livre.
- Desligar o aparelho antes de mudar seus acessórios ou de se aproximar de suas partes móveis.
- Não deixar o cordão elétrico pender de bordas de mesas ou de balcões, ou tocar superfícies aquecidas.
- Evitar todo e qualquer contato com os componentes em movimento.
- Sempre certificar-se de que o aparelho foi totalmente montado e de que a sua tampa esteja na posição correta e bem travada antes de ligar o aparelho.
- Este aparelho possui chave de segurança e não irá operar se os acessórios não estiverem devidamente encaixados.
- Este aparelho possui dispositivo de proteção contra super aquecimento que desligará o aparelho automaticamente, aguarde em torno de 15 minutos para que o motor resfrie e volte a utilizá-lo.

- As temperaturas em volta do aparelho podem aumentar quando o mesmo estiver em operação tenha cuidado ao manusear.
- Este aparelho não foi projetado para ser utilizado por pessoas (incluindo crianças) com capacidades físicas, sensoriais ou mentais reduzidas, ou falta de experiência e conhecimentos, exceto se forem supervisionadas ou instruídas por uma pessoa responsável pela sua segurança.
- As crianças deverão ser supervisionadas, para assegurar de que não brinquem com o aparelho.
- Seja extremamente cuidadoso quando manusear as lâminas, especialmente enquanto estiver montando, desmontando e limpando, pois as lâminas são muito afiadas.
- Caso o alimento fique preso não utilizar os dedos para empurrá-los. Sempre usar o pilão para empurrar o alimento para baixo. Se isto não for possível, desligar o aparelho e desconectar o seu plugue da tomada elétrica. Em seguida, desmontar o aparelho para retirar o alimento que ficou preso.
- Para não perder a garantia e evitar problemas técnicos, não tentar consertar o aparelho. Se necessário, levá-lo à Assistência Técnica Autorizada.
- A nota fiscal e o certificado de garantia são documentos importantes e devem ser guardados para efeito de garantia.
- O aparelho não deve ser operado por meio de um temporizador externo ou sistema de controle remoto separado.
- Não utilizar adaptadores e benjamins, sempre ligar o produto direto a uma tomada com o padrão NBR5410 que esteja dimensionada para o produto em questão (circuito elétrico), instalada por um eletricitista habilitado.
- Tomar cuidado se líquidos quentes forem colocados no processador de alimentos ou liquidificador pois eles podem ser ejetados do aparelho de forma repentina.

## ⚠ Atenção

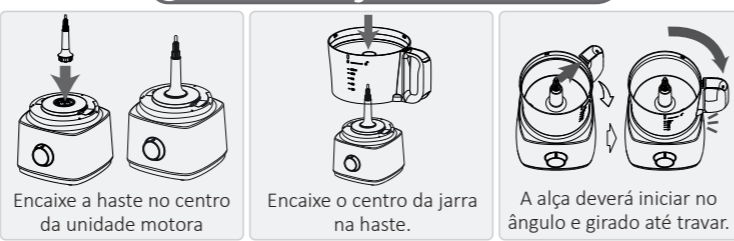
- Recomendamos que realize as etapas de limpeza antes de montar o produto seu multiprocessador. Verifique o passo a passo no tópico 10.
- Alguns tópicos terão o símbolo ao lado do título do tópico. Isso significa que esta etapa é essencial para o funcionamento de seu multiprocessador.
- Este produto contém travas de segurança, que impedem o funcionamento do produto, caso o produto não esteja montado corretamente. Caso o produto não funcione, repita o passo a passo.

## 2 Componentes

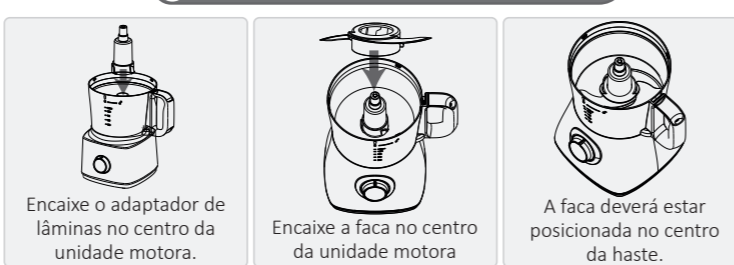


Este manual de instruções é unificado e atende a todos os Multiprocessadores da Linha All in One BMP900. Algumas funcionalidades e acessórios podem não estar presentes no produto adquirido. Verifique quais acessórios acompanham cada modelo na caixa unitária do produto.

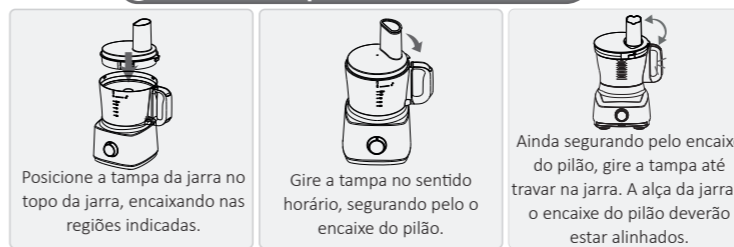
## 3 Montagem da Jarra



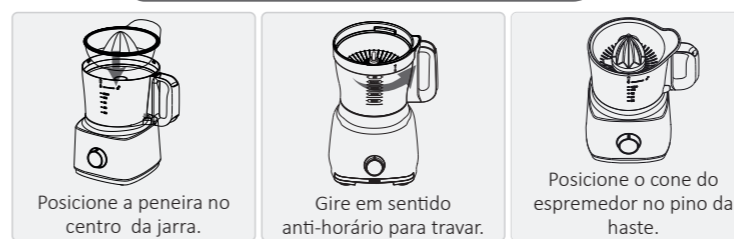
## 4 Faca



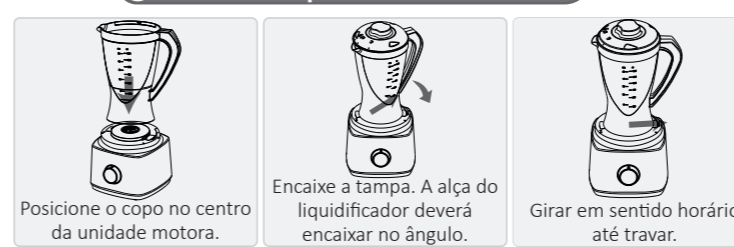
## 5 Tampando a Jarra



## 6 Espregedor de frutas



## 7 Liquidificador



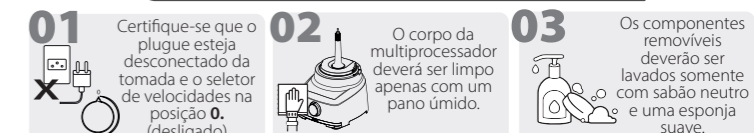
## ⚠ Atenção Válido para todos os modelos

Não utilizar qualquer tipo de objeto para empurrar o alimento contra as facas com o produto ligado. Caso o alimento fique longe das facas (bloqueado no copo), adicione líquido. Se ainda assim for impossível processar o alimento, desligue o aparelho e retire o plugue da tomada para remover ou movimentar o alimento bloqueado.

## 8 Lâminas



## 9 Limpeza



## 10 Quantidades máximas

Alimento	Quantidade	Preparação	Tempo	Resultado
Queijo	Até 100g	Pulsar	Velocidade 1 10 a 15 segundos	Ralado Picado
Chocolate	Até 200g	Cortar em cubos	Velocidade 1 10 a 15 segundos	Ralado Picado
Carne	Até 500g	Cortar em cubos	Velocidade 2 20 a 30 segundos	Moída Picado
Ervas ou folhas	Até 100g	Lavar e secar	Velocidade 2 5 a 10 segundos	Picada
Frutas e verduras rígidas	Até 500g	Cortar em rodela/cubos	Velocidade 1 ou 2 30 a 60 segundos	Picada
Frutas e verduras leves	Até 500g	Cortar em pedaços	Velocidade 1 10 a 15 segundos	Picada
Cebola	Até 500g	Descascar e cortar em 8 pedaços	Pulsar 10 a 15 segundos	Picada
Alho	Até 500g	Apenas descascar	Velocidade 1 5 a 10 segundos	Moído
Pão	Até 200g	Cortar fatias em quatro partes	Velocidade 2 6 a 10 segundos	Migalhas
Ovos Cozidos	Até 400g	Descascar e cortar ao meio	Velocidade 1 10 a 20 segundos	Picados
Peito de Frango	Até 300g	Cortar em pedaços	Velocidade 2 10 a 15 segundos	Desfiado