



•Coloque a tampa do recipiente girando em sentido horário até travar. (um "clique" será ouvido).

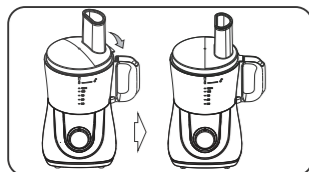


Tabela 2 - Referências para preparo

Acessório	Tipo do alimento
Acessório Fatiador	Maçã, pera, cenoura, cebola, pepino, aipo, batatas

Dicas de Uso e Segurança.

•Caso os vegetais forem maiores que o bocal, corte em pedaços pequenos antes de inserir no aparelho.
•Empurre os alimentos lentamente para melhor efeito, quando utilizar frutas macias e muito moles utilize a velocidade 1 de forma a impedir que o alimento se desmanche e vire uma calda.

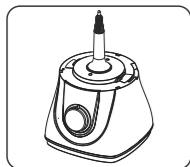
•Se uma grande quantidade de alimentos precisam ser processadas não utilize a capacidade maior que o indicado no recipiente 1200ml, Desligue o aparelho e esvazie o recipiente e volte a utilizá-lo.
•Evite fatar carne crua, Para isso utilize a lâmina de picar.

INSTRUÇÕES DE OPERAÇÃO

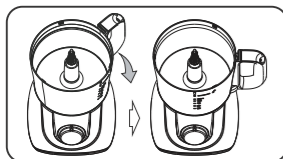
Usando o Espregedor de Frutas. Montagem:

Atenção: Antes de montar os acessórios certifique-se de que o aparelho esteja desligado da tomada elétrica e na posição desligado.

•Encaixe a haste na base do motor.

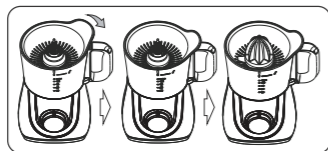


•Encaixe o recipiente do processador na haste e gire no sentido horário para travar firmemente na base do motor.



•Encaixe o filtro do espregedor sobre a jarra e gire

30° em sentido horário para encaixar, depois encaixe o cone.



•Corte as laranjas ao meio.
•Conecte o aparelho na tomada e selecione velocidade 1 para espremer as frutas.
•Pressione as fruta gradativamente sobre o cone para iniciar a extração do suco.

Dicas de Uso e Segurança.

•Utilize apenas a velocidade 1 para espremer frutas.
•Prefira frutas frescas, menos fibrosas e com cascas mais finas, pois estas possuem maior quantidade de suco.
•Durante o processo pode ocorrer excesso de bagaço sobre o filtro, se isso acontecer desligue o aparelho e mexa com uma colher para que o suco contido esorra, depois remova o excesso, volte a utilizar novamente
•Não ultrapasse um tempo maior que 3 minutos de uso.

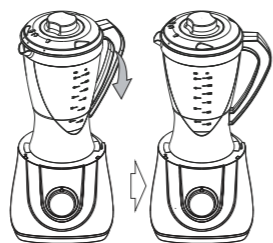
INSTRUÇÕES DE OPERAÇÃO

Usando o Liquidificador

Montagem:

Atenção: Antes de montar os acessórios certifique-se de que o aparelho esteja desligado da tomada elétrica e na posição desligado.

•Encaixe o copo do liquidificador ao corpo do aparelho e gire no sentido horário para travar firmemente na base do motor.



INSTRUÇÕES DE OPERAÇÃO

Usando o acessório baterdor

O acessório baterdor pode ser utilizado para o preparo de massa leves.

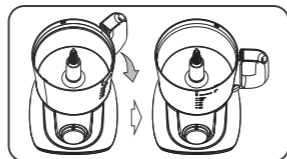
Montagem:

Atenção: Antes de montar os acessórios certifique-se de que o aparelho esteja desligado da tomada elétrica e na posição desligado.

•Encaixe a haste na base do motor.



•Encaixe o recipiente do processador, com os ingredientes, na base do motor e gire no sentido horário pra travá-la firmemente.



•Encaixe o acessório baterdor sobre a haste
•Coloque a tampa do recipiente girando em sentido horário até travar. (um "clique" será ouvido)

Dicas de Uso e Segurança.

•Alimentos duros ou mais consistentes devem ser adicionados em pedaços pequenos, através do bocal alimentador com o aparelho em funcionamento.
•Não adicionar mais de uma xícara de alimentos sólidos em grãos e não ultrapassar um minuto de operação.
•Para triturar gelo, colocar um copo com água e acrescentar as pedras moderadamente com o aparelho em funcionamento.
•Não ligar o aparelho com o copo vazio.
•Não usar produtos abrasivos, saponáceos e outros, pois eles podem danificar o aparelho.
•Ao manipular as lâminas tenha muito cuidado pois são muito afiadas e podem provocar acidentes.
•Ao preparar alimentos quentes, o aparelho não deve ser utilizado por mais de 30 segundos.

RECEITAS

Suco de cenoura com limão

Ingredientes:

•600g de cenoura cortada cubos de aproximadamente 1,5 cm x 1,5 cm x 1,5 cm;
•850ml de água;
•Suco de 1 limão;
•Açúcar a gosto.

Modo de preparo:

•Descasque e lave as cenouras e corte-as, coloque a água no copo do liquidificador e adicione a cenoura, coloque a tampa e coloque o copo no liquidificador e ligue na velocidade máxima por 1 minuto, passe a mistura em uma peneira fina, adicione o suco de limão e açúcar a gosto e sirva. Após o preparo aguarde o liquidificador esfriar a temperatura ambiente antes de repetir a receita.

DESMONTAGEM, LIMPEZA E ARMAZENAMENTO

Atenção: Desligue o aparelho da rede elétrica antes de desmontar qualquer acessório Antes de desmontar aguarde que todos os acessórios parem de se movimentar.

Desmontado o processador.

Para desmontar o processador é simples, apenas seguir a sequência contrária da de montagem.

•Retire a tampa do recipiente girando-a em sentido anti-horário.
•Retire a Lâmina ou o disco que esta sendo usado.
•Remova o adaptador das lâminas.
•Retire o recipiente do processador girando em sentido anti-horário
Remova a haste da base do motor.

Desmontado o espregedor de frutas.

Para desmontar o espregedor apenas seguir a sequência contrária da de montagem.

•Retire o cone
•Remova a peneira girando-a em sentido anti-horário.
•Retire o recipiente do processador girando em sentido anti-horário
•Remova a haste da base do motor.

Desmontado o liquidificador.

Para desmontar o liquidificador, apenas seguir a sequência contrária da de montagem.

•Remova a jarra apenas girando em sentido anti-horário.

Limpeza.

•Desligue o aparelho e retire o plugue da

tomada antes de efetuar qualquer limpeza;
•Remova todos acessórios; consulte item desmontagem;
•Lave as peças logo após o uso, pois alimentos secos são difíceis de ser removidos;
•Lave todas acessórios com água morna e detergente neutro. A base do motor deve ser limpa com pano úmido;

Atenção: Não lavar a base do motor, o mesmo poderá ser danificado, utilize apenas um pano úmido.

•Não use produtos abrasivos, pois podem danificar o aparelho;
•Os acessórios plásticos podem ser lavados em lava louças.
•Não lave os acessórios que contenham lâminas em máquina de lavar louça, tais como: disco adaptador, acessório fatiador, etc.

Armazenamento.

•Todos os acessórios podem ser guardados no recipiente do processador, menos o espregedor.
•Tenha cuidado ao manipular com as lâminas pois são afiadas.
Guarde o produto em local limpo e seco.



Philco
TEM COISAS QUE SÓ A PHILCO FAZ PRA VOCÊ.

MANUAL DE INSTRUÇÕES UNIFICADO

Multiprocessadores All in One / All in One + All in One Plus



INTRODUÇÃO

Parabéns pela escolha de mais um produto de nossa linha.

Para garantir o melhor desempenho de seu produto, o usuário deve ler atentamente as instruções a seguir. Recomenda-se não jogar fora este Manual de Instruções. Ele deve ser guardado para eventuais consultas.

NOTA: É comum que aparelhos elétricos novos liberem uma leve fumaça ou gases durante as primeiras vezes em que eles forem utilizados. Isso acontece em virtude do aquecimento dos materiais e dos componentes usados na fabricação do aparelho. É normal e não indica a existência de defeitos no aparelho.

INSTRUÇÕES DE SEGURANÇA

- Não usar o aparelho se o cordão elétrico, o plugue ou parte do aparelho estiver danificado. Para substituir qualquer peça danificada, procurar a Assistência Técnica Autorizada a fim de evitar riscos.
- Para se proteger contra choques elétricos, não mergulhar o cordão elétrico, o plugue nem o aparelho em água ou em outro líquido.
- Desconectar o plugue da tomada elétrica quando o aparelho não estiver em uso, antes de limpá-lo ou de instalar seus acessórios.
- Sempre colocar o aparelho sobre uma superfície plana e estável, longe de fontes de calor.
- Depois de usar o aparelho, deixar o controle de velocidade na posição "0". Certificar-se de que o motor parou completamente antes de retirar a tampa.
- O uso de acessórios não recomendados para este aparelho poderá causar acidentes pessoais.
- Não usar o aparelho ao ar livre.
- Desligar o aparelho antes de mudar seus acessórios ou de se aproximar de suas partes móveis.
- Não deixar o cordão elétrico pender de bordas de mesas ou de balcões, ou tocar superfícies aquecidas.
- Evitar todo e qualquer contato com os componentes em movimento.
- Sempre certificar-se de que o aparelho foi totalmente montado e de que a sua tampa esteja na posição correta e bem travada antes de ligar o aparelho.
- Este aparelho possui chave de segurança e não irá operar se os acessórios não estiverem devidamente encaixados
- Este aparelho possui dispositivo de proteção contra super aquecimento que desligará o aparelho automaticamente, aguarde em torno de 15 minutos para que o motor resfrie e volte a utilizá-lo
- As temperaturas em volta do aparelho podem aumentar quando o mesmo estiver em operação tenha cuidado ao manusear.
- Este aparelho não foi projetado para ser utilizado por pessoas (incluindo crianças) com capacidades físicas, sensoriais ou mentais reduzidas, ou falta de experiência e conhecimentos, exceto se forem supervisionadas ou instruídas por uma pessoa responsável pela sua segurança.
- As crianças deverão ser supervisionadas, para assegurar de que não brinquem com o aparelho.
- Seja extremamente cuidadoso quando manusear as lâminas, especialmente enquanto estiver montando, desmontando e limpando, pois as lâminas são muito afiadas.
- Caso o alimento fique preso não utilizar os dedos para empurrá-los. Sempre usar o pilão para empurrar o alimento para baixo. Se isto não for possível, desligar o aparelho e desconectar o seu plugue da tomada elétrica. Em seguida, desmontar o aparelho para retirar o alimento que ficou preso.
- Para não perder a garantia e evitar problemas técnicos, não tentar consertar o aparelho. Se necessário, levá-lo à Assistência Técnica Autorizada.
- A nota fiscal e o certificado de garantia são documentos importantes e devem ser guardados para efeito de garantia.
- O aparelho não deve ser operado por meio de um temporizador externo ou sistema de controle remoto separado.
- Não utilizar adaptadores e benjamins, sempre ligar o produto direto a uma tomada com o padrão NBR5410 que esteja dimensionada para o produto em questão (circuito elétrico), instalada por um eletricitista habilitado.
- Tomar cuidado se líquidos quentes forem colocados no processador de alimentos ou liquidificador pois eles podem ser ejetados do aparelho de forma repentina.

Aviso importante : Qualquer serviço de manutenção ou de reparos só deverá ser efetuado por um técnico credenciado. Não tentar consertar o aparelho por conta própria.

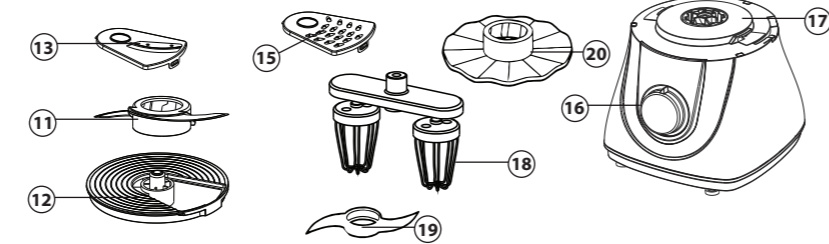


ANTES DA PRIMEIRA UTILIZAÇÃO

- Ler atentamente todas as instruções e guardar o Manual de Instruções para futuras consultas.
- Retirar toda a embalagem.
- Desmontar o aparelho (ver a seção Manutenção e Limpeza). Lavar todos os componentes removíveis para retirar eventuais resíduos provenientes do processo de fabricação.

COMPONENTES

01. Sobretampa do copo do liquidificador;
02. Tampa do liquidificador e Bocal alimentador;
03. Pilão;
04. Tampa do recipiente;
05. Jarra do liquidificador;
06. Lâminas do liquidificador;
07. Adaptador das lâminas;
08. Recipiente do processador;
09. Cone do espremedor;
10. Filtro do espremedor;
11. Lâmina de picar;
12. Disco adaptador;
13. Acessório fatiador;
14. Haste;
15. Acessório ralador;
16. Controle de velocidades;
17. Base do Motor;
18. Batedor de massa leve;
19. Batedor de massa pesadas;
20. Disco emulsificador.



ATENÇÃO: Este manual de instruções é unificado e atende a todos multiprocessadores da Linha All In one. Algumas funcionalidades podem não estar presentes no produto adquirido. Verifique na lista abaixo quais acessórios acompanham cada modelo.

All in One + / All in One + BR / All in One + PR / All in One + VM

Liquidificador: Sobretampa, tampa com bocal alimentador e Jarra com lâminas.

Processador: Recipiente do processador, tampa com bocal alimentador, pilão, disco adaptador, acessório fatiador, acessório ralador, haste, adaptador da lamina e lâmina de picar.

All in One BR Citrus / All in One PR Citrus / All in One Citrus VM / All in One Gold

Liquidificador: Sobretampa, tampa com bocal alimentador e Jarra com lâminas.

Processador: Recipiente do processador, tampa com bocal alimentador, pilão, disco adaptador, acessório fatiador, acessório ralador, haste, adaptador da lamina e lâmina de picar.

Espremedor de Frutas: Cone do espremedor e Filtro.

All in One + BR Citrus / All in One + PR Citrus / All in One + VM Citrus

Liquidificador: Sobretampa, tampa com bocal alimentador e Jarra com lâminas.

Processador: Recipiente do processador, tampa com bocal alimentador, pilão, disco adaptador, acessório fatiador, acessório ralador, haste, adaptador da lamina e lâmina de picar.

INSTRUÇÕES DE OPERAÇÃO

Usando a lâmina de picar.

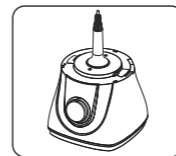
As lâminas de picar podem ser usadas para picar, moer, misturar, fazer migalhas e desfiar peito de frango.

Utilize a **tabela 1** para algumas referências de preparo.

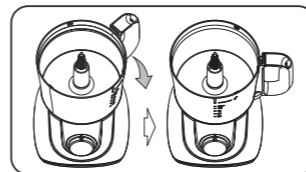
Montagem:

Atenção: Antes de montar os acessórios certifique-se de que o aparelho esteja desligado da tomada elétrica e na posição desligado.

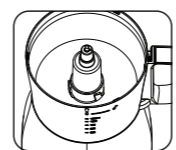
• Encaixe a haste na base do motor.



• Encaixe o recipiente do processador na haste e gire no sentido horário para travar firmemente na base do motor.



• Coloque o adaptador das lâminas na haste.



Espremedor de Frutas: Cone do espremedor e Filtro.

All in One BR, All in One PR e All in One Silver.

Liquidificador: Sobretampa, tampa com bocal alimentador e Jarra com lâminas.

Processador: Recipiente do processador, tampa com bocal alimentador, pilão, disco adaptador, acessório fatiador, acessório ralador, haste, adaptador da lamina e lâmina de picar.

All in One Plus / All In One Plus Platinum / All in One Maximus

Liquidificador: Sobretampa, tampa com bocal alimentador e Jarra com lâminas.

Processador: Recipiente do processador, tampa com bocal alimentador, pilão, disco adaptador, lâmina de picar, acessórios fatiador, ralador, **corte palito, **corte ondulado e **granular, haste, adaptador da lamina,.

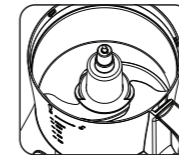
Espremedor de Frutas: Cone do espremedor e Filtro.

Batedeira: *Recepoio para massas, acessório batedor para massas leves, **batedor para massas pesadas e **disco emulsificador.

* Acessórios disponíveis apenas o modelo Plus Platinum.

**Acessórios disponíveis apenas o modelo Maximus.

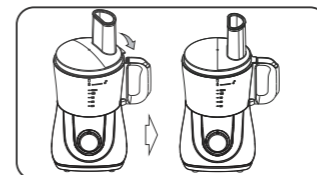
• Encaixe as lâminas no adaptador observando a posição correta.



Atenção: Cuidado ao manipular as lâminas, pois são muito afiadas.

Adicione o alimento desejado no recipiente respeitando os limites indicados na tabela 1. Não utilize pedaços muito grande, pois podem danificar as lâminas e o recipiente, para garantir melhores resultados corte pedaços pequenos.

• Coloque a tampa do recipiente e encaixe-a girando em sentido horário até travar. (Um "clac" será ouvido)



• Encaixe o pilão na abertura da tampa do recipiente.

• Selecione a velocidade de operação desejada

Atenção: Este aparelho possui trava de segurança e não funcionará se não estiver corretamente montado.

Tabela 1 - Porções e tempo de preparo

Alimento	Quantidade	Preparação	Tempo aprox	Resultado
Chocolate	Até 100g	Pulsar	10 a 15s	Ralado/picado
Queijo	Até 200g	Cortar em cubos	V1, 10 a 15s	Picado/Ralado
Carne	Até 500g	Cortar em cubos ou pedaços de 3cm	V2, 20 a 30s	Picada/Moída
Ervas (salsinha, folhas frescas)	Até 100g	Lavar e secar bem	V1, 5 a 10s	Picada
Frutas e Verduras duras	Até 500g	Cortar em rodelas ou cubos	V1, ou V2, 30 a 60s	Picada
Frutas e Verduras Moles	Até 500g	Cortar em pedaços	V1, 10 a 15s	Picada
Cebola	Até 500g	Descascar e cortar em 6 a 8 pedaços	Pulsar 3 a 5s	Picada
Alho	Até 500g	Apenas descascar	V1, 5 a 10s	Moído
Pão	Até 200g	Cortar fatias em quatro parte	V2, 6 a 10s	Migalhas
Ovos Cozidos	Até 400g	Descascar e cortar ao meio	V1, 10~20s	Picados
Peito de Frango	Até 300g	Cortar em pedaços	V2, 10~15s	Desfiado

V1 = Velocidade 1

V2 = Velocidade 2

Dicas de Uso e Segurança.

- Sempre encaixe as Lâminas no recipiente antes de acrescentar os alimentos.
- Não utilize pedaços muito grandes, pois podem danificar as lâminas e o recipiente, para garantir melhores resultados corte pedaços pequenos e iguais.
- Para alimentos mais moles utilize a função Pulsar algumas vezes para que os mesmos não se desmanchem.
- Evite usar a função picar por tempo prolongado quando for cortar queijos duros ou chocolate, pois estes alimentos podem aquecer e derreter.
- O período padrão para operação desta função é 120 segundos dependendo do tipo e quantidade de alimento.
- Certos alimentos não devem ser picados. Picar gelo ou moer grão de café danificará a lâmina e o recipiente do processador.
- Devem ser evitados os alimentos muito duros que não podem ser cortados com uma faca comum.
- Para evitar danos ao aparelho, antes de processar remover ossos, gorduras, caroços ou cascas dos alimentos
- Retire a lâmina antes de retirar os alimentos.
- Se os alimentos não estiverem sendo picados uniformemente, retire parte dele da jarra e processar quantidades menores por vez.
- Você poderá unir mais de um tipo de fruta ou legume para picar e misturar, mas respeite a quantia máxima de 500g por vez.
- Aguarde até que todos acessórios parem de se movimentar antes de retirar a tampa do aparelho.

INSTRUÇÕES DE OPERAÇÃO

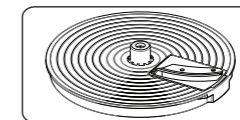
Usando o acessórios Fatiador.

Este acessório pode ser usado para fatiar alimentos de modo rápido e fácil. Utilize a tabela 2 para algumas referências de preparo,

Montagem:

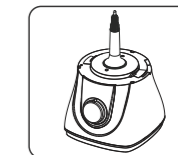
Atenção: Antes de montar os acessórios certifique-se de que o aparelho esteja desligado da tomada elétrica e na posição desligado.

• Separe o acessório fatiador no disco adaptador.

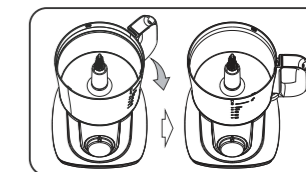


Atenção: tenha muito cuidado ao manipular o disco adaptador, pois as lâminas são muito afiadas.

• Encaixe a haste na base do motor.



• Encaixe o recipiente do processador na haste e gire no sentido horário para travar firmemente na base do motor.



• Encaixe o disco adaptador já com acessório conectado sobre a haste.