

ESTE DESENHO É PROPRIEDADE EXCLUSIVA DA BRITÂNIA ELETRDOMÉSTICOS LTDA. E NÃO PODERÁ SER UTILIZADO POR TERCEIROS

Nº	MODIFICAÇÃO	VISTO	REG.	MDEJ.	POR	DATA
0	Arquivo liberado	-	-	000-00	Edson	09-03-2008
1	Edições diversas	-	-	000-00	Edson	09-03-2008
2	Mudança de nome do MP4 2GB	-	-	000-00	Jeferson	03-02-2009

Hoje a marca reúne quase 200 produtos em seu portfólio, que compõem as linhas: Beleza, Casa, Cozinha, Climatização, Som e Imagem.

A Britânia consolidou-se como uma das principais marcas de eletro-portáteis e eletrônicos do país.

Está sempre procurando aumentar a variedade de seu mix com produtos inovadores e de qualidade reconhecida, com o objetivo de que seus clientes encontrem em uma só marca todas as soluções.

[www.britniashop.com.br](http://www.britniashop.com.br)



**BRITÂNIA**  
Em uma marca, todas as soluções



BRITÂNIA

0800-417644

sac@britania.com.br

ATENDIMENTO  
AO CONSUMIDOR

02/09 672-05/00 705594 REV 2

BRITÂNIA o image

MANUAL DE INSTRUÇÕES

MP4 512MB | MP4 1GB | MP4 BT207 PINK | MP4 BT208 BLACK



PROJ.		DATA		MATERIAL	QUANTIDADE	
DES.	Jeferson	DATA	03-02-2009	TRATAMENTO	TOL. N ESPECIF.	ESCALA SEM ESCALA
VERIF.	Alexandre	DATA	03-02-2009	PRODUTO	ESTRUTURA	FOLHA
APROV.	Thamy	DATA	03-02-2009	MP4 - 512MB / 1GB / MP4 BT207 PINK   MP4 BT208 BLACK	705594	1/1
				TÍTULO	NÚMERO	REV.
				Folheto de Instruções - User Manual	672-05/00	 2

Parabéns pela escolha de um **MP4 Britânia**.

Para garantir o melhor desempenho do produto, **ler atentamente as recomendações a seguir**.

Este manual é unificado, ou seja, pode ser usado para mais de um modelo da linha BRITÂNIA.

Verificar atentamente o modelo adquirido para evitar transtornos.

Algumas características ou funções podem não estar disponíveis, pois dependem do modelo adquirido.

Este Manual de Instruções trás informações das características e do funcionamento do aparelho. Não descartar este acessório após a compra, pois servirá de consulta no futuro em caso de eventuais problemas com o aparelho.

Seguir corretamente as instruções do Manual para não invalidar a garantia.

Devido aos avanços tecnológicos e ao sistema de produção por lotes, algumas das telas e ilustrações deste manual poderão ser um pouco diferentes das telas e ilustrações do seu aparelho.

## **ÍNDICE**

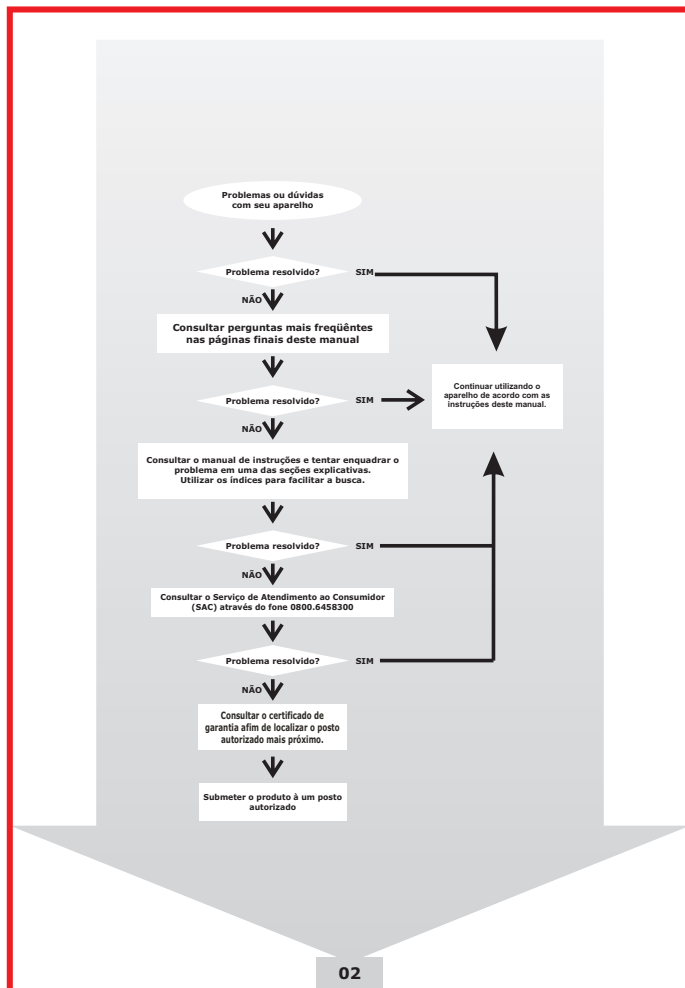
RECOMENDAÇÕES	01
CONTEÚDO DA EMBALAGEM	06
PRINCIPAIS CARACTERÍSTICAS	07
O APARELHO	08
MONTAGEM E INSTALAÇÃO	12
MODOS DE OPERAÇÃO	14
AJUSTES E CONFIGURAÇÕES	26
PROBLEMAS E SOLUÇÕES	38
PERGUNTAS MAIS FREQUENTES	40
GLOSSÁRIO	43
ESPECIFICAÇÕES TÉCNICAS	46

## RECOMENDAÇÕES

A **Britânia** garante o bom funcionamento deste aparelho. Porém, é necessário que sua utilização seja adequada para que o usuário desfrute do máximo que o aparelho pode proporcionar sem prejudicar a sua saúde.

Cuidados com o LOCAL DE INSTALAÇÃO, PRECAUÇÕES QUANTO À SEGURANÇA, MANUSEIO E LIMPEZA, CUIDADOS COM O DISCO e MEIO AMBIENTE são descritos a seguir e devem ser obedecidos.

Muitos dos "problemas" que acometem os produtos eletrônicos têm como causa a desinformação em relação ao aparelho ou até mesmo uma conexão equivocada por parte do usuário. Existe uma grande probabilidade do usuário resolver eventuais contratempos de operação ou funcionamento insatisfatório do aparelho apenas consultando o manual do usuário. Antes de submeter o aparelho a um posto de *Assistência Técnica Autorizada Britânia*, acompanhar atentamente o fluxograma a seguir.



## **LOCAL DE UTILIZAÇÃO**

- Não expor o aparelho à luz solar direta.
- Não utilizar este aparelho perto de fontes de calor, incluindo aquecedores, fogões, ou outros tipos de aparelhagens que gerem calor.
- Não colocá-lo próximo ao mar nem próximo a locais poeirentos e arenosos.
- O produto não deve ser exposto a gotejamentos nem a respingos. Objetos com líquidos, tais como vasos, não devem ser colocados sobre o produto.

## **PRECAUÇÕES QUANTO À SEGURANÇA**

- Jamais desmontar o aparelho. Não tocar o interior do produto nem inserir um objeto metálico. Qualquer uma dessas operações poderá causar choque elétrico ou falhas no aparelho.
- Quando houver tempestades, desligar o carregador de bateria da tomada elétrica e se estiver sendo utilizado ao ar livre interromper o uso.
- Nunca desconectar o aparelho do computador puxando pelo fio. Desconectar de forma adequada, utilizando o "remover *hardware* com segurança".
- Para proteção contra choques ou outros acidentes não imergir o aparelho na água ou em qualquer outro líquido.
- O uso de acessórios que não sejam originais do aparelho pode prejudicar o funcionamento do produto, além da perda da garantia.
- Para substituir qualquer peça danificada, procurar um posto de *Assistência Técnica Autorizada Britânia*.
- Evitar o uso prolongado do aparelho com volume superior a 85 dB. Níveis de ruídos acima deste valor podem ser prejudiciais à audição humana.

**NÍVEIS DE DECIBÉIS****EXEMPLOS PARA SIMPLES COMPARAÇÃO**

30 dB	Brisa na floresta, biblioteca silenciosa.
40 dB	Geladeira, sala de estar.
50 dB	Trânsito leve, escritório silencioso.
60 dB	Air condicionado a seis metros de distância, máquina de costura.
70 dB	Aspirador de pó, secador de cabelos.
80 dB	Tráfego médio na cidade, coletor de lixo.
90 dB	Metrô, máquina de cortar grama.
100 dB	Serra elétrica, furadeira pneumática.
120 dB	Concerto de <i>Rock</i> em frente às caixas acústicas, trovão.
140 dB	Espingarda de caça, avião a jato.

## MANUSEIO E LIMPEZA

- Não limpar o gabinete do aparelho com detergentes nem solventes fortes, pois esses podem danificar o acabamento da superfície do aparelho.
- A nota fiscal e o certificado de garantia são documentos importantes e devem ser guardados para efeito de garantia.
- Não utilizar força em demasia para acionar as teclas de operação no produto. Isto poderá danificar as teclas e comprometer o funcionamento.
- A prática de exercícios físicos, como caminhadas, corridas, ciclismo, etc., merecem atenção especial quanto às quedas, grãos de areia e gotas de suor sobre o aparelho. Tais fatores podem danificar o produto permanentemente não estando na garantia do mesmo.
- Para não perder a garantia e para evitar problemas técnicos, não consertar o aparelho em casa. Quando precisar, o usuário deverá levá-lo à *Assistência Técnica Autorizada Britânia*.

## **Embalagem**

Um terço do consumo de papel destina-se a embalagens. E alguns têm um período de uso inferior a 30 segundos. Contribuir para a redução do consumo dos recursos naturais.

O material utilizado para a embalagem e proteção do aparelho e acessórios é reciclável. Ex.: Caixas de papelão, plásticos, isopores, etc. podem e devem ser reciclados sempre que possível.

## **Bateria**

Todos os tipos de bateria devem receber atenção especial. Uma só bateria contamina o solo durante 50 anos.

As baterias incorporam metais pesados tóxicos. Portanto, observar a legislação local quanto ao destino adequado dos materiais que serão descartados. Baterias e pilhas nunca devem ser jogadas junto ao lixo comum.

## **Produto**

O simples fato de ter adquirido este modelo já demonstra certa responsabilidade ecológica, pois sabe-se que eletroeletrônicos recentes e de qualidade gastam menos energia.

Este produto é constituído de várias partes, que podem ser reaproveitadas (recicladas) por empresas especializadas. Logo, ao descartá-lo, manter a mesma consciência ecológica inicial e não destiná-lo ao lixo comum. Informar-se sobre os locais para o correto fim de vida.



A consciência ecológica deve depender de cada um, porém, é um ato que afeta a todos.

## CONTEÚDO DA EMBALAGEM



Guia rápido\*



Cabo USB



Carregador de bateria



Manual de Instruções



CD



Certificado de garantia



Fone de ouvido

### IMPORTANTE

- O manual de instrução é um guia de referência que deve ser consultado sempre que dúvidas quanto a instalação, operação e manuseio dos acessórios surgirem. Nunca realizar operações duvidosas. Danos permanentes podem ocorrer no aparelho, caso seja mal utilizado.
- O certificado de garantia possui o tempo de garantia do aparelho e a localização dos postos autorizados mais próximos. Guardá-lo para eventuais problemas com o aparelho.
- Fones de ouvido – ao utilizá-lo, manter o volume de forma que o som seja agradável e que não venha a ser prejudicial à audição.
- Guia Rápido – fornece informações sobre as funcionalidades do aparelho de maneira concisa, clara e ilustrada. Somente para os Modelos **MP4 1GB**, **MP4 BT207 PINK** e **MP4 BT208 BLACK**.
- Cabo **USB** – acessório para comunicação entre o **MP4 Britânia** e o computador, também usado com o carregador de bateria.
- O **CD** de instalação contém o *software* específico para instalação do **MP4 Britânia** no computador (*Win98*). Também contém o *software* de conversão de arquivos de vídeo para o formato **MTV** ou **AMV** (dependendo do modelo).
- Carregador - Utilizado para carregar a bateria dos **MP4 Britânia**.

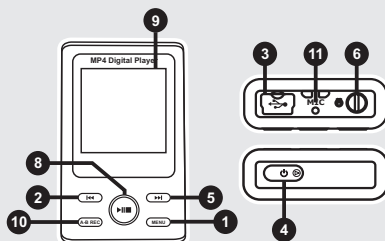
## **PRINCIPAIS CARACTERÍSTICAS**

- MP4 Player - Reproduz vídeos
- MP3 Player - Reproduz músicas
- Função Lyrics - permite visualizar a letra da música
- Rádio FM com sintonia digital e memória programável
- Visualizador de imagens e textos
- Gravador de voz e músicas da rádio
- Equalizador musical
- Pen drive - Memória flash
- Bateria de lítio recarregável

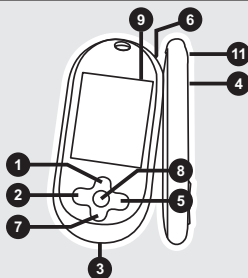
## O APARELHO

Conhecer plenamente o aparelho antes do uso inicial é essencial para o correto manuseio. Nesta seção o usuário irá encontrar a localização dos botões de operação, das conexões possíveis e necessárias e também as principais informações contidas no *display*.

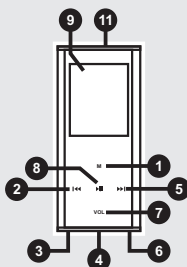
### VISTA FRONTAL MP4 512MB



### VISTA FRONTAL MP4 1GB



## VISTA FRONTAL MP4 BT207 PINK E MP4 BT208 BLACK



**1-MENU (M)** - Manter pressionado para voltar ao menu principal.

- Quando no modo MÚSICA, pressionar uma vez para marcar o ponto inicial (A) e uma segunda vez para marcar o ponto final (B).

- No modo GRAVAÇÃO e gravação de rádio, pressionar para parar e salvar a gravação.

**2-PREV |<<** - Durante a reprodução esta tecla inicia a reprodução do arquivo anterior.

- Quando no menu principal, pressionar estas teclas para movimentar-se pelos itens disponíveis.

**3 - USB** - Entrada do cabo *USB*.

**4 -ON/OFF** - Liga e desliga o aparelho.

**5-NEXT >>|** - Durante a reprodução esta tecla inicia a reprodução do próximo arquivo.

- Quando no menu principal, pressionar estas teclas para movimentar-se pelos itens disponíveis.

**6**-Saída para fones de ouvido

**7-VOL** - No modo MÚSICA, RÁDIO OU FILME, pressionar este botão para aumentar/reduzir o volume de reprodução do aparelho.

Quando pressionado por mais de 4 segundos, este inicia o processo de gravação, Modo Rádio

**8-PLAY/PAUSE** - Pressionar para confirmar uma seleção. Permite iniciar / pausar a reprodução de um vídeo, música ou gravação.

•Quando pressionada por mais de 4 segundos, esta tecla desliga o MP4 **Britânia**.

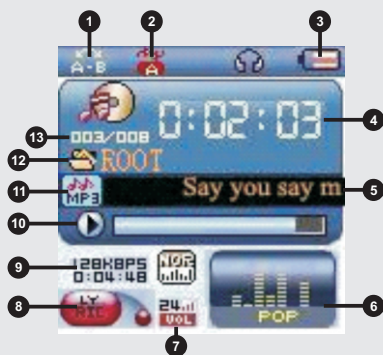
•No modo GRAVAÇÃO e gravação de rádio, pressionar para iniciar/pausar a gravação.

**9-Display** - mostra as informações pertinentes à função que está sendo executada.

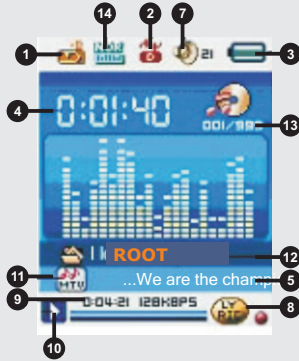
**10- A-B REC** - gravação ou repetição de um trecho, pressionar esta tecla para iniciar a gravação de voz ou para repetir um trecho desejado.

**11- MIC** - microfone.

#### DISPLAY MP4 512MB



**DISPLAY MP4 1GB**



**DISPLAY MP4 BT207 PINK e MP4 BT208 BLACK**



- 1-**Modo de repetição de um intervalo A-B.
- 2-**Modo de reprodução.
- 3-**Indicador de carga de bateria.
- 4-**Tempo de reprodução do arquivo.
- 5-**Nome da música.
- 6-**Equalizador utilizado.
- 7-**Intensidade do volume.
- 8-**Disponibilidade da letra da música.
- 9-**Tempo restante.
- 10-**Status da reprodução.
- 11-**Formato do arquivo.
- 12-**Diretório onde está localizado o arquivo reproduzido.
- 13-**Número da música em execução / quantidade de músicas disponíveis para execução.
- 14-**Modalidade (função) música
- 15-**Barra de progresso.
- 16-**Bit rate da faixa em execução.

## MONTAGEM E INSTALAÇÃO

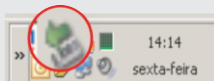
Para usufruir do MP4 Britânia, é necessário que sua bateria esteja carregada. A bateria pode ser carregada de duas formas: via carregador de baterias ou utilizando o computador via porta USB.”

### **Recarga usando o carregador**

- 1**–Conectar o carregador à fonte de alimentação. O indicador de funcionamento do carregador irá acender.
- 2**–Inserir em seguida o terminal do cabo do carregador na porta *USB* do **MP4 Britânia**.
- 3**–Quando a carga da bateria estiver completa, o ícone indicador de bateria no display do aparelho irá ficar cheio.

### **Recarga usando a entrada *USB***

- 1**–Ligar o **MP4 Britânia** a um computador com o cabo *USB* para recarregar.
- 2**–Aguardar o computador reconhecer o dispositivo.
- 3**–A recarga se inicia automaticamente, a menos que a bateria já esteja com carga plena.
- 4**–Para interromper, clicar no ícone que aparece no canto direito inferior da tela do computador.



**5**–Desconectar o dispositivo. Seguir as instruções do assistente para desconexão do dispositivo *USB*.

#### **IMPORTANTE**

- Ao iniciar o carregamento, é exibido no display do MP4 **Britânia** uma animação de uma bateria sendo carregada.
- A bateria estará carregada quando a bateria mostrada no display estiver totalmente carregada.
- A bateria empregada nos modelos mencionados nesse manual são confeccionadas com base no elemento químico Lítio.
- Informações relacionadas ao tempo de duração são subjetivas, visto que dependem do modo de utilização do aparelho, tal como intensidade do volume, por exemplo, além de características intrínsecas ao processo de fabricação.
- Baterias deste tipo devem ser freqüentemente carregadas.
- Nunca expor a bateria à altas temperaturas. Há risco e explosão.
- Nunca tentar abrir ou realizar descarregamento forçado (curto-circuito nos terminais).
- Manter fora do alcance de crianças.
- Evitar ao máximo que a carga chegue à zero, ou seja, que o aparelho desligue sozinho.
- Sempre armazenar o aparelho (bateria) em local fresco, longe do sol e fora de automóveis durante o dia.
- Essas baterias são isentas de efeito memória, ou seja, não é necessário aguardar o total descarregamento para se iniciar o carregamento e vice-versa.

## MODOS DE OPERAÇÃO

As descrições das opções disponíveis nos menus do aparelho poderão ser ligeiramente distintas das opções mostradas nas páginas seguintes devido a rotatividade e atualização dos *softwares* de controle desses aparelhos. Todavia, apesar da existência desses diferentes termos, a conexão intuitiva com a função propriamente dita não é prejudicada.

### MENU PRINCIPAL

**1-**Para acessar o menu principal, basta ligar o **MP4 Britânia**, pressionar e segurar o botão PLAY/PAUSE.



**2-**Para navegar entre os itens,

utilizar os botões **PREV(<)/NEXT(>)**.



**3-**Para confirmar, pressionar o botão PLAY/PAUSE.



### MODO MÚSICA

O **MP4 Britânia** possibilita a reprodução de arquivos musicais com as extensões **MP3** e **WAV**.

**1**–Deslizar o botão – chave *ON/OFF* para a posição *ON*, pressionar e segurar *PLAY/PAUSE* a fim de ligar o aparelho.



**PLAY/PAUSE**

**2**–Através das teclas *PREV(<)/NEXT(>)* selecionar a função *MÚSICA* no menu principal.



**PREV**



**NEXT**

**3**–Através dos botões *PREV(<)/NEXT(>)* selecionar a música anterior ou a seguinte.



**PREV**



**NEXT**

**4**–Durante a reprodução, pressionar a tecla *M* para entrar no submenu da função *MÚSICA*. Dentro do submenu da função *MÚSICA* é possível selecionar outra música, habilitar recursos como repetir, equalizador e velocidade de reprodução dentre outros.

**M**

**5**–Pressionar e soltar *M* para confirmar a seleção.

- Para voltar ao menu principal, pressionar e segurar o botão *M*.
- Para pausar a reprodução, pressionar o botão *PLAY/PAUSE*.
- Para desligar, pressionar o botão *PLAY/PAUSE* por mais de 3 segundos.

#### **IMPORTANTE**

- Alguns recursos de reprodução podem não estar disponíveis para arquivos de áudio em formato *WMA*.

## **Função Lyrics**

A função *Lyrics*, muito similar à função karaokê, permite que as letras das músicas sejam exibidas de maneira sincronizada com a voz do artista. Para isso, o usuário deverá dispor do respectivo arquivo com a extensão *.lrc*. Tais arquivos estão disponíveis na internet e, ao serem copiados para a memória do *MP4 player*, juntamente com as respectivas músicas, deverão ser nomeados com o mesmo nome da música, obrigatoriamente.

**1**-Salvar o arquivo contendo a letra da música com o mesmo nome do arquivo da música correspondente.

Ex.: nome do arquivo de música: *Like a rolling stone.mp3*/ nome do arquivo de letra: *Like a rolling stone.lrc*

**2**-Iniciar a reprodução da música.

**3**-Pressionar e segurar o botão M. O *display* alternará dentre as exibições do equalizador gráfico, da letra da música, do nome do artista e da música.

**M**

### **IMPORTANTE**

•Para o modelo *MP4 2GIGA*, este recurso é executado automaticamente.

## **Função Repeat A-B**

Este produto permite que o usuário marque um ponto inicial (A) e um ponto final (B) para repetição:

**Para o MP4 512MB**

- pressionar o botão *A-B rec.*

**Para o MP4 2GIGA**

1-pressionar o botão Vol, uma única vez, marcando o ponto "A" e em seguida pressionar a segunda vez para marcar o ponto "B", o ponto final da repetição.

2-pressionar o botão A-B rec novamente para desabilitar a função.

**Para o MP4 1GIGA**

1-durante a reprodução da música, pressionar o botão M

para entrar no submenu.

2-selecionar a opção Repetir trecho e pressionar M para confirmar.

3-o ponto "A" ficará piscando, pressionar o botão *Next >>|*, será marcado o ponto inicial da repetição.

3-O ponto "B" ficará piscando, pressionar o botão *Next >>|* selecionando o ponto final da repetição.

A repetição do trecho A-B iniciará automaticamente.

Para voltar ao modo de reprodução normal, pressionar o botão *PLAY*

## MODO VÍDEO

O **MP4 Britânia** possibilita a reprodução de arquivos de vídeos com as extensões AMV para os Modelos *MP4 512MB* e *1GB* e *MTV* para os Modelos *MP4 BT207 PINK* e *MP4 BT208 BLACK*, desde que o *CODEC* seja compatível.

Caso o vídeo não possua a extensão ou o *CODEC* compatível, utilizar o *software* de conversão que acompanha o produto. Verificar neste manual como instalar e utilizar o programa de conversão.

**1**–Deslizar o botão / chave *ON/OFF* para a posição *ON*, pressionar e segurar *PLAY/PAUSE* a fim de ligar o aparelho.



**2**–Através das teclas *PREV(<)/NEXT(>)* selecionar a função *VÍDEO* no menu principal.



**3**–Pressionar *M* para entrar no submenu da função *VÍDEO*.



**6**–Através dos botões *PREV(<)/NEXT(>)* selecionar o vídeo anterior ou o seguinte e pressionar *PLAY* iniciando a reprodução.



**7**– Em modo *PAUSE*, pressionar a tecla *M* para entrar no submenu da função *VÍDEO* e selecionar outro vídeo ou pasta que desejar reproduzir.

**M**

**8**–Pressionar e soltar *M* para confirmar a seleção.

- Através dos *+/-* ou *VOL*, ajustar o volume durante a reprodução.

- Para pausar a reprodução, pressionar e soltar o botão *PLAY/PAUSE*. Para reiniciar a reprodução, pressionar e soltar *PLAY/PAUSE* novamente.

- Para voltar ao menu principal, pressionar e segurar o botão *M*.

## MODO FM

O **MP4 Britânia** é capaz de sintonizar estações de rádio FM além de armazenar as estações na memória para facilitar o acesso às mesmas. O fone de ouvido funciona como antena do aparelho, portanto, é necessária sua utilização para o correto funcionamento deste modo de operação.

**1**–Deslizar o botão / chave ON/OFF para a posição ON, pressionar e segurar PLAY/PAUSE a fim de ligar o aparelho.



PLAY/PAUSE

**2**–Através das teclas PREV(<)/NEXT(>) selecionar a função RÁDIO no menu principal.



**3**–Pressionar PLAY/PAUSE para acessar a interface da função RÁDIO.

**4**–Pressionar o botão M para entrar no submenu da função FM/RÁDIO.



### Buscar uma estação de rádio manualmente

**1**–Para selecionar manualmente uma estação de rádio, pressionar as teclas PREV(<)/NEXT(>) para avançar ou retroceder com um incremento de 100 kHz.

**2**–Ao pressionar as teclas PREV(<)/NEXT(>) por aproximadamente 2 segundos, o **MP4 Britânia** irá executar uma varredura em intervalos de 100 kHz e parar automaticamente a busca quando uma estação for sintonizada.

**3**–Para interromper a varredura, pressionar as teclas *PREV(<)/NEXT(>)*

### **Armazenar uma estação de rádio na memória**

Após efetuar a sintonia de uma estação de rádio, se desejar, o usuário poderá armazená-la na memória do *MP4 Britânia*.

**1**–Pressionar o botão M para acessar o submenu de funções.

**2**–Selecione a opção MEMORIZAR para os Modelos MP4 BT207 PINK e MP4 BT208 BLACK e para os modelos *MP4 512MB* e *1GB*, selecionar a opção SALVAR ESTAÇÃO.

**3**–Pressionar M para confirmar.

### **Busca automática**

Ao selecionar a função de procura automática, o *MP4 Britânia* executará uma varredura automática das frequências situadas entre 87 MHz e 108 MHz e armazenará as estações encontradas na memória.

### **IMPORTANTE:**

•O fone de ouvido é a antena do aparelho. Existem regiões em que o sinal de algumas estações de rádio pode estar fortemente atenuado, com isso, elas poderão não ser sintonizadas automaticamente. O usuário deverá sintonizá-las manualmente.

### **Seleção de estações armazenadas na memória**

Para os Modelos MP4 BT207 PINK e MP4 BT208 BLACK.

**1**–Durante a reprodução da rádio, pressionar o botão *PLAY / PAUSE* para habilitar o modo *PRESET*.

**2**–Com os botões *PREV(<)/NEXT(>)*, alternar entre as estações salvas na memória do aparelho.

**3**–Pressionar *PLAY / PAUSE* para confirmar a seleção.

Para os modelos *MP4 512MB* e *1GB*, após efetuar a busca automática, pressionar o botão *PREV(<)/NEXT(>)* para alternar diretamente dentre as estações sintonizadas.

### **Apagar uma estação de rádio da memória**

Para apagar as estações de rádio anteriormente salvas na memória do *MP4 Britânia*, proceder conforme instruções abaixo:

**1**–Durante a reprodução de uma rádio, pressionar o botão *M* para acessar o submenu de funções.

**2**–Através do botões *PREV (<)/Next(>)*, escolher a opção *ELIMINAR* ou *ELIMINAR TUDO* para os modelos *MP4 512MB* e *1GB*. Já para os modelos *MP4 BT207 PINK* e *MP4 BT208 BLACK* selecionar a opção *APAGAR ESTAÇÃO*.

**3**–Pressionar *M* para confirmar.

### **MODO FOTO**

O *MP4 Britânia* pode visualizar fotos no formato *JPEG* e *BMP*. Para isso, basta carregar o dispositivo com os arquivos conforme instruções nas próximas páginas deste manual e em seguida acessar o *MODO FOTO*.

**1**–Deslizar o botão/chave *ON/OFF* para a posição *ON*, pressionar e segurar *PLAY/PAUSE* a fim de ligar o aparelho.

**2**–Através das teclas *PREV(<)/NEXT(>)* selecionar a função *FOTO* no menu principal.



PLAY/PAUSE



PREV



NEXT

**3**–Pressionar **PLAY/PAUSE** para entrar na interface FOTO.



**PLAY/PAUSE**

**4** – Com os botões **PREV(<)/NEXT(>)**, escolher o arquivo que desejar reproduzir.



**PREV**

**NEXT**

**5**–Pressionar **PLAY/PAUSE** para confirmar a seleção e iniciar a reprodução das fotos.



**PLAY/PAUSE**

**6**–Pressionar os botões **PREV(<)/NEXT(>)** para alternar entre as fotos contidas na memória. Para voltar ao menu principal, pressionar e segurar o botão **M**.



**PREV**

**NEXT**

**M**

Os modelos *MP4 512MB* e *1GB* possuem opções como:

- PASTAS**: Seleciona a pasta onde se encontra as imagens para exibição.
- MODO DE REPROD.**: Seleciona o modo de exibição das imagens, tais como:
  - **Manual**: exhibe as imagens de acordo com a seleção do usuário;
  - **Automático**: permite exibir as imagens seqüencialmente, escolhendo ainda o tempo de intervalo entre uma e outra.
- APAGAR**: permite excluir arquivo de imagem.

• **APAGAR TUDO:** permite excluir todos os arquivos de imagem da memória.

### IMPORTANTE

• Quanto maior a resolução das fotos, maior o tamanho em *bytes* e mais lenta será a sua reprodução.

### MODO TEXTO

O *MP4 Britânia* possibilita a leitura de arquivos de texto no formato *TXT*.

**1**–Deslizar o botão / chave *ON/OFF* para a posição *ON*, pressionar e segurar *PLAY/PAUSE* a fim de ligar o aparelho.



**2**–Através das teclas *PREV(<)/NEXT(>)* selecionar a função *TEXTO* no menu principal.



**3**–Pressionar *PLAY/PAUSE* para entrar na interface *TEXTO*.



**4** – Com os botões *PREV(<)/NEXT(>)*, escolher o arquivo que desejar reproduzir.



**5**—Pressionar **PLAY/PAUSE** para confirmar a seleção e iniciar a reprodução do texto.



**6**—Pressionar os botões **PREV(<)/NEXT(>)** para alternar entre as páginas do texto.



## MODO GRAVAÇÃO

Os **MP4 Britânia** gravam voz e estações de rádio **FM**. Antes de iniciar a gravação, certificar-se de que a bateria não esteja com a carga baixa. A interrupção da gravação sem o correto armazenamento poderá ocasionar a não gravação dos dados na memória do **MP4 Britânia**.

Existem duas qualidades para gravação que podem ser alteradas no menu de ajustes do aparelho. Verificar mais à frente neste manual como alterar a qualidade de gravação. Para iniciar o processo de gravação, seguir instruções abaixo conforme modelo em questão.

### Para **MP4 512MB e 1GB**

**1**—Através das teclas **NEXT/PREV** selecionar a função **GRAVAR/RECORD** no menu principal.



**2**—Pressionar a tecla **PLAY/PAUSE** para entrar no modo **GRAVAR/RECORD**.



**3-**Se o usuário desejar escolher dentre os modos de gravação, ele deverá pressionar o botão *MENU/MODE* para acessar o submenu TIPO DE GRAVAÇÃO da função GRAVAR/RECORD e em seguida selecionar um dos 4 modos de gravação possíveis.

**M**

**4-**Pressionar a tecla *MODE/MENU* para confirmar a escolha.

**5-**Retornar a tela de gravação e pressionar a tecla *PLAY/PAUSE* para iniciar a gravação.



**PLAY/PAUSE**

**6-**Pressionar a tecla *PLAY/PAUSE* para

interromper a gravação (o ícone *TIME* irá piscar).



**PLAY/PAUSE**

**7-**Pressionar a tecla *PLAY/PAUSE* para continuar a gravação.



**PLAY/PAUSE**

**8-**Pressionar **M** para armazenar o que foi gravado e se preparar para próxima gravação.

**M**

**7-**Para sair, pressionar e segurar o botão **M**.

**M**

**8-**O arquivo gravado será armazenado na pasta *VOICE* e poderá ser acessado neste modo de operação.

**Para MP4 BT207 PINK e MP4 BT208 BLACK**

**1-**Através das teclas *NEXT/PREV* selecionar a função VOZ no menu principal.



**2-**Pressionar a tecla *PLAY/PAUSE* para entrar no modo VOZ.



**3-**Se o usuário desejar escolher dentre os modos de gravação, ele deverá acessar o modo configuração para acessar o submenu da função GRAVAÇÃO.

Em seguida acessar a opção QUALIDADE e selecionar um dos 3 modos de gravação possíveis.

**4-**Retornar a tela de interface da função VOZ e pressionar a tecla VOL para iniciar a gravação.

**VOL**

**5-**Pressionar a tecla *PLAY/PAUSE* para interromper a gravação (o ícone *pause* irá aparecer).



**6-**Pressionar a tecla *PLAY/PAUSE* para continuar a gravação..



**7** – Pressionar M para armazenar o que foi gravado e se preparar para próxima gravação.

**M**

- Para sair, pressionar e segurar o botão M.
- O arquivo gravado será armazenado na pasta *VOICE* e poderá ser acessado no modo *PASTAS*.

**8** – Pressionar a tecla *PLAY/PAUSE* para continuar a gravação.]



**PLAY/PAUSE**

**9** – Pressionar M para armazenar o que foi gravado e se preparar para próxima gravação.

**M**

**10** – Para sair, pressionar e segurar o botão M.

**M**

**11** – O arquivo gravado será armazenado na pasta *VOZ* e poderá ser acessado neste modo de operação.

**VOZ**

### **Gravação de estações de rádio FM**

Para os modelos *MP4 512 MB* e *1GB*, o usuário deverá acessar o modo *RÁDIO* e em seguida acessar a função *GRAVAR* no submenu. A gravação iniciará automaticamente.

Para os modelos *MP4 BT207 PINK* e *MP4 BT208 BLACK*, pressionar e manter pressionado o botão *PLAY/PAUSE*. A gravação iniciará automaticamente.

## **MODO NAVEGADOR**

(somente para os modelos MP4 BT207 PINK e MP4 BT208 BLACK)

Este opção permite escolher qualquer arquivo na memória do MP4 *player* e posteriormente excluí-lo.

1-Deslizar o botão / chave ON/OFF para a posição ON, pressionar e segurar *PLAY/PAUSE* a fim de ligar o aparelho.



**PLAY/PAUSE**

2-Através das teclas *PREV(<)/NEXT(>)* selecionar a função NAVEGADOR no menu principal.



**PREV NEXT**

3-Pressionar *PLAY/PAUSE* para entrar na interface NAVEGADOR.



**PLAY/PAUSE**

4-Os arquivos e pastas disponíveis serão exibidos no *display*.

6 - Com os botões *PREV(<)/NEXT(>)*, selecionar o arquivo desejado.



**PREV NEXT**

7-Pressionar o botão *PLAY/PAUSE* para reproduzir o arquivo desejado.



**PLAY/PAUSE**

8- Pressionar o botão M para excluir o arquivo desejado



9- Confirmar a ação pressionando o botão M novamente



## AJUSTES E CONFIGURAÇÕES

### MODO SISTEMA/SETUP

Todas as configurações e ajustes do aparelho são feitas por esse menu. Pressionar os botões *PREV(<)/NEXT(>)* para navegar entre as opções do submenu, pressionar o botão *PLAY / PAUSE* para retornar ao menu anterior e *M* para confirmar a seleção.

Para acessar o modo *SISTEMA / SETUP*, proceder conforme passos 1, 2 e 3 descritos abaixo.

1-Deslizar o botão / chave *ON/OFF* para a posição *ON*, pressionar e segurar *PLAY/ PAUSE*, a fim de ligar o aparelho.

2-Através das teclas *PREV(<)/NEXT(>)* selecionar a função *SISTEMA / SETUP* no menu principal.

3-Pressionar *M* para entrar na interface.

A seguir serão apresentados, de forma auto-explicativa, os menus disponíveis.

Primeiramente aqueles referentes aos modelos *MP4 512MB* e *1GB* e depois ao modelo *MP4 2GIGA*.

#### **Registro de gravação (Clock) .**

O usuário poderá informar a data e hora para servir de registro nas gravações de voz, facilitando sua organização.

**1**-Pressionar rapidamente a tecla *PLAY / PAUSE* para alternar entre as seis casas que deverão ser preenchidas.

**2**-Pressionar rápida ou demoradamente as teclas *PREV/NEXT* para acertar os valores na casa selecionada.

**3-**Pressionar rapidamente as teclas *MENU / MODE* e *PLAY/PAUSE* para confirmar os valores e sair para o menu anterior.

#### **Ajuste do LCD (LCD set)**

Pressionar a tecla *PREV/NEXT* para configurar o período de tempo decorrido a partir do qual a tela irá se tornar inativa. Pressionar rapidamente as teclas *MENU / MODE* para confirmar e retornar ao submenu anterior. A tela ficará inativa se nenhuma operação for realizada durante o período de tempo configurado. Pressionar qualquer tecla para ativar a tela (unidade: segundo). Para o **MP4 Britânia 1 GB**, existem as opções de tela preta e proteção de tela.

Para o **MP4 Britânia 512 MB** existe apenas a opção de tela preta.

#### **Para MP4 512 e 1GB**

Os parâmetros do sistema poderão ser configurados neste menu.

Conforme mencionado anteriormente, as descrições das opções disponíveis neste menu poderão ser ligeiramente distintas das opções mostradas abaixo devido a rotatividade e atualização dos softwares de controle desses aparelhos.

Acessar o menu principal, pressionar a tecla *NEXT* para selecionar o ícone *SETUP / SISTEMA*, em seguida pressionar a tecla *MENU/MODE* para entrar na seguinte *interface* do submenu de configurações do sistema:

**SETUP**  
Registro de grav.  
Ajustes do LCD  
Idioma  
Proteção de tela  
Energia  
Modo de reprodução  
Online  
Memória  
Firmware  
Atualizar firmware

**Registro de gravação**

Configura a data e hora em que os arquivos gravados serão armazenados, servindo de registro.

**Ajuste do LCD**

Configura o tempo decorrido para exibição da proteção de tela ou da tela preta.

**Idioma**

Configura o idioma a ser exibido na tela.

**Proteção de tela**

Permite escolher dentre os dois tipos de proteção de tela.

**Energia**

Permite escolher dentre os modos de economizar energia (*power saver* e *sleep timer*).

**Modo de reprodução**

Permite ajustar como a função *REPEAT A-B* irá funcionar.

**Online**

Configura a opção do disco *Mp4* removível.

**Memória**

Mostra a quantidade de memória disponível em *Megabytes* e em percentagem da memória total.

**Firmware**

Mostra a versão de *firmware* corrente.

**Atualizar firmware**

Selecionar esta opção para habilitar a opção de atualização de *firmware* no *MP4 Britânia*.

**Sair**

Sai do menu de configurações.

**Idiomas (Language)**

1-Pressionar as teclas *PREV/NEXT* para selecionar esta opção dentro do menu *SETUP*.

2-Pressionar rapidamente a tecla *MENU/MODE* para confirmar o idioma selecionado e retornar. A interface (tela) irá automaticamente ser alterada para a do idioma selecionado. Pressionar rapidamente a tecla *PLAY/PAUSE* para cancelar a seleção e retornar ao submenu anterior.

**Energia (Power off)**

Pressionar as teclas *PREV/NEXT* para fazer a seleção das opções disponíveis. Pressionar rapidamente a tecla *MENU / MODE* para confirmar e acessar a interface (tela) correspondente.

As opções disponíveis são:

### **Power saver (Off time)**

O **MP4 Britânia** irá se desligar automaticamente se não houver nenhuma operação durante o período de tempo pré-configurado.

Pressionar as teclas **MENU/MODE** para acessar a opção DESLIGAR no submenu *SETUP / SETTINGS*.

Pressionar as teclas *PREV/NEXT* para selecionar a opção POUPANÇA DE ENERGIA. Configurar o período de tempo de desligamento.

Pressionar rapidamente as teclas *MENU/MODE* para confirmar e retornar ao submenu anterior.

### **Sleep timer (Sleep timer)**

O **MP4 Britânia** se desligará automaticamente no fim do período de tempo pré-programado. Esta modalidade de desligamento automático só funciona quando for programada. Se o **MP4 Britânia** for desligado, a programação para desligamento automático será automaticamente apagada. O usuário terá que configurar novamente esta função. Unidade: minutos. Pressionar as teclas *PREV/NEXT* para selecionar o período de tempo decorrido em que o **MP4 Britânia** se desligará. Pressionar rapidamente a tecla *MENU / MODE* para confirmar e retornar ao submenu anterior.

### **Modo de reprod. (Replay mode)**

1-Pressionar as teclas *PREV/NEXT* para acessar o submenu da função MODO DE REPRODUÇÃO.

2-Pressionar em seguida a tecla *MENU / MODE* para confirmar e retornar.

**Manual:** configura manualmente o ponto A e o ponto B do intervalo que vai ser repetido.

**Automático:** configura os pontos A e B automaticamente.

### **Online (*Online*)**

Pressionar as teclas *PREV/NEXT* para selecionar a função *ON-LINE*. Pressionar rapidamente a tecla *MENU* para confirmar e retornar.

### **Memória (*Memory info*)**

O número exibido representa a capacidade total da memória e o percentual corresponde ao espaço efetivamente utilizado.

### **Firmware (*Firmware version*)**

O usuário poderá verificar a versão atual do *software* do **MP4 Britânia**.

### **Atualizar firmware (*Firmware upgrade*)**

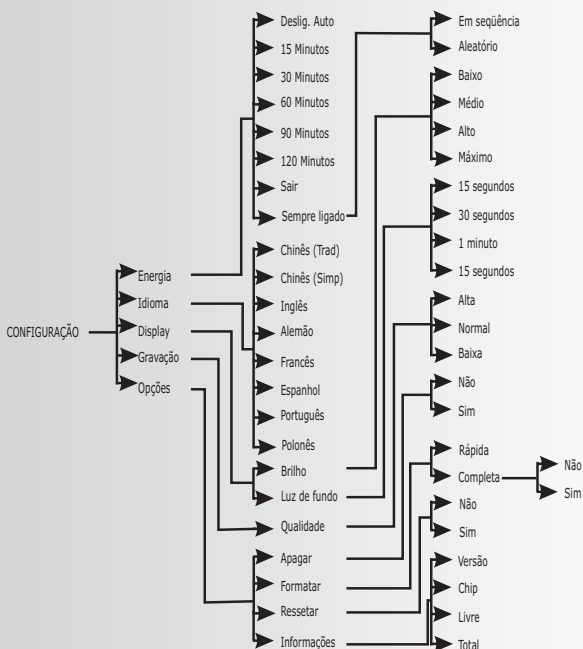
É possível atualizar o *FIRMWARE* do *MP4 player* a fim de se solucionarem eventuais problemas ou obter algum recurso disponível apenas em outra versão.

A atualização de *FIRMWARE* é feita somente pela rede de *Assistência Técnica Autorizada Britânia*.

**Saída (*EXIT*):** saída para o menu principal.

**Para os modelos MP4 BT207 PINK e MP4 BT208 BLACK**

Neste modo será apresentado, de forma auto-explicativa, os submenus disponíveis para o modelo *MP4 2GIGA* . Abaixo um esquemático.



**IMPORTANTE:**

- As opções de ENERGIA contemplam opções que permitem poupar energia da bateria.
- A opção IDIOMAS permite que usuário defina um idioma para operação satisfatória do aparelho.
- A exemplo da opção ENERGIA, a opção DISPLAY também possui recursos que poupam a energia da bateria. Quanto mais tempo o *display* permanecer ligado, maior o consumo da bateria e menor o tempo de duração da mesma.
- A opção de GRAVAÇÃO permite ajustar opções de qualidade de gravação. Contempla as opções ALTA, MÉDIA e BAIXA. O volume de gravação deve ser ajustado de acordo com a intensidade do sinal a ser capturado. Quanto mais forte o sinal, menor deve ser o volume de gravação. Deste modo, os ruídos externos (indesejáveis) são capturados em menor intensidade, contribuindo para o aumento da qualidade de gravação. A qualidade de gravação interfere também na quantidade de tempo que poderá ser gravado. Quanto maior a qualidade do som gravado, menor o tempo disponível para gravação.
- A opção OPÇÕES possui recursos para manipular os arquivos tais como:
  - **APAGAR:** apaga o arquivo selecionado.
  - **RESSETAR:** reinicia o aparelho.
  - **FORMATAR:** formata a memória do aparelho.
  - **INFORMAÇÕES:** exibe informações sobre a memória.

## CONEXÃO USB

### CONEXÃO AO COMPUTADOR

O **MP4 Britânia** possui as funções padrões de um dispositivo **USB**. Permite a utilização como dispositivo de armazenamento em massa **MASS STORAGE** nos sistemas operacionais **Windows** e **MAC**.

### IMPORTANTE

- Para a operação com o **O.S Windows 98** é obrigatória a instalação do *driver* que está no **CD** que acompanha o produto.
- O usuário poderá copiar quaisquer formatos de arquivo para o **MP4 Britânia**, no entanto, somente os arquivos compatíveis serão reconhecidos e reproduzidos.
- Devido ao grande número de dispositivos **USB** encontrados no mercado, e principalmente ao avanço da tecnologia empregada, alguns dispositivos podem não ser reconhecidos por aparelhos que contenham conector **USB** (*microsystem, DVD*) devido à incompatibilidade do *driver* de suporte. Nesse caso, tentar formatar a memória do dispositivo **USB** ou contatar o fabricante.

### Drive de instalação - para **Windows98**

No disco fornecido com o produto, o usuário encontrará o *software* de instalação para o *driver* (na pasta "**U Disk Driver Win98**"). Instalar da seguinte maneira:

- Iniciar o sistema operacional **Windows98/SE**.
- Inserir o **CD-ROM** no *drive* de **CD** do microcomputador.
- Executar o *software* de instalação (abrir a pasta "**U Disk Driver Win98**", clicar duas vezes no arquivo "**U98Setup**").
- Seguir as instruções do assistente de instalação.  
Reiniciar o sistema operacional do computador.
- Ligar o **MP4 Britânia** e conectá-lo à porta **USB** do computador.  
O sistema localizará automaticamente o disco portátil.

### **Conexão do MP4 Britânia**

Uma vez conectado ao computador, o **MP4 Britânia** entrará automaticamente no modo *USB*. A figura de um computador conectado a um cabo *USB* deverá aparecer. Isso indica que o dispositivo está conectado ao computador.

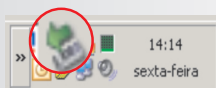
### **Transferência de arquivos.**

Quando o **MP4 Britânia** está conectado ao computador, aquele comportar-se-á como um disco rígido externo. Portanto, todos os comandos disponíveis para cópia / transferência de arquivos usuais ao sistema operacional utilizado poderão ser aplicados. Vale lembrar que durante a transferência de dados com o computador, o usuário não deverá desconectá-lo sob pena de perder os dados e danificar o aparelho permanentemente.

### **Função de alimentação pela porta USB.**

O usuário poderá operar o **MP4 Britânia** simultaneamente ao carregamento, para isso:

- 1**—conectar o **MP4 Britânia** ao computador e aguardar o reconhecimento;
- 2**—quando o símbolo mostrado abaixo aparecer, executar o procedimento para remover o dispositivo com segurança. Clicar na seta abaixo presente na barra de tarefas para desconectar o dispositivo com segurança.



- 3**—o carregamento começará automaticamente;
- 4**—para ligar o aparelho, pressionar e soltar o botão *PLAY/PAUSA*;
- 5**—o indicador de bateria indicará que está sendo carregado e o usuário poderá operar o **MP4 Britânia** normalmente.

### **Formatação da memória do MP4 Britânia.**

Muitos dos problemas que ocorrem com os modelos de *MP4 players*, tais como: a impossibilidade de deletar um arquivo, erros de transferência de arquivos, podem ser corrigidos através da formatação da sua memória. A formatação é um recurso que permite apagar todos os arquivos gravados na memória. A formatação é recomendável nos seguintes casos:

- quando o *MP4 Britânia* está apresentando lentidão em seu funcionamento;
- para limpar de forma rápida e eficiente a memória interna;
- para excluir arquivos corrompidos e que não podem ser excluídos da forma convencional;
- para corrigir erros de transferência de arquivos.

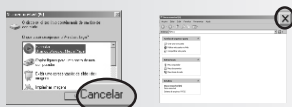
**IMPORTANTE:** Ao formatar a memória do *MP4 Britânia* todos os dados serão apagados permanentemente.

### **Instruções para formatação da memória**

**1**–Conectar o *MP4 Britânia* na entrada *USB* do computador e aguardar até que o computador o reconheça.



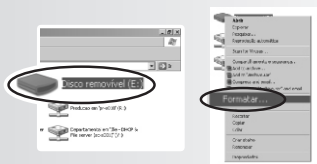
**2**–Uma das duas janelas poderá aparecer depois que o dispositivo for reconhecido. Fechar qualquer uma das duas. Não executar ação nenhuma.



**3**–Clicar em “Iniciar” e, logo em seguida, clicar em “Meu Computador”.



**4**–Uma janela com o ícone de “Disco Removível” se abrirá. Clicar com o botão direito sobre ele e escolher “Formatar...”

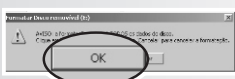


**5**–Quando aparecer esta janela, pressionar “Iniciar”.



**MPORTANTE:** Não utilizar o sistema NTSF de formatação, somente FAT 16/32.

**6**–Pressionar “OK”. Esta mensagem está avisando que os dados contidos no interior da memória do aparelho serão apagados.



**Atenção! Todos os dados contidos na memória do aparelho serão apagados!**

**7**–Uma barra de progresso indicando a porcentagem concluída do processo será exibida. Quando atingir 100%, o seguinte aviso será mostrado. Pressionar “OK”.



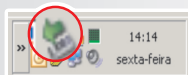
**8**–Pronto, a formatação foi concluída com sucesso. O dispositivo está pronto para a transferência dos arquivos.

### **Desconexão do MP4 Britânia**

Nunca desconectar o **MP4 Britânia** do computador sem realizar este passo.

A seta verde mostrada na figura abaixo aparece no canto inferior direito do monitor sempre que o **MP4 Britânia** está conectado ao computador. Para desconectá-lo com segurança, clicar uma vez

com o botão esquerdo do *mouse* sobre a seta verde e em seguida clicar em "REMOVER *HARDWARE* COM SEGURANÇA".



## FERRAMENTA DE CONVERSÃO

As páginas seguintes detalham a operação dos *softwares* que estão no *CD* que acompanha o produto.

### CONTEÚDO DO *CD* (MP4 512 MB E 1 GB)

#### CONVERSÃO DE ARQUIVOS DE ÁUDIO

Como converter os arquivos gravados no formato *ACT* em um formato que possa ser lido pelo computador.

1. Inserir o disco fornecido com o *MP4 Britânia* no *driver* de *CD* do computador e clicar duas vezes na opção *Sound Convert Tool* para instalar.
2. Executar a opção *PLAY VOICE* do arquivo *ACTIONS MP3 UTILITIES* e clicar no botão *OPEN* da caixa de diálogo.
3. Selecionar o arquivo gravado desejado, clicar no botão *OPEN* e em seguida no botão *CONVERT* para iniciar a conversão para o formato *WAV/MP3*.

#### PARTICIONANDO A MEMÓRIA

Os leitores de *MP3* comuns apresentam risco de "violação de dados" por terceiros. Quando o usuário empresta o *MP4 Britânia* para amigos, muitas vezes tem que apagar seus arquivos pessoais, o que é muito inconveniente.

A partir de agora, a função *DIVIDED ZONE* fornecida com este **MP4 Britânia** soluciona totalmente este problema.

O usuário poderá dividir arbitrariamente o disco *USB* em duas partições usando as ferramentas que acompanham o **MP4 Britânia**. O usuário poderá ver duas letras de identificação do disco. Para sistemas com o *Windows 2000* o computador deverá ser instalado com o *SP4*. Caso contrário o usuário só poderá ver uma letra de identificação do disco. Se ele quiser ver a outra letra do disco terá de selecionar as opções *SINGLE COMMON DISK* ou *SINGLE ENCRYPTION DISK* em *SYSTEM SETTING/CONNECTING MODE*. Uma das partições poderá ser protegida por senha para ocultar seu conteúdo (poderá também não ser protegida de modo que o disco será usado como dois discos independentes). Os dados constantes do disco protegido não poderão ser acessados sem uma senha.

Esta é a inovadora função *DIVIDED ZONE*.

**1-**Conectar o **MP4 Britânia** ao computador.

**2-**Executar o *kit* de ferramentas *MP3 PLAYER DISK TOOL* do programa de instalação fornecido com o **MP4 Britânia**.

**3-**O usuário irá primeiramente ver a opção de formatação. Selecionar a opção *DIVIDE/ENCRYPT* e escolher uma capacidade conveniente para o disco que será protegido. Clicar nas respectivas casas para introduzir o nome do usuário e a senha. Inserir o nome na casa *NEW USER'S NAME* e a senha na casa *NEW PASSWORD*. Inserir novamente a senha na casa *CONFIRM THE NEW PASSWORD*. Clicar no botão *START* para começar a partição do Disco (Figura 2).

**4-**Depois de dividir o disco, o usuário verá as seguintes informações (Figura 03).

**5-**Pressionar o botão *ENTER* e o computador pedirá para reiniciar o sistema. Confirmar para reiniciar o sistema.

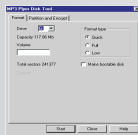


FIGURA 01

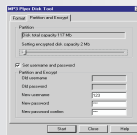


FIGURA 02

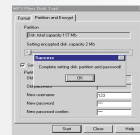


FIGURA 03

**6-**Depois de iniciar o computador, o usuário verá dois discos (para computadores com sistemas operacionais anteriores ao *Windows 2000* com *SP4*, só será exibida uma letra). Clicar no disco protegido por senha (colocado em segundo lugar) que contém três arquivos. Dois deles são arquivos ocultos e o outro é um arquivo executável. O disco exibirá 300 K de espaço ocupado (Figura 05).

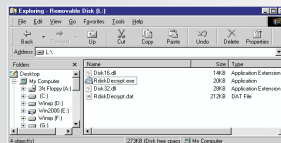


FIGURA 05

**7-**Executar o arquivo *RdiskDecrypt.exe* e inserir o nome do usuário e a senha na caixa de diálogo. Se a senha estiver correta, a opção *COPY FILE* do disco será aberta.

**8-**Todas as vezes que o usuário se conectar com o computador, ele deverá preencher o seu nome e a senha para poder acessar o disco protegido (Figura 06).

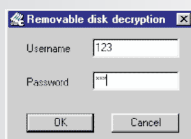


FIGURA 06

Ao dividir um disco em duas partições ou combiná-las em um disco único, os dados contidos no disco serão perdidos. Fazer uma cópia de segurança (*Back-up*) antes de executar estas operações.

**CUIDADO:** Não perder seu nome de usuário e a senha. Caso contrário o disco protegido não poderá ser usado. Um disco protegido só poderá ser cancelado combinando as duas partições em um único disco. Essa operação acarreta a perda de todos os dados contidos no disco protegido.

## **FERRAMENTAS DE CONVERSÃO PARA AMV**

### **Visão de conjunto.**

Esta ferramenta é utilizada para converter diversos formatos de arquivos de vídeo em um formato que *MP4 Britânia* possa reproduzir. Os formatos de arquivos que poderão ser convertidos são os seguintes: 1) Arquivos no formato *AVI* (extensão *.avi*), 2) Arquivos no formato *Windows Media*

(extensões *.asf*, *.wmv*), 3) Arquivos no formato *MPEG1* (extensões *.mpg*, *.mpeg*), 4) arquivos no formato *Realplay* (extensão *.rm*), 5) Arquivos no formato *Quicktime* (extensão *.mov*), 6) Arquivos no formato *MPEG2* (extensão *.vob*).

Plataforma: Será necessário atualizar o *Windows Media Player* para a versão 9.0 ou superior para poder executá-lo nos sistemas operacionais *Windows 98*, *Windows ME*, *Windows 2000* e *Windows XP*. Um acelerador de imagens deverá ser instalado para o *Windows 98/2000* (programa de instalação fornecido).

#### **Descrição do processo de conversão.**

Para executar o programa, executar a seqüência abaixo.

Menu inicial -> *MP3 Player Utilities* -> *AMV convert tool*. Ao executar o programa, a seguinte *interface* (tela) será mostrada (Figura 07).

Pressionar o botão *INPUT FILE*, navegar entre os arquivos e selecionar o arquivo que deverá ser convertido. Ver a figura seguinte (Figura 08).

Selecionar o arquivo desejado.

**1**-Clicar a tecla *PLAY* para exibir e executar o arquivo de vídeo no canto superior esquerdo da tela. O usuário poderá também pressionar as teclas *PAUSE* e *STOP*.

**2**-Clicar o pequeno botão à direita do arquivo *AMV* que será gerado e selecionar um nome e um caminho para este arquivo (Figura 09).

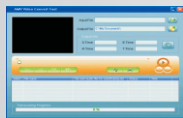


FIGURA 07

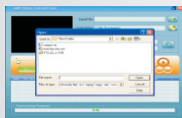


FIGURA 08



FIGURA 09

**3-** Clicar no botão de Conversão (*CONVERSION*) para iniciar a conversão. Uma barra na parte inferior da tela indicará o andamento da conversão (Figura 10):

Há uma coluna com informações na parte central direita da tela. Se a tecla *CONVERT* for pressionada durante o processo de conversão, esta será interrompida. Se a conversão foi concluída com sucesso, a seguinte tela será exibida com informações sobre o arquivo convertido (Figura 11 e 12).



FIGURA 10

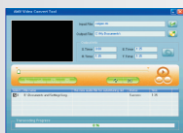


FIGURA 11



FIGURA 12

O usuário poderá configurar alguns parâmetros antes de executar uma conversão. Clicar na tecla *SETUP* à direita. A seguinte caixa de diálogo será exibida (Figura 13).

O usuário poderá configurar alguns parâmetros antes de executar uma conversão. Clicar na tecla *SETUP* à direita. A seguinte caixa de diálogo será exibida (Figura 13).

Selecionar o trecho do arquivo de vídeo que o usuário deseja converter usando este recurso. Ele deverá informar os momentos do início e do fim da conversão. Consultar então a figura abaixo (Figura 14).

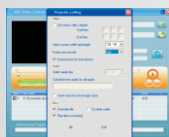


FIGURA 13

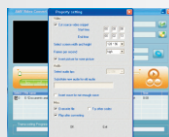


FIGURA 14

Opções de tamanho do vídeo para um arquivo *AMV*: 96 \* 64, 128 \* 96, 128 \* 128 (Unidade: *pixel*) (Figura 15).

Para um arquivo *AMV*, o número de quadros reproduzidos por segundo poderá ser configurado de três modos: lento (*LOW*), médio (*MIDDLE*) e rápido (*HIGH*). Estas modalidades poderão ser configuradas na seguinte *interface* (Figura 16).

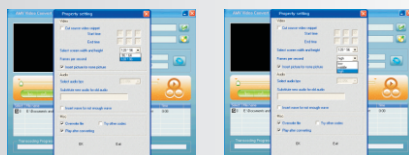


FIGURA 15

FIGURA 16

## CONTEÚDO DO CD (MP4 2 GB)

### Software conversor de vídeos

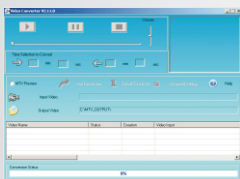
Esta ferramenta é utilizada para converter diversos formatos de arquivos de vídeo em um formato que o *MP4 2GIGA Britânia* possa reproduzir. Para a utilização do *software*, primeiramente é necessária a instalação do mesmo. Proceder de acordo com as instruções abaixo:

- 1–Ligar o computador e inserir o disco que acompanha o produto no *drive* de *CD*.
- 2–Acessar o *CD-ROM*.
- 3–Abrir a pasta "*MTVVideoConverter\_V1.12.11(1.8TFT)*".
- 4–Executar o arquivo "*VideoConvert.exe*".
- 5–Seguir os passos do assistente de instalação até a conclusão do mesmo.

Às vezes, mesmo um arquivo com a mesma extensão compatível com o aparelho pode não funcionar no **MP4 2GIGA Britânia**. Isso ocorre devido aos diversos *CODECs* existentes no mercado. Para tornar compatível o arquivo, utilizar o programa recém-instalado.

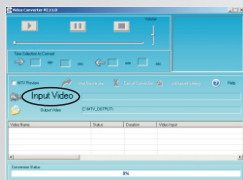
### **Descrição do processo de conversão.**

O programa *VideoConvert* pode ser acessado da seguinte forma: Acessar: Iniciar -> *MTVVideoConverter* -> *VideoConvert*. Ao executar o programa, a seguinte *interface* (tela) será mostrada:

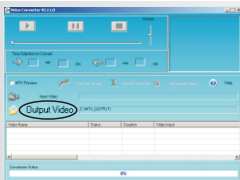


Para realizar a conversão, proceder da seguinte forma:

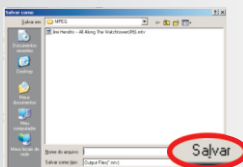
**1**—Clicar sobre a tecla *INPUT VIDEO* para abrir a janela e escolher o arquivo que desejar converter e pressionar *OPEN*.



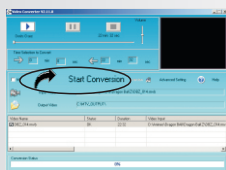
**3**– Clicar no campo *VIDEO OUTPUT* para indicar o local onde o arquivo convertido será gravado.



**4**– Clicar sobre o botão *SAVE* para salvar o arquivo a ser convertido.



**5**– Com todo o arquivo que desejar converter salvo, pressionar sobre o botão *START CONVERCION*.



**6**– Transferir o arquivo para o *MP4 2GIGA Britânia* e assistir ao filme.

## PROBLEMAS E SOLUÇÕES

### NÃO LIGA

#### **Bateria gasta.**

Deve-se conectar o aparelho ao carregador e mantê-lo até que a indicação de carga completa seja mostrada.

#### **Pouco tempo pressionando a tecla PLAY/PAUSE.**

Deve-se pressionar e manter pressionada a tecla PLAY/PAUSE por mais de 4 segundos para ligar ou desligar o aparelho.

### NÃO DESLIGA

#### **Função HOLD ligada.**

Pressionar as teclas PLAY/PAUSE e M simultaneamente até desativá-la.

### NÃO TOCA MÚSICA

#### **Modo incorreto.**

O usuário deve estar no modo MUSIC.

#### **Formato de arquivo incompatível.**

Os arquivos devem estar no formato MP3 e WAV.

#### **Arquivo com proteção DRM.**

Trocar o arquivo utilizado ou adquirir a licença para reprodução.

#### **Arquivo corrompido ou com outra codificação.**

Falhas na codificação do arquivo podem fazer com que ele não seja reproduzido. Tentar reproduzir outra música.

### NÃO SINTONIZA FM

#### **Modo incorreto.**

O usuário deve estar no modo RADIO.

#### **Fone de ouvido com mau contato.**

O fone de ouvido é a antena do aparelho, se o mesmo estiver com mal contato, pode gerar problemas de sintonia.

#### **Área de penumbra ou interferência magnética.**

Tentar sintonizar a rádio em regiões de área aberta.

### NÃO REPRODUZ VÍDEO

#### **Modo incorreto.**

O usuário deve estar no modo VIDEO.

#### **Formato de arquivo incompatível.**

Os arquivos devem estar no formato MTV. Usar o programa contido no CD do MP4 para efetuar a conversão.

**Arquivo corrompido ou com outra codificação.**

Falhas na codificação do arquivo podem fazer com que ele não seja reproduzido. Tentar reproduzir outro vídeo.

**IMAGEM QUADRICULANDO OU DISTORCIDA**

**Falha durante a conversão do arquivo para MTV.**

Reproduzir o vídeo a ser convertido e observar se não há falhas e convertê-lo novamente.

**Memória muito cheia.**

Manter sempre certo espaço livre na memória, cerca de 10 MB.

**ENTRADA USB NÃO FUNCIONA, NÃO RECONHECE OU NÃO COPIA OS ARQUIVOS**

**O cabo USB não está conectado ou está danificado.**

Verificar a(s) conexão(es) física(s) e procurar conectar o aparelho diretamente ao computador .

**Driver não instalado.**

Deve-se obrigatoriamente instalar o driver para Windows 98, contido no CD que acompanha o produto.

**Entrada USB do computador está com problemas**

Tentar ligar o aparelho em outra porta USB do computador ou em outro computador.

**Memória muito fragmentada.**

Formatar a memória do aparelho.

**Memória muito cheia.**

Certificar-se de que há espaço livre na memória para copiar os arquivos.

**Arquivo(s) muito grande(s).**

Certificar-se de que o tamanho do(s) arquivo(s) corresponde à capacidade de memória do aparelho.

## PROBLEMAS E SOLUÇÕES

**(1) Copiei diversos clipes para dentro da memória do MP4 Britânia mas não consigo ver nenhum! Acho que está estragado. Tem algo que eu possa fazer?**

R: Os vídeos que o *MP4 Britânia* reproduzem devem estar em formato *AMV* para os modelos *MP4 512 MB* e *1Gb* e no formato *MTV* para o Modelo *MP4 2GIGA*. Um ponto importante é que, mesmo estando neste formato, um dado arquivo de vídeo pode não ser reproduzido devido à incompatibilidade do *CODEC* utilizado. Para converter arquivos de outros formatos para *AMV* ou *MTV* utilizar o programa de conversão de vídeo que está no *CD* de instalação que acompanha cada produto.

**NOTA:** para esclarecimentos sobre o termo *CODEC*, consultar o glossário no final do manual de instruções.

**(2) Eu queria copiar um vídeo para assistir no meu MP4 Britânia mas não consigo! Qual pode ser o problema?**

R1: Cabo *USB* mal conectado, reconectar.

R2: Arquivo excede o tamanho da memória, apagar alguns arquivos para aumentar o espaço disponível.

R3: Após copiar o arquivo para a memória do *MP4 Britânia*, o arquivo somente será exibido na tela do aparelho se aquele estiver em um formato compatível com o aparelho. Para isso, utilizar o *software* que vem no *CD* para converter o arquivo em questão para um formato suportável.

**(3) Se, mesmo após o procedimento básico passado na questão anterior, o usuário identifica que o problema está em copiar os arquivos, qual a recomendação?**

R: Formatar a memória do aparelho. Ir em meu computador, clicar com o botão direito em dispositivo removível e escolher a opção formatar.

**NOTA:** todos os dados serão perdidos.

**(4) De quais formas posso carregar a bateria interna do meu MP4 Britânia? Qual o procedimento? Há algum tipo de indicador que me avise quando a carga está completa?**

R1: A bateria do **MP4 Britânia** pode ser carregada de duas formas distintas. Através do adaptador de tensão para a rede elétrica e via porta *USB* do computador.

R2: Para carregar através do adaptador de tensão, conectar o terminal *USB* do cabo do carregador no **MP4 Britânia** e em seguida ligar o adaptador na tomada.

R3: Para carregar via porta *USB*, é necessário conectar o **MP4 Britânia** na porta *USB* do computador e em seguida remover a conexão. Após este procedimento, o carregamento iniciará automaticamente.

R4: Quando a bateria estiver totalmente carregada, um indicador verde acenderá no adaptador de tensão e uma ilustração de uma pilha cheia será exibida no *display*.

**(5) Como faço para usar o modo de foto? Como tiro as fotos? Qual o formato das fotos?**

R: Basta copiar arquivos de foto em extensão *JPEG* para dentro do aparelho. O **MP4 Britânia** não tira fotos.

**(6) Como faço para visualizar a letra das músicas?**

R: O usuário deve procurar na internet o arquivo *LYRICS* (extensão *.lrc*) correspondente à música que se deseja visualizar. Após obter o arquivo de *lyrics*, renomear o arquivo para o mesmo nome da música, por exemplo: Minha musica.mp3 (música em *MP3*) e Minha musica.lrc (letra da música). Copiar ambos os arquivos para a memória do **MP4 Britânia**. Após todo o procedimento descrito acima, ao reproduzir a música com *lyrics*, a letra da música será exibida no lugar do equalizador gráfico.

**(7) Por que meu computador não reconhece o MP4 Britânia? (Windows 98)**

R: Para conectar o *MP4 Britânia* no *Windows 98*, é obrigatória a instalação do *driver* (CD que acompanha o produto).

**(8) As vezes ao caminhar ou mesmo no ônibus, a rádio do MP4 perde a sintonia da estação. O que acontece?**

R: Não é um defeito. Ao passar por uma rede de distribuição de energia, cabo de força, torre de telefonia, sinais magnéticos podem gerar interferência o que é normal (como no rádio do carro). O fone de ouvido é a antena do aparelho, se o mesmo estiver com mal contato, pode gerar problemas de sintonia.

**(9)- Como fazer para copiar os arquivos para as pastas do MP4? É necessário criar uma pasta de vídeo outra de música?**

R: Basta copiar os arquivos compatíveis para a memória do *MP4* que ele automaticamente abrirá cada um na respectiva função. Cada função do *MP4* funciona como filtro, se acessar a função *MUSIC*, o *MP4* exibirá arquivos em formato *MP3* e *WMA*. Se acessar a função *VOICE*, o *MP4* exibirá os arquivos em extensão *WAV* e *ACT*.

**(10) Com relação à gravação de voz, o que é recomendado para se obter uma boa performance?**

R: Apontar o microfone do aparelho para a fonte sonora e o mantê-lo no máximo a 5 m de distância. Mantê-lo sobre um apoio fixo. Se estiver gravando uma aula por exemplo, deixar sobre a mesa do professor ou sobre uma mesa desocupada. Lembrar de que o microfone é sensível, qualquer movimento pode gerar um som de impacto.

## GLOSSÁRIO DE TERMOS TÉCNICOS

● **CODEC** – tecnologia utilizada para codificar um arquivo, ou seja, realizar a compressão de informações. Existem várias vertentes de *CODECs* no mercado digital, sendo um dos mais conhecidos o formato *MPEG*. É uma das grandes causas de incompatibilidade entre arquivos e respectivos reprodutores.

● **CSTN** – tecnologia similar ao LCD para fabricação de displays. A cor em cada *pixel* é formada pela variação de intensidade das 3 cores básicas.

● **Digital** – dados no formato de *bits*, convertidos do analógico para o digital (digitalizados). Arquivos de música no formato *MP3* e de fotos no formato *JPEG* são exemplos de dados digitalizados. Os dados digitais transmitidos são feitos pela saída coaxial e óptica.

● **Equalização** – função que altera as amplitudes das várias frequências que compõem o sinal de áudio reproduzido. Modula o sinal de acordo com o ambiente onde ele está sendo reproduzido a fim de se obter uma maior harmonia. Podem ser dos tipos: concerto, arena, *jazz*, *rock*, banheiro, *pop*, etc.

● **Estéreo** – sistema de som que utiliza dois canais, um esquerdo e um direito. Esses canais são independentes e transmitem-nos uma sensação de tridimensionalidade do som. Usado na maioria dos reprodutores de *CDs* e *DVDs* básicos.

● **FIRMWARE** – *Software* do aparelho, o qual processa toda a informação recebida. Pode ser atualizado.

●**JPEG (Joint Photographic Expert Group)** – é uma compressão de imagens com perda de informações. Utiliza 16,8 milhões de cores e pode ter as extensões *.jpeg, .jfif, .jpe, .jpg*. Além disso esse tipo de compressão retira informações imperceptíveis ao olho humano.

●**LCD (Liquid Cristal Display)** – é o *display* altamente utilizado em aparelhos eletroeletrônicos. A resolução é variável e atualmente está sendo aplicado em televisores e monitores.

●**Lyric (.lrc)** – arquivos de texto (letras de música) que são reproduzidos por *players, MP4 players*, etc. As letras das músicas copiadas para a memória do *MP4* aparecem como a legenda sincronizada da música gravado com o mesmo nome do arquivo.

●**Memória flash** – tipo de memória utilizada em *MP3* e *MP4 players*. Possui a característica de não perder os dados quando a alimentação é desligada além de uma alta taxa de transferência. O conteúdo desta memória pode ser alterado eletricamente.

●**MP3, MPEG Audio layer 3** – compressão de áudio com perdas onde o princípio é o de retirar do áudio tudo o que o ouvido humano não percebe. Compressão de cerca 10:1. Na média, 1 minuto de música representa 1 *MB*.

●**MP4 player** – reproduzidor de arquivos *MPEG4* e inferiores. Possui tamanhos reduzidos e podem ser empregados como uma memória de massa para dados digitalizados.

●**Stand-by** – no modo *stand-by*, o aparelho consome o mínimo de energia necessária, utilizando-a apenas para

manter as funções básicas em operação, como a manutenção do relógio, configurações pessoais e a condição de espera para ser ativado via controle remoto.

• **USB Universal Serial Bus** – possui conexão *Plug&Play* podendo alimentar equipamentos passivos. Pode ter velocidades 1.1 e/ou 2.0 *full speed*. Utilizado para conectar câmeras digitais, *MP3*, *MP4*, teclados de *PCs*, *mouses*, impressoras, etc.

• **WMA** – um formato de compactação de áudio desenvolvido pela *Microsoft*, que permite gerar arquivos até 50% menores que o *MP3*, mas com uma pequena perda de qualidade.

• **WAV** – um formato de áudio geralmente utilizado sem compressão, é utilizado para armazenar informações de áudio em computadores, não sendo usado para reprodução em aparelhos de áudio.

## ESPECIFICAÇÕES TÉCNICAS

### AUDIO:

- Potência máxima de saída: 10mW
- Fone de ouvido: 32 Ohms
- Faixa de resposta: 20 Hz à 20 KHz | +/- 3 dB

### VIDEO:

	Tamanho (pol)	Tipo
MP4 512MB	1,5	LCD
MP4 1GB	1,8	LCD
MP4 BT207 PINK	1,8	CSTN
MP4 BT208 BLACK	1,8	CSTN

- Formatos de mídia reproduzidos:  
*MP3 | WAV | AMV\* | MTV\* | JPEG | TXT*
- Memória interna\*: *512MB | 1GB | 2GB*

### RÁDIO:

- Faixa FM: 87,5 MHz à 108,0 Mhz
- Antena: Fone de ouvido
- Sintonizador: Digital PLL

### GERAL:

- Alimentação (AC): 110-220V~ | 50-60 Hz (adaptador)
- Alimentação (DC): Bateria interna de *Lithium 3,7 V*
- Duração média: Até 12h (modo música)
- Sistemas operacionais compatíveis: *Windows e MAC*
- Condições de funcionamento: 0°C à 40°C

\*Conforme o Modelo Adquirido.

Em virtude de constantes aperfeiçoamentos em sua linha de produtos, a **Britânia** reserva-se o direito de proceder, sem prévio aviso, às modificações técnicas que julgar conveniente.