

Nº	MODIFICAÇÃO	VISTO	REG.	MDEJ.	POR	DATA
0	Arquivo liberado	-	-	000-00	Edson	24-10-2007



SOMENTE PARA USO DOMÉSTICO  
 www.britania.com.br  
 sac@britania.com.br  
 ATENDIMENTO AO CONSUMIDOR: 0800-417644

10/07 700-05/00 706036 REV.0

ESTE DESENHO É PROPRIEDADE EXCLUSIVA DA BRITÂNIA ELETRODOMÉSTICOS LTDA. E NÃO PODERÁ SER UTILIZADO POR TERCEIROS

PROJ.		DATA		MATERIAL	QUANTIDADE	
DES.	Edson	DATA	24-10-2007	TRATAMENTO	TOL. N ESPECIF.	ESCALA SEM ESCALA
VERIF.	Rafael	DATA	24-10-2007	PRODUTO	ESTRUTURA	FOLHA
APROV.	Roberto G.	DATA	24-10-2007	MP4 2.4 2 GB - MP968 FR (SZ)	706036	1/1
				TÍTULO	NÚMERO	REV.
				Folheto de Instruções - User Manual	700-05/00	0

H  
G  
F  
E  
D  
C  
B  
A



## INTRODUÇÃO

Parabéns pela escolha de um *MP4 2.4 2 GB Britânia*.

Para garantir o melhor desempenho do produto, **ler atentamente as recomendações a seguir.**

Seguir corretamente as instruções do manual para não perder a garantia.

## ÍNDICE

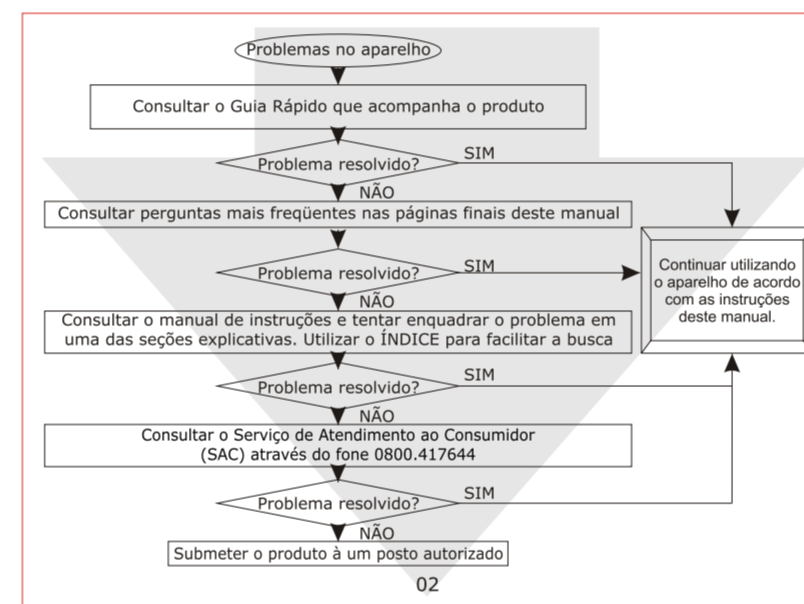
INTRODUÇÃO	i
RECOMENDAÇÕES	01 e 02
LOCAL DE UTILIZAÇÃO	03
PRECAUÇÕES QUANTO À SEGURANÇA	04 e 05
MANUSEIO E LIMPEZA	06
MEIO AMBIENTE	07 e 08
CONTEÚDO DA EMBALAGEM	09 e 10
PRINCIPAIS CARACTERÍSTICAS	11
CONHECER O APARELHO	12 a 17
MONTAGEM E INSTALAÇÃO	18 e 19
MODOS DE OPERAÇÃO	20 a 36
AJUSTES E CONFIGURAÇÕES	37 a 46
CONEXÃO USB	47 a 53
FERRAMENTAS DE CONVERSÃO PARA AVI	54 a 60
PROBLEMAS E SOLUÇÕES	61 e 62
PERGUNTAS MAIS FREQUENTES	63 a 67
GLOSSÁRIO DE TERMOS TÉCNICOS	68 a 70
ESPECIFICAÇÕES TÉCNICAS	71
ANOTAÇÕES	72

## RECOMENDAÇÕES

A **Britânia** garante o bom funcionamento deste aparelho. Porém, é necessário que sua utilização seja adequada para que o usuário desfrute do máximo que o aparelho pode proporcionar sem estar prejudicando a sua saúde.

Cuidados com o LOCAL DE INSTALAÇÃO, PRECAUÇÕES QUANTO À SEGURANÇA, MANUSEIO E LIMPEZA, CUIDADOS ao MEIO AMBIENTE são descritos a seguir e devem ser obedecidos.

Muitos dos "problemas" que acometem os produtos eletrônicos têm como causa a desinformação em relação ao aparelho ou até mesmo uma conexão equivocada por parte do usuário. Existe uma grande probabilidade de o usuário resolver eventuais contratempores de operação ou funcionamento insatisfatório do aparelho apenas consultando o manual do usuário. Antes de submeter o aparelho a um posto de *Assistência Técnica Autorizada Britânia*, acompanhar atentamente o fluxograma a seguir.



**LOCAL DE UTILIZAÇÃO**

- Não expor o aparelho à luz solar direta.
- Não utilizar este aparelho perto de fontes de calor, incluindo aquecedores, fogões, ou outros tipos de aparelhagens que gerem calor.
- Não colocá-lo próximo ao mar nem próximo a locais poeirentos e arenosos.
- O produto não deve ser exposto a gotejamentos nem a respingos. Objetos com

#### **PRECAUÇÕES QUANTO À SEGURANÇA**

- Jamais desmontar o aparelho. Não tocar o interior do produto nem inserir um objeto metálico. Qualquer uma dessas operações poderá causar choque elétrico ou falhas no aparelho.
- Quando houver tempestades, desligar o carregador de bateria da tomada elétrica e se estiver sendo utilizado ao ar livre interromper o uso.
- Nunca desconectar o aparelho do computador puxando pelo fio; desconectar de forma adequada, utilizando o "remover *hardware* com segurança".
- Para proteção contra choques ou outros acidentes não imergir o aparelho na água ou em qualquer outro líquido.
- O uso de acessórios que não sejam originais do aparelho pode prejudicar o funcionamento do produto, além da perda da garantia.
- Para substituir qualquer peça danificada, procurar um posto de *Assistência Técnica Autorizada Britânia*.

•Evitar o uso prolongado do aparelho com volume superior a 85 dB. Níveis de ruídos acima deste valor podem ser prejudiciais à audição humana.

NÍVEIS DE DECIBÉIS	EXEMPLOS PARA SIMPLES COMPARAÇÃO
30 dB	Brisa na floresta, biblioteca silenciosa.
40 dB	Geladeira, sala de estar.
50 dB	Trânsito leve, escritório silencioso.
60 dB	Ar condicionado a seis metros de distância, máquina de costura.
70 dB	Aspirador de pó, secador de cabelos.
80 dB	Tráfego médio na cidade, coletor de lixo.
90 dB	Metrô, máquina de cortar grama.
100 dB	Serra elétrica, furadeira pneumática.
120 dB	Concerto de <i>Rock</i> em frente às caixas acústicas, trovão.
140 dB	Espingarda de caça, avião a jato.

#### **MANUSEIO E LIMPEZA**

- Não limpar o gabinete do aparelho com detergentes nem solventes fortes, pois esses podem danificar o acabamento da superfície do aparelho.
- Não deixar o aparelho ligado sem ninguém por perto.
- Não inserir nenhum objeto dentro do compartimento da memória. Isso pode causar danos ao mecanismo.
- A nota fiscal e o certificado de garantia são documentos importantes e devem ser guardados para efeito de garantia.
- Não utilizar força em demasia para acionar as teclas de operação no produto. Isto poderá danificar as teclas e comprometer o funcionamento.
- A prática de exercícios físicos, como caminhadas, corridas, ciclismo, etc., merecem atenção especial quanto às quedas, grãos de areia e gotas de suor sobre o aparelho. Tais fatores podem danificar o produto permanentemente não estando na garantia do mesmo.
- Para não perder a garantia e para evitar problemas técnicos, não consertar o aparelho em casa. Quando precisar, o usuário deverá levá-lo à *Assistência Técnica Autorizada Britânia*.

## **MEIO AMBIENTE**

### **Embalagem**

Um terço do consumo de papel destina-se a embalagens. E alguns têm um período de uso inferior a 30 segundos. Contribuir para a redução do consumo dos recursos naturais.

O material utilizado para a embalagem e proteção do aparelho e acessórios é reciclável. Ex.: Caixas de papelão, plásticos, isopores, etc. podem e devem ser reciclados sempre que possível.

### **Bateria**

Todos os tipos de bateria devem receber atenção especial. Uma só bateria contamina o solo durante 50 anos.

As baterias incorporam metais pesados tóxicos. Portanto, observar a legislação local quanto ao destino adequado dos materiais que serão descartados. Baterias e pilhas nunca devem ser jogadas junto ao lixo comum.

**Produto**

O simples fato de ter adquirido este modelo já demonstra certa responsabilidade ecológica, pois sabe-se que eletroeletrônicos recentes e de qualidade gastam menos energia.

Este produto é constituído de várias partes, que podem ser reaproveitadas (recicladas) por empresas especializadas. Logo, ao descartá-lo, manter a mesma consciência ecológica inicial e não destiná-lo ao lixo comum. Informar-se sobre os locais para o correto fim de vida.



**A consciência ecológica deve depender de cada um, porém, é um ato que afeta a todos.**

### CONTEÚDO DA EMBALAGEM

Acompanham o produto os seguintes acessórios:



Guia rápido



Cabo USB



Carregador de bateria



Manual de Instruções



CD



Certificado de garantia



Fone de ouvido

**IMPORTANTE**

- O manual de instrução é um guia de referência que deve ser consultado sempre que dúvidas quanto a instalação, operação e manuseio dos acessórios surgirem. Nunca realizar operações duvidosas. Danos permanentes podem ocorrer no aparelho, caso seja mal utilizado.
- O certificado de garantia possui o tempo de garantia do aparelho e a localização dos postos autorizados mais próximos. Guardá-lo para eventuais problemas com o aparelho.
- Fones de ouvido – ao utilizá-lo, manter o volume de forma que o som seja agradável e que não venha a ser prejudicial à audição.
- Guia Rápido é um resumo básico do modo operacional do **MP4 2.4 2 GB Britânia**, fornecendo informações necessárias para o funcionamento.
- Cabo *USB* – acessório para comunicação entre o **MP4 2.4 2 GB Britânia** e o computador, também usado com o carregador de bateria.
- Carregador de bateria – utilizado para carregar a bateria do **MP4 2.4 2 GB Britânia**.
- O CD de instalação contém o software específico para instalação do **MP4 2.4 2 GB Britânia** no computador (*Win98*). Também contém o software de conversão dos arquivos de vídeos (*AVI*).

#### PRINCIPAIS CARACTERÍSTICAS

- Reproduz arquivos *MP3, WMA, AVI, WAV, TXT e JPEG*
- Conexão *USB 1.1/2.0*
- Entrada de cartões de memória do tipo *mini SD* de até 2 GB
- Tela *LCD* de 2.8 polegadas
- Funções *REPEAT/RANDOM/INTRO*
- Funções *Lyrics* - exibe a letra das músicas na tela\*
- Equalizadores pré-programados
- Rádio *FM/FM* Estéreo.
- Gravador / Reprodutor de voz.
- Saída para fones de ouvido.
- Funcionamento com bateria ou energia elétrica da rede (adaptador de tensão).
- Bivolt 110 - 220 V~ (adaptador de tensão).

\*É necessário que o arquivo da letra esteja presente no *MP4 2.4 2 GB Britânia* e com o mesmo nome da música. Ver páginas adiante para maiores detalhes.

### CONHECER O APARELHO

Conhecer plenamente o aparelho antes do uso inicial é essencial para o correto manuseio. Nesta seção o usuário irá encontrar a localização dos botões de operação, da chave seletora de tensão, das conexões possíveis e necessárias e também as principais informações contidas no *display*.

#### Vista Frontal



**1/4-PREV(<)/NEXT(>)**

- Durante a reprodução esta tecla inicia a reprodução do anterior/próximo arquivo.
- Quando no menu principal, pressionar estas teclas para movimentar-se pelos itens disponíveis.

**2/5-VOL+/-/PARA CIMA/PARA BAIXO**

- Quando no modo MÚSICA, RÁDIO OU FILME, pressionar este botão para aumentar/reduzir o volume de reprodução do aparelho.
- Quando no modo MENU, pressionar este botão para acessar itens acima/abaixo do cursor.

**3-MENU (M)** - Pressionar para confirmar uma seleção e pressionar e segurar para voltar ao menu principal.

- Quando no modo MÚSICA, pressionar uma vez para marcar o ponto inicial (A) e uma segunda vez para marcar o ponto final (B). O trecho A-B ficará sendo repetido indefinidamente.

- No modo GRAVAÇÃO e gravação de rádio, pressionar para parar e salvar a gravação.

**6-PLAY** - Permite iniciar / pausar a reprodução de um vídeo, música ou gravação.

- Função de gravação da rádio FM - pressionar uma vez para iniciar, pressionar e segurar para salvar.

- Quando pressionada por mais de 4 segundos, esta tecla desliga o **MP4 2.4 2 GB Britânia**.

- No modo GRAVAÇÃO e gravação de rádio, pressionar para iniciar/pausar a gravação.

**7-ENTRADA CARTÃO DE MEMÓRIA** - Entrada para cartão de memória de mini SD.

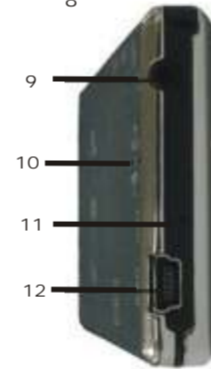
**Vista Superior**



**8-ON/OFF** - Liga e desliga o aparelho

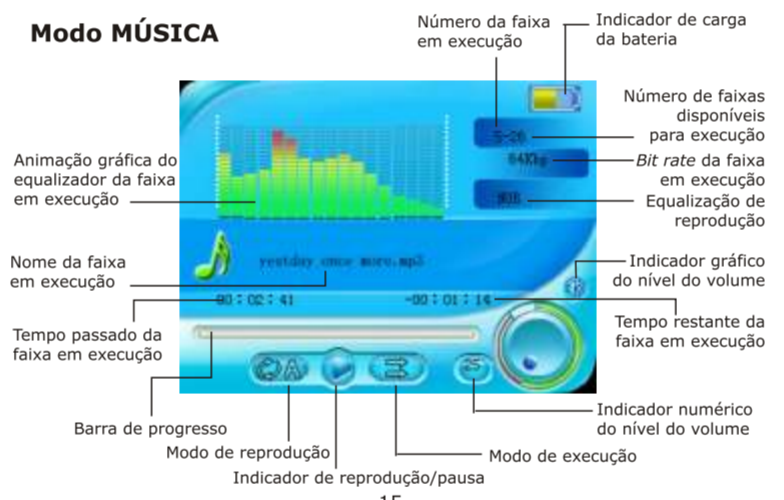
**Vista Lateral**

**09** - Saída para fones de ouvido  
(2.5 mm de Diâmetro)  
**10-ALTO-FALANTE**  
**11-MIC** - Microfone  
**12-USB** - Entrada do cabo *USB*.



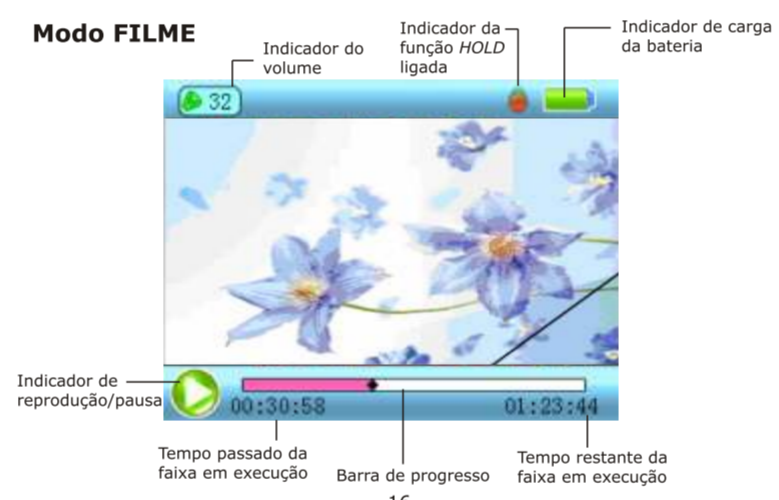
**DISPLAY**

**Modo MÚSICA**



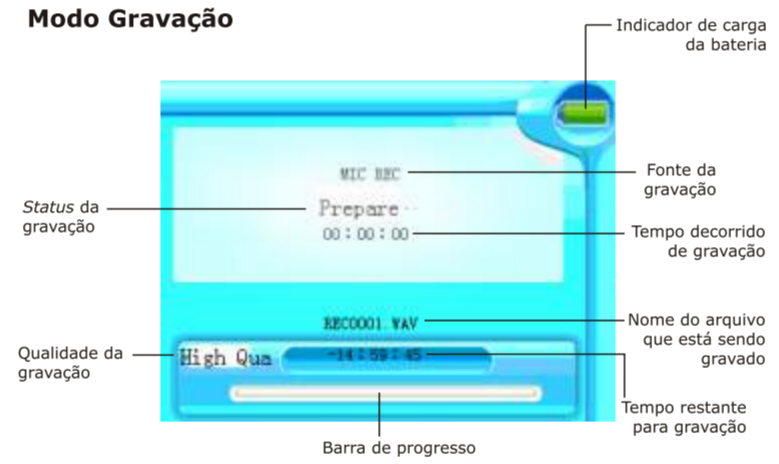
**DISPLAY**

**Modo FILME**



**DISPLAY**

**Modo Gravação**



#### **MONTAGEM E INSTALAÇÃO**

•Depois de adquirido, o *MP4 2.4 2 GB Britânia* deverá ser recarregado uma primeira vez por oito horas **ININTERRUPTAS** antes de ser usado. Para prolongar-lhe a vida útil, deve-se recarregar a bateria quando ela estiver gasta. A bateria pode ser carregada de duas formas: via carregador de baterias ou utilizando o computador via porta *USB*.

•Recarga usando o carregador:

1–Conectar o carregador à fonte de alimentação. O indicador de funcionamento do carregador irá acender.

2–Inserir em seguida o terminal do cabo do carregador na porta *USB* do *MP4 2.4 2 GB Britânia*.

3–Quando a carga da bateria estiver completa, o carregador acenderá uma luz verde.

•Recarga usando a entrada *USB*:

1–Ligar o *MP4 2.4 2 GB Britânia* a um computador com o cabo *USB* para recarregar.

2–Aguardar o computador reconhecer o dispositivo.

3-Clicar no ícone que aparece no canto direito inferior da tela do computador.  
4-Desconectar o dispositivo. Seguir as instruções do assistente para desconexão do dispositivo *USB*.



5-A recarga se inicia automaticamente, a menos que a bateria já esteja com carga plena.

**IMPORTANTE**

- Ao iniciar o carregamento, é exibido no *display* do *MP4 2.4 2 GB Britânia* uma animação de uma bateria sendo carregada.
- A bateria estará carregada quando a bateria mostrada estiver totalmente verde.

## MODOS DE OPERAÇÃO

### FUNÇÃO HOLD

A função *HOLD* é utilizada para bloquear os botões de operação. Desta forma, toques acidentais não terão efeito sobre o aparelho.

Para ativar a função *HOLD*, pressionar e segurar os botões M e *PLAY/PAUSA* simultaneamente por aproximadamente 3 segundos.

Para desativar, proceder da mesma forma que para ativar.

#### IMPORTANTE:

- Se a função *HOLD* estiver ativada, não será possível copiar ou excluir arquivos da memória do aparelho.
- A conexão com o computador pode ser prejudicada caso a função *HOLD* estiver ativada.
- Nenhuma operação será possível com a função *HOLD* ativada.

### MENU PRINCIPAL

Todas as funções principais do *MP4 2.4 2 GB Britânia* podem ser acessadas através do menu principal.

Para acessar o menu principal, basta ligar o *MP4 2.4 2 GB Britânia*, pressionar e segurar o botão M.

**Navegação**

Para navegar entre os itens,  
utilizar os botões PREV(<)/NEXT(>).  
Para confirmar, pressionar o botão M.

**MODO MÚSICA**

O *MP4 2.4 2 GB Britânia* possibilita a reprodução de arquivos musicais com as extensões *MP3*, *WMA* e *WAV*.

1-Deslizar o botão - chave *ON/OFF* para a posição *ON*, pressionar e segurar *PLAY/ PAUSA* a fim de ligar o aparelho.

2-Através das teclas *PREV(<)/NEXT(>)* selecionar a função *MÚSICA* no menu principal.



3-Caso o aparelho já contenha os arquivos, a reprodução iniciará automaticamente.

4-Através dos botões *PREV*(<)/*NEXT*(>) selecionar a música anterior ou a seguinte.

5-Durante a reprodução, pressionar a tecla M para entrar no submenu da função MÚSICA e selecionar outra música ou pasta que desejar ser reproduzida.

6-Pressionar e soltar M para confirmar a seleção.

- Através dos botões *VOL*-/+ , o volume pode ser ajustado durante a reprodução.

- Para utilizar o alto-falante, basta desconectar os fones de ouvido.

- Para voltar ao menu principal, pressionar e segurar o botão M.

- Para pausar a reprodução, pressionar o botão *PLAY/PAUSA*
- Para desligar, pressionar o botão *PLAY/PAUSA* por mais de 3 segundos.

#### **Função Lyrics**

O *MP4 2.4 2 GB Britânia* permite exibir arquivos de letras de músicas no formato *\*.LRC* (o usuário deverá baixar estes arquivos da internet) e as letras poderão ser exibidas ao mesmo tempo que as músicas forem reproduzidas.

Como usar os arquivos de letras de música?

1-Salvar o arquivo contendo a letra da música com o mesmo nome do arquivo da música correspondente.

Ex.: nome do arquivo de música: *Andy-Water.mp3*  
nome do arquivo de letra: *Andy-Water.lrc*

2-Iniciar a reprodução da música.

3-Pressionar e segurar seguidamente o botão M. O *display* alternará dentre as exibições do equalizador gráfico, da letra da música, do nome do artista e da música.

**Função Repeat A-B**

Este produto permite que o usuário marque um ponto inicial (A) e um ponto final (B) para repeti-lo por tempo indeterminado:

- 1-Durante a reprodução da música, pressionar e segurar o botão M por aproximadamente 1 segundo.
- 2-O ponto A foi marcado e será o ponto inicial da repetição.
- 3-Pressionar e segurar o botão M novamente por aproximadamente 1 segundo.
- 4-O ponto B foi marcado e será o ponto final da repetição.

A repetição do trecho A-B iniciará automaticamente. Para voltar ao modo de reprodução normal, pressionar e soltar o botão M.

#### **MODO VÍDEO**

O *MP4 2.4 2 GB Britânia* possibilita a reprodução de arquivos de vídeos com as extensões *AVI*, desde que o *CODEC* seja compatível.

Caso o vídeo não possua a extensão ou o *CODEC* compatível, utilizar o *software* de conversão que acompanha o produto. Verificar neste manual como instalar e utilizar o programa de conversão.

1-Deslizar o botão / chave *ON/OFF* para a posição *ON*, pressionar e segurar *PLAY/PAUSE* a fim de ligar o aparelho.

2-Através das teclas *PREV(<)/NEXT(>)* selecionar a função *VÍDEO* no menu principal.

3-Pressionar *M* para entrar na interface *VÍDEO*.

4-Caso o aparelho já contenha os arquivos, a reprodução iniciará automaticamente.

5-Através dos botões *PREV(<)/NEXT(>)* selecionar o vídeo anterior ou o seguinte.

6-Durante a reprodução, pressionar a tecla *M* para entrar no submenu da função *VÍDEO* e selecionar outro vídeo ou pasta que desejar reproduzir.

**MODO VÍDEO**

O *MP4 2.4 2 GB Britânia* possibilita a reprodução de arquivos de vídeos com as extensões *AVI*, desde que o *CODEC* seja compatível.

Caso o vídeo não possua a extensão ou o *CODEC* compatível, utilizar o *software* de conversão que acompanha o produto. Verificar neste manual como instalar e utilizar o programa de conversão.

**MODO FM**

O *MP4 2.4 2 GB Britânia* possibilita a sintonia de estações de rádio *FM*. Também é possível o armazenamento de 20 estações pré-sintonizadas para facilitar o acesso às mesmas.

O fone de ouvido serve como antena para sintonizar as estações de rádio, não sendo possível a reprodução de rádio pelo alto-falante.

1–Pressionar e segurar M para ligar o aparelho.

2–Através das teclas *PREV*(<)/*NEXT*(>) selecionar a função RÁDIO no menu principal.

3–Pressionar M para entrar na interface RÁDIO.

4–Pressionar e soltar o botão M para entrar no submenu da função *FM* / RÁDIO.

**Buscar uma estação de rádio manualmente:**

1-Para selecionar manualmente uma estação de rádio, pressionar M rapidamente.

2-Pressionar M novamente para confirmar a sintonia manual das estações.

3-Pressionar as teclas *PREV*(<)/*NEXT*(>) para avançar ou retroceder com um incremento de 100 kHz.

4-Ao pressionar as teclas *PREV*(<)/*NEXT*(>) por aproximadamente 2 segundos, o *MP4 2.4 2 GB Britânia* irá executar uma varredura em intervalos de 100 kHz e parar automaticamente a busca quando uma estação for sintonizada.

5-Para interromper a varredura, pressionar as teclas *PREV*(<)/*NEXT*(>)

**Armazenar uma estação de rádio na memória:**

Após efetuar a sintonia de uma estação de rádio, se desejar, o usuário poderá armazená-la na memória do *MP4 2.4 2 GB Britânia*.

1-Pressionar o botão M para acessar o submenu de funções.

2-Pressionar o botão *VOL*- duas vezes para acessar a opção *GUARD*.

3-Pressionar M para confirmar.

4-Com o botão *NEXT* (>), selecionar um local na memória para guardar a estação.

5-Pressionar M para confirmar o armazenamento da estação.

**Busca automática:**

Ao selecionar a função de procura automática, o *MP4 2.4 2 GB Britânia* executará uma varredura automática das frequências situadas entre 87 MHz e 108 MHz e armazenará as estações encontradas na memória.

**IMPORTANTE:**

•O fone de ouvido é a antena do aparelho. Existem regiões em que o sinal de algumas estações de rádio pode estar fortemente atenuado, com isso, elas poderão não ser sintonizadas automaticamente. O usuário deverá sintonizá-las manualmente.

**Seleção de estações armazenadas na memória.**

Para acessar as estações memorizadas:

1-Pressionar o botão M.

2-Pressionar *VOL-* para acessar *MEMOR*.

3-Pressionar M para confirmar a seleção.

Com os botões *PREV(<)/NEXT(>)*, alternar entre as estações salvas na memória do aparelho.

**Apagar uma estação de rádio da memória:**

Se desejar apagar as estações de rádio anteriormente salvas na memória do *MP4 2.4 2 GB Britânia*:

**MP4 2.4 2 GB Britânia:**

- 1-Pressionar o botão M para acessar o submenu de funções.
- 2-Pressionar VOL- até que a opção APAGA esteja selecionada.
- 3-Pressionar M para confirmar.
- 4-Com o botão *PREV (<)*, escolher a posição da memória que desejar apagar.
- 5-Pressionar M para confirmar.

**MODO FOTO**

O *MP4 2.4 2 GB Britânia* pode visualizar fotos no formato *JPEG*. Para isso, basta carregar o dispositivo com os arquivos e acessar o MODO FOTO.

- 1-Deslizar o botão / chave *ON/OFF* para a posição *ON*, pressionar e segurar *PLAY/ PAUSA/* a fim de ligar o aparelho.
- 2-Através das teclas *PREV(<)/NEXT(>)* selecionar a função FOTO no menu principal.

3-Pressionar M para entrar na interface FOTO.

4-Com os botões VOL-/+, escolher o arquivo que deseja reproduzir.

5-Pressionar M para confirmar a seleção e iniciar a reprodução das fotos.

6-Pressionar os botões *PREV*(<)/*NEXT*(>) para alternar entre as fotos contidas na memória.

- Caso desejar a visualização das fotos em modo automático, ajustar o tempo de intervalo para troca das fotos no menu AJUSTE. Mais à frente, neste manual, estão as instruções para o ajuste.

- Quanto maior a reprodução das fotos, maior o tamanho em *bytes* e mais lenta será a sua reprodução.

- Para voltar ao menu principal, pressionar e segurar o botão M.



#### **MODO TEXTO**

O *MP4 2.4 2 GB Britânia* possibilita a leitura de arquivos de texto no formato *TXT*.

1- Deslizar o botão / chave *ON/OFF* para a posição *ON*, pressionar e segurar *PLAY/ PAUSA* a fim de ligar o aparelho.

2- Através das teclas *PREV(<)/NEXT(>)* selecionar a função *TEXTO* no menu principal.



3- Pressionar *M* para entrar na interface *TEXTO*.

4-Com os botões *VOL-/+*, escolher o arquivo que deseja reproduzir.  
5-Pressionar *M* para confirmar a seleção e iniciar a reprodução do texto.  
6-Pressionar os botões *PREV(<)/NEXT(>)* para alternar entre as páginas do texto.

- O *MP4 2.4 2 GB Britânia* permite a gravação de três marcas no texto. Essas marcas funcionam como atalhos, ou seja, o usuário pode acessar um determinado ponto pré-gravado no texto. Para realizar as marcações:  
1-no trecho que deseja gravar, pressionar *VOL-*;  
2-com o botão *PREV(<)*, escolher em qual lugar da memória deseja gravar a marca (existem três locais para a gravação);  
3-pressionar *M* para confirmar.

Para acessar o ponto gravado:  
1-pressionar *VOL+*;  
2-com o botão *PREV(<)*, escolher a marca que deseja acessar;  
3-pressionar *M* para confirmar.

- Para voltar ao menu principal, pressionar e segurar o botão *M*.

#### **MODO GRAVAÇÃO**

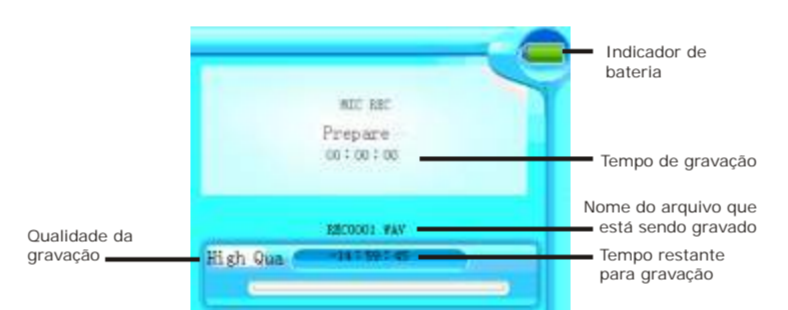
Antes de iniciar a gravação, certificar-se de que a bateria não esteja com a carga baixa. A interrupção da gravação sem o correto armazenamento poderá ocasionar a não gravação dos dados na memória do *MP4 2.4 2 GB Britânia*.

Existem duas qualidades para gravação que podem ser alteradas no menu de ajustes do aparelho. Verificar mais à frente neste manual como alterar a qualidade de gravação.

A qualidade normal permite a gravação de até 170 horas. Já na qualidade alta, o tempo de gravação é de 70 horas. Ambos os tempos são com a memória do aparelho totalmente vazia, sem arquivos.

#### **Iniciar a gravação:**

- 1- Deslizar o botão / chave *ON/OFF* para a posição *ON*, pressionar e segurar *PLAY/ PAUSA/* a fim de ligar o aparelho.
- 2- Através das teclas *PREV(<)/NEXT(>)* selecionar a função *GRAVAÇÃO* no menu principal.
- 3- Pressionar *M* para entrar na interface *GRAVAÇÃO*.
- 4- A seguinte tela será exibida.



- 5-Pressionar *PLAY/PAUSA* para iniciar a gravação.
- 6-Apontar o microfone para o local da origem do som a ser gravado.
- 7-Pressionar *PLAY/PAUSA* para pausar a gravação.
- 8-Pressionar M para armazenar o que foi gravado e se preparar para próxima gravação.
- Para sair, pressionar e segurar o botão M.
- O arquivo gravado será armazenado na pasta *VOICE* e poderá ser acessado no modo *PASTAS*.

#### **MODO PASTAS**

O *MP4 2.4 2 GB Britânia* permite a expansão da memória com o auxílio de um cartão de memória tipo mini *SD*. A capacidade máxima do cartão não deve ultrapassar 2 *GB*.

Com o cartão de memória, a capacidade de armazenamento pode chegar a até 4 *GB* de memória. O acesso ao cartão dá-se pelo modo *PASTAS*.

1-Deslizar o botão / chave *ON/OFF* para a posição *ON*, pressionar e segurar *PLAY/ PAUSA/* a fim de ligar o aparelho

2-Através das teclas *PREV(<)/NEXT(>)* selecionar a função *PASTAS* no menu principal.

3-Pressionar *M* para entrar na interface *PASTAS*.



- 4-Duas opções estarão disponíveis, MEMÓRIA INTERNA e CARTÃO DE MEMÓRIA.
- 5-Caso não apareçam essas opções, pressionar *PREV* (<)/ *NEXT*(>) até obtê-las.
- 6-Com os botões *VOL*-/+, selecionar de onde se pretende acessar os arquivos.
- 7-Pressionar *M* para confirmar.
- Pressionar e segurar *M* para sair.

## **AJUSTES E CONFIGURAÇÕES**

### **MODO AJUSTES**

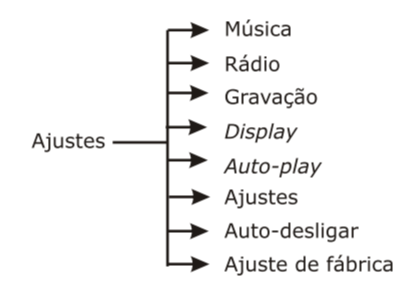
Todas as configurações de ajustes do aparelho são feitas por esse menu. Para navegar entre as opções, pressionar os botões *VOL-/+* para se deslocar para cima/baixo e *PREV(<)/NEXT(>)* para voltar/avançar entre os menus. Pressionar *M* para confirmar a seleção.

#### **Para acessar o menu principal:**

- 1-Deslizar o botão / chave *ON/OFF* para a posição *ON*, pressionar e segurar *PLAY/ PAUSA*, a fim de ligar o aparelho.
- 2-Através das teclas *PREV(<)/NEXT(>)* selecionar a função AJUSTES no menu principal.
- 3-Pressionar *M* para entrar na interface AJUSTES.

A seguir serão apresentados, de forma auto-explicativa, os menus disponíveis. Utilizar os botões descritos acima para navegar e acessar os itens disponíveis.

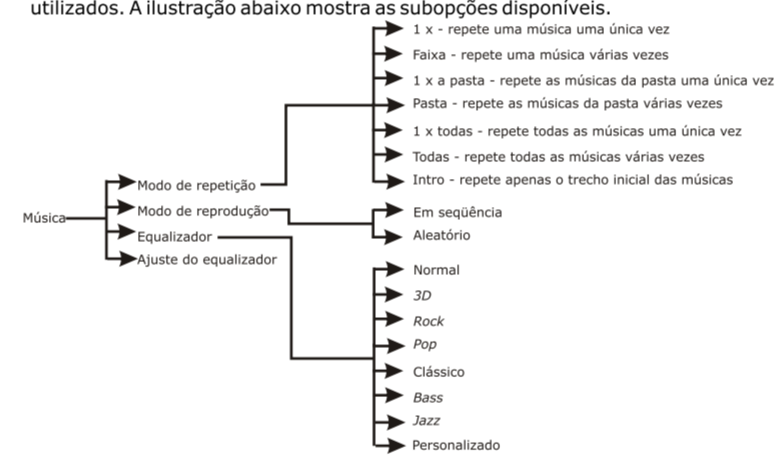
A figura abaixo ilustra o menu AJUSTES.



Cada uma das opções permite o ajuste referente a um dos modos. Para mais detalhes, verificar o detalhamento das opções mostradas acima.

### Música

Neste modo são ajustados os modos de reprodução, repetição e equalizadores utilizados. A ilustração abaixo mostra as subopções disponíveis.



**IMPORTANTE**

- Os equalizadores pré-programados servem para ajustar o estilo da música com a preferência do usuário. Escolher o melhor estilo de música que agradar.
- Quando o equalizador escolhido for o PERSONALIZADO, é necessário efetuar o ajuste do mesmo. Para tanto, selecionar AJUSTE DO EQUALIZADOR e pressionar M para confirmar:

- 1-Com os botões *VOL* / +, ajustar a intensidade de cada faixa de frequência.
- 2-Pressionar *NEXT* (>) para acessar a próxima frequência a ser ajustada.
- 3-Efetuar o ajuste tal como o realizado no passo 1.
- 4-Terminado o ajuste de todas as faixas de frequência, selecionar *SIM* e pressionar M para salvar e sair.

### Rádio

Neste modo são ajustados os modos estéreo/mono, região *FM* e qualidade *FM* da rádio.

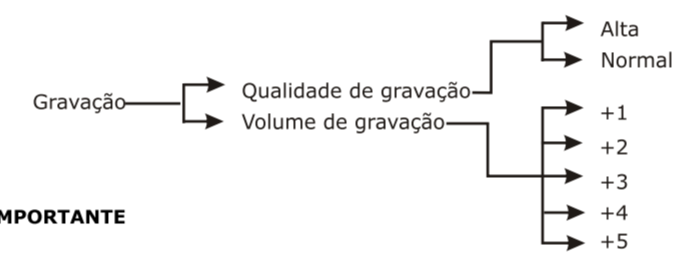


### IMPORTANTE

- Quando a recepção do sinal estiver fraca, colocar o aparelho em modo MONO. Colocar o modo estéreo em desligado.
- Com relação à REGIÃO *FM*, esta deve coincidir com a localização das estações de rádio. O aparelho vem ajustado para Brasil, porém, caso o usuário viaje para outras regiões, o ajuste deve ser realizado.

### Gravação

Neste modo são ajustados a qualidade e o volume da gravação.

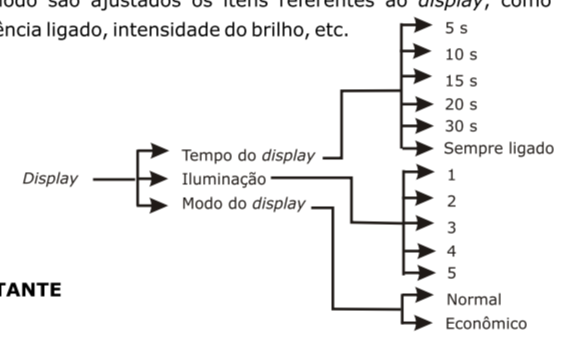


### IMPORTANTE

- A qualidade de gravação interfere também na quantidade de tempo que poderá ser gravado. Quanto maior a qualidade do som gravado, menor o tempo disponível para gravação.
- O volume de gravação deve ser ajustado de acordo com a intensidade do sinal a ser capturado. Quanto mais forte o sinal, menor deve ser o volume de gravação. Deste modo, os ruídos externos (indesejáveis) são capturados em menor intensidade.

### **Display**

Neste modo são ajustados os itens referentes ao *display*, como tempo de permanência ligado, intensidade do brilho, etc.

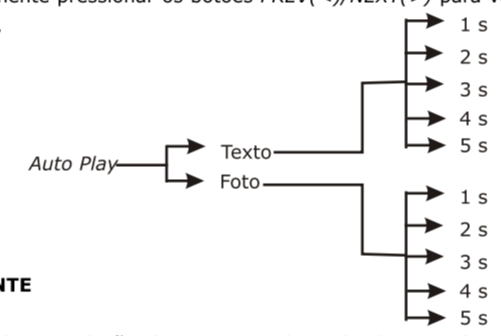


### **IMPORTANTE**

- Todas as opções referentes ao *display* interferem diretamente no tempo de duração da bateria. Quanto mais tempo o *display* permanecer ligado, maior o consumo da bateria e menor o tempo de duração da mesma.
- Para otimizar o consumo da bateria, deixar o aparelho ajustado com as configurações de fábrica.

#### **Auto Play**

Neste modo são ajustados os itens referentes ao modo de reprodução automático. Deste modo, é possível visualizar as fotos ou os textos sem necessariamente pressionar os botões *PREV(<)/NEXT(>)* para voltar/avançar os arquivos.

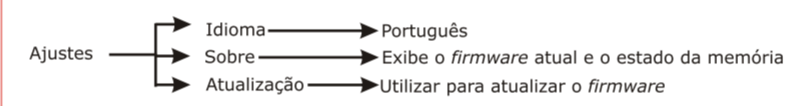


#### **IMPORTANTE**

•O tempo de reprodução dos arquivos depende do tamanho dos mesmos. Arquivos com tamanho excessivamente grandes demoram mais para serem carregados.

### Ajustes

Neste modo são ajustados os itens referentes ao idioma e atualização de *firmware*. Também é possível checar a quantidade de memória ocupada e disponível para o armazenamento de dados.

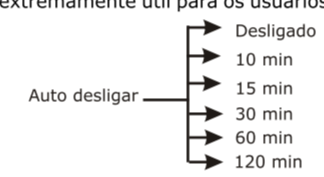


### IMPORTANTE

•A atualização do *firmware* não é recomendada. Um erro durante a atualização pode danificar o aparelho permanentemente. As mesmas devem ser realizadas apenas por pessoal especializado.

#### **Autodesligar**

Neste modo é ajustado um tempo pré-definido para que o aparelho desligue-se automaticamente. É extremamente útil para os usuários que gostam de dormir ouvindo música.



#### **Ajuste de fábrica**

Neste modo é possível retornar todos os ajustes do aparelho para o padrão de fábrica, ou seja, as configurações iniciais são restauradas quando o AJUSTE DE FÁBRICA é ativado.

#### **IMPORTANTE**

•Sempre que as configurações de fábrica forem restauradas, todas as configurações pessoais serão perdidas.

## CONEXÃO USB

### CONEXÃO AO COMPUTADOR

O *MP4 2.4 2 GB Britânia* possui as funções padrões de um dispositivo *USB*. Permite a utilização dos sistemas operacionais *Windows 98SE/ME, Windows 2000 e Windows XP*.

#### IMPORTANTE

- Para a operação com o *O.S Windows 98* é obrigatória a instalação do *driver* que está no *CD* que acompanha o produto.
- O usuário poderá copiar quaisquer formatos de arquivo para o *MP4 2.4 2 GB Britânia*, no entanto, somente os arquivos compatíveis serão reconhecidos e reproduzidos.
- Devido ao grande número de dispositivos *USB* encontrados no mercado, e principalmente ao avanço da tecnologia empregada, alguns dispositivos podem não ser reconhecidos por aparelhos que contenham conector *USB (microsystem, DVD)* devido à incompatibilidade do *driver* de suporte. Nesse caso, tentar formatar a memória do dispositivo *USB* ou contatar o fabricante.

**Drive de instalação - para Windows98.**

No disco fornecido com o produto, o usuário encontrará o *software* de instalação para o *driver* (na pasta "U Disk Driver Win98". Instalar da seguinte maneira:

- Iniciar o sistema operacional *Windows98/SE*.
- Inserir o *CD-ROM* no *drive* de *CD* do microcomputador.
- Executar o *software* de instalação (abrir a pasta "U Disk Driver Win98", clicar duas vezes no arquivo "U98Setup").
- Seguir as instruções do assistente de instalação.
- Reiniciar o sistema operacional do computador.
- Ligar o **MP4 2.4 2 GB Britânia** e conectá-lo à porta *USB* do computador. O sistema localizará automaticamente o disco portátil.

**Conexão ao MP4 2.4 2 GB Britânia**

Uma vez conectado ao computador, o **MP4 2.4 2 GB Britânia** entrará automaticamente no modo *USB*. A figura de um computador conectado a um cabo *USB* deverá aparecer. Isso indica que o dispositivo está conectado ao computador.

**Transferência de arquivos.**

Se o *MP4 2.4 2 GB Britânia* for usado como disco portátil, durante a transferência de dados com o computador pessoal, o usuário não deverá desconectá-lo sob pena de perder os dados e danificar o aparelho permanentemente.

**Função de alimentação pela porta USB.**

O usuário poderá operar o *MP4 2.4 2 GB Britânia* simultaneamente ao carregamento, para isso:

- 1- conectar o *MP4 2.4 2 GB Britânia* ao computador e aguardar o reconhecimento;
- 2- quando o símbolo mostrado abaixo aparecer, executar o procedimento para remover o dispositivo com segurança;



- 3- o carregamento começará automaticamente;

- 4- para ligar o aparelho, pressionar e soltar o botão *PLAY/PAUSA*;

5-o indicador de bateria indicará que está sendo carregado e o usuário poderá operar o *MP4 2.4 2 GB Britânia* normalmente.

**Formatação da memória do *MP4 2.4 2 GB Britânia*.**

**Formatação da memória do *player***

Muitos dos problemas que ocorrem com os modelos de *MP4 players*, tais como: a impossibilidade de deletar um arquivo, erros de transferência de arquivos, podem ser corrigidos através da formatação da sua memória. A formatação é um recurso que permite apagar todos os arquivos gravados na memória. A formatação é recomendável nos seguintes casos:

- quando o *MP4 2.4 2 GB Britânia* está apresentando lentidão em seu funcionamento;
- para limpar de forma rápida e eficiente a memória interna;
- para excluir arquivos corrompidos e que não podem ser excluídos da forma convencional;
- para corrigir erros de transferência de arquivos.

**NOTA:** Ao formatar a memória do *MP4 2.4 2 GB Britânia* todos os dados serão apagados permanentemente.

**Instruções para formatação da memória**

1- Conectar o *MP4 2.4 GB Britânia* na entrada *USB* do computador e aguardar até que o computador o reconheça.



2- Uma das duas janelas poderá aparecer depois que o dispositivo for reconhecido. Fechar qualquer uma das duas. Não executar ação nenhuma.



3- Clicar em "Iniciar" e, logo em seguida, clicar em "Meu Computador".



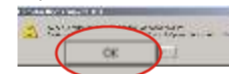
4- Uma janela com o ícone de "Disco Removível" se abrirá. Clicar com o botão direito sobre ele e escolher "Formatar...".



5- Quando aparecer esta janela, pressionar "Iniciar".

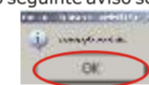


6- Pressionar "OK". Esta mensagem está avisando que os dados contidos no interior da memória do aparelho serão apagados.



**Atenção! Todos os dados contidos na memória do aparelho serão apagados!**

7- Uma barra de progresso indicando a porcentagem concluída do processo será exibida. Quando atingir 100%, o seguinte aviso será mostrado. Pressionar "OK".



8- Pronto, a formatação foi concluída com sucesso. O dispositivo está pronto para a transferência dos arquivos.

**Desconexão do MP4 2.4 2 GB Britânia**

⚠ Nunca desconectar o MP4 2.4 2 GB Britânia do computador sem realizar este passo.

A seta verde mostrada na figura abaixo aparece no canto inferior direito do monitor sempre que o MP4 2.4 2 GB Britânia está conectado ao computador. Para desconectá-lo com segurança, clicar uma vez com o botão esquerdo do mouse sobre a seta verde e em seguida clicar em "REMOVER HARDWARE COM SEGURANÇA".



## FERRAMENTAS DE CONVERSÃO PARA AVI

### INSTRUÇÕES PARA OPERAÇÃO

#### Visão de conjunto.

Esta ferramenta é utilizada para converter diversos formatos de arquivos de vídeo em um formato que o *MP4 2.4 2 GB Britânia* possa reproduzir. Para a utilização do *software*, primeiramente é necessária a instalação do mesmo. Proceder de acordo com as instruções abaixo:

- 1–Ligar o computador e inserir o disco que acompanha o produto no *drive* de *CD*.
- 2–Acessar o *CD-ROM*.
- 3–Abrir a pasta "*AVIConverter\_320X240\_Setup*".
- 4–Executar o arquivo "*AVIConverter\_320X240\_20FPS\_EN\_Setup*".
- 5–Seguir os passos do assistente de instalação até a conclusão do mesmo.

Com o programa já instalado, é possível a conversão das seguintes extensões para o formato compatível com o *MP4 2.4 2 GB Britânia*: *AVI, RM, RMVB, WMV, DAT*.

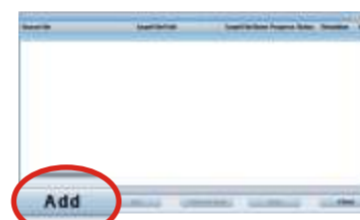
Às vezes, mesmo um arquivo com a mesma extensão compatível com o aparelho pode não funcionar no **MP4 2.4 2 GB Britânia**. Isso ocorre devido aos diversos *CODECs* existentes no mercado. Para tornar compatível o arquivo, utilizar o programa recém-instalado.

**Descrição do processo de conversão.**

O programa *AVI converter* pode ser acessado da seguinte forma:

Acessar: Iniciar -> *AVI converter* -> *AVI Converter*. Ao executar o programa, a seguinte interface (tela) será mostrada:





Para realizar a conversão, proceder da seguinte forma:

**1**–Clicar sobre a tecla *ADD* para abrir a janela onde as opções referentes ao arquivo a ser convertido serão mostradas.

**2**–Clicar sobre o botão correspondente ao campo *SOURCE FILE*, indicado na figura. Uma outra janela irá se abrir. Escolher o arquivo que deseja converter e pressionar *OPEN*.



**3**–Clicar no referente ao campo *Target File Path* para indicar o local onde o arquivo convertido será gravado.



4- Clicar sobre o botão *SAVE* para salvar o arquivo a ser convertido.



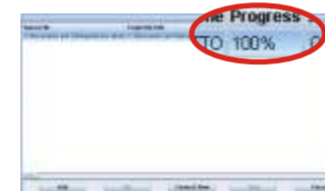
**NOTA:**

O usuário poderá salvar mais de um arquivo para a conversão. Desta forma, é possível realizar a conversão de mais de um arquivo de uma só vez. Proceder como o mostrado nos passos anteriores.

5-Com todos os arquivos que desejar converter salvos, pressionar sobre o botão *CONVERT NOW*.




6-Quando o processo estiver finalizado, a seguinte tela será mostrada:



7-Transferir o arquivo para o *MP4 2.4.2 GB Britânia* e assistir ao filme.

**IMPORTANTE**

Estão disponíveis alguns recursos avançados de conversão, como o formato, qualidade e tempo de início e fim de conversão. Ver figura a seguir para obter mais detalhes.



Define a qualidade de conversão. Quanto menor a qualidade, menor o tamanho do arquivo.

Define o aspecto da imagem.

Define o tempo final da conversão.

Define o tempo inicial da conversão.

Habilita o campo para configurar tempo inicial e final de conversão.

60

The image shows a screenshot of a software dialog box titled "Recursos" with a "OK" button in the top right corner. The dialog box contains several sections: "Recursos" with a file path, "Formato" with a dropdown menu, "Resolução" with a dropdown menu, and "Tempo" with two input fields for "Tempo Inicial" and "Tempo Final". There are also checkboxes for "Tempo Inicial" and "Tempo Final". The annotations point to these specific elements: the "Resolução" dropdown, the "Tempo" section, and the "Tempo Inicial" and "Tempo Final" input fields.

## PROBLEMAS E SOLUÇÕES

Sintoma	Causa	Solução
Não liga	.Bateria gasta	.Deve-se conectar o aparelho ao carregador e mantê-lo até que a indicação de carga completa seja mostrada.
	.Pouco tempo pressionando a tecla <b>POWER</b>	.Deve-se pressionar e manter pressionada a tecla <b>POWER</b> .
Não desliga	.Função <b>HOLD</b> ligada	.Pressionar as teclas <b>PLAY/PAYSE</b> e <b>M</b> simultaneamente até desativá-la.
	.Modo incorreto	.O usuário deve estar no modo <b>MUSIC</b> .
Não toca música	.Formato de arquivo incompatível	.Os arquivos devem estar no formato <b>MP3</b> , <b>WMA</b> ou <b>WAV</b> .
	.Arquivo com proteção <b>DRM</b>	.Trocar o arquivo utilizado ou adquirir a licença para reprodução.
	.Arquivo corrompido ou com outra codificação	.Falhas na codificação do arquivo podem fazer com que ele não seja reproduzido. Tentar reproduzir outra música.
	.Modo incorreto	.O usuário deve estar no modo <b>RADIO</b> .
Não sintoniza FM	.Fone de ouvido com mau contato	.O fone de ouvido é a antena do aparelho.
	.Área de penumbra ou interferência magnética	.Tentar sintonizar a rádio em regiões de área aberta.
Não reproduz vídeo	.Modo incorreto	.O usuário deve estar no modo <b>VIDEO</b> .
	.Formato de arquivo incompatível	.Os arquivos devem estar no formato <b>AVI</b> . Usar o programa contido no <b>CD do MP4</b> para efetuar a conversão.
	.Arquivo corrompido ou com outra codificação	.Falhas na codificação do arquivo podem fazer com que ele não seja reproduzido. Tentar reproduzir outro vídeo.
	.Falha durante a conversão do arquivo para <b>AVI</b>	.Reproduzir o vídeo a ser convertido e observar se não há falhas e convertê-lo novamente.
Imagem quadriculando ou distorcida	.Memória muito cheia	.Manter sempre certo espaço livre na memória, cerca de <b>10 MB</b> .

Sintoma	Causa	Solução
Sem som	.Controle de volume na posição mínima	.Pressionar o botão de volume +
	.Fone de ouvido não ou mal conectado	.Certificar-se de que o fone de ouvido está devidamente conectado.
	.Plugue de conexão do fone de ouvido está sujo ou oxidado	.Cuidar para não submeter o aparelho a contato com o suor. Limpar com um cotonete umedecido em solução própria para limpeza de contatos elétricos.
	.Fones de ouvido com problemas	.Trocar os fones de ouvido.
	.O fone de ouvido está conectado	.Desconectar o fone de ouvido.
Som no alto-falante Som distorcido	.Volume muito alto	.Dependendo da música, o volume não deve ser ajustado para posição máxima.
	.Equalizador	.Se estiver usando o modo equalizador em ROCK, o volume não deve ser ajustado para posição máxima.
	.Arquivo com erro de codificação	.Falhas na codificação do arquivo podem fazer com que ele fique com má qualidade. Tentar reproduzir outro arquivo.
	.O cabo USB não está conectado ou está danificado	.Verificar se(s) conexão(s) física(s) e procurar conectar o aparelho diretamente ao computador.
Entrada USB não funciona, não reconhece ou não copia os arquivos	.Driver não instalado	.Deve-se obrigatoriamente instalar o driver para Windows 98, contido no CD que acompanha o produto.
	.Entrada USB do computador está com problemas	.Tentar ligar o aparelho em outra porta USB do computador ou em outro computador.
	.Presença de vírus nos arquivos que está tentando baixar	.Vírus no computador ou arquivo(s) podem impossibilitar que se transfiram os arquivos. Certificar-se de que não há vírus.
	.Memória muito fragmentada	.Formatar a memória do aparelho.
	.Memória muito cheia	.Certificar-se de que há espaço livre na memória para copiar os arquivos.
	.Arquivo(s) muito grande(s)	.Certificar-se de que o tamanho do(s) arquivo(s) corresponde à capacidade de memória do aparelho.

#### PERGUNTAS MAIS FREQUENTES

**(1) Copiei diversos clipes para dentro da memória do MP4 2.4 2 GB Britânia mas não consigo ver nenhum! Acho que está estragado. Tem algo que eu possa fazer?**

R: Os vídeos que o *MP4 2.4 2 GB Britânia* reproduzem devem estar em formato *AVI*. Um ponto importante é que, mesmo estando neste formato, um dado arquivo de vídeo pode não ser reproduzido devido à incompatibilidade do *CODEC* utilizado. Para converter arquivos de outros formatos para *AVI* ou até mesmo de *AVI* para *AVI* com outro *CODEC*, utilizar o programa de conversão de vídeo que está no *CD* de instalação que acompanha o produto.

**NOTA:** para esclarecimentos sobre o termo *CODEC*, consultar o glossário no final do manual de instruções.

**(2) Eu queria copiar um vídeo para assistir no meu MP4 2.4 2 GB Britânia mas não consigo! Qual pode ser o problema?**

R1: Cabo *USB* mal conectado, reconectar.

R2: Arquivo excede o tamanho da memória, apagar alguns arquivos para aumentar o espaço disponível.

R3: Após copiar o arquivo para a memória do *MP4 2.4 2 GB Britânia*, o arquivo somente será exibido na tela do aparelho se aquele estiver em um formato compatível com o aparelho. Para isso, utilizar o *software* que vem no *CD* para converter o arquivo em questão para um formato suportável.

**(3) Se, mesmo após o procedimento básico passado na questão anterior, o usuário identifica que o problema está em copiar os arquivos, qual a recomendação?**

R: Formatar a memória do aparelho. Ir em meu computador, clicar com o botão direito em dispositivo removível e escolher a opção formatar.

**NOTA:** todos os dados serão perdidos.

**(4) De quais formas posso carregar a bateria interna do meu MP4 2.4 2 GB Britânia? Qual o procedimento? Há algum tipo de indicador que me avise quando a carga está completa?**

R1: A bateria do *MP4 2.4 2 GB Britânia* pode ser carregada de duas formas distintas. Através do adaptador de tensão para a rede elétrica e via porta *USB* do computador.

R2: Para carregar através do adaptador de tensão, conectar o terminal *USB* do cabo do carregador no *MP4 2.4 2 GB Britânia* e em seguida ligar o adaptador na tomada.

R3: Para carregar via porta *USB*, é necessário conectar o *MP4 2.4 2 GB Britânia* na porta *USB* do computador e em seguida remover a conexão. Após este procedimento, o carregamento iniciar-se-á automaticamente.

R4: Quando a bateria estiver totalmente carregada, um indicador verde acenderá no adaptador de tensão e uma ilustração de uma pilha cheia será exibida no *display*.

**(5) Como faço para usar o modo de foto? Como tiro as fotos? Qual o formato das fotos?**

R: Basta copiar arquivos de foto em extensão *JPEG* para dentro do aparelho. O *MP4 2.4 2 GB Britânia* não tira fotos.

**(6) Como faço para visualizar a letra das músicas?**

R: O usuário deve procurar na internet o arquivo *LYRICS* (extensão *.lrc*) correspondente à música que se deseja visualizar. Após obter o arquivo de

*lyrics*, renomear o arquivo para o mesmo nome da música, por exemplo: Minha musica.mp3 (música em *MP3*) e Minha musica.lrc (letra da música). Copiar ambos os arquivos para a memória do *MP4 2.4 2 GB Britânia*. Após todo o procedimento descrito acima, ao reproduzir a música com *lyrics*, a letra da música será exibida no lugar do equalizador gráfico.

**(7) Por que meu computador não reconhece o *MP4 2.4 2 GB Britânia*? (*Windows 98*)**

R: Para conectar o *MP4 2.4 2 GB Britânia* no *Windows 98*, é obrigatória a instalação do *driver* (*CD* que acompanha o produto).

**(8) O que significa esse tal de *AVI*?**

R: *AVI* é um formato de vídeo criado pela *Microsoft*. Significa *Audio Video Interleaved* (Áudio e vídeo intercalados).

**(9) Gosto de fazer um "cooper" escutando músicas no meu *MP4 2.4 2 GB Britânia*, mas ele sai do modo *MÚSICA* constantemente sem ao menos tocá-lo. Existe algum modo de travamento para evitar que os**

**botões comandados pelo “toque” sejam desabilitados a fim de evitar o problema citado anteriormente?**

R: Sim, o *MP4 2.4 2 GB Britânia* possui a função *HOLD* (trava). Tal função bloqueia todas as teclas do aparelho, impedindo assim que o modo de operação do aparelho seja alterado involuntariamente. Para ativá-la, ligar o aparelho e manter pressionados os botões *M* e *PLAY/PAUSA*.

**(10) Com relação à gravação de voz, o que é recomendado para se obter uma boa performance?**

R: Apontar o microfone do aparelho para a fonte sonora e o mantê-lo no máximo a 5 m de distância. Mantê-lo sobre um apoio fixo. Se estiver gravando uma aula por exemplo, deixar sobre a mesa do professor ou sobre uma mesa desocupada. Lembrar de que o microfone é sensível, qualquer movimento pode gerar um som de impacto.

#### GLOSSÁRIO DE TERMOS TÉCNICOS

• **CODEC** – tecnologia utilizada para codificar um arquivo, ou seja, realizar a compressão de informações. Existem várias vertentes de *CODECs* no mercado digital, sendo um dos mais conhecidos o formato *MPEG*. É uma das grandes causas de incompatibilidade entre arquivos e respectivos reprodutores.

• **Digital** – dados no formato de *bits*, convertidos do analógico para o digital (digitalizados). Arquivos de música no formato *MP3* e de fotos no formato *JPEG* são exemplos de dados digitalizados. Os dados digitais transmitidos são feitos pela saída coaxial e óptica.

• **Equalização** – função que altera as amplitudes das várias frequências que compõem o sinal de áudio reproduzido. Modula o sinal de acordo com o ambiente onde ele está sendo reproduzido a fim de se obter uma maior harmonia. Podem ser dos tipos: concerto, arena, *jazz*, *rock*, banheiro, *pop*, etc.

• **Estéreo** – sistema de som que utiliza dois canais, um esquerdo e um direito. Esses canais são independentes e transmitem-nos uma sensação de tridimensionalidade do som. Usado na maioria dos reprodutores de *CDs* e *DVDs* básicos.

● **FIRMWARE** – *Software* do aparelho, o qual processa toda a informação recebida. Pode ser atualizado.

● **JPEG (Joint Photographic Expert Group)** – é uma compressão de imagens com perda de informações. Utiliza 16,8 milhões de cores e pode ter as extensões *.jpeg, .jif, .jpe, .jpg*. Além disso esse tipo de compressão retira informações imperceptíveis ao olho humano.

● **LCD (Liquid Cristal Display)** – é o *display* altamente utilizado em aparelhos eletroeletrônicos. A resolução é variável e atualmente está sendo aplicado em televisores e monitores.

● **Lyric (.lrc)** – arquivos de texto (letras de música) que são reproduzidos por *players, MP4 players*, etc. As letras das músicas copiadas para a memória do *MP4* aparecem como a legenda sincronizada da música gravado com o mesmo nome do arquivo.

● **Memória flash** – tipo de memória utilizada em *MP3* e *MP4 players*. Possui a característica de não perder os dados quando a alimentação é desligada além de uma alta taxa de transferência. O conteúdo desta memória pode ser alterado eletricamente.

● **MP3, MPEG Audio layer 3** – compressão de áudio com perdas onde o

princípio é o de retirar do áudio tudo o que o ouvido humano não percebe. Compressão de cerca 10:1. Na média, 1 minuto de música representa 1 MB.

- **MP4 player** – reprodutor de arquivos *MPEG4* e inferiores. Possuem tamanhos reduzidos e podem ser empregados como uma memória de massa para dados digitalizados.
- **Stand-by** – no modo *stand-by*, o aparelho consome o mínimo de energia necessária, utilizando-a apenas para manter as funções básicas em operação, como a manutenção do relógio, configurações pessoais e a condição de espera para ser ativado via controle remoto.
- **USB Universal Serial Bus** – possui conexão *Plug&Play* podendo alimentar equipamentos passivos. Pode ter velocidades 1.1 e/ou 2.0 *full speed*. Utilizado para conectar câmeras digitais, *MP3*, *MP4*, teclados de *PCs*, *mouses*, impressoras, etc.
- **WMA** – um formato de compactação de áudio desenvolvido pela *Microsoft*, que permite gerar arquivos até 50% menores que o *MP3*, mas com uma pequena perda de qualidade.
- **WAV** – um formato de áudio geralmente utilizado sem compressão, é utilizado para armazenar informações de áudio em computadores, não sendo usado para reprodução em aparelhos de áudio.

## ESPECIFICAÇÕES TÉCNICAS

### AUDIO:

- Potência máxima de saída: 0,10W RMS
- Alto-falante: 1/2 polegada | 8 Ω
- Faixa de resposta: 20 Hz à 20 kHz | +/- 3 dB

### VIDEO:

- Tela: 2,4 polegadas
- Resolução: 220x176 pixels | 260.000 cores

### LEITOR:

- Relação sinal Ruído: 45 dB
- Formatos de mídia reproduzidos:  
MP3 | WMA | WAV | MP4 | JPEG | TXT
- Memória interna: Flash 2 GB

### RÁDIO:

- Faixa FM: 87,5 MHz à 108,0 MHz
- Antena: Fone de ouvido
- Sintonizador: Digital PLL

### ENTRADA FLASH:

- USB: 1.1 / 2.0
- Cartão de memória: Mini SD
- Limitação: 2 GB

### GERAL:

- Alimentação (AC): 110-220V~ | 50-60 Hz (adaptador)
- Alimentação (DC): Bateria interna de *Lithium* 3,7 V
- Duração média: Até 12h (modo música)
- Sistemas operacionais compatíveis: *Windows 98 | SE | ME | 2000 | XP*
- Condições de funcionamento: 0°C à 40°C

Em virtude de constantes aperfeiçoamentos em sua linha de produtos, a **Britânia** reserva-se o direito de proceder, sem prévio aviso, às modificações técnicas que julgar conveniente.

