

ESPECIFICAÇÕES TÉCNICAS

PMG30C900WFG

IMAGEM/TELA

- Monitor Backlight E-LED 30"
- Resolução: FullHD UltraWide (2560x1080)
- Tempo de Resposta: 1ms
- Ângulo de Visão: 170°(H)x170°(V)
- Brilho: 300cd/m2
- Contraste Dinâmico: 3.000.000:1
- Frequência da Tela:
 - o Displayport: 200Hz
 - o HDMI 2.0: 200Hz
 - o HDMI 1.4: 100Hz
- RGB Real

GERAL

- Temp. ambiente: 0°C a 40°C
- Alimentação: 110 ~ 240V

PROBLEMAS E SOLUÇÕES

01. Aparelho não liga?

- Tomada sem energia ou com mau contato: ligue o aparelho em outra tomada.
- Verifique se o cabo de alimentação está corretamente conectado entre o monitor e a tomada.
- Tire o monitor da tomada, aguarde 1 min e coloque na tomada novamente.
- Se a luz do standby estiver ligada, pressionar o botão "Power" do aparelho.

02. Aparelho ligando sozinho?

- Caso possua algum dispositivo conectado no aparelho, verifique nas configurações do dispositivo se há alguma configuração habilitada que possa enviar um comando para ligar o monitor.

03. Sem imagem, ruim ou distorcida?

- Conexões (DP, HDMI...) ligadas incorretamente, efetuar a ligação dos cabos

conforme instruções contidas neste manual.

- Cores da imagem distorcidas, acessar o "MENU" do aparelho e ajustar as opções de imagem conforme necessidade.
- Formato de tela: acessar o "MENU" e ajustar o formato da tela conforme necessidade.

04. Problemas de configuração com o computador?

- A conexão do monitor com um computador só poderá ser feita através das entradas HDMI1, HDMI2 ou DP.
- Selecionar, no monitor, a entrada correspondente HDMI1, HDMI2 ou DP.
- Ajustar, no computador, a resolução máxima suportada pelo monitor (informação contida neste manual), para evitar uma resolução incompatível.

CERTIFICADO DE GARANTIA

A Fabricante solicita ao consumidor a leitura prévia do Manual de Instruções para a melhor utilização do produto. A Fabricante garante seus produtos contra defeitos de fabricação durante o período estabelecido, contados a partir da data de entrega do produto expresso na nota fiscal de compra. Conforme modelo a seguir:

TELEVISORES LCD/LED/PLASMA E MONITOR	
Garantia legal*	90 Dias
Garantia adicional	270 Dias
Garantia total**	360 Dias

*A garantia legal é de 90 dias e tem seu início na data de aquisição do produto.
**A garantia total é a soma da garantia legal mais a garantia adicional.

- Os controles remotos terão garantia legal de 90 dias, mais 270 dias de garantia adicional, totalizando 360 dias.

- Os acessórios terão somente garantia legal de 90 dias.

A Fabricante prestará serviços de Assistência Técnica, tanto os gratuitos quanto os remunerados somente nas localidades onde mantiver Postos Autorizados.

Em locais onde não haja Postos Autorizados, o produto deverá ser transportado, por conta e risco do consumidor. A relação de Postos Autorizados está disponível através do site www.philco.com.br ou através do SAC (47) 3431-0499. Se o consumidor vier a transferir a propriedade deste produto, a garantia ficará automaticamente transferida, respeitando o prazo de validade, contado a partir da primeira aquisição. Produtos que necessitam de serviço de instalação terão despesas e responsabilidades por conta do consumidor. O compromisso de garantia cessará caso:

- O produto seja examinado, adulterado ou consertado fora de Assistência Técnica Autorizada.
- Ocorra a utilização de peça ou componente não original.
- O produto seja ligado em tensão diferente daquela para qual foi projetado.
- O defeito seja decorrente de uso inadequado ou negligência do consumidor em relação às instruções do manual.
- Danos sejam causados por ação de agentes naturais (enchentes, maresia, raios, etc.)
- O produto seja utilizado para fins não domésticos.
- Não sejam seguidas as recomendações de conservação, conforme manual.
- Ausência ou adulteração do número de série.

PHILCO ELETRÔNICOS S.A - Manaus

Rua Palmeira de Miriri, 287
Bairro Gilberto Mestrinho - Manaus/AM CEP 69.075-215
Insc. Est. 06.200.708-4 - CNPJ 11.283.356/0002-87
INDÚSTRIA BRASILEIRA



CONHEÇA A AMAZÔNIA

RECOMENDAÇÕES

A Philco garante o bom funcionamento deste aparelho. Porém, é necessário que sua utilização seja adequada, para que o usuário desfrute do aparelho sem prejudicar a sua saúde.

INSTRUÇÕES AO USUÁRIO ⓘ

Existe uma grande probabilidade de o usuário resolver eventuais contratempores de operação ou funcionamento insatisfatório do aparelho, apenas consultando o Manual de Instruções. Antes de submeter seu aparelho a um posto de Assistência Técnica Autorizada Philco, leia atentamente o manual de instruções.

LOCAL DE INSTALAÇÃO ✂

- Instalar o aparelho sobre uma superfície firme, plana e horizontal.
- A ventilação normal do produto não deve ser impedida.
- Deixar um espaço de no mínimo 10 cm ao redor do monitor. Não cobrir o monitor quando estiver em uso.
- Não utilizar este aparelho perto de fontes de calor.
- Não operar o aparelho em ambientes abafados, como pequenas salas. Isso poderá ocasionar superaquecimento do aparelho e acarretar mau funcionamento.

PRECAUÇÕES QUANTO À SEGURANÇA ⚡

- Jamais desmontar o aparelho. Não tocar o interior do produto nem inserir um objeto metálico dentro dele.
- Quando houver tempestades, desligar o cordão elétrico da tomada elétrica e se estiver sendo utilizado ao ar livre, interromper o uso.

- Não imergir o cabo de alimentação/força, o plugue ou o aparelho na água ou em qualquer outro líquido.

- Ao limpar a tela do aparelho, nunca usar agentes de limpeza abrasivos. Utilizar um pano macio umedecido.

- Não utilizar aparelhos que apresentem algum tipo de dano no cabo de alimentação/força.

- Para substituir qualquer peça danificada, deve-se procurar um posto de Assistência Técnica Autorizada Philco.

- Proteger o cabo de alimentação/força contra danos físicos ou mecânicos, tais como: ao ser dobrado, torcido, pisado, preso por uma porta ou calçado.

- Para desconectar o Monitor totalmente da rede elétrica, o plugue deve estar fora da tomada.

- Para reduzir o risco de choque elétrico, é necessário a remoção do cabo de alimentação/força da tomada da rede elétrica.

- Não retirar o cabo de alimentação/ força da tomada puxando pelo fio. Sempre puxe pelo plugue.

- Manter o acesso ao cabo, plugue e a tomada desimpedido.

- Produtos não deve ser exposto a gotejamentos nem a respingos. Os objetos com líquidos, como vasos, não devem ser colocados sobre o produto.

- Para evitar acidente, o aparelho deve ser fixado de forma segura ao chão/parede, de acordo com as instruções de instalação.

- Onde um plugue ou um conector é usado como dispositivo de desconexão a rede, o dispositivo deve ficar prontamente operável.

A seguir está a simbologia relacionada à segurança utilizada no aparelho:



Imagens meramente ilustrativas



UTILIZE O QR CODE ABAIXO PARA ACESSO AO MANUAL DE INSTRUÇÕES COMPLETO



Philco
ATENDIMENTO AO CONSUMIDOR

(47) 3431-0499
www.philco.com.br



102002062

04/22-3249-00-16 723407 102002062 Rev.0

Parabéns pela escolha de mais um produto de nossa linha!

Philco

Recomenda-se não jogar fora este Manual de Instruções. Ele deve ser guardado para eventuais consultas. Para garantir o melhor desempenho de seu produto, o usuário deve ler atentamente as instruções a seguir:

- Siga corretamente as instruções do Manual para não invalidar a garantia.



Para ter acesso ao guia de início rápido digital (em PDF), entre em contato com o nosso SAC em horário comercial
SAC PHILCO: (47) 3431-0499

SÍMBOLOS

Os símbolos no guia de início rápido estão interpretados como descritos à seguir:



Nota: Recomendações sobre o funcionamento para melhor utilização.



Dica: Conselhos para utilização e melhor funcionamento.



Importante: Recomendações que garantem a segurança do usuário



Atenção / Cuidado: Práticas que podem resultar em acidentes ou riscos.



O sinal em forma de raio é destinado a alertar o usuário para a presença de tensões perigosas no interior do aparelho. Tocar componentes internos poderá resultar em choque elétrico.



O ponto de exclamação é destinado a alertar o usuário para a existência de instruções importantes de uso.



Para reduzir o risco de choque elétrico ou incêndio, não abrir o gabinete do aparelho.

MANUSEIO E LIMPEZA 🧽

- Retirar o plugue da tomada antes de realizar qualquer tipo de limpeza.

- Não limpar o gabinete do aparelho com detergentes nem solventes.

- Manter todo aparelho elétrico fora do alcance de crianças, especialmente quando estiver em uso.

- Não deixar o aparelho ligado sem ninguém por perto.

- O aparelho em modo Standby consome uma quantidade mínima de energia. Para evitar o consumo total de energia elétrica, remover o cabo de alimentação da tomada.

- A nota fiscal e o certificado de garantia são documentos importantes e devem ser guardados para efeito de garantia.

INFORMAÇÕES IMPORTANTES ⓘ

- Este produto é bivolt automático.

- A exibição de imagens estáticas por um longo período pode danificar a tela ou causar distorções permanentes: tais como fotografias ou uso em

sistemas de monitoramento CFTV. Esta forma de uso irregular não tem garantia do

fabricante.

- Para evitar futuros problemas, varie a programação exibindo imagens em movimento e em tela cheia.

MEIO AMBIENTE ♻

Embalagem

Um terço do consumo de papel destina-se a embalagens.

Contribuir para a redução do consumo dos recursos naturais é um dever de todos.

O material utilizado para a embalagem e proteção do aparelho e acessórios são recicláveis.

Produto

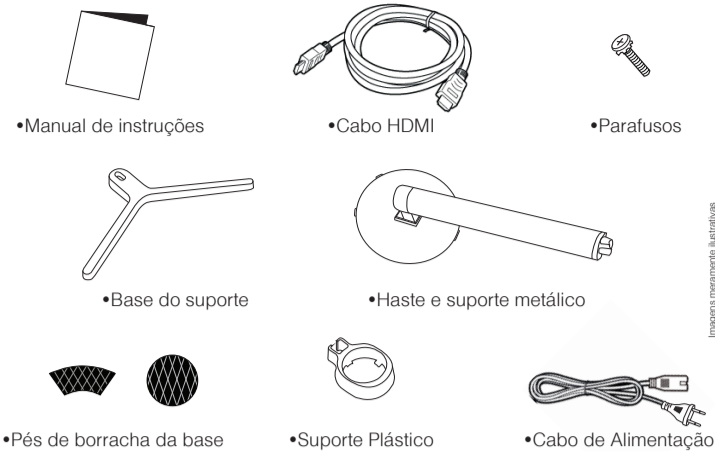
O simples fato de ter adquirido este modelo já demonstra certa responsabilidade ecológica, pois sabe-se que eletroeletrônicos recentes e de qualidade gastam menos energia.

Este produto é constituído de várias partes que podem ser reaproveitadas (recicladas) por empresas especializadas. Logo, ao descartar, manter a mesma consciência ecológica inicial e não destinar ao lixo comum. Informar-se sobre os locais para o correto fim de vida.



A consciência ecológica depende de cada um, porém, é um ato que afeta a todos.

CONTEÚDO DA EMBALAGEM



CONHEÇA SEU PRODUTO

Instale as bases do seu monitor

01. Retirar o produto da caixa com o calço;
02. Fixar os Pés de borracha da base na base do suporte;

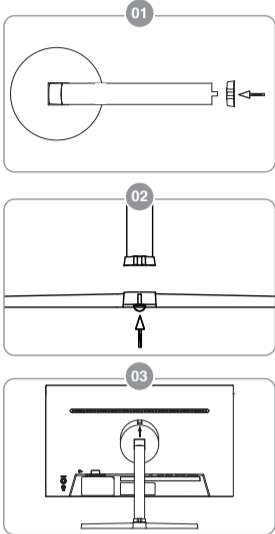
03. Realizar a montagem do Suporte Plástico com a Haste (Imagem 01);

04. Fazer a montagem da Haste e Suporte Metálico com a Base do Suporte, utilizar o parafuso base do suporte de acordo com a tabela abaixo; (Imagem 02);

05. Manter o seu monitor deitado no calço para fazer a montagem do conjunto do suporte (imagem 03);

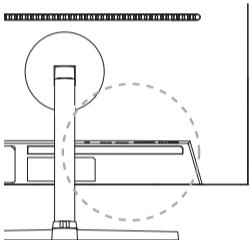
06. Realizar a montagem do conjunto base e haste de suporte na parte posterior do monitor, pressionar a alavanca e realizar o encaixe no monitor.

07. Para retirar o conjunto base e haste é necessário pressionar a alavanca de encaixe e puxar a base.



Função de cada entrada do monitor

•As entradas para cabos e conexões descritas anteriormente, estão situadas na parte traseira do seu monitor.



Conexão do cabo de alimentação

Conecte o cabo de força:

- Conecte o cabo de alimentação na entrada "AC IN" e depois na tomada.
- Conecte os demais cabos conforme uso e disponibilidade do monitor.

CONEXÕES

ENTRADA HDMI

High-Definition Multimedia Interface, ou seja, interface multimídia de alta definição. Transmite o sinal digital de vídeo do PC para o seu monitor, a figura a seguir ilustra a conexão entre o PC e o monitor.

01. Efetuar a conexão HDMI entre o Monitor e o PC conforme figura a seguir.

02. Através do botão "Menu" selecionar entre a respectiva entrada.



ENTRADA DISPLAYPORT (DP) DE ÁUDIO E VÍDEO DIGITAL.

Transmite o sinal digital de vídeo e áudio do PC para o seu monitor, a figura a seguir

ilustra a conexão entre o PC e o monitor.

01. Efetuar a conexão DP entre o Monitor e o PC conforme figura a seguir.

02. Através do botão "Menu" selecionar entre a respectiva entrada.



USB charger

Esta unidade fornece uma porta de carregamento USB de 5V 1A para carregar seus dispositivos. Primeiro, conecte o cabo USB (cabo não fornecido) ao dispositivo e conecte-o à porta de carregamento USB da unidade.

ÁUDIO OUT

A figura a seguir ilustra a conexão de saída áudio out do monitor com um periférico de áudio.

- O periférico de áudio não acompanha o produto.
- O periférico de áudio precisa ser do tipo ativo, ou seja, necessita da presença de um amplificador embutido, salvo fones de ouvido (P2 / 2 vias).
- Para o headset (P2 / 3 vias), não há compatibilidade na utilização do microfone por este meio de conexão, tendo apenas os alto falantes funcionais.

01. Efetuar a conexão AUDIO OUT entre o monitor e o periférico de áudio (P2 / 2 vias).



CONFIGURAÇÕES DE IMAGEM

Nitidez:

OverDrive: Ligado/Desligado - Diminui o tempo de resposta através da melhora entre a transição do cinza mais claro para o mais escuro;

Redução de Ruído;

Super Resolução

Controle Luminoso Dinâmico

Nível de Preto

EXIBIÇÃO

Formato de Imagem:

- Widescreen;
- 4:3;
- 1:1;
- Auto.

ÁUDIO

- Mudo – Ligado/Desligado;
- Volume – 0 ~ 100;
- Entrada de Áudio – DP/HDMI1/HDMI2.

MULTI-JANELA

Multi-Janela – Desligado/Modo PIP/Modo PBP.

Modo PIP:

Entrada Janela 2 - DP/HDMI1/HDMI2
 PIP SIZE - Pequeno/Médio/Largo.

Posição PIP – Sup. Esquerdo/ Inf. Esquerdo/ Sup. Direito/ Inf. Esquerdo.

Alternar – Alterna entre entradas.

Modo PBP*:

Entrada Janela 2 - DP/HDMI1/HDMI2.
 Alternar – Alterna entre entradas.

*Para configurar a resolução das telas em 1280x1080, se possuir uma placa de vídeo integrada é necessário configurar a resolução em sua placa de vídeo. Com o

MODELO	PARAFUSO BASE DO SUPORTE	DISTÂNCIA VESA	PARAFUSO VESA (NÃO INCLUSO)
PMG30C900WFG	M4x13mm (1 peça)	100x100mm	M4

! IMPORTANTE

- Para fixação em suporte de parede, os produtos utilizam as furações conforme tabela acima;
- Alguns modelos de suporte podem atrapalhar na conexão dos cabos com o painel traseiro;
- A profundidade do parafuso deve ser verificada de acordo com o suporte adquirido;
- Ter cuidado ao manusear o aparelho, para evitar danos a parte de plástico, na parte inferior do produto;
- Garantir espaço de aproximadamente 70mm entre o monitor e a parede, para não danificar os cabos.

⚠ ATENÇÃO

- Ao mover o monitor, não manusear e aplicar força sobre a tela para não ocorrer danos;
- Não aplicar força excessiva ao parafusar o conjunto haste + base no monitor.

ENTRADAS



•HDMI: Entradas HDMI de áudio e vídeo digital.

USB Charger.

Kensington Lock.

Entrada DisplayPort (DP) de áudio e vídeo digital.

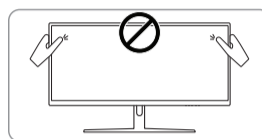
Áudio OUT.

Entrada de cabo de alimentação

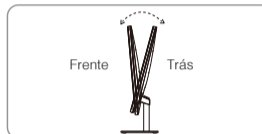
Ajuste do ângulo do monitor

01. Para ajustar o ângulo do monitor, coloque-o em uma superfície plana;

02. Ao realizar o ajuste do ângulo, segure o monitor nos dois lados do produto e jamais pressionar a tela para não danificar.



03. O ajuste do ângulo pode ser realizado movendo a tela para frente e para trás conforme figura a seguir.



MENU

Este tópico explica sobre o menu do seu monitor.

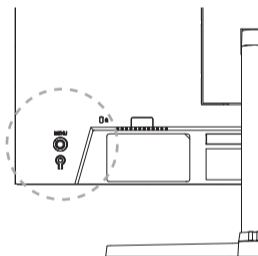
Na parte traseira do monitor estão localizados os botões de acesso e navegação (Joystick) do Menu Principal e o Botão Power.

Para acessar ao menu, pressione o botão "Menu" e para navegar entre as opções pressione os botões direcionais, o botão "Menu" faz a seleção da opção desejada.

Em menu, a partir da opção "Entrada" é possível alterar entre as entradas disponíveis no seu monitor conforme explicado no tópico "FUNÇÃO DE CADA ENTRADA DO MONITOR".

As configurações presentes no Menu são apresentadas a seguir no tópico "CONFIGURAÇÕES".

É possível acessar o menu rápido através dos direcionais do botão Joystick quando o Menu Principal não estiver ativado, conforme imagem a seguir.



Botão Menu

01. Volume

04. Entradas



02. Sem função

03. Modo Mira

01. Ajuste de Volume: Quando o modo de imagem estiver em "Padrão", é possível ajustar o brilho manualmente.

02. Sem função

03. Modo Mira: Aciona o modo mira. Ao pressionar novamente seleciona entre cor e formato da mira, para sair do modo mira pressionar "MENU"

04. Entradas: Alterar entre as entradas disponíveis no monitor, através do botão "MENU" seleciona a entrada desejada.

cabo HDMI já conectado, clique com o botão direito na área de trabalho e clique em configuração de exibição. Após isso selecione a resolução 1280x1080

Ajustar escala e layout

Alterar o tamanho do texto, dos aplicativos e de outros itens

100% (Recomendado)

Configurações de escala avançadas

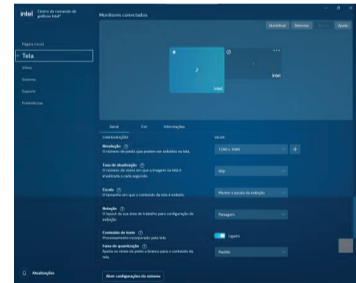
Resolução da tela

1280 x 1080

Orientação da tela

Paisagem

Para acessar as configurações vá na opção tela e em escala selecione a opção manter a escala da exibição.



OSD

- Idioma – Português / Inglês
- Posição Horizontal OSD – 0~100
- Posição Vertical OSD – 0~100
- Transparência OSD – 0~100
- Tempo Limite OSD – 0~60
- Rotação – Normal/90/180/270

OUTROS

- FreeSync Premium – Desligado/Ligado
- HDR – Desligado/Ligado
- Mira – Desligado/Ligado
- Interruptor LED – Desligado/LED1/ LED2/ LED3/ LED4/ LED5/ LED6/
- Sem Sinal (tempo) – 0~20
- Resetar

