

MANUAL DE INSTRUÇÕES



BRITANIA
DESDE 1956

GRILL E SANDUICHEIRA
BGR271



PARABÉNS PELA ESCOLHA DE MAIS UM PRODUTO DE NOSSA LINHA!

Para garantir o melhor desempenho de seu produto, **o usuário deve ler atentamente as instruções a seguir.** Recomenda-se não jogar fora este Manual de Instruções. Ele deve ser guardado para eventuais consultas.

O APARELHO DESTINA-SE SOMENTE PARA USO DOMÉSTICO



LEIA O MANUAL

⚠️ ATENÇÃO

É comum que aparelhos elétricos novos liberem uma leve fumaça ou gases durante as primeiras vezes em que eles forem utilizados. Isso acontece em virtude do aquecimento dos materiais e dos componentes usados na manufatura do aparelho. É normal e não indica a existência de defeitos no aparelho.



Para ter acesso ao manual digital (em PDF) entre em contato com o nosso SAC em horário comercial **SAC BRITÂNIA: (47) 3431-0300**

RECOMENDAÇÕES

Os símbolos no Manual de Instruções, estão interpretados como descritos à seguir:



Nota: Recomendações sobre o funcionamento, para melhor utilização.



Importante / Aviso: Recomendações que garantem a segurança do usuário



Dica: Conselhos para utilização e melhor funcionamento.



Atenção / Cuidado : Práticas que podem resultar em acidentes ou riscos.

CUIDADOS COM O PRODUTO DIARIAMENTE

• Não utilizar aparelhos apresentando qualquer tipo de dano no cordão elétrico, no plugue ou em outros componentes. Para substituir qualquer peça danificada procurar uma Assistência Técnica Autorizada, a fim de evitar riscos.

• Manter todo aparelho elétrico fora do alcance de crianças, especialmente quando estiver em uso.

• Nunca desligar o aparelho puxando pelo cordão elétrico. Segurar firmemente o plugue e então puxar para desconectar.

• Não ligar o aparelho sobre superfícies empoçadas de líquidos.

• Não deixar o aparelho ligado sem ninguém por perto.

• Para proteção contra choques ou outros acidentes não imergir o cordão elétrico, o plugue, o próprio aparelho na água ou em outro líquido.

• Não tocar em superfícies quentes. Segurar pelas alças para abrir ou mover o aparelho.

• Este aparelho não foi projetado para ser utilizado por pessoas (incluindo crianças) com capacidades físicas, sensoriais ou mentais reduzidas, ou falta de experiência e conhecimentos, exceto se forem

supervisionadas ou instruídas por uma pessoa responsável pela sua segurança.

• As crianças deverão ser supervisionadas, para assegurar de que não brinquem com o aparelho.

• Uma atenção constante será necessária durante o funcionamento do aparelho. Não deixar que este seja utilizado por crianças ou perto delas.

• Nunca deixar o cordão elétrico encostar em superfícies quentes.

• Não utilizar o aparelho próximo a produtos inflamáveis, a forno, a fogão ligados.

• Retirar o plugue da tomada elétrica antes de limpar ou mesmo quando não estiver em uso.

• O aparelho deve ser conectado a uma tomada com um contato de aterramento.

• O aparelho não deve ser operado por meio de um temporizador externo ou sistema de controle remoto separado.

• Antes de usar o aparelho, certificar-se de que a tensão da sua tomada elétrica corresponde à indicada na etiqueta do aparelho. Sempre utilizar uma tomada elétrica com a mesma tensão.

• Não utilizar adaptadores e benjamins,

RECOMENDAÇÕES

sempre ligar o produto direto a uma tomada com o padrão NBR5410 que esteja dimensionada para o produto em questão (circuito elétrico), instalada por um eletricista habilitado.

- O uso de acessórios que não sejam originais do aparelho pode prejudicar o funcionamento e causar danos ao usuário e

ao produto, além de provocar a perda da garantia.

- Para não perder a garantia e para evitar problemas técnicos não tentar consertar o aparelho em casa. Quando precisar, levá-lo à Assistência Técnica Autorizada.

- A Nota Fiscal e o Certificado de Garantia são documentos importantes e devem ser

SÍMBOLOS



Superfície quente

ATERRAMENTO

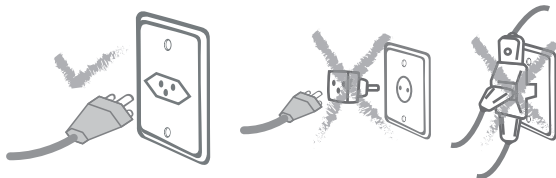
Este aparelho deverá ser conectado a uma tomada aterrada; o aterramento diminuirá o risco de choque elétrico. O plugue deverá ser inserido em uma tomada elétrica que tenha sido aterrada conforme as normas e padrões vigentes. Verificar com um eletricista qualificado ou com o serviço de Assistência Técnica Autorizada se houver dúvidas quanto ao aterramento do aparelho. Não modificar o plugue fornecido com o aparelho se não conseguir encaixá-lo na tomada elétrica. Mandar instalar uma tomada elétrica apropriada por um eletricista qualificado.

⚠ ADVERTÊNCIA



- Retirar o plugue da tomada elétrica antes de efetuar qualquer manutenção no aparelho.
- Recolocar todos os componentes antes de ligar o produto.
- Ligar o plugue em uma tomada com aterramento efetivo, conforme norma NBR5410.
- Não usar adaptadores, benjamins ou T's.

•Não seguir estas instruções pode trazer risco de morte, incêndio ou choque elétrico.



⚠ AVISO

Qualquer serviço de manutenção ou de reparos só deverá ser efetuado por um técnico credenciado. Não tentar consertar o produto por conta própria.

COMPONENTES

- 01. Luz indicadora de aquecimento;
- 02. Alça;
- 03. Pés;

- 04. Trava das placas;
- 05. Plugue e cordão elétrico;
- 06. Placas antiaderentes;



FUNCIONAMENTO

- Antes de usar o aparelho pela primeira vez, limpar a superfície das placas antiaderentes com pano úmido e untar com manteiga, margarina ou gordura.
- Inserir o plugue na tomada elétrica. A luz indicadora de aquecimento acenderá.
- Fechar o aparelho e aguardar por 3 minutos ou até o aquecimento das placas antiaderentes.
- Abrir totalmente o aparelho e colocar o alimento sobre a placa antiaderente inferior.
- Fechar o aparelho cuidadosamente. Não forçar o fechamento. Caso o alimento seja muito espesso, não forçar o fechamento afim de evitar danos no aparelho.



Imagens meramente ilustrativas.

⚠ AVISO

- Não utilizar a Trava para Armazenamento para fechar o aparelho durante sua utilização. O seu travamento durante o preparo de alimentos poderá causar danos ao aparelho.
- Enquanto o aparelho estiver em uso, a luz indicadora de aquecimento irá acender e apagar em ciclos, indicando que o termostato está mantendo a temperatura correta.
- O alimento estará pronto em alguns minutos dependendo do tipo do alimento e gosto do usuário. Abrir o aparelho e retirar o alimento da placa antiaderente utilizando uma espátula plástica própria para antiaderente.
- Depois de usar, desconectar o plugue da tomada elétrica.
- O aparelho pode grelhar carnes, aves, frutos do mar e vegetais, além de preparar com rapidez sanduíches, panquecas, ovos fritos, pizzas pequenas, omeletes e muito mais.

⚠ IMPORTANTE

As chapas quando aquecidas podem provocar queimaduras. Jamais tocar nas chapas diretamente durante ou logo após o término do funcionamento.

LIMPEZA E MANUTEÇÃO

- Após o uso, remover o plugue da tomada elétrica. Esperar esfriar para limpar.
- Secar o interior e as bordas das placas antiaderentes com papel, pano limpo seco ou levemente umedecido com água.
- Se for difícil remover qualquer sujeira, colocar um pouco de óleo vegetal morno sobre as placas antiaderentes e remover após 5 minutos, quando estiver mais fácil de ser retirado.
- Cuidado para que a umidade ou óleo não penetre na parte interna do aparelho.
- Não usar solventes, esponjas (lado verde), saponáceos ou qualquer outra substância química.
- Não remover nenhuma sujeira remanescente com objetos duros (metal) pois eles podem danificar o material das placas antiaderentes.
- Para limpar a parte externa do aparelho, utilizar apenas pano seco ou levemente umedecido com água.



ABRASIVOS



ARMAZENAMENTO

Após efetuar a limpeza, fechar a Trava para Armazenamento, enrolar o cordão elétrico no porta fio e armazenar o aparelho na posição horizontal.



PROBLEMA E SOLUÇÕES

PROBLEMA	CAUSAS	PROCEDIMENTO
Não Aquece.	Produto não está ligado na tomada elétrica.	Inserir o plugue na tomada elétrica.
	A tomada está sem energia.	Verificar se há energia, testando outro produto.
O aparelho está emitindo alguns estalos/ruidos durante o funcionamento.	Termostato acionando, gerando aumento rápido de temperatura e esta variação brusca pode resultar em estalos.	Esta é uma característica funcional do produto. Ocorre devido ao fato da temperatura aumentar rapidamente, causando dilatação de componentes internos e como consequência estalos/ruidos.
Produto está apresentando cheiro de queimado e/ou fumaça.	Produto Novo. Primeira utilização.	Característica do produto. É normal aparelhos novos apresentarem certa quantidade de fumaça e cheiro durante as primeiras utilizações. Isso acontece devido ao aquecimento dos materiais e componentes na manufatura do produto.
Antiaderente descascando e/ou soltando.	Utilização de materiais abrasivos para efetuar a limpeza.	Não usar utensílios metálicos ou materiais abrasivos na limpeza das chapas pois danificam a superfície antiaderente. Utilizar esponja macia ou pano úmido com água e detergente neutro. Tomar cuidado para não entrar água nas partes elétricas.

CERTIFICADO DE GARANTIA ELETROPORTÁTEIS

A Fabricante solicita ao consumidor a leitura prévia do Manual de Instruções para a melhor utilização do produto. A Fabricante garante seus produtos contra defeitos de fabricação durante o período estabelecido, contados a partir da data de entrega do produto expresso na nota fiscal de compra. Conforme modelo a seguir:

ELETROPORTÁTEIS	
Garantia legal*	90 Dias
Garantia adicional	270 Dias
Garantia total**	360 Dias

*A garantia legal é de 90 dias e tem seu início na data de aquisição do produto.
**A garantia total é a soma da garantia legal mais a garantia adicional.

- Os controles remotos terão garantia legal de 90 dias, mais 90 dias de garantia adicional, totalizando 180 dias.
- Os acessórios terão somente garantia legal de 90 dias.
- A Fabricante prestará serviços de Assistência Técnica, tantos os gratuitos quanto os remunerados, somente nas localidades onde mantiver Postos Autorizados.
- Em locais onde não haja Postos Autorizados, o produto deverá ser transportado, por conta e risco do consumidor. A relação de Postos Autorizados está disponível através do site **www.britania.com.br** ou através do SAC **(47) 3431-0300**. Se o consumidor vier a transferir a propriedade deste produto, a garantia ficará automaticamente transferida, respeitando o prazo de validade, contado a partir da primeira aquisição. Produtos que necessitam de serviço de instalação terão despesas e responsabilidades por conta do consumidor. O compromisso de garantia cessará caso:
 - O produto seja examinado, adulterado ou consertado fora de Assistência Técnica Autorizada.
 - Ocorra a utilização de peça ou componente não original.
 - O produto seja ligado em tensão diferente daquela para qual foi projetado.
 - O defeito seja decorrente de uso inadequado ou negligência do consumidor em relação às instruções do manual.
 - Danos sejam causados por ação de agentes da natureza (enchentes, maresia, raios, etc.).
 - O produto seja utilizado para fins não domésticos.
 - Não sejam seguidas as recomendações de conservação, conforme manual.
 - Ausência ou adulteração do número de série.

BRITÂNIA

BRITÂNIA ELETRODOMÉSTICOS S.A

Rua Hans Dieter Schmidt, 3303 - Bloco 3 - Zona Industrial Norte - Joinville - SC - CEP 89219-504
Insc. Est 24.784.565-8 CNPJ 76.492.701/0014-71

FABRICADO NA CHINA



(47) 3431-0300
www.britania.com.br

ATENDIMENTO AO CONSUMIDOR

BRITANIA

05/25 4839-00-05 736584 Rev.1