

Philco



MANUAL DE INSTRUÇÕES

LIQUIDIFICADOR PLQ2000V SMART

INTRODUÇÃO

Parabéns pela escolha de mais um produto de nossa linha.

Para garantir o melhor desempenho de seu produto, **o usuário deve ler atentamente as instruções a seguir**. Recomenda-se não jogar fora este Manual de Instruções. Ele deve ser guardado para eventuais consultas.

NOTA: É comum que aparelhos elétricos novos liberem uma leve fumaça ou gases durante as primeiras vezes em que eles forem utilizados. Isso acontece em virtude do aquecimento dos materiais e dos componentes usados na manufatura do aparelho. É normal e não indica a existência de defeitos no aparelho.

ESTE APARELHO DESTINA-SE SOMENTE PARA UTILIZAÇÃO DOMÉSTICA



Para ter acesso ao manual digital (em PDF)
acesse o QR Code ou entre em contato
com o SAC em horário comercial
SAC PHILCO: (47) 3431-0499



INSTRUÇÕES DE SEGURANÇA

- Não usar o aparelho se o cordão elétrico, o plugue ou parte do aparelho estiver danificado. Para substituir qualquer peça danificada, procurar a Assistência Técnica Autorizada a fim de evitar riscos.
- Para se proteger contra choques elétricos, não mergulhar o cordão elétrico, o plugue nem o aparelho em água ou em outro líquido.
- Desconectar o plugue da tomada elétrica quando o aparelho não estiver em uso, antes de limpá-la ou de instalar seus acessórios.
- Sempre colocar o aparelho sobre uma superfície plana e estável, longe de fontes de calor.
- Certificar-se de que o motor parou completamente antes de retirar a tampa.
- O uso de acessórios não recomendados para este aparelho poderá causar acidentes pessoais.
- Não deixar que o cordão elétrico fique pendente de mesas e balcões.
- Não usar o aparelho ao ar livre.
- Desligar o aparelho antes de mudar seus acessórios ou de se aproximar de suas partes móveis.
- Não deixar o cordão elétrico pender de bordas de mesas ou de balcões, ou tocar superfícies aquecidas.
- Evitar todo e qualquer contato com os componentes em movimento.
- Sempre certificar-se de que o aparelho foi totalmente montado e de que o seu conjunto de lâminas esteja na posição correta e bem travada antes de ligar o aparelho.
- Este aparelho possui chave de segurança e não irá operar se os acessórios não estiverem devidamente encaixados
- As temperaturas em volta do aparelho podem aumentar quando o mesmo estiver em operação tenha cuidado ao manusear.
- Este aparelho não foi projetado para ser utilizada por pessoas (incluindo crianças) com capacidades físicas, sensoriais ou mentais reduzidas, ou falta de experiência e conhecimentos, exceto se forem supervisionadas ou instruídas por uma pessoa responsável pela sua segurança.
- As crianças deverão ser supervisionadas, para assegurar de que não brinquem com o aparelho.
- Seja extremamente cuidadoso quando manusear as laminas especialmente enquanto estiver montando, desmontando e limpando, pois as lâminas são muito afiadas.
- Nunca posicione o aparelho perto de saídas de gás ou próximo de áreas com grande intensidade de calor como fornos e fogões.
- O aparelho não deve ser operado por meio de um temporizador externo ou sistema de controle remoto separado.

- Caso o alimento fique preso não utilizar os dedos para empurrá-los. Desligar o aparelho e desconectar o seu plugue da tomada elétrica. Em seguida, desmontar o aparelho para retirar o alimento que ficou preso.
- Para não perder a garantia e evitar problemas técnicos, não tentar consertar o aparelho. Se necessário, levá-lo à Assistência Técnica Autorizada.
- A nota fiscal e o certificado de garantia são documentos importantes e devem ser guardados para efeito de garantia.
- Antes de usar o aparelho, certificar-se de que a tensão da sua tomada elétrica corresponde à indicada na etiqueta do aparelho. Sempre utilizar uma tomada elétrica com a mesma tensão.
- Não utilizar adaptadores e benjamins, sempre ligar o produto direto a uma tomada com o padrão NBR5410 que esteja dimensionada para o produto em questão (circuito elétrico), instalada por um eletricista habilitado.
- Tomar cuidado se líquidos quentes forem colocados no liquidificador pois eles podem ser ejetados do aparelho de forma repentina.

Aviso importante : Qualquer serviço de manutenção ou de reparos só deverá ser efetuado por um técnico credenciado. Não tentar consertar o aparelho por conta própria.



ADVERTÊNCIA



- Retirar o plugue da tomada elétrica antes de efetuar qualquer manutenção no aparelho.
- Recolocar todos os componentes antes de ligar o produto.
- Não usar adaptadores, benjamins ou T's.

• Não seguir estas instruções pode trazer risco de morte, incêndio ou choque elétrico.

COMPONENTES

- 01. Sobretampa dosadora
- 02. Tampa
- 03. Alça da jarra
- 04. Jarra
- 05. Lâmina
- 06. Corpo do aparelho
- 07. Botão Liga/Desliga
- 08. Botão de funcionamento
- 09. Botão Pulsar e Gelo
- 10. Pé com ventosa



imagens meramente ilustrativas

ATENÇÃO

Antes de conectar o produto na tomada elétrica, certifique-se que a tensão da rede elétrica seja a mesma indicada na etiqueta do produto.

PRIMEIRA UTILIZAÇÃO

Antes de utilizar o aparelho pela primeira vez, lave a jarra do liquidificador.

ENCAIXES

1 - Encaixe a lâmina na jarra.

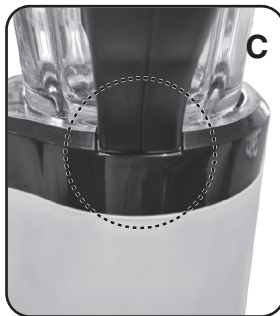
ATENÇÃO

Para a lâmina ficar bem encaixada deve-se girar a base da lâmina até encontrar com o final do curso da jarra. Caso isso não aconteça a jarra não encaixará no corpo do aparelho (**A** final de curso da jarra e **B** final de curso da lâmina).

2 - Encaixe a jarra no corpo do liquidificador.

ATENÇÃO

Para encaixar a jarra no corpo do liquidificador, não precisa girar a jarra somente encaixar no local correto, conforme imagem **C**.

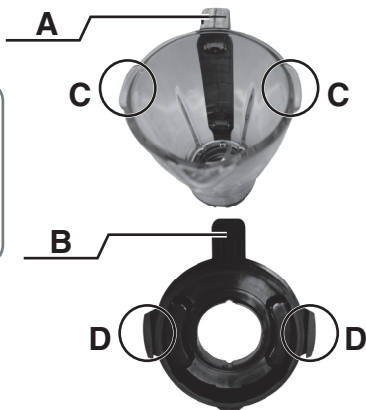


FUNCIONAMENTO

3 - Encaixe a tampa na jarra;

ATENÇÃO

Para encaixar a tampa corretamente, encaixe as travas da tampa nas travas da jarra. Travas **A** com **B** e travas **C** com **D**, conforme imagem. Para isso pressione a tampa contra a jarra e gire sentido horário.



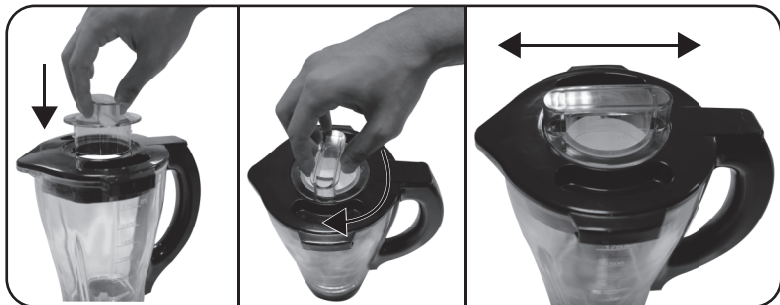
4 - Encaixe a sobretampa dosadora na tampa.

ATENÇÃO

Encaixe a sobretampa observando os pontos com pequenos pinos de encaixe que combinam perfeitamente com o encaixe da tampa, em seguida para travar a tampa gire ela em sentido anti-horário, de forma que o

pegador da sobretampa fique alinhado com a alça e o bico da jarra. Para destravar e só girar sentido horário e puxar.

imagens meramente ilustrativas



FUNÇÕES

Para utilizar o liquidificador é simples, depois que todas as peças estiverem encaixadas corretamente, ligue o plugue na tomada, aperte o botão

01 LIG./DESL.

Aperte o botão para habilitar o painel de funções, em seguida aperte a opção desejada.

02 SMART CONTROL

O liquidificador identifica o tipo de alimento, realizando um ciclo pré-programado de acordo com a densidade do alimento, adequando a velocidade e tempo para um resultado perfeito. Esta opção tem a função auto-stop, que desliga o liquidificador automaticamente, quando o alimento atingir uma textura homogênea.

03 PULSAR / ICE

Este botão possui duas funções, com um click você seleciona a função pulsar, ideal para alimentos mais duros ou quando você desejar deixar pedaços mais inteiros. Com dois cliques, você ativa a função ICE, que tritura o gelo até a consistência de "raspadinha".

NOTA

Para encerrar a função antes do ciclo, aperte o botão da função escolhida novamente.

ATENÇÃO

A jarra deste produto, não resiste a mudanças bruscas de temperatura. Ex: após bater um alimento quente, espere a jarra esfriar para lavar em água gelada ou processar um alimento gelado.

DICA: UTILIZE A SOBRETAMPA COMO COPO MEDIDOR.



imagens meramente ilustrativas

ATENÇÃO

Sempre que realizar qualquer limpeza ou manutenção, desligue o aparelho e retire o plugue da tomada elétrica.

- Utilize uma esponja macia com um pouco de água e detergente neutro para limpeza da parte de fora da base do aparelho.
- Todas as partes, exceto a base do aparelho, podem ser lavadas em lava-louças ou em água morna e sabão. Após, seque com um pano macio ou papel toalha.

ATENÇÃO

Não utilize solventes ou materiais abrasivos (sapólios, pastas, esponja de aço ou escovas), na limpeza do produto. Estes materiais podem danificar o seu produto.

sendo utilizado, desligue-o, desconecte o plugue da tomada e mantenha-o em lugar seco, seguro e longe do alcance de crianças e de animais domésticos. De preferência em sua embalagem original.

- O cabo elétrico não deve ser torcido, puxado e nem enrolado ao redor do aparelho, pois poderá ocorrer o rompimento dos fios internos.
- Se o cabo elétrico estiver torcido, distorça-o antes de utilizar o produto.

- Nunca imergir o produto, a base, o plugue e nem o cabo elétrico em água ou outros líquidos, pois pode danificar os circuitos elétricos do aparelho, além do risco de choque elétrico.

CONSERVAÇÃO

- Depois de limpar, remonte o acoplamento das lâminas com a jarra. Encaixe a jarra montada na base do seu aparelho.
- Conserve seu produto em boas condições de uso. Quando não estiver

TABELA DE PROBLEMAS X SOLUÇÕES

PROBLEMA

SOLUÇÃO

O painel não está ligando.

- Verifique se a tampa está bem encaixada.
- Verifique se a jarra está posicionada corretamente.

A função smart control não funciona

- Verifique se o painel está desbloqueado (se você já clicou no botão one/off) e as luzes do painel acenderam.



RECEITAS

SUCO DE CENOURA COM LARANJA

Ingredientes:

- 630g de cenoura;
- 1050ml de suco de laranja;

Modo de preparo: Raspe a cenoura e corte em cubos pequenos de 1,5 cm. Coloque na jarra. Adicione o suco de laranja. Bata todos os ingredientes pressionando a função pulsar por 30 segundos. Caso deseje, o usuário poderá adoçar utilizando adoçante, mel ou açúcar a gosto.

Obs: Deixe o liquidificador descansar por 5 minutos a cada preparo.

SMOOTHIE DE CACAU COM BANANA

Ingredientes:

- Meia colher de sopa de cacau em pó;
- 1 banana madura congelada;
- Meia colher de café de canela em pó;
- 250ml de leite gelado

Modo de preparo:

Bata todos os ingredientes no liquidificador na função **smart control**.

SUCO VERDE ENERGIZANTE

Ingredientes:

- 1 Limão;
- 2 Folhas de couve;
- 1 Pedacinho de 1 cm de gengibre;
- 1 Litro de água gelada.

Modo de preparo:

Lave bem as folhas de couve, esprema o suco do limão e descasque o gengibre, coloque tudo dentro do liquidificador junto com a água gelada (se preferir diminua a quantidade de água e adicione gelo). Bata tudo na função **smart control**.

RASPADINHA DE LIMÃO

Ingredientes:

- 1 Lata de leite condensado;
- Meia xícara de chá de suco de limão;
- Raspas de 1 limão;
- Gelo (quantidade que desejar).

Modo de preparo:

- Bata o gelo na função **pulsar/íce** e reserve.
- Bata todos os outros ingredientes na função **smart control** e reserve.
- Faça montes de gelo em copos ou taças, despeje o creme de limão sobre o gelo, coloque um canudinho e sirva.

CERTIFICADO DE GARANTIA ELETROPORTÁTEIS

A Fabricante solicita ao consumidor a leitura prévia do Manual de Instruções para a melhor utilização do produto. A Fabricante garante seus produtos contra defeitos de fabricação durante o período estabelecido, contados a partir da data de entrega do produto expresso na nota fiscal de compra. Conforme modelo a seguir:

ELETROPORTÁTEIS	
Garantia legal*	3 Meses
Garantia adicional	9 Meses
Garantia total**	12 Meses

*A garantia legal é de 3 meses e tem seu início na data de aquisição do produto.
**A garantia total é a soma da garantia legal mais a garantia adicional.

- Os controles remotos terão garantia legal de 3 meses, mais 3 meses de garantia adicional, totalizando 6 meses.
- Os acessórios terão somente garantia legal de 3 meses.

A Fabricante prestará serviços de Assistência Técnica, tantos os gratuitos quanto os remunerados, somente nas localidades onde mantiver Postos Autorizados.

Para que você exerça a garantia constante neste certificado, será necessário informar alguns de seus dados pessoais, como por exemplo: nome, CPF, endereço e telefone às nossas Assistências Técnicas, a fim de que seja aberta ordem de serviço. Em cumprimento à Lei Geral de Proteção de Dados, a fabricante informa que estes dados poderão ser compartilhados com nossos prestadores de serviço, somente quando necessário para a conclusão do atendimento em garantia.

Em locais onde não haja Postos Autorizados, o produto deverá ser transportado, por conta e risco do consumidor. A relação de Postos Autorizados está disponível através do site ***www.philco.com.br*** ou através do **SAC (47) 3431-0499**. Se o consumidor vier a transferir a propriedade deste produto, a garantia ficará automaticamente transferida, respeitando o prazo de validade, contado a partir da primeira aquisição. Produtos que necessitam de serviço de instalação terão despesas e responsabilidades por conta do consumidor. O compromisso de garantia cessará caso:

- O produto seja examinado, adulterado ou consertado fora de Assistência Técnica Autorizada.
- Ocorra a utilização de peça ou componente não original.
- O produto seja ligado em tensão diferente daquela para qual foi projetado.
- O defeito seja decorrente de uso inadequado ou negligência do consumidor em relação às instruções do manual.
- Danos sejam causados por ação de agentes da natureza (enchentes, maresia, raios, etc.).
- O produto seja utilizado para fins não domésticos.
- Não sejam seguidas as recomendações de conservação, conforme manual.
- Ausência ou adulteração do número de série.

BRITÂNIA ELETRODOMÉSTICOS S.A

Rua Hans Dieter Schmidt, 3303 - Bloco 3 - Zona Industrial Norte

Joinville - SC - CEP 89219-504 - Insc. Est 24.784.565-8 CNPJ 76.492.701/0014-71

FABRICADO NA CHINA

