

CERTIFICADO DE GARANTIA

A Fabricante solicita ao consumidor a leitura prévia do Manual de Instruções para a melhor utilização do produto. A Fabricante garante seus produtos contra defeitos de fabricação durante o período estabelecido, contados a partir da data de entrega do produto expresso na nota fiscal de compra. Conforme modelo a seguir:

ELETROPORTÁTEIS	
Garantia legal*	90 Dias
Garantia adicional	270 Dias
Garantia total**	360 Dias

*A garantia legal é de 90 dias e tem seu início na data de aquisição do produto.
**A garantia total é a soma da garantia legal mais a garantia adicional.

•A Fabricante prestará serviços de Assistência Técnica, tantos os gratuitos quanto os remunerados, somente nas localidades onde mantiver Postos Autorizados.

Para que você exerça a garantia constante neste certificado, será necessário informar alguns de seus dados pessoais, como por exemplo: nome, CPF, endereço e telefone às nossas Assistências Técnicas, a fim de que seja aberta ordem de serviço. Em cumprimento à Lei Geral de Proteção de Dados, a Britânia informa que estes dados poderão ser compartilhados com nossos prestadores de serviço, somente quando necessário para a conclusão do atendimento em garantia.

•Em locais onde não haja Postos Autorizados, o produto deverá ser transportado, por conta e risco do consumidor. A relação de Postos Autorizados está disponível através do site www.philco.com.br ou através do **SAC (47) 3431-0499**.

Se o consumidor vier a transferir a propriedade deste produto, a garantia ficará automaticamente transferida, respeitando o prazo de validade, contado a partir da primeira aquisição.

Produtos que necessitam de serviço de instalação terão despesas e

responsabilidades por conta do consumidor. O compromisso de garantia cessará caso:

- O produto seja examinado, adulterado ou consertado fora de Assistência Técnica Autorizada.
- Ocorra a utilização de peça ou componente não original.
- O produto seja ligado em tensão diferente daquela para qual foi projetado.
- O defeito seja decorrente de uso inadequado ou negligência do consumidor em relação às instruções do manual.
- Danos sejam causados por ação de agentes da natureza (enchentes, maresia, raios, etc.).
- O produto seja utilizado para fins não domésticos.
- Não sejam seguidas as recomendações de conservação, conforme manual.
- Ausência ou adulteração do número de série.

Rua Vergílio Prochnow,
200, Bloco B - Joinville - SC
CEP 89239.270

Insc. Est. 257.125.566
CNPJ 76.492.701/0011-29

INDÚSTRIA BRASILEIRA

02/24 8115-00-05 01000702 Rev. 1

Suco de Cenoura com Limão

Ingredientes
- 800g de cenoura cortada
- 1200ml de água
- Suco de 1 limão
- Açúcar a gosto

Modo de Preparo
Descasque e lave as cenouras e corte-as em cubos de aproximadamente 1,5 cm. coloque a água no copo do liquidificador e adicione a cenoura, coloque a tampa e coloque o copo no liquidificador e ligue na velocidade máxima por 1 minuto, passe a mistura em uma peneira fina, adicione o suco de limão e açúcar a gosto e sirva.

Receitas 

Bolo de Cenoura

Ingredientes
- O bagoço que restou do suco de Cenoura com Limão
- 4 Ovos inteiros
- ½ Xícara (chá) de óleo
- 1 Cenoura pequena em rodélas (aprox. 100g)
- 1 e ½ xícara (chá) de farinha de trigo
- 2 Xícaras (chá) de açúcar
- 1 Colher (sopa) de fermento

Modo de Preparo
Preaquecer o forno a 180°C. Untar e enfarinhar uma assadeira retangular média. Retirar o filtro e deixar o bagoço no copo. Acrescentar os ovos, o óleo e a cenoura. Triturar bem, utilizando a velocidade 3. Em uma tigela, misturar todos os ingredientes secos. Com o aparelho na velocidade 3, acrescentar essa mistura aos poucos. Despejar a mistura na forma e levar ao forno por aproximadamente 40 minutos ou até que, ao espetar um palito no centro, este saia seco.



LIQUIDIFICADOR
PLQ1310

PARABÉNS, VOCÊ ACABA DE ADQUIRIR UM PRODUTO DE QUALIDADE PHILCO!
Para garantir o melhor desempenho e durabilidade de seu produto, recomendamos que leia todo o manual antes de utilizá-lo e guarde-o para eventuais consultas.

O APARELHO DESTINA-SE SOMENTE PARA USO DOMÉSTICO

 **Advertência**

- Não seguir estas instruções pode trazer risco de morte, incêndio ou choque elétrico.**
- Retirar o plugue da tomada elétrica antes de efetuar qualquer manutenção no aparelho.
 - Não usar adaptadores, benjamins ou T's.



Philco



1 Instruções de Segurança

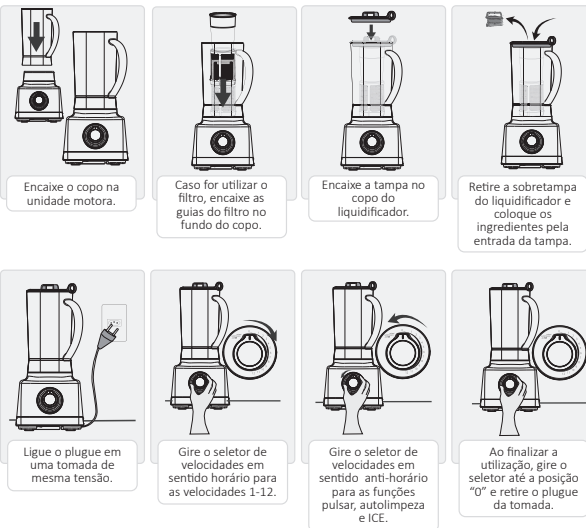
- Não usar o aparelho se o cordão elétrico, o plugue ou parte do aparelho estiver danificado. Para substituir qualquer peça danificada, procurar a Assistência Técnica Autorizada a fim de evitar riscos.
- Para se proteger contra choques elétricos, não mergulhar o cordão elétrico, o plugue nem o aparelho em água ou em outro líquido.
- Desconectar o plugue da tomada elétrica quando o aparelho não estiver em uso, antes de limpá-la ou de instalar seus acessórios.
- Sempre colocar o aparelho sobre uma superfície plana e estável, longe de fontes de calor.
- Depois de usar o aparelho, deixar os controles eletrônicos para a posição "0". Certificar-se de que o motor parou completamente antes de retirar a tampa.
- O uso de acessórios não recomendados para este aparelho poderá causar acidentes pessoais.
- Desligar o aparelho antes de mudar seus acessórios ou de se aproximar de suas partes móveis.
- Não deixar o cordão elétrico pender de bordas de mesas ou de balcões, ou tocar superfícies aquecidas.
- Evitar todo e qualquer contato com os componentes em movimento.
- Sempre certificar-se de que o aparelho foi totalmente montado e de que a sua tampa esteja na posição correta e bem travada antes de ligar o aparelho.
- As temperaturas em volta do aparelho podem aumentar quando o mesmo estiver em operação tenha cuidado ao manusear.
- Este aparelho não foi projetado para ser utilizada por pessoas (incluindo crianças) com capacidades físicas, sensoriais ou mentais reduzidas, ou falta de experiência e conhecimentos, exceto se forem supervisionadas ou instruídas por uma pessoa responsável pela sua segurança.

- As crianças deverão ser supervisionadas, para assegurar de que não brinquem com o aparelho.
- Seja extremamente cuidadoso quando manusear as lâminas especialmente enquanto estiver montando, desmontando e limpando, pois as lâminas são muito afiadas.
- Nunca posicione o aparelho perto de saídas de gás ou próximo de áreas com grande intensidade de calor como fornos e fogões.
- Caso o alimento fique preso não utilizar os dedos para empurrá-los. Sempre desligar o aparelho e desconectar o seu plugue da tomada elétrica. Em seguida, desmontar o aparelho para retirar o alimento que ficou preso.
- Para não perder a garantia e evitar problemas técnicos, não tentar consertar o aparelho. Se necessário, levá-lo à Assistência Técnica Autorizada.
- A nota fiscal e o certificado de garantia são documentos importantes e devem ser guardados para efeito de garantia.
- O aparelho não deve ser operado por meio de um temporizador externo ou sistema de controle remoto separado.
- Antes de usar o aparelho, certificar-se de que a tensão da sua tomada elétrica corresponde à indicada na etiqueta do aparelho. Sempre utilizar uma tomada elétrica com a mesma tensão.
- Não utilizar adaptadores e benjamins, sempre ligar o produto direto a uma tomada com o padrão NBR5410 que esteja dimensionada para o produto em questão (circuito elétrico), instalada por um electricista habilitado.
- Tomar cuidado se líquidos quentes forem colocados no liquidificador pois eles podem ser ejetados do aparelho de forma repentina.

2 Componentes



3 Funcionamento



4 Advertências de uso

- É importante antes da primeira utilização efetuar o procedimento de limpeza, verifique o item limpeza para maiores detalhes.
- Para servir o suco ou vitamina direto do copo mantenha a tampa encaixada com a abertura posicionada à saída da jarra.
- Quando utilizar o filtro com frutas muito duras e fibrosas corte as em cubos e adicione aos poucos através da sobre tampa, isso facilitará a liquidificação.
- Alimentos duros ou mais consistentes devem ser adicionados em pedaços pequenos, através da abertura da sobretampa com o aparelho em funcionamento.
- Quando moer castanhas recomendamos a utilização das velocidades 2 a 3.
- Não adicionar mais de uma xícara de alimentos sólidos em grãos e não ultrapassar um minuto de operação.
- Para triturar gelo, colocar um copo com água e acrescentar as pedras moderadamente com o aparelho em funcionamento.
- Não coloque quantidades exageradas de gelo para triturar, pois os mesmos podem danificar as lâminas.
- Não ligar o aparelho com o copo vazio.
- Não usar produtos abrasivos, saponáceos e outros, pois podem danificar o aparelho.
- O filtro deve ser usado apenas para preparar sucos. Para outros usos, o filtro deve ser retirado para não prejudicar o desempenho do produto.
- Quando utilizar o filtro, não ultrapassar a capacidade máxima de 750ml.
- Sempre acrescentar líquido durante a utilização do produto para fazer suco, principalmente com alimentos fibrosos, como manga, vegetais, entre outros.
- É comum que aparelhos elétricos novos liberem uma leve fumaça ou gases durante as primeiras vezes em que eles forem utilizados. Isso acontece em virtude do aquecimento dos materiais e dos componentes usados na manufatura do aparelho. É normal e não indica existência de defeitos no aparelho.

IMPORTANTE!

Não utilizar qualquer tipo de objeto para empurrar o alimento contra as facas com o produto ligado. Caso o alimento fique fora do alcance das facas (bloqueado no copo ou filtro, adicionar líquido). Se ainda assim não for possível processar o alimento, desligar o aparelho e desconectar o plugue da tomada para retirar ou movimentar o alimento bloqueado.



Nunca deixe o produto em funcionamento sem supervisão. A cada 2 minutos de operação é necessário uma pausa de pelo menos 10 minutos, antes de utilizar novamente.

5 Utilização da tampa



6 Dicas de uso



Sobretampa Xícara

Seu liquidificador acompanha uma sobretampa que pode ser utilizada como dosadora e xícara. Para utilizá-la, basta desencaixar o componente da tampa e colocar o ingrediente no interior da sobretampa.



Porta Fio

Ao final da utilização, é possível enrolar o fio na parte inferior da unidade motora. Após enrolar, encaixe o plugue no compartimento. Ao guardar o fio, o produto deverá estar desmontado.

7 Limpeza e Conservação

Função Autolimpeza

- Colocar aproximadamente 500 ml de água fria ou morna.
- Acrescentar detergente.
- Girar o seletor para a posição "PULSAR / AUTO LIMPEZA" por alguns segundos.
- Enxaguar o copo em água corrente.

Observação: Para receitas mais gordurosas usar água morna com detergente e repetir a operação.

Limpeza da base

- Desligar o aparelho e retirar o plugue da tomada elétrica.
- Para limpar, utilizar apenas um pano limpo e seco ou levemente umedecido com água.

Observação: Não utilizar solventes, substância químicas ou mergulhar em líquidos.



Não lavar em lava louças



Utilizar somente detergente.



Não lavar em lava louças



Limpar apenas com um pano úmido.