

Nº	MODIFICAÇÃO	POR	DATA
0	Liberação de Arquivo	Jeferson	08-01-2010
1	Inclusão da informação sobre protetor térmico (pág 9)	Jeferson	08-01-2010
2	alteração da imagem de desmontagem do copo	Ari Jr	28-02-2012
3	Adição da informação referente à SGS, na pág. 02.	Dieli	22-10-2012



PROJ.		DATA		MATERIAL	QUANTIDADE	
DES.	Dieli	DATA	22-10-2012	TRATAMENTO	TOL. N ESPECIF.	ESCALA
VERIF.	Alexandre	DATA	22-10-2012			SEM ESCALA
APROV.	Nayana	DATA	22-10-2012	PRODUTO	ESTRUTURA	FOLHA
				Liquidificador PH5000cl	770312	1/1
				TÍTULO	NÚMERO	REV.
				Folheto de instruções - User Manual	527-05/00	3

H  
G  
F  
E  
D  
C  
B  
A

ESTE DESENHO É PROPRIEDADE EXCLUSIVA DA BRITÂNIA ELETRODOMÉSTICOS LTDA. E NÃO PODERÁ SER UTILIZADO POR TERCEIROS

1 2 3 4 5 6 7 8 9 10 11

# INTRODUÇÃO

Parabéns pela escolha do Liquidificador **Philco**.

Para garantir o melhor desempenho de seu produto, **ler atentamente as instruções a seguir. Recomenda-se não jogar fora este Manual de Instruções**, deve-se guardá-lo para eventuais consultas.

**Nota:** É comum que aparelhos elétricos novos liberem uma leve fumaça ou gases durante as primeiras vezes em que eles forem utilizados. Isso acontece devido ao aquecimento dos materiais e componentes usados na manufatura do aparelho. É normal e não indica a existência de defeitos no aparelho.

## COMPONENTES

1. Sobretampa transparente.
2. Tampa.
3. Alça.
4. Copo de vidro.
5. Botão de controle: Desl, Lig e controle de velocidade.
6. Função Smoothie: Botão para misturas cremosas com luz indicadora.
7. Função Ice: Botão para trituração de pedras de gelo com luz indicadora .
8. Função Auto-limpeza com luz indicadora.
9. Cordão elétrico.
10. Plugue.
11. Luz do botão de controle: Indica que o aparelho está ligado a rede elétrica.
12. Lâmina



## CUIDADOS

- Não utilizar aparelhos apresentando qualquer tipo de dano no cordão elétrico, no plugue nem em outros componentes. Para substituir alguma peça danificada, o usuário deve procurar a *Assistência Técnica Autorizada Philco*, a fim de evitar riscos.
- Manter o aparelho elétrico fora do alcance de crianças, especialmente quando ele estiver em uso.
- Não deixar crianças ou pessoas incapacitadas utilizarem o produto.
- O liquidificador deve estar sempre desligado antes de ser conectado ou desconectado de uma tomada elétrica. Nunca desconectar o plugue puxando-o pelo cordão elétrico.
- Apertar firmemente o plugue; então, puxá-lo para desconectar.
- Não ligar o aparelho sobre superfícies empoçadas de líquidos.
- Não deixar o aparelho ligado sem ninguém por perto.
- Muito cuidado para evitar acidentes ao manusear lâminas ou peças cortantes.
- Para evitar acidentes, deve-se evitar contato e manter cabelos, roupas, bem como outros utensílios longe das partes móveis do aparelho.
- Evite retirar o copo de vidro com o aparelho em funcionamento.
- Nunca colocar as mãos ou objetos dentro do copo de vidro com o aparelho ligado.
- Para proteção contra choques ou outros acidentes, não imergir o cordão elétrico, o plugue nem o próprio aparelho em água ou em outro líquido.
- Não deixar o cordão elétrico pender de mesas ou balcões.
- Não colocar o liquidificador em cima ou perto de fogões a gás ou elétricos nem dentro de fornos aquecidos.
- Retirar o plugue da tomada elétrica antes de limpar ou mesmo quando ele não estiver em uso.
- O uso de acessórios que não sejam originais do aparelho pode prejudicar o funcionamento e causar danos ao usuário e ao produto, além de causar a perda da garantia.
- Não limpar o liquidificador com esponjas metálicas. Partículas metálicas poderão se soltar da esponja e entrar em contato com os componentes elétricos do aparelho, criando risco de choque elétrico.
- Para não perder a garantia e para evitar problemas técnicos, o usuário não deve consertar o aparelho em casa. Se necessário, ele deve levá-lo à *Assistência Técnica Autorizada Philco*.
- A nota fiscal e o certificado de garantia são documentos importantes e devem

## MONTAGEM DO COPO DE VIDRO

•A montagem deste aparelho é simples e prática, basta apenas encaixar o copo de vidro na base do aparelho conforme mostrado na **figura 1**. Não é necessário girar o copo para encaixá-lo.

**Nota:** Certifique-se de que o produto esteja desligado da rede elétrica.

•Após encaixar o copo, encaixar primeiramente a tampa e depois a sobretampa.

•Deixar a aba da tampa ligeiramente desalinhada com a aba do copo de modo a facilitar a remoção da tampa posteriormente conforme **figura 2**.

**Nota:** A tampa possui sistema de vedação emborrachado que evita vazamentos durante a utilização do aparelho.

### REMOVENDO A TAMPA

•Remover primeiramente a sobretampa.

•Forçar com o polegar de baixo para cima aproveitando-se do desalinhamento da tampa com o copo de vidro conforme **figura 4** e **figura 5**.



Figura 1



Figura 2



Figura 4



Figura 5

## FUNCIONAMENTO

Este produto conta com dispositivo eletrônico para controle de velocidade e demais funções.

### IMPORTANTE:

- Antes de encaixar o copo de vidro na base, certificar que o botão de controle esteja na posição **DESL** (desligado).
- O aparelho possui um dispositivo de segurança que só permite o acionamento com o copo devidamente encaixado na base.
- Quando o botão de controle estiver na posição **LIG** (ligado) as luzes dos botões das funções (Smoothie, Ice e Auto-limpeza) começarão a piscar. Isso indica que o liquidificador estará em modo de espera aguardando que uma destas funções seja acionada.
- Ao pressionar um dos botões as demais luzes apagarão ficando acesa apenas a do botão pressionado. Ao fim do processo as três luzes voltarão a piscar.

### Função Smoothie

Esta função serve para preparar misturas cremosas Ex.: Vitamina, Smoothies, sopas cremosas entre outras receitas.

A função possui um período de funcionamento de aproximadamente 1 (um) minuto, após isso o liquidificador desligará automaticamente.

#### Modo de usar.

**1**-Adicionar os ingredientes de acordo com a receita desejada.

**2**-Girar o botão de controle para a posição **LIG** (ligado).

**3**-Pressionar o botão **SMOOTHIE** e o processo irá iniciar.

**Nota:** Para melhores resultados deixar o processo ocorrer por completo. Caso seja necessário interrompe-lo pressionar novamente o botão **SMOOTHIE**.

### Função ICE

Esta função é destinada a trituração de gelo. A mesma possui um período de funcionamento de aproximadamente 30 (trinta) segundos, possuindo também o controle automático de velocidade que facilita o processo de trituração.

## Modo de usar.

- 1-Colocar uma pequena quantidade de gelo.
- 2-Girar o botão de controle para a posição **LIG** (ligado).
- 3-Pressionar o botão **ICE**, o processo irá iniciar.
- 4-Adicione mais pedras de gelo de acordo com a necessidade moderadamente utilizando a abertura da sobretampa.
- 5-Se desejar interromper o processo pressione novamente o botão **ICE**.

**Nota:** Não coloque pedaços de gelo muito grande, utilize pedaços de 3x3x3cm e não exceda a quantidade de mais de um copo de gelo.

## Utilizando as velocidades

- Para utilizar as velocidades, girar o botão de controle até a posição **MIN**, deste ponto em diante o liquidificador possui diversos níveis de velocidade para ser utilizado de acordo com o tipo de alimento a ser misturado.
- Para uma máxima velocidade e potência posicionar o botão de controle até o nível **MAX**.
- Para desligar o aparelho posicionar o botão de controle na posição **DESL** (desligado).

**Nota:** Ao utilizar os níveis de velocidade as funções (Smoothie, Ice e Auto-limpeza) ficarão inoperantes.



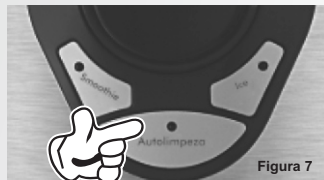
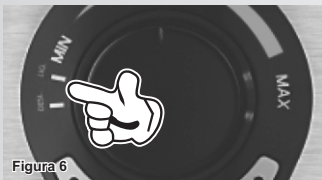
## DICAS DE USO

- É importante antes da primeira utilização efetuar o processo de auto-limpeza verifique item **LIMPEZA** para maiores detalhes.
- Alimentos duros ou mais consistentes devem ser adicionados em pedaços pequenos, através da abertura da sobretampa com o aparelho em funcionamento.
- Não adicionar mais de uma xícara de alimentos sólidos em grãos e não ultrapassar um minuto de operação.
- Para triturar gelo, colocar um copo com água e acrescentar as pedras moderadamente com o aparelho em funcionamento.
- Não ligar o aparelho com o copo de vidro vazio.
- Não usar produtos abrasivos, saponáceos e outros, pois eles podem danificar o aparelho.

# LIMPEZA

Para uma limpeza rápida e eficaz do copo de vidro e das lâminas utilizar a função **Auto-Limpeza**:

- 1-Colocar aproximadamente 500ml de água fria ou morna.
- 2-Acrescentar um pouco de detergente neutro.
- 3-Girar o botão de controle para a posição **LIG** (ligado) conforme indicado na **figura 6**.
- 4-Pressionar o botão **AUTO-LIMPEZA** conforme indicado na **figura 7**.
- 5-Depois o término enxaguar o copo em água corrente.



**Nota:** quando o liquidificador for utilizado pela primeira vez efetue o processo de limpeza duas vezes.

## Observação:

- A função auto-limpeza tem um período de funcionamento de aproximadamente 1 (um) minuto sendo que o liquidificador desliga automaticamente após o processo.
- Para garantir melhor eficácia na limpeza deixar o processo ocorrer por completo, caso seja necessário interrompe-lo pressionar novamente o botão auto-limpeza.
- Para receitas mais gordurosas usar água morna com detergente e repetir a operação.
- Tenha cuidado ao tocar nas lâminas pois são muito afiadas.

## Para a limpeza da base:

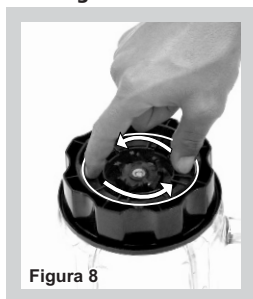
- 1) Desligar o aparelho e retirar o plugue da tomada elétrica.
- 2) Para limpar utilizar apenas um pano limpo e seco ou levemente umedecido com água. Não utilizar solventes ou qualquer outra substância química.

## Limpeza do copo

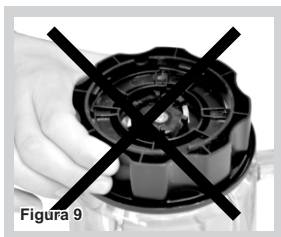
Em caso de sujeiras persistentes, poderá ser feita uma limpeza mais completa das lâminas e do copo. Seguir instruções abaixo.

### Desmontando o copo.

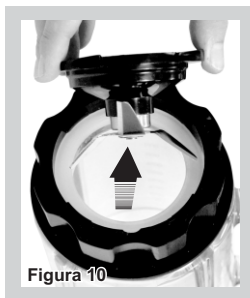
**1-**Remover o conjunto de Lâmina girando a parte interna da base do copo no sentido anti-horário conforme **figura 8**.



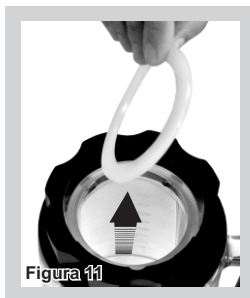
**NOTA:** Não forçar a parte externa do copo conforme mostrado na **figura 9**.



**2-**Remover a base com lâminas conforme **figura 10**.



**3-**Remover o anel de vedação conforme **figura 11**.



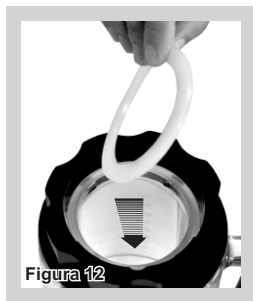
**NOTA:** Lavar separadamente com detergente neutro cada item e secalos.

### CUIDADO:

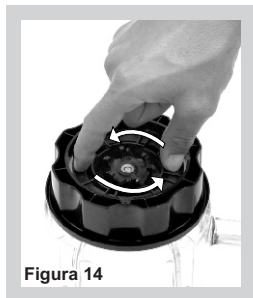
- Ao manipular as lâminas tenha muito cuidado pois são muito afiadas e podem provocar acidentes.

### Montando o copo.

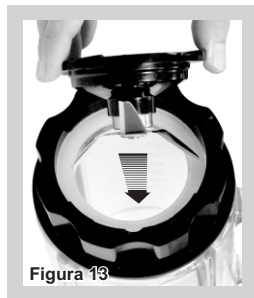
**1-**Encaixar o anel de vedação conforme **figura 12**.



**3-**Girar no sentido horário até que a base com lâminas esteja bem presa conforme **figura 14**.



**2-**Encaixar a base com lâminas conforme **figura 13**.



# PROBLEMAS E SOLUÇÕES

## 1 • O APARELHO NÃO LIGA

Copo de vidro não encaixado na base.

O aparelho possui uma chave de segurança que só liga com o copo devidamente encaixado.

O aparelho está ligado na tensão incorreta (aparelho 220V ligado em 127V)

Orientar para verificar a tensão na etiqueta do produto e a tensão das tomadas

Produto não está ligado na tomada elétrica

Inserir o plugue na tomada elétrica

Botão de controle na posição desligado

Girar o botão de controle até a posição ligado e utilizar uma das funções pretendidas ou girar o botão até a velocidade desejada (ver item funcionamento).

A tomada esta sem energia

Verificar se há energia testando a tomada com outro eletrodométicos

## 2 • VAZAMENTO DE LÍQUIDOS

Tampa mal encaixada

Encaixar corretamente a tampa no copo

Excesso de líquidos ou alimentos no copo.

Não ultrapassar o nível indicado no copo de 1800ml.

Base inferior das lâminas e anel de vedação mal encaixados.

remover os ingredientes em seguida verificar se o conjunto inferior do copo e anel de vedação estão bem encaixados (consulte o item limpeza do copo).

## 3 • COPO NÃO ENCAIXA NA BASE

Objeto obstruindo dentro do compartimento da base.

Remover o objeto.

## 4 • FUNÇÃO SMOOTHIE, ICE E AUTO-LIMPEZA NÃO FUNCIONAM

Botão de controle na posição desligado ou uma velocidade está selecionada.

Estas funções funcionam apenas com o botão de controle na posição ligado (verificar item funcionamento).

## 5 • LÂMINA TRAVANDO DURANTE O FUNCIONAMENTO

Pedaços muito grande de alimentos sólidos obstruindo as lâminas.

Desligar o produto, com a ajuda de uma espátula mexer os ingredientes desobstruindo a lâmina (consulte o item dicas de uso).

## 6 • APARELHO DESLIGANDO DURANTE O FUNCIONAMENTO

Utilização excessiva do aparelho.

Em caso de sobreaquecimento, este aparelho conta com um protetor térmico que desliga o aparelho automaticamente, voltando a funcionar após o resfriamento do mesmo (O tempo de resfriamento é de aproximadamente 30 minutos).

# RECEITAS

## Smoothie de morango com kiwi

---

### Ingredientes

- 200g de kiwi descascado e cortado em cubos de 3x3x3 cm
- 100g de banana congelada, cortada em fatias de 1cm
- 150 ml de suco de abacaxi
- 100g de morangos congelados

**NOTA:** A banana e os morangos devem ser retirados do freezer e usados imediatamente.

Coloque os ingredientes no copo na ordem especificada. Utilize a função **SMOOTHIE** até adquirir a consistência desejada.

## Café gelado com baunilha

---

### Ingredientes

- 150ml de água morna
- 1,5 colher de sopa de açúcar
- 2 colheres de sopa de café instantâneo
- 200g de sorvete de baunilha

•Dissolva o café e o açúcar na água. Despeje todos os ingredientes (Exceto os cubos de gelo) no liquidificador. Misture-os utilizando a função **SMOOTHIE** até ficarem homogêneos. Adicione os cubos de gelo através da abertura da tampa com o motor em funcionamento.

## Smoothie Kids

---

### Ingredientes

- 2 bolas de sorvete de creme
- 3 colheres (sopa) de leite em pó
- 1 banana
- 200ml de água
- Açúcar a gosto

•Despeje todos os ingredientes no liquidificador. Utilize a função **SMOOTHIE** e bata até formar uma mistura homogênea.

## Smoothie laranja e morango

---

### Ingredientes

- 2 laranjas
- 4 morangos bem grandes (6 médios ou 8 pequenos)
- 1 colher de chá de açúcar mascavo (ou ao gosto)

- Corta as laranjas em 04 no sentido do comprimento. Com as mãos tire a casca e coloque os gomos no liquidificador.
- Lave os morangos, se forem grandes corte-os em pedaços um pouco menores e coloque os no liquidificador.
- Adicione a colher de açúcar mascavo.
- Bate tudo junto, utilizando a função **SMOOTHIE** até adquirir a consistência desejada.



SOMENTE PARA USO DOMÉSTICO