



## Liquidificador Eletronic

### Manual de Instruções UNIFICADO

- O aparelho não deve ser operado por meio de um temporizador externo ou sistema de controle remoto separado.
- Caso o alimento fique preso não utilizar os dedos para empurrá-los. Sempre desligar o aparelho e desconectar o seu plugue da tomada elétrica. Em seguida, desmontar o aparelho para retirar o alimento que ficou preso.
- Para não perder a garantia e evitar problemas técnicos, não tentar consertar o aparelho. Se necessário, levá-lo à Assistência Técnica Autorizada.
- A nota fiscal e o certificado de garantia são documentos importantes e devem ser guardados para efeito de garantia.
- Antes de usar o aparelho, certificar-se de que a tensão da sua tomada elétrica corresponde à indicada na etiqueta do aparelho. Sempre utilizar uma tomada elétrica com a mesma tensão.
- Não utilizar adaptadores e benjamins, sempre ligar o produto direto a uma tomada com o padrão NBR5410 que esteja dimensionada para o produto em questão (circuito elétrico), instalada por um electricista habilitado.
- Tomar cuidado se líquidos quentes forem colocados no liquidificador pois eles podem ser ejetados do aparelho de forma repentina.

**⚠️ ADVERTÊNCIA**

 •Retirar o plugue da tomada elétrica antes de efetuar qualquer manutenção no aparelho.  
•Não usar adaptadores, benjamins ou T's.

**•Não seguir estas instruções pode trazer risco de morte, incêndio ou choque elétrico.**

**BRITÂNIA**

**0800-417644**

[www.britania.com.br](http://www.britania.com.br)

**ATENÇÃO AO CONSUMIDOR**

08/15 1561-09-05 013438 Rev.1

**ATENÇÃO:** Este manual de instruções é unificado e atende a todos liquidificadores da Linha Eletronic. Algumas funcionalidades podem não estar presentes no produto adquirido. A linha de Liquidificadores Eletronic é composta por aparelhos com velocidades que podem variar de 4 a 12 posições. Verifique na lista abaixo quais acessórios acompanham seu modelo.

**Eletronic 800 PR / Eletronic 800 BR**  
Sobretampa, Tampa com trava, Copo liquidificador, Alça, Seletor de velocidades, Porta cordão, Cordão elétrico, Plugue e Base antiderrapante.

Cordão elétrico, Plugue e Base antiderrapante.

**Eletronic Filter Black / Eletronic Filter 800 / Eletronic Filter 800 BR / Eletronic Filter Red**  
Sobretampa, Tampa com trava, Copo liquidificador, Alça, Seletor de velocidades, Filtro, Porta cordão, Cordão elétrico, Plugue e Base antiderrapante.

**Eletronic Pró 2 em 1**  
Sobretampa, Tampa com trava, Copo liquidificador, Copo processador, Alça, Seletor de velocidades, Filtro, Porta cordão,

## INTRODUÇÃO

Parabéns pela escolha de mais um produto de nossa linha.

Para garantir o melhor desempenho de seu produto, **o usuário deve ler atentamente as instruções a seguir.** Recomenda-se não jogar fora este Manual de Instruções. Ele deve ser guardado para eventuais consultas.

**NOTA:** É comum que aparelhos elétricos novos liberem uma leve fumaça ou gases durante as primeiras vezes em que eles forem utilizados. Isso acontece em virtude do aquecimento dos materiais e dos componentes usados na manufatura do aparelho. É normal e não indica a existência de defeitos no aparelho.

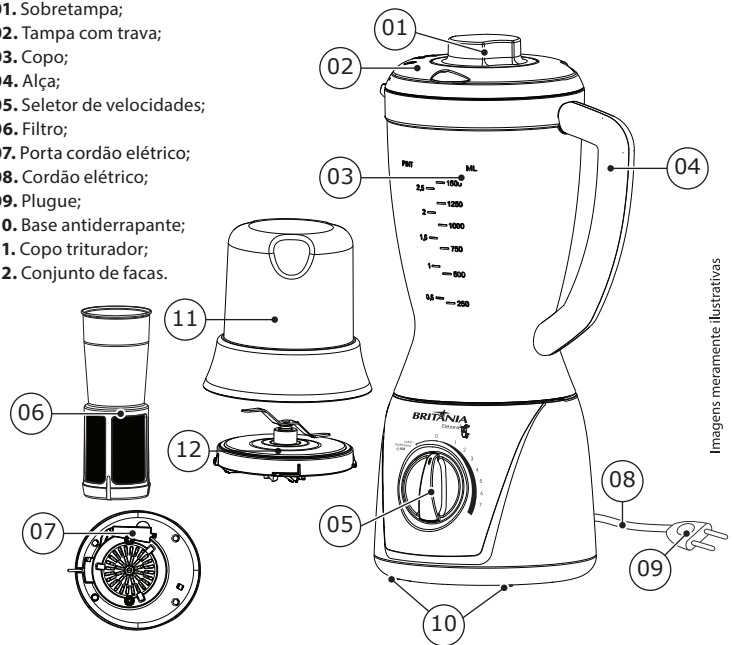
## ESTE APARELHO DESTINA-SE EXCLUSIVAMENTE A USO DOMÉSTICO

## INSTRUÇÕES DE SEGURANÇA

- Não usar o aparelho se o cordão elétrico, o plugue ou parte do aparelho estiver danificado. Para substituir qualquer peça danificada, procurar a Assistência Técnica Autorizada a fim de evitar riscos.
- Para se proteger contra choques elétricos, não mergulhar o cordão elétrico, o plugue nem o aparelho em água ou em outro líquido.
- Desconectar o plugue da tomada elétrica quando o aparelho não estiver em uso, antes de limpá-la ou de instalar seus acessórios.
- Sempre colocar o aparelho sobre uma superfície plana e estável, longe de fontes de calor.
- Depois de usar o aparelho, deixar os controles eletrônicos para a posição "0". Certificar-se de que o motor parou completamente antes de retirar a tampa.
- O uso de acessórios não recomendados para este aparelho poderá causar acidentes pessoais.
- Não deixar que o cordão elétrico fique pendente de mesas e balcões.
- Não usar o aparelho ao ar livre.
- Desligar o aparelho antes de mudar seus acessórios ou de se aproximar de suas partes móveis.
- Não deixar o cordão elétrico pender de bordas de mesas ou de balcões, ou tocar superfícies aquecidas.
- Evitar todo e qualquer contato com os componentes em movimento.
- Sempre certificar-se de que o aparelho foi totalmente montado e de que a sua tampa esteja na posição correta e bem travada antes de ligar o aparelho.
- As temperaturas em volta do aparelho podem aumentar quando o mesmo estiver em operação tenha cuidado ao manusear.
- Este aparelho não foi projetado para ser utilizada por pessoas (incluindo crianças) com capacidades físicas, sensoriais ou mentais reduzidas, ou falta de experiência e conhecimentos, exceto se forem supervisionadas ou instruídas por uma pessoa responsável pela sua segurança.
- As crianças deverão ser supervisionadas, para assegurar de que não brinquem com o aparelho.
- Seja extremamente cuidadoso quando manusear as laminas especialmente enquanto estiver montando, desmontando e limpando, pois as lâminas são muito afiadas.
- Nunca posicione o aparelho perto de saídas de gás ou próximo de áreas com grande intensidade de calor como fornos e fogões.

## COMPONENTES

01. Sobretampa;
02. Tampa com trava;
03. Copo;
04. Alça;
05. Seletor de velocidades;
06. Filtro;
07. Porta cordão elétrico;
08. Cordão elétrico;
09. Plugue;
10. Base antiderrapante;
11. Copo triturador;
12. Conjunto de facas.



Imagens meramente ilustrativas

## DICAS DE USO

- É importante antes da primeira utilização efetuar o procedimento de limpeza, verifique o item limpeza para maiores detalhes.
- Para servir o suco ou vitamina direto do copo mantenha a tampa encaixada com a abertura posicionada à saída da jarra.
- Quando utilizar o filtro com frutas muito duras e fibrosas corte as em cubos e adicione aos poucos através da sobre tampa, isso facilitará a liquidificação.
- Alimentos duros ou mais consistentes devem ser adicionados em pedaços pequenos, através da abertura da sobretampa com o aparelho em funcionamento.
- Não adicionar mais de uma xícara de alimentos sólidos em grãos e não ultrapassar um minuto de operação.
- Para triturar gelo, colocar um copo com água e acrescentar as pedras moderadamente com o aparelho em funcionamento.
- Não ligar o aparelho com o copo vazio.
- Não usar produtos abrasivos, saponáceos e outros, pois podem danificar o aparelho.

## FUNCIONAMENTO

### Montagem do copo liquidificador:

- Encaixar o copo sobre a base do aparelho e girá-lo no sentido horário até travá-lo (figura 1).
- Para ligar o aparelho basta girar o seletor até a velocidade desejada (figura 2).
- Para agitação pausada dos ingredientes, basta girar o seletor para a posição "PULSAR" (figura 3).

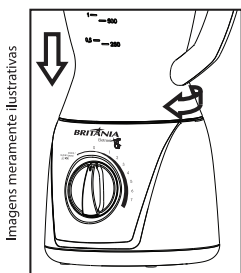


Figura 01

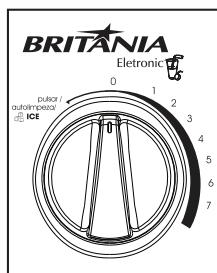


Figura 02

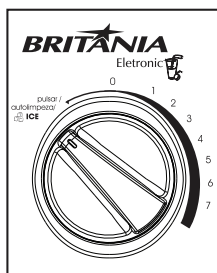


Figura 03

## MODOS DE USO DO FILTRO

- O filtro deve ser usado apenas para o preparo de sucos. Para outros usos, o filtro deve ser retirado para evitar sobrecarregar o motor.
- Quando utilizar o filtro, considerar como capacidade máxima do copo 750mL.
- Com o aparelho desligado, instalar o filtro no interior do copo, encaixando-o nas guias e pressionando - o levemente contra o fundo do copo (conforme mostrado ao lado).
- Instalar a tampa com trava, encaixando-a no filtro. Colocar os pedaços de frutas picadas dentro do filtro, no máximo até a altura da tela metálica.
- Acrescentar água, encaixar a sobretampa transparente e ligar o aparelho durante alguns segundos.
- Retirar o suco sem tirar a tampa com trava e nem o filtro.
- Se sobram pedacinhos de fruta dentro do filtro, acrescentar um pouco de água e repetir a operação.

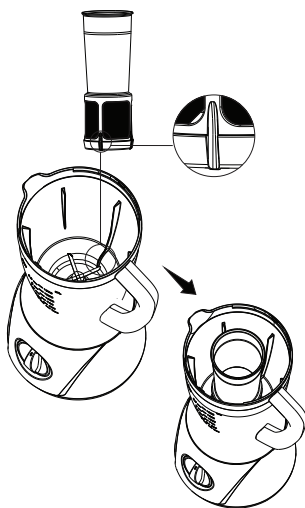


Figura 04

## RECEITAS COM FILTRO

### Receita suco de cenoura com limão

#### Ingredientes:

- 600g de cenoura cortada;
- 850mL de água;
- Suco de 1 limão;
- Açúcar a gosto.

#### Modo de preparo:

Descasque e lave as cenouras e corte-as em cubos de aproximadamente 1,5 cm x 1,5 cm x 1,5 cm, coloque a água no copo do liquidificador e adicione a cenoura, coloque a tampa e coloque o copo no liquidificador e ligue na velocidade máxima por 1 minuto, passe a mistura em uma peneira fina, adicione o suco de limão e açúcar a gosto e sirva. Após o preparo aguarde o liquidificador esfriar a temperatura ambiente antes de repetir a receita.

### Refresco de Abacaxi

#### Ingredientes

- 1 Xícara (chá) de água
  - 1 Xícara (chá) de abacaxi em cubos
  - 1 Banana nanica
  - 4 Pedras de gelo
- Ingredientes da calda:
- ½ Xícara (chá) de açúcar
  - ½ Xícara chá de água

#### Modo de Preparo:

Em uma panela, levar ao fogo a água e o açúcar. Mexer com uma colher até dissolver todo o açúcar para formar uma calda rala. Deixar esfriar. Com o liquidificador ligado, triturar o gelo, colocando as pedras uma a uma, através da sobretampa. Adicionar o abacaxi, a banana e a calda fria. Bater novamente.

### Bolo de cenoura

#### Ingredientes

- O bagaço que restou após o preparo do suco de Cenoura com Laranja
- 4 Ovos inteiros
- ½ Xícara (chá) de óleo de milho
- 1 Cenoura pequena, em rodela (aprox. 100g)
- 1 e ½ xícara (chá) de farinha de trigo
- 2 Xícaras (chá) de açúcar
- 1 Colher (sopa) de fermento

#### Modo de Preparo

Preaquecer o forno a 180°C. Untar e enfarinhar uma assadeira retangular média. Retirar o filtro e deixar o bagaço no copo. Acrescentar os ovos, o óleo e a cenoura. Triturar bem, utilizando a velocidade 3. Em uma tigela, misturar todos os ingredientes secos. Com o aparelho na velocidade 3, acrescentar essa mistura aos poucos. Despejar a mistura na fôrma e levar ao forno por aproximadamente 40 minutos ou até que, ao esperar um palito no centro, este saia seco.

### Batida de Amendoim

#### Ingredientes

- 1 Lata de leite condensado
- A mesma medida de aguardente
- A mesma medida de amendoim torrado, moído e sem pele
- 1 Gaveta de gelo picado

#### Modo de Preparo

Colocar no copo do liquidificador o leite condensado, a aguardente e o amendoim. Bater bem. Através da sobretampa, colocar os pedaços de gelo, um a um, até terminar. Decorar com amendoim moído. Rendimento: 1 litro

**Dica:** Para uma receita com menor teor alcoólico, misturar, ao invés de uma lata de aguardente, meia lata de leite e meia lata de aguardente.

**Nota:** Sempre acrescentar líquido durante a utilização do produto para fazer suco, principalmente com alimentos fibrosos, como manga, vegetais, entre outros.

**ATENÇÃO: NÃO UTILIZAR QUALQUER TIPO DE OBJETO PARA EMPURRAR O ALIMENTO CONTRA AS FACAS COM O PRODUTO LIGADO.**

Caso o alimento fique fora do alcance das facas (bloqueado no copo ou filtro, adicionar líquido). Se ainda assim não for possível processar o alimento, desligar o aparelho e desconectar o plugue da tomada para retirar ou movimentar o alimento bloqueado.

### Montagem do copo triturador:

- Virar a abertura do copo triturador para cima e introduzir os alimentos a serem triturados.

**NOTA:** a carga máxima para processamento é de 200 gramas.

Encaixar o conjunto de lâminas com as facas voltadas para o interior do copo triturador. Segure o copo firmemente e gire o conjunto de lâminas no sentido antihorário até estar firmemente travado.

- Encaixar o copo sobre a base do aparelho. Após conectado, gire o copo no sentido horário.
- Para triturar os alimentos, utilize a função "PULSAR"

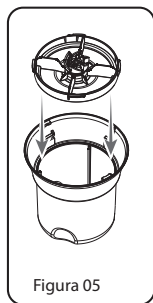


Figura 05

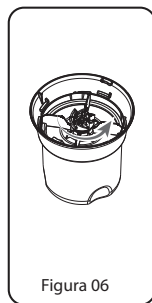


Figura 06

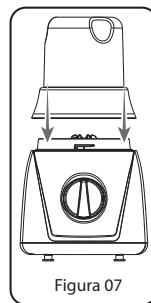


Figura 07

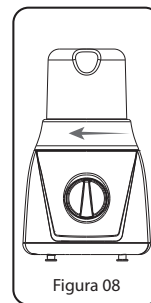


Figura 08

#### Atenção:

Para evitar danos ao aparelho, o mesmo não deve ser utilizado por longos períodos de tempo. O tempo de utilização do processador deve ser no máximo 20 segundos. A cada ciclo de uso de 20 segundos, o aparelho deverá ser desligado por 1 minuto para resfriamento.

Para a desmontagem do copo triturador, as figuras de 08 a 05 em ordem decrescente.

## CHAVE DE SEGURANÇA

#### ATENÇÃO:

- O Liquidificador Eletronic Pró possui trava de segurança que impossibilita seu funcionamento caso o copo não esteja devidamente encaixado na base do aparelho.

## AUTO LIMPEZA

Para uma limpeza rápida do copo e das facas utilizar a função "AUTO LIMPEZA":

- Colocar aproximadamente 500 ml de água fria ou morna.
- Acrescentar detergente.
- Girar o seletor para a posição "PULSAR / AUTO LIMPEZA" por alguns segundos.
- Enxaguar o copo em água corrente.

**Observação:** Para receitas mais gordurosas usar água morna com detergente e repetir a operação.

Para a limpeza da base:

- 1) Desligar o aparelho e retirar o plugue da tomada elétrica.
- 2) Para limpar, utilizar apenas um pano limpo e seco ou levemente umedecido com água. Não utilizar solventes ou qualquer outra substância química.

## PROBLEMAS E SOLUÇÕES

### 1 - O APARELHO NÃO LIGA

- **O aparelho está ligado na tensão incorreta (Aparelho 220V ligado em 127V)**

Verificar a tensão na etiqueta do produto e a tensão das tomadas.

- **Produto não está ligado na tomada elétrica**

Inserir o plugue na tomada elétrica

- **Nenhuma função / velocidade ativada**

Aacionar uma função ou velocidade desejada (ver item funcionamento).

- **A tomada está sem energia**

Verificar se há energia testando a tomada com outro eletrodoméstico.

### 2 - VAZAMENTO DE LÍQUIDOS

- **Tampa mal encaixada**

Encaixar corretamente a tampa no copo.

- **Excesso de líquidos ou alimentos no copo**
- Não ultrapassar o nível indicado no copo de 1750ml.

### 3 - LÂMINA TRAVANDO DURANTE O FUNCIONAMENTO

- **Pedaços muito grande de alimentos sólidos obstruindo as lâminas**

Desligar o produto, retirar o plugue da tomada elétrica e com a ajuda de uma espátula, mexer os ingredientes desobstruindo a lâmina (consulte o item dicas de uso).

### 4 - APARELHO DESLIGANDO DURANTE O FUNCIONAMENTO

- **Utilização excessiva do aparelho**

Em caso de sobreaquecimento, este aparelho conta com um protetor térmico que desliga o aparelho automaticamente, voltando a funcionar após o resfriamento do mesmo (o tempo de resfriamento é de aproximadamente 30 minutos).