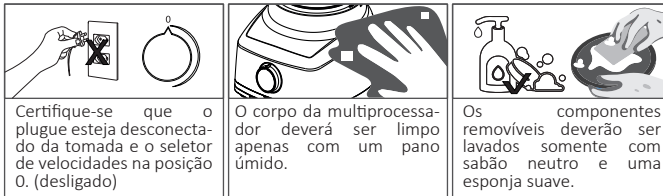


10 LIMPEZA



Certifique-se que o plugue esteja desconectado da tomada e o seletor de velocidades na posição 0. (desligado)

O corpo da multiprocessador deverá ser limpo apenas com um pano úmido.

Os componentes removíveis deverão ser lavados somente com sabão neutro e uma esponja suave.

11 DICAS DE UTILIZAÇÃO

- Sempre encaixe as Lâminas no recipiente antes de acrescentar os alimentos.
- Não utilize pedaços muito grandes, pois podem danificar as lâminas e o recipiente, para garantir melhores resultados corte pedaços pequenos e iguais.
- Para alimentos mais moles utilize a função "Pulsar" algumas vezes para que os mesmos não se desmanchem.
- Evite usar a função picar por tempo prolongado quando for cortar queijos duros ou chocolate, pois estes alimentos podem aquecer e derreter. O período padrão para operação desta função é 120 segundos dependendo do tipo e quantidade de alimento.
- Picar gelo ou moer grão de café danificará a lâmina e o recipiente do processador.
- Alimentos duros ou mais consistentes devem ser adicionados em pedaços pequenos, através do bocal alimentador com o aparelho em funcionamento.
- Não adicionar mais de uma xícara de alimentos sólidos em grãos e não ultrapassar um minuto de operação.
- Para trituração de gelo, colocar um copo com água e acrescentar as pedras moderadamente com o aparelho em funcionamento.
- Não ligar o aparelho com o copo vazio.
- Não usar produtos abrasivos, saponáceos e outros, pois eles podem danificar o aparelho.
- Manuseie as lâminas com cuidado, pois são muito afiadas e podem causar acidentes.
- Ao preparar alimentos quentes, o aparelho não deve ser utilizado por mais de 30 segundos.
- Evite processar alimentos muito duros que não podem ser cortados com uma faca comum.
- Para evitar danos ao aparelho, antes de processar remover ossos, gorduras, caroços ou cascas dos alimentos
- Retire a lâmina antes de retirar os alimentos.
- Se os alimentos não estiverem sendo picados uniformemente, retire parte dele da jarra e processar quantidades menores por vez.
- Você poderá unir mais de um tipo de fruta ou legume para picar e misturar, consulte a tabela de quantidades.
- Aguarde até que todos acessórios parem de se movimentar antes de retirar a tampa do aparelho.
- Caso os vegetais forem maiores que o bocal, corte em pedaços pequenos antes de inserir no aparelho.
- Se uma grande quantidade de alimentos precisam ser processadas não utilize a capacidade maior que o indicado no recipiente 1200ml, desligue o aparelho, esvazie o recipiente e volte a utilizá-lo.
- Para fatiar carne crua, utilize a lâmina de picar em vez de fatiar diretamente.

A Fabricante solicita ao consumidor a leitura prévia do Manual de Instruções para a melhor utilização do produto. A Fabricante garante seus produtos contra defeitos de fabricação durante o período estabelecido, contados a partir da data de entrega do produto expresso na nota fiscal de compra. Conforme modelo a seguir:

ELETROPORTÁTEIS	
Garantia legal*	3 Meses
Garantia adicional*	9 Meses
Garantia total**	12 Meses

*A garantia legal é de 90 dias e tem seu início na data de aquisição do produto.
**A garantia total é a soma da garantia legal mais a garantia adicional.

A Fabricante prestará serviços de Assistência Técnica, tantos os gratuitos quanto os remunerados, somente nas localidades onde mantiver Postos Autorizados. Em locais onde não haja Postos Autorizados, o produto deverá ser transportado, por conta e risco do consumidor. A relação de Postos Autorizados está disponível através do site www.philco.com.br ou através do SAC (47) 3431-0499.

Se o consumidor vier a transferir a propriedade deste produto, a garantia ficará automaticamente transferida, respeitando o prazo de validade, contado a partir da primeira aquisição.

Produtos que necessitam de serviço de instalação terão despesas e responsabilidades por conta do consumidor. O compromisso de garantia cessará caso:

- O produto seja examinado, adulterado ou consertado fora de Assistência Técnica Autorizada.
- Ocorra a utilização de peça ou componente não original.
- O produto seja ligado em tensão diferente daquela para qual foi projetado.
- O defeito seja decorrente de uso inadequado ou negligência do consumidor em relação às instruções do manual.
- Danos sejam causados por ação de agentes da natureza (enchentes, maresia, raios, etc.).
- O produto seja utilizado para fins não domésticos.
- Não sejam seguidas as recomendações de conservação, conforme manual.
- Ausência ou adulteração do número de série.



Imagens meramente ilustrativas.



PARABÉNS, VOCÊ ACABA DE ADQUIRIR UM PRODUTO DE QUALIDADE PHILCO!

Para garantir o melhor desempenho e durabilidade de seu produto, recomendamos que leia todo o manual antes de utilizá-lo e guarde-o para eventuais consultas. Este é um manual unificado e atende todas as versões da linha de multiprocessadores. Por este motivo, algumas funcionalidades, acessórios e cores podem variar de acordo com o produto adquirido. Verifique os componentes específicos na caixa unitária do produto.

Nunca deixe o produto em funcionamento sem supervisão. A cada 2 minutos de operação é necessário uma pausa de pelo menos 10 minutos, antes de utilizar novamente.

Receita

Suco de Cenoura com Limão



Ingredientes

- 600g de cenoura cortada
- 850ml de água
- Suco de 1 limão
- Açúcar a gosto

Modo de Preparo

Descasque e lave as cenouras e corte-as em cubos de aproximadamente 1,5 cm. coloque a água no copo do liquidificador e adicione a cenoura, coloque a tampa e coloque o copo no liquidificador e ligue na velocidade máxima por 1 minuto, passe a mistura em uma peneira fina, adicione o suco de limão e açúcar a gosto e sirva.

COR IMPRESSÃO Preto	Rua Dona Francisca, 12340 - Bairro Pirabeiraba - Joinville/SC CEP 89.239-270 IE 254.861.652
TAMANHO 295*185mm	INDUSTRIA BRASILEIRA 02/25 14672 00 05 01001344 Rev1



(47) 3431-0499
www.philco.com.br

Advertência

Não seguir estas instruções pode trazer risco de morte, incêndio ou choque elétrico.

- Retirar o plugue da tomada elétrica antes de efetuar qualquer manutenção no aparelho.
- Não usar adaptadores, benjamins ou T's.
- Recolocar todos os componentes antes de ligar o produto.



01 INSTRUÇÕES DE SEGURANÇA

• Não usar o aparelho se o cordão elétrico, o plugue ou parte do aparelho estiver danificado. Para substituir qualquer peça danificada, procurar a Assistência Técnica Autorizada a fim de evitar riscos.

• Para evitar choques elétricos, não mergulhar o cordão elétrico, o plugue nem o aparelho em água ou em outro líquido.

• Desconectar o plugue da tomada elétrica quando o aparelho não estiver em uso, antes de limpá-lo ou de instalar seus acessórios.

• Nos primeiros usos, é normal que aparelhos elétricos novos emitam uma leve fumaça ou gases devido ao aquecimento dos materiais e componentes usados na fabricação. Isso é esperado e não indica defeitos no aparelho.

• Sempre colocar o aparelho sobre uma superfície plana e estável, longe de fontes de calor.

• Depois de usar o aparelho, deixar o controle de velocidade na posição "0". Certificar-se de que o motor parou completamente antes de retirar a tampa.

• O uso de acessórios não recomendados para este aparelho poderá causar acidentes pessoais.

• Não usar o aparelho ao ar livre.

• Desligar o aparelho antes de mudar seus acessórios ou de se aproximar de suas partes móveis.

• Não deixar o cordão elétrico pender de bordas de mesas ou de balcões, ou tocar superfícies aquecidas.

• Evitar todo e qualquer contato com os componentes em movimento.

• Sempre certificar-se de que o aparelho foi totalmente montado e de que a sua tampa esteja na posição correta e bem travada antes de ligar o aparelho.

• Este aparelho possui chave de segurança e não irá operar se os acessórios não estiverem devidamente encaixados.

• Este aparelho possui dispositivo de proteção contra superaquecimento que desligará o aparelho

automaticamente, aguarde em torno de 15 minutos para que o motor esfrie e volte a utilizá-lo.

• As temperaturas em volta do aparelho podem aumentar quando o mesmo estiver em operação tenha cuidado ao manusear.

• Este aparelho não foi projetado para ser utilizado por pessoas (incluindo crianças) com capacidades físicas, sensoriais ou mentais reduzidas, ou falta de experiência e conhecimentos, exceto se forem supervisionadas ou instruídas por uma pessoa responsável pela sua segurança.

• As crianças deverão ser supervisionadas, para assegurar de que não brinquem com o aparelho.

• Tenha extremo cuidado ao manusear as lâminas, especialmente durante a montagem, desmontagem e limpeza, pois são muito afiadas.

• Se o alimento ficar preso, não use os dedos para empurrá-lo. Utilize sempre o pilão para empurrar o alimento para baixo. Se isso não for possível, desligue o aparelho e desconecte-o da tomada. Em seguida, desmonte o aparelho para remover o alimento preso.

• Para não perder a garantia e evitar problemas técnicos, não tentar consertar o aparelho. Se necessário, levá-lo à Assistência Técnica Autorizada.

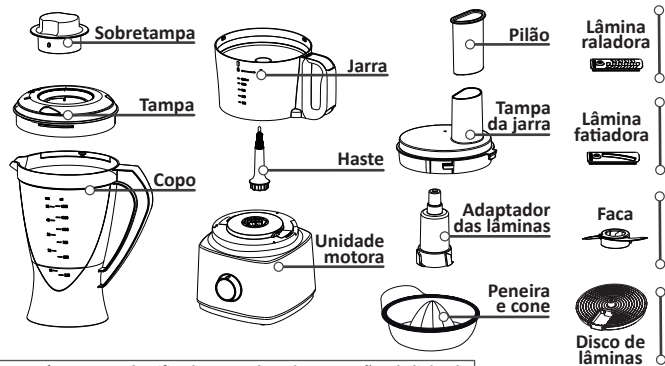
• A nota fiscal e o certificado de garantia são documentos importantes e devem ser guardados para efeito de garantia.

• O aparelho não deve ser operado por meio de um temporizador externo ou sistema de controle remoto separado.

• Não utilizar adaptadores e benjamins, sempre ligar o produto direto a uma tomada com o padrão NBR5410 que esteja dimensionada para o produto em questão (circuito elétrico), instalada por um electricista habilitado.

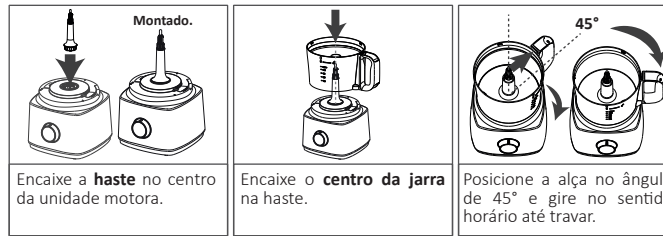
• Tomar cuidado se líquidos quentes forem colocados no processador de alimentos ou liquidificador pois eles podem ser ejetados do aparelho de forma repentina.

02 COMPONENTES



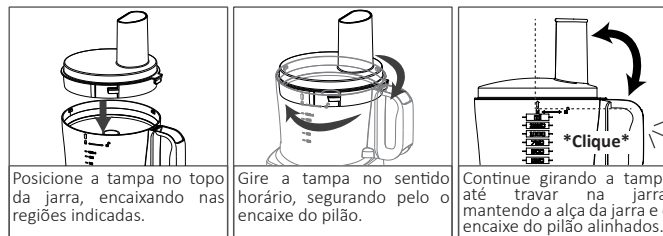
Este é um manual unificado e atende todas as versões da linha de multiprocessadores. Por este motivo, algumas funcionalidades, acessórios e cores podem variar de acordo com o produto adquirido. Verifique os componentes específicos na caixa unitária do produto.

03 MONTAGEM DA JARRA

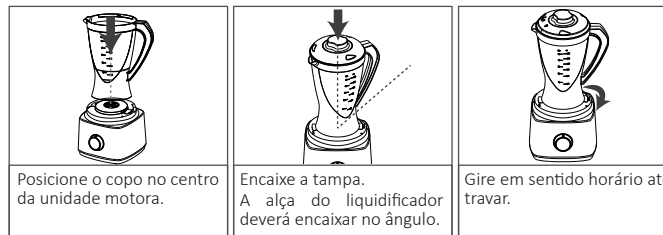


ATENÇÃO Este produto possui travas de segurança que impedem seu funcionamento se não estiver montado corretamente. Caso o produto não funcionar, repita o passo a passo.

04 TAMPA DA JARRA



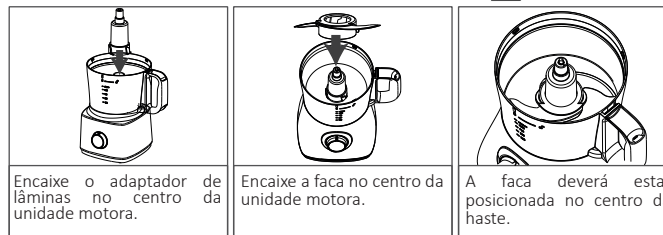
05 LIQUIDIFICADOR



Atenção
Não utilizar qualquer tipo de objeto para empurrar o alimento contra as facas com o produto ligado.

Caso o alimento fique longe das facas (bloqueado no copo), adicione líquido. Se ainda assim for impossível processar o alimento, desligue o aparelho e retire o plugue da tomada para remover ou movimentar o alimento bloqueado.

06 FACA



07 ESPREMEDOR DE FRUTAS



08 LÂMINAS



09 TABELA DE QUANTIDADES

Alimento	Porção	Preparação	Tempo	Resultado
Queijo	Até 100g	Pulsar	Velocidade 1 10 a 15 segundos	Ralado Picado
Chocolate	Até 200g	Cortar em cubos	Velocidade 1 10 a 15 segundos	Ralado Picado
Carne	Até 500g	Cortar em cubos	Velocidade 2 20 a 30 segundos	Moída Picado
Ervas ou folhas	Até 100g	Lavar e secar	Velocidade 2 5 a 10 segundos	Picada
Frutas/verduras rígidas	Até 500g	Cortar em rodelas/cubos	Velocidade 1 ou 2 30 a 60 segundos	Picada
Frutas e verduras leves	Até 500g	Cortar em pedaços	Velocidade 1 10 a 15 segundos	Picada
Cebola	Até 500g	Descascar e cortar em 8 pedaços	Pulsar 10 a 15 segundos	Picada
Alho	Até 500g	Apenas descascar	Velocidade 1 5 a 10 segundos	Moido
Pão	Até 200g	Cortar fatias em quatro partes	Velocidade 2 6 a 10 segundos	Migalhas
Ovos cozidos	Até 400g	Descascar e cortar ao meio	Velocidade 1 10 a 20 segundos	Picados
Peito de frango	Até 300g	Cortar em pedaços	Velocidade 2 10 a 15 segundos	Desfiado