

# Philco



MANUAL DE INSTRUÇÕES  
FRITADEIRA AIR FRY DUAL PFR3000PI

**Philco**

# Philco

## PARABÉNS PELA ESCOLHA DE MAIS UM PRODUTO DE NOSSA LINHA!

Para garantir o melhor desempenho de seu produto, **o usuário deve ler atentamente as instruções a seguir**. Recomenda-se não jogar fora este Manual de Instruções. Ele deve ser guardado para eventuais consultas.

O APARELHO DESTINA-SE SOMENTE PARA USO DOMÉSTICO



LEIA O MANUAL

### ⚠️ ATENÇÃO

É comum que aparelhos elétricos novos liberem uma leve fumaça ou gases durante as primeiras vezes em que eles forem utilizados. Isso acontece em virtude do aquecimento dos materiais e dos componentes usados na manufatura do aparelho. É normal e não indica a existência de defeitos no aparelho.



Para ter acesso ao manual digital (em PDF), entre em contato com o nosso SAC em horário comercial. **SAC PHILCO: (47) 3431-0499**

Tem coisas  
que só a  
**Philco**  
faz pra  
você

## RECOMENDAÇÕES

Os símbolos no Manual de Instruções, estão interpretados como descritos à seguir:



**Nota:** Recomendações sobre o funcionamento, para melhor utilização.



**Atenção / Cuidado:** Práticas que podem resultar em acidentes ou riscos.



**Importante / Aviso:** Recomendações que garantem a segurança do usuário



**Dica:** Conselhos para utilização e melhor funcionamento.

## CUIDADOS DIÁRIOS

- Não utilizar o aparelho quando apresentar algum dano no cordão elétrico, no plugue ou em outros componentes. Para substituir qualquer peça danificada, procurar a Assistência Técnica Autorizada, a fim de evitar riscos.
- Para evitar o perigo de choque elétrico, não colocar o aparelho ou seu cordão elétrico em contato com água ou outros líquidos.
- Não tocar qualquer superfície quente. Usar luvas especiais, que protegem contra o calor, para remover ou tocar em qualquer parte quente. Sempre colocar o aparelho sobre superfície resistente ao calor.
- Sempre supervisionar a operação do aparelho e prestar atenção especial quando crianças estiverem por perto.
- Deixar um espaço livre de, aproximadamente, 10 cm, ao redor do produto. Colocar o aparelho sobre superfície seca e horizontal.
- Desconectar o plugue da tomada elétrica quando não estiver em uso e antes de sua limpeza. Deixar sempre o aparelho esfriar antes de colocar ou retirar qualquer peça removível.
- Este aparelho não deve ser utilizado por pessoas (incluindo crianças) com capacidades físicas, sensoriais ou mentais reduzidas, ou sem experiência e conhecimento, a não ser que sejam supervisionadas ou instruídas com relação ao uso do aparelho por uma pessoa responsável por sua segurança.
- Crianças devem ser supervisionadas para garantir que elas não brinquem com o aparelho.

## CUIDADOS DIÁRIOS

---

- O uso de acessórios não recomendados pelo fabricante pode causar ferimentos.
- Não usar qualquer acessório além dos que são fornecidos com o produto.
- Retirar sempre o plugue da tomada elétrica. Nunca puxar o cordão elétrico.
- Não deixar o cordão elétrico pendurado sobre a beirada de uma mesa ou balcão e nunca tocar nas superfícies ainda quentes.
- Não colocar o aparelho perto de uma chama ou queimador elétrico.
- Não usar em locais descobertos.
- Se o circuito elétrico estiver sobrecarregado com outros aparelhos, o aparelho pode não funcionar apropriadamente. O aparelho deve ser conectado a um circuito elétrico separado, longe de outros aparelhos.
- A temperatura das superfícies acessíveis pode ser alta enquanto o aparelho estiver ligado.
- Pode ocorrer um incêndio se o aparelho for coberto ou estiver em contato com material inflamável, incluindo cortinas, tapeçarias, paredes e materiais semelhantes, durante sua operação. Não colocar nada sobre o aparelho durante sua operação. Não colocar

dentro do produto carvão ou qualquer outra substância inflamável ou combustível. Não preencher o coletor de gordura com óleo para preparar os alimentos.

- Não colocar papelão, papel ou plástico dentro do aparelho.
- Não colocar pedaços muito grandes de alimentos dentro do aparelho.
- Não cobrir o aparelho. Isso pode causar o superaquecimento.
- Para não perder a garantia e para evitar problemas técnicos, não consertar o aparelho em casa. Quando precisar o usuário deverá levá-lo à Assistência Técnica Autorizada.
- A nota fiscal e o certificado de garantia são documentos importantes e devem ser mantidos para efeito de garantia.
- Este produto não deve ser operado por meio de um temporizador externo ou sistema de controle remoto separado.
- Não utilizar adaptadores ou benjamins, ligar sempre o produto direto a uma tomada com o padrão NBR5410 que esteja dimensionada para o produto em questão (circuito elétrico), instalada por um eletricista habilitado.

### SÍMBOLOS

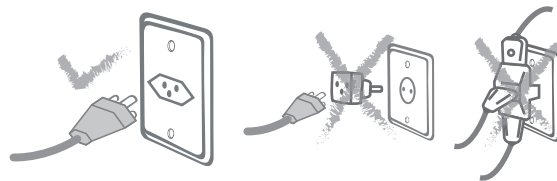
---



Superfície quente

## ATERRAMENTO

Este aparelho deverá ser conectado a uma tomada aterrada; o aterramento diminuirá o risco de choque elétrico. O plugue deverá ser inserido em uma tomada elétrica que tenha sido aterrada conforme as normas e padrões vigentes. Verificar com um eletricista qualificado ou com o serviço de Assistência Técnica Autorizada se houver dúvidas quanto ao aterramento do aparelho. Não modificar o plugue fornecido com o aparelho se não conseguir encaixá-lo na tomada elétrica. Mandar instalar uma tomada elétrica apropriada por um eletricista qualificado.



**Qualquer serviço de manutenção ou de reparos só deverá ser efetuado por um técnico credenciado. Não tentar consertar o produto por conta própria.**

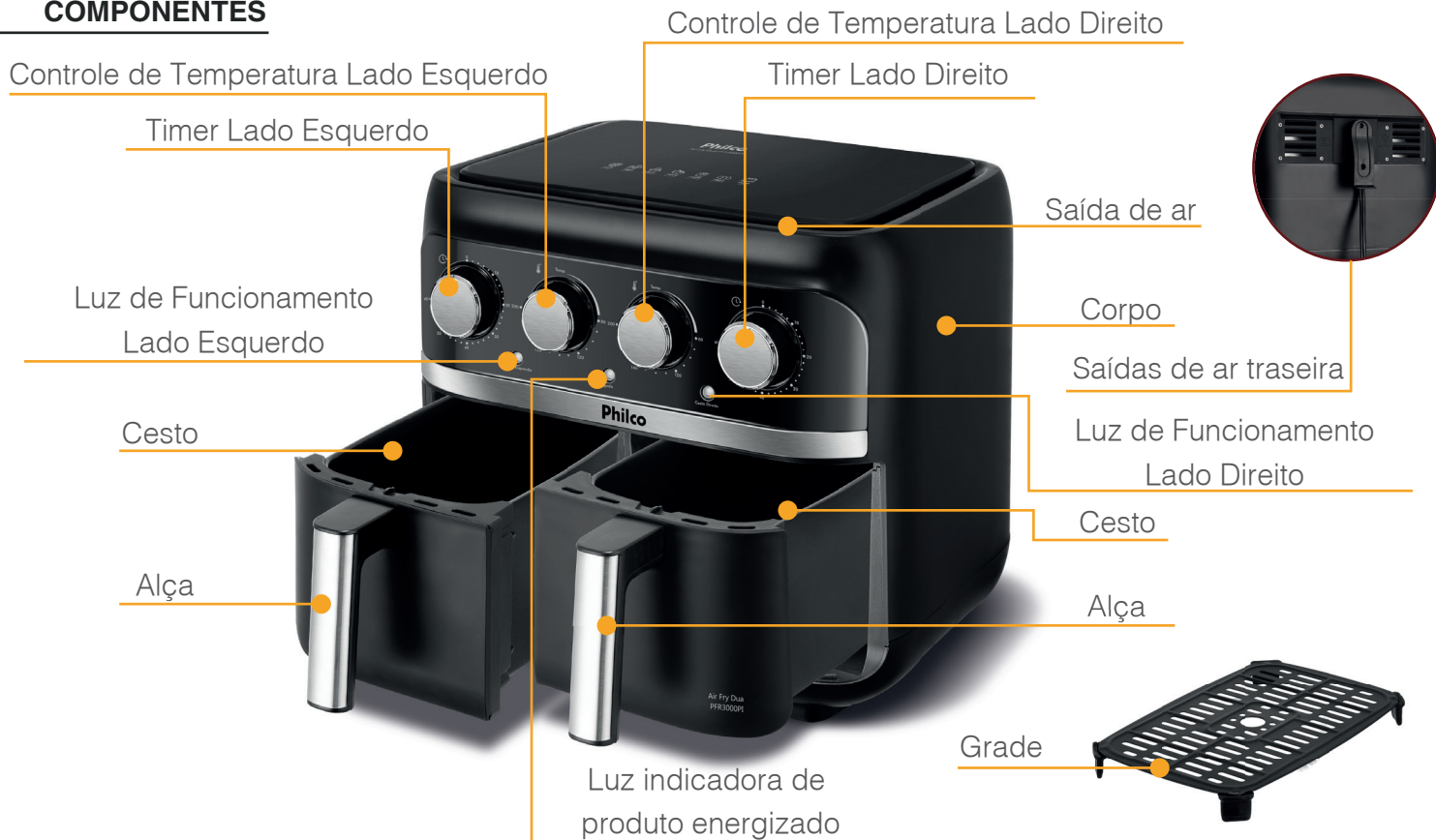
### ADVERTÊNCIA



- Retirar o plugue da tomada elétrica antes de efetuar qualquer manutenção no aparelho.
- Recolocar todos os componentes antes de ligar o produto.
- Ligar o plugue em uma tomada com aterramento efetivo, conforme norma NBR5410.
- Não usar adaptadores, benjamins ou T's.

**•Não seguir estas instruções pode trazer risco de morte, incêndio ou choque elétrico.**

## COMPONENTES



## PROTEÇÃO CONTRA SUPERAQUECIMENTO

O aparelho conta com um sistema de segurança que desliga o aparelho em caso de superaquecimento. Caso o sistema de segurança seja ativado, desligue o aparelho, retire o plugue da tomada elétrica e encaminhe o produto a uma assistência técnica autorizada.

## DESLIGAMENTO AUTOMÁTICO

O aparelho é equipado com um "TIMER" de 60 minutos com contagem regressiva que desliga o aparelho ao atingir a marcação 0. Quando o "TIMER" atingir a marcação 0 será emitido um sinal sonoro e o aparelho desligará automaticamente.

## ANTES DE USAR PELA PRIMEIRA VEZ

1. Remova toda a embalagem.
2. Remova rótulos ou etiquetas do aparelho.
3. Limpe **o cesto** e **a grade** por completo com água morna, um pouco de detergente neutro e uma esponja não abrasiva e enxugue com um pano seco.



- Para manter a qualidade do antiaderente do seu produto é necessário prepará-lo antes da primeira utilização.
- Na primeira utilização o antiaderente deve ser untado com óleo e o produto deve ser ligado na temperatura mínima por aproximadamente dois minutos, quando esfriar, lavar e enxugar novamente.
- Após esse processo, o produto poderá ser usado, nas próximas utilizações não é preciso untar.

## ANTES DE USAR PELA PRIMEIRA VEZ

Coloque o aparelho em uma superfície estável, horizontal e nivelada. Não coloque o aparelho em superfícies não resistentes ao calor. Não ligue o produto por muito tempo quando estiver vazio, isso pode danificar o antiaderente.



Não encha o cesto com óleo ou qualquer outro líquido. Não coloque nenhum objeto em cima do aparelho, porque isso obstrui o fluxo de ar e afeta o resultado da fritura com ar quente.

Ao utilizar o aparelho não obstruir a saída de ar, nem colocar próximo a materiais não resistentes ao calor.

Manter uma distância de 10 cm em todas as laterais do produto de móveis e paredes.



Este produto não foi desenvolvido para ser embutido em móveis planejados ou ser colocado dentro de nichos. A utilização de aparelho nessas condições pode ocasionar o mal funcionamento e queima do produto.



## UTILIZAÇÃO DO APARELHO

1. Conecte o plugue a uma tomada elétrica.
2. Retire o cesto puxando pela alça, ambos os cestos são independentes.



3. Coloque os alimentos no cesto. Consulte tabela de configurações.



Não encha o cesto além da indicação MÁX nem exceda a quantidade indicada na tabela de configurações, pois isso pode afetar a qualidade do resultado final.

4. Deslize o cesto para dentro do aparelho;  
Não use o cesto sem a grade dentro dele.



Não toque no cesto durante e depois do uso, porque ele fica quente. Só segure pela alça.



5. Gire o botão até a temperatura necessária (80°C - 200°C). Consulte a tabela para determinar a temperatura ideal para o seu preparo.



6. Para ligar o aparelho, gire o botão do timer até o tempo de preparo necessário (0min -60min).



## UTILIZAÇÃO DO APARELHO

Adicione 3 minutos ao tempo de preparo se iniciar o preparo com o aparelho ainda frio.



Se desejar, você também poderá preaquecer o aparelho sem colocar nenhum alimento dentro por aproximadamente 3min - 5min.

Em seguida, introduza o alimento no cesto e gire o botão do timer para o tempo de preparo necessário.

- O timer começa a contagem regressiva do tempo de preparo definido (timer mecânico, funciona mesmo com o aparelho desconectado da tomada elétrica).

- O excesso de óleo dos alimentos escorre para o fundo do cesto.

**7.**Para alguns alimentos, é necessário virar/mexer na cesta. Esse processo pode ser realizado utilizando um pegador de silicone ou simplesmente sacudindo os alimentos na cesta.

Em seguida, deslize o cesto para dentro do aparelho.



O produto continua ligado após a retirada do cesto.



Se você ajustar o timer para a metade do tempo de preparo, ouvirá o alarme quando tiver que sacudir os alimentos. No entanto, isto significa que o timer deve ser ajustado novamente para o tempo de preparo restante.

**8.**Ao ouvir o alarme do timer, você saberá que o tempo de preparo definido acabou. Retire o cesto do aparelho, colocando-o em uma superfície resistente ao calor.

Não retire o cesto com o timer acionado, pois o produto continua aquecendo.



Também é possível desligar o aparelho manualmente. Para fazer isso, gire o TIMER até 0.

**9.**Verifique se os alimentos estão prontos.

Se os alimentos ainda não estiverem prontos, basta deslizar o coletor de resíduos para dentro do aparelho e ajustar o timer com alguns minutos extras.

## UTILIZAÇÃO DO APARELHO

**10.** Não vire o cesto de ponta cabeça, pois o excesso de óleo no fundo do cesto cairá nos alimentos.

Após a fritura com ar quente, o cesto e os alimentos estarão quentes. Dependendo do tipo de alimento, pode sair vapor do coletor de resíduos.

**11.** Esvazie a cesta em um recipiente ou um prato com ajuda cuidadoso com a grade no fundo do cesto.



**12.** Quando uma porção de alimentos estiver pronta, aguarde alguns minutos para iniciar outro ciclo.



Use uma pinça de cozinha para retirar do cesto alimentos grandes ou fáceis de despedaçar.

## TABELA DE AJUSTES

A tabela abaixo serve de ajuda para você selecionar os ajustes básicos de acordo com os alimentos que deseja preparar.

**Adicione 3 minutos ao tempo de preparo ao começar fritar com o aparelho ainda frio.**

ALIMENTO	QUANTIDADE (G)	TEMPO (MIN.)	TEMPERATURA	SACUDIR	DICAS
 <b>BATATAS</b>					
Batatas fritas finas e grossas congeladas	300 a 800	20 a 50	200		Adicione ½ colher de sopa de óleo
Batatas fritas caseiras (8 x 8mm)	300 a 800	22 a 50	200		Adicione ½ colher de sopa de óleo
Batatas wedge feitas em casa	300 a 800	20 a 28	200		Adicione ½ colher de sopa de óleo
Cubos de batata feitos em casa	300 a 750	20 a 28	160		
Rosti	250	18 a 22	160		
Batata gratinada	500	20 a 25	160		

## TABELA DE AJUSTES

ALIMENTO	QUANTIDADE (G)	TEMPO (MIN.)	TEMPERATURA	SACUDIR	DICAS
 <b>CARNES E AVES</b>					
Filé	100 a 500	12 a 18	160		
Costelas de porco	100 a 500	15 a 20	160		
Hambúrguer	100 a 500	09 a 18	160		
Enroladinho de salsicha	100 a 500	18 a 20	200		
Coxas de frango	100 a 500	22 a 28	160		
Peito de frango	100 a 500	18 a 22	160		

## TABELA DE AJUSTES

ALIMENTO	QUANTIDADE (G)	TEMPO (MIN.)	TEMPERATURA	SACUDIR	DICAS
 <b>PETISCOS</b>					
Rolinho primavera	100 a 400	12 a 18	200		
Nuggets de frango congelados	100 a 500	10 a 15	200		Use do tipo pronto para assar”
Iscas de peixe congeladas	100 a 400	10 a 15	200		Use do tipo pronto para assar”
Petiscos de queijo empanado	100 a 400	10 a 15	200		Use do tipo pronto para assar”

## OUTROS PREPAROS



Esses ajustes são apenas indicações. Como os alimentos diferem em origem, tamanho, forma e marca, não é possível garantir o melhor ajuste para os seus alimentos.

ALIMENTO	QUANTIDADE (G)	TEMPO (MIN.)	TEMPERATURA	SACUDIR	DICAS
Mini Pizza 	100	4 a 5	200		Retirar do refrigerador 20 minutos antes do preparo.
Pão de Queijo 	200	15	180		Retirar do refrigerador 20 minutos antes do preparo. <small>o tempo pode variar de acordo com a marca do pão de queijo</small>
Anéis de Cebola 	200	5 a 8	200		Retirar do refrigerador 20 minutos antes do preparo.
Coxinha 	300	15 a 18	200		Retirar do refrigerador 20 minutos antes do preparo.
Vegetais Mistos 	400	10 a 16	200		Cortar os vegetais temperar e pincelar óleo vegetal. <small>Mexer a cada 5 minutos. Vegetais: Brócolis, cenoura e Couve-flor.</small>
Misto Quente 	80	4 a 5	200		Fazer 1 sanduiche por vez e virar após 2 minutos. <small>Pão de sanduiche, queijo e presunto.</small>
Brusqueta 	100	2 a 3	200		Pão Frances cortados em fatias. Sugestão de recheio: tomates picados, alho, manjericao, queijo mozzarella ralado e sal a gosto.

## LIMPEZA E MANUTENÇÃO



A limpeza do aparelho só poderá ser executada quando este estiver desligado, com o plugue desconectado da tomada elétrica e totalmente frio.

1. Abrir o cesto e remover a grade.
2. Retirar o cesto, colocá-la em água morna com detergente neutro. Secá-la com um pano ou uma toalha.
3. Evite choques térmicos bruscos, colocando a cesta ou coletor quente em água fria, com o tempo pode danificar o antiaderente.



Para conservar a camada antiaderente, deve-se evitar esponjas de aço, que podem riscá-la e até removê-la. Não utilizar produtos abrasivos como saponáceos, esfriar o antiaderente na água.

4. Retirar o cesto. Passar uma toalha úmida quente na superfície de todos os componentes e no lado externo do aparelho e em seguida secá-los com uma toalha seca. Não utilizar materiais abrasivos, pois eles podem danificar a superfície antiaderente do recipiente de cozimento ou o acabamento exterior.

Se algum alimento grudar no antiaderente, recomenda-se deixá-lo de molho em água morna por alguns minutos e lavá-lo normalmente.



Não se deve raspar os resíduos com facas, espátulas ou outro objeto de metal porque também podem prejudicar a película antiaderente.



**ABRASIVOS**



## PROBLEMAS X CAUSAS X SOLUÇÕES

PROBLEMAS	CAUSA	SOLUÇÃO
Não aquece.	Produto não esta ligado na tomada elétrica.	Inserir o plugue na tomada elétrica.
	A tomada está sem energia.	Verificar se há energia, testando outro produto.
	A fritadeira está desligada.	Selecionar a temperatura desejada no seletor de temperatura e o tempo desejado no “TIMER” e observar se a luz acende.
Alimento fica crú por dentro e queimado por fora.	Temperatura muito alta, resultando em uma fritura rápida na superfície do alimento.	Regular o seletor de temperatura para uma temperatura mais baixa.
Um dos lados não funciona	Botão de temperatura ou tempo não ajustado.	Selecione a temperatura e tempo para o preparo.
Luz de funcionamento apagada	Falha no componente	Encaminhe ao posto autorizado.
Luz de produto energizado apagada	Produto fora da tomada	Insira produto na tomada
	Rede elétrica sem energia	Verifique a rede elétrica da sua residência
	Tomada com mal contato	Verifique a tomada testando com outro produto ou troque de tomada.

## CERTIFICADO DE GARANTIA ELETROPORTÁTEIS PHILCO

A Fabricante solicita ao consumidor a leitura prévia do Manual de Instruções para a melhor utilização do produto. A Fabricante garante seus produtos contra defeitos de fabricação durante o período estabelecido, contados a partir da data de entrega do produto expresso na nota fiscal de compra. Conforme modelo a seguir:

- Os controles remotos terão garantia legal de 90 dias, mais 90 dias de garantia adicional, totalizando 180 dias.
- Os acessórios terão somente garantia legal de 90 dias.
- A Fabricante prestará serviços de Assistência Técnica, tantos os gratuitos quanto os remunerados, somente nas localidades onde mantiver Postos Autorizados.

Para que você exerça a garantia constante neste certificado, será necessário informar alguns

de seus dados pessoais, como por exemplo: nome, CPF, endereço e telefone às nossas Assisências Técnicas, a fim de que seja aberta ordem de serviço. Em cumprimento à Lei Geral de Proteção de Dados, a Britânia informa que estes dados poderão ser compartilhados com nossos prestadores de serviço, somente quando necessário para a conclusão do atendimento em garantia.

- Em locais onde não haja Postos Autorizados, o produto deverá ser transportado, por conta e risco do consumidor. A relação de Postos Autorizados está disponível através do site [www.philco.com.br](http://www.philco.com.br) ou através do SAC (47) 3431-0499. Se o consumidor vier a transferir a propriedade deste produto, a garantia ficará automaticamente transferida, respeitando o prazo de validade, contado a partir da primeira aquisição. Produtos que necessitam de serviço de instalação terão despesas e responsabilidades por conta do consumidor. O compromisso de garantia cessará caso:
- O produto seja examinado, adulterado ou consertado fora de Assistência Técnica Autorizada.
- Ocorra a utilização de peça ou componente não original.
- O produto seja ligado em tensão diferente daquela para qual foi projetado.
- O defeito seja decorrente de uso inadequado ou negligência do consumidor em relação às instruções do manual.
- Danos sejam causados por ação de agentes da natureza (enchentes, maresia, raios, etc.).
- O produto seja utilizado para fins não domésticos.
- Não sejam seguidas as recomendações de conservação, conforme manual.
- Ausência ou adulteração do número de série.

ELETROPORTÁTEIS	
<b>Garantia legal*</b>	90 Dias
<b>Garantia adicional</b>	270 Dias
<b>Garantia total**</b>	360 Dias

\*A garantia legal é de 90 dias e tem seu início na data de aquisição do produto.  
\*\*A garantia total é a soma da garantia legal mais a garantia adicional.

### BRITÂNIA ELETRÔNICOS S.A

Rua Dona Francisca, 12.340 - Bairro Pirabeiraba - Joinville/SC  
CEP 89.239-270 - Insc. Est. 254.861.660 - CNPJ 07.019.308/0001-28  
FABRICADO NA CHINA

ATENDIMENTO AO CONSUMIDOR PHILCO (47) 3431-0499

**Philco**  
[www.philco.com.br](http://www.philco.com.br)