

# Philco



## MANUAL DE INSTRUÇÕES Unificado

### Esmerilhadeira PEM01

#### INTRODUÇÃO

Parabéns pela escolha de mais um produto de nossa linha.

Para garantir o melhor desempenho de seu produto, o usuário deve ler atentamente as instruções a seguir. Recomenda-se não jogar fora este Manual de Instruções. Ele deve ser guardado para eventuais consultas.

**NOTA:** É comum que aparelhos elétricos novos liberem uma leve fumaça ou gases durante as primeiras vezes em que eles forem utilizados. Isso acontece em virtude do aquecimento dos materiais e dos componentes usados na manufatura do aparelho. É normal e não indica a existência de defeitos no aparelho.

#### Símbolos

O seguinte mostra os símbolos utilizados para a ferramenta. Certifique-se de que compreenda o seu significado antes da utilização.

Leia o manual de instruções

DUPLA ISOLAÇÃO

Use equipamento de segurança

#### Indicação de uso

Esta ferramenta deve ser utilizada apenas para esmerilhar, lixar e cortar materiais a seco.

#### PRECAUÇÕES GERAIS DE SEGURANÇA PARA FERRAMENTAS ELÉTRICAS

**AVISO:** Leia todas as precauções de segurança e as instruções. Falha em seguir as precauções e instruções pode resultar em choque elétrico, incêndio e/ou ferimentos graves.

#### Segurança da área de trabalho

**a.** Mantenha a área de trabalho sempre limpa e bem iluminada. Áreas de trabalho desorganizadas e escuras são propensas a acidentes.

**b.** Não opere a ferramenta elétrica em ambientes com perigo de explosão, como próximo a líquidos inflamáveis, gases ou poeira. Ferramentas elétricas produzem faíscas, as quais podem inflamar a poeira ou gases.

**c.** Mantenha crianças e espectadores afastados do local ao utilizar a ferramenta elétrica. Distrações podem causar a perda de controle.

#### Segurança elétrica

**a.** Os plugues das ferramentas elétricas devem corresponder com as tomadas.

Jamais modifique o plugue. Não use um plugue adaptador para ferramentas elétricas aterradas. Plugues sem modificação e tomadas correspondentes reduzem o risco de choque elétrico.

**b.** Evite o contato com superfícies de aparelhos aterrados tais como canos, radiadores, fogões e geladeiras. O risco de choque aumenta se o seu corpo for ligado à terra.

**c.** Não exponha ferramentas elétricas à chuva ou condições molhadas. O risco de choque elétrico aumenta se entrar água na ferramenta elétrica.

**d.** Não force o cordão de alimentação. Jamais use o fio para carregar, puxar ou desligar a ferramenta elétrica. Mantenha o fio longe do calor, óleo, arestas cortantes ou peças rotativas. Fios danificados ou emaranhados aumentam o risco de choque elétrico.

**e.** Ao utilizar a ferramenta elétrica ao ar livre, utilize um fio

#### CERTIFICADO DE GARANTIA ELETROPORTÁTEIS

A Fabricante solicita ao consumidor a leitura prévia do Manual de Instruções para a melhor utilização do produto. A Fabricante garante seus produtos contra defeitos de fabricação durante o período estabelecido, contados a partir da data de entrega do produto expresso na nota fiscal de compra. Conforme modelo a seguir:

#### ELETROPORTÁTEIS

GARANTIA LEGAL*	90 Dias
GARANTIA ADICIONAL	270 Dias
GARANTIA TOTAL**	360 Dias

\*A GARANTIA LEGAL É DE 90 DIAS E TEM SEU INÍCIO NA DATA DE AQUISIÇÃO DO PRODUTO.

\*\*A GARANTIA TOTAL É A SOMA DA GARANTIA LEGAL MAIS A GARANTIA ADICIONAL.

•Os controles remotos terão garantia legal de 90 dias, mais 90 dias de garantia adicional, totalizando 180 dias.

•Os acessórios terão somente garantia legal de 90 dias.

A Fabricante prestará serviços de Assistência Técnica, tantos os gratuitos quanto os remunerados, somente nas localidades onde mantiver Postos Autorizados.

Em locais onde não haja Postos Autorizados, o produto deverá ser transportado, por conta e risco do consumidor. A relação de Postos Autorizados está disponível através do site [www.philco.com.br](http://www.philco.com.br) ou através do SAC (47)

3431-0499. Se o consumidor vier a transferir a propriedade deste produto, a garantia ficará automaticamente transferida, respeitando o prazo de validade, contado a partir da primeira aquisição. Produtos que necessitam de serviço de instalação terão despesas e responsabilidades por conta do consumidor. O compromisso de garantia cessará caso:

•O produto seja examinado, adulterado ou consertado fora de Assistência Técnica Autorizada.

•Ocorra a utilização de peça ou componente não original.

•O produto seja ligado em tensão diferente daquela para qual foi projetado.

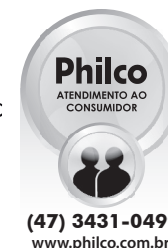
•O defeito seja decorrente de uso inadequado ou negligência do consumidor em relação às instruções do manual.

•Danos sejam causados por ação de agentes da natureza (enchentes, maresia, raios, etc.).

•Não sejam seguidas as recomendações de conservação, conforme manual.

•Ausência ou adulteração do número de série.

**BRITÂNIA ELETRÔNICOS S.A**  
Rua Dona Francisca, 12.340  
Bairro Pirabeiraba - Joinville - SC  
CEP 89.239-270  
Insc. Est. 254.861.660  
CNPJ 07.019.308/0001-28  
FABRICADO NA CHINA



(47) 3431-0499  
[www.philco.com.br](http://www.philco.com.br)

10/21 2622-09-05 764609 Rev.2

de extensão próprio para o uso ao ar livre. O uso de um fio de extensão próprio para ar livre reduz o risco de choque elétrico.

**f.** Se for necessário trabalhar com uma ferramenta elétrica em um local úmido, use fornecimento de energia protegido por um dispositivo de corrente residual (DCR).

O uso de um DCR reduz o risco de choque elétrico.

**g.** É recomendável utilizar sempre alimentação através de um DCR com corrente residual nominal de 30mA ou menos.

#### Segurança pessoal

**a.** Fique atento, preste atenção no que está fazendo e use bom senso ao utilizar a ferramenta elétrica. Não use ferramentas elétricas se estiver cansado ou sob a influência de drogas, álcool ou medicação. Um momento de distração enquanto operando a ferramenta elétrica pode resultar em ferimentos pessoais graves.

**b.** Use equipamento de proteção pessoal. Use sempre óculos de proteção. Equipamentos de segurança como máscaras protetoras contra pó, sapatos de segurança com sola antiderrapante, capacete ou proteção auricular usados de acordo com as condições apropriadas reduzem o risco de ferimentos.

**c.** Evite a ligação acidental. Certifique-se de que o interruptor esteja na posição de desligado antes de conectar a ferramenta na fonte de energia e/ou na bateria e também antes de pegar ou carregar a ferramenta. Carregar ferramentas elétricas com o dedo no interruptor ou ferramentas a bateria que estejam ligadas provoca acidentes.

**d.** Retire qualquer chave de ajuste antes ligar a ferramenta elétrica. Uma chave de ajuste deixada numa peça rotativa da ferramenta elétrica pode resultar em ferimentos.

**e.** Não tente se estender além do ponto de conforto. Mantenha-se sempre numa posição firme e equilibrada. Isso o ajudará a controlar melhor a ferramenta elétrica em situações inesperadas.

**f.** Use vestuário adequado. Não use roupas soltas nem

jóias. Mantenha os seus cabelos, vestuário e luvas longe das peças rotativas. Roupas soltas, jóias e cabelos longos podem ficar presos nas peças rotativas.

**g.** Se forem fornecidos dispositivos para conexão do extrator e coletor de pó, certifique-se de que esses estejam conectados e que sejam usados devidamente. O uso desses dispositivos pode reduzir perigos devidos ao pó.

#### Uso e cuidados da ferramenta elétrica

**a.** Não force a ferramenta elétrica. Use a ferramenta elétrica apropriada para o seu trabalho. A ferramenta elétrica apropriada fará um trabalho melhor e mais seguro na eficiência para a qual foi projetada.

**b.** Não use a ferramenta elétrica se o interruptor não liga e desliga. Qualquer ferramenta elétrica que não possa ser controlada pelo interruptor é perigosa e deve ser consertada.

**c.** Desligue o plugue da tomada de energia e/ou a bateria da ferramenta elétrica antes de fazer qualquer ajuste, trocar acessórios ou guardar a ferramenta. Essas medidas preventivas reduzem o risco de ligar a ferramenta acidentalmente.

**d.** Guarde as ferramentas elétricas fora do alcance de crianças e não permita que pessoas não familiarizadas com a ferramenta ou com essas instruções usem a mesma. Ferramentas elétricas são muito perigosas nas mãos de usuários não treinados.

**e.** Faça a manutenção de ferramentas elétricas. Verifique se há desbalanceamento ou atrito das peças rotativas, avaria ou quaisquer outras condições que possam afetar o funcionamento da ferramenta elétrica. Se houver qualquer problema, leve a ferramenta para ser consertada antes de usar. Muitos acidentes são causados devido à manutenção inadequada da ferramenta elétrica.

**f.** Mantenha as ferramentas de corte sempre limpas e afiadas. Ferramentas de corte com manutenção adequada dos fios de corte tendem a ter menos atrito e são mais fáceis de controlar.

**g.** Use a ferramenta elétrica, acessórios e lâminas de acordo com estas instruções, levando em consideração as condições de trabalho bem como o trabalho a ser feito. O uso de ferramentas para operações diferentes das quais foram projetadas, pode resultar em situações de risco.

#### Serviço

**a.** Leve a sua ferramenta elétrica para ser reparada por pessoal técnico qualificado e use apenas peças de substituição genuínas. Isso garantirá que a segurança da ferramenta elétrica será mantida.

**b.** Siga as instruções deste manual de instruções.

**c.** Mantenha os punhos secos, limpos e livre de óleo e graxa.

#### AVISOS DE SEGURANÇA.

**a.** Use protetores de ouvido quando utilizando o aparelho. A exposição prolongada a ruídos pode causar a perda de audição.

**b.** Segure a ferramenta elétrica pelos punhos isolados ao realizar uma operação onde o acessório de corte possa tocar em fios elétricos escondidos ou no seu próprio fio. O contato do acessório de corte com um fio "ligado" poderá carregar as partes metálicas exposta da ferramenta e causar choque elétrico no operador.

**c.** Mantenha-se sempre numa posição firme e equilibrada. Certifique-se de que não haja ninguém embaixo quando trabalhando em locais altos.

**d.** Segure a ferramenta firmemente com as duas mãos.

**e.** Mantenha as mãos afastadas das peças rotativas.

**f.** Não deixe a ferramenta funcionando sozinha. Ligue-a somente quando estiver segurando-a firmemente.

**g.** Não toque no produto ou na peça trabalhada imediatamente após a operação; elas estarão extremamente quentes e poderão causar queimaduras.

**h.** Alguns materiais contêm produtos químicos que podem ser tóxicos. Tome cuidado para evitar a inalação

de pó e o contato com a pele. Siga as instruções de segurança do fabricante do material.

**i.** Desligue o aparelho da tomada antes de proceder com a troca ou ajuste de algum acessório.

**j.** Se o fio do produto for danificado durante a utilização, não o toque e retire-o imediatamente da tomada. Nunca utilize a ferramenta com o fio danificado.

**k.** Em casos de problemas técnicos ou mecânicos, desligue imediatamente a ferramenta e desligue o plugue da tomada.

**l.** Em caso de interrupção da corrente, ou se o produto for desligado da tomada por engano, destrave o botão LIGA/DESLIGA para evitar que o produto ligue descontroladamente.

**ADVERTÊNCIA**

- Retirar o plugue da tomada elétrica antes de efetuar qualquer manutenção no aparelho.
- Recolocar todos os componentes antes de ligar o produto.
- Ligar o plugue em uma tomada com aterramento efetivo, conforme norma NBR5410.
- Não usar adaptadores, benjamins ou T's.

•Não seguir estas instruções pode trazer risco de morte, incêndio ou choque elétrico.

03

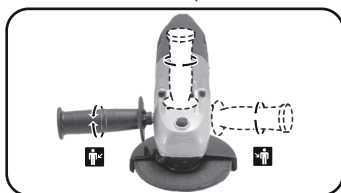
#### Empunhadura

•Use empunhadura auxiliar fornecida com a ferramenta. A perda do controle pode causar danos pessoais.

•Por questões de segurança é obrigatório o uso de empunhadura (03) que acompanha a ferramenta.

•A empunhadura pode ser colocada em três posições diferentes proporcionando maior segurança e facilidade no manuseio da ferramenta.

•Parafuse a empunhadura auxiliar no cabeçote da ferramenta de acordo com o tipo de trabalho.



#### Capa de proteção

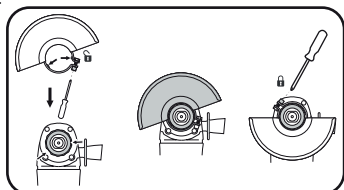
•Abra a capa de proteção (04) soltando o parafuso, coloque a capa de proteção no anel do flange do eixo da ferramenta e gire colocando-a na posição desejada (dependendo do trabalho que vá efetuar) e fixe a capa de proteção apertando o parafuso com a chave philips.

•Certifique-se de que o lado fechado da capa de proteção fica sempre voltado para o operador.

•Ajuste a capa de proteção de modo a evitar que voem centelhas na direção do operador.

Nota: Os ressaltos de codificação na capa de proteção garantem que só possa ser montada uma capa de proteção apropriada para a ferramenta elétrica.

Observe sempre se a capa de proteção está fixada firmemente e posicionada corretamente sobre o flange do eixo.



05

#### MANUTENÇÃO

**ADVERTÊNCIA:** Observe a tensão de rede! A tensão da fonte de corrente deve coincidir com a indicada na etiqueta de identificação da ferramenta elétrica.

•Segure a ferramenta elétrica somente pelas superfícies isoladas.

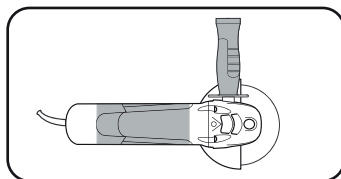
•Acessório de corte que entra em contato com um fio energizado pode tornar "vivas" partes metálicas expostas da ferramenta e causar choque elétrico ao operador.

•Confira se o acessório foi montado de forma correta e movimentado livremente. Execute um teste, sem carga, de no mínimo 1 minuto.

•Não utilizar acessórios danificados, descentrados ou vibrando. Acessórios danificados podem estourar e causar lesões.

•Se a ferramenta elétrica for alimentada através de geradores de corrente móveis (geradores), que não possuam suficientes reservas de potência nem uma adequada regulação de tensão (com reforço de corrente de partida), poderão ocorrer reduções de potência ou comportamentos anormais ao ligar o aparelho.

•Observe a adequação do gerador de corrente aplicado, especialmente quanto à tensão e à frequência da rede elétrica.



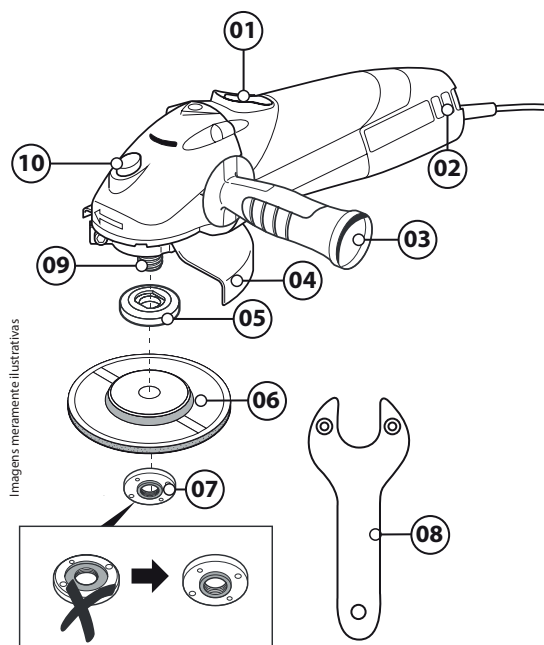
#### Botão LIGA/DESLIGA

•Para ligar a ferramenta elétrica, empurre a parte inferior da Chave Deslizante (O) para frente e trave pressionando a parte superior (I) até que esteja engatado.

•Para desligar a ferramenta elétrica, deve-se soltar a Chave Deslizante, pressionando a parte inferior (O) para baixo.

#### COMPONENTES

01. Chave deslizante (Liga/Desliga);
02. Abertura de ventilação;
03. Empunhadura;
04. Capa de proteção ;
05. Flange de apoio;
06. Disco;
07. Contra porca;
08. Chave para fixação do disco;
09. Eixo;
10. Botão para bloqueio do eixo.



Imagens meramente ilustrativas

04

•Tenha cuidado com o contragolpe originado ao ligar a ferramenta.

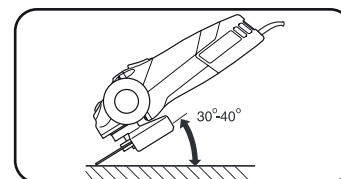
•A ferramenta deverá trabalhar na velocidade máxima antes de alcançar a peça a trabalhar.

•Antes de desligar a ferramenta, retire a ferramenta da peça de trabalho.

•O acessório continua a sua rotação durante um curto período de tempo, mesmo depois da ferramenta ter sido desligada.

#### Desbaste

Para obter um melhor rendimento do produto, utilize-o a uma inclinação de 30° a 40° do disco em relação à peça a ser trabalhada.



#### Cortar

Apoie o disco perpendicularmente sobre o material à ser cortado.

•Não pressione os discos de corte lateralmente.

•Por questões de segurança, recomenda-se a utilização de capa de proteção adequada antes de iniciar a utilização do produto, onde somente a parte da área do disco de corte abrasivo fica exposta para a operação de corte.

• Não incline a ferramenta durante o corte.

• Desloque sempre a ferramenta na direção da seta que se encontra na cabeça da mesma, para impedir que a ferramenta seja empurrada para fora do ponto de corte de forma descontrolada.

• Não aplique a pressão na ferramenta, deixe que a velocidade de trabalho do disco de corte realize o trabalho.

• A velocidade de trabalho do disco de corte depende do material que está sendo cortado.

#### MONTAGEM

**ADVERTÊNCIA:** Antes realizar qualquer uma das seguintes operações, certifique-se de que a ferramenta esteja desligada, que o fio esteja desconectado e que o disco esteja parado.

Os discos da esmerilhadeira podem estar quentes após o uso, não os toque até que tenham esfriado.

#### Discos

Utilize apenas acessórios com um número de rotações que tenha no mínimo o número de rotações em vazio da ferramenta, conforme indicado na etiqueta de identificação.

A Fabricante não se responsabiliza por problemas de uso inadequado ou adaptações de acessórios, dispositivos ou outros não especificados, que não sejam desenvolvidos pela mesma.

• Limpe o eixo (09) e todas as peças que vão ser montadas.

Pressione o botão de bloqueio do eixo (10).

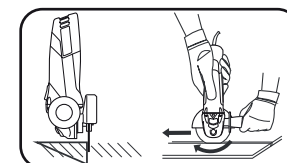
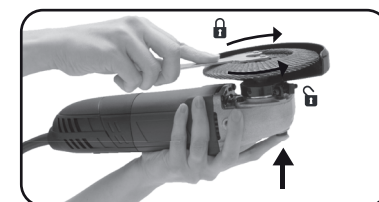
• Aperte a contra porca (07) com a chave de dois pinos (08).

•Quando o eixo (09) estiver bloqueado, o botão liga/desliga (01) não será acionado.

•Para a desmontagem dos acessórios, proceda ao inverso.

•Monte sempre um disco de borracha quando utilizar acessórios como discos de lixa.

•Verifique se o acessório está em perfeitas condições de uso. Acessórios gastos ou deteriorados não dão rendimento e danificam a ferramenta.



#### MANUTENÇÃO

Limpe regularmente as entradas de ventilação de sua ferramenta com uma escova macia ou um pano seco.

Limpe regularmente a caixa protetora do motor com um pano seco.

Use somente sabão neutro e pano úmido para limpar a ferramenta. Não utilize materiais abrasivos ou que tenham em sua fórmula solventes para limpá-la. Nunca deixe entrar ou escorrer líquidos para dentro da mesma ou mergulhe quaisquer peças da ferramenta em produtos líquidos.

**ADVERTÊNCIA:** Antes de qualquer procedimento de manutenção, desligue a ferramenta no interruptor e retire a tomada da corrente elétrica.

Para não perder a garantia, evitar problemas técnicos e risco de acidentes ao usuário, não permita que sejam feitos consertos e/ou trocas de peças em casa, caso necessário, leve o produto para uma Assistência Técnica Autorizada.

#### IMPORTANTE:

Para garantir a SEGURANÇA e CONFIABILIDADE do produto, os reparos, manutenção, e ajustes [além daquelas deste manual] devem ser realizados por Postos Autorizados, sempre usando peças originais.

**ADVERTÊNCIA:** este produto, em hipótese alguma, poderá ser manuseado por pessoas sem completa capacidade psicomotora. Nestes casos, haverá necessidade de supervisão externa.

**AVISO:** o uso de qualquer acessório não recomendado para esta ferramenta pode ser perigoso.

06