

Nº	MODIFICAÇÃO	VISTO	REG.	MDEJ.	POR	DATA
0	Liberado para produção			000-00	Jeferson	01-07-2010
1	Mudança para reprodutor de imagem			000-00	Jeferson	21-06-2012



www.britania.com.br







BRITANIA
ATENÇÃO AO CONSUMIDOR
0800-417644

www.britania.com.br/FaleConosco.aspx

REPRODUTOR DE IMAGEM
MATRIX 2N



MP3 Player

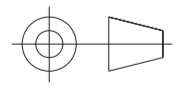




Picture CD



DESDE 1956

MANUAL DE INSTRUÇÃO

PROJ.		DATA		MATERIAL	QUANTIDADE	
DES.	Jeferson	DATA	21-06-2012	TRATAMENTO	TOL. Ñ ESPECIF.	ESCALA SEM ESCALA
VERIF.	Alexandre	DATA	21-06-2012	PRODUTO	ESTRUTURA	FOLHA
APROV.	Kelly	DATA	21-06-2012	MATRIX2N	711089	1/1
				TÍTULO	NÚMERO	REV.
				Manual de instruções - User Manual	961-00/05	

Parabéns pela escolha de um produto Britânia.

Para garantir o melhor desempenho do produto, ler atentamente as recomendações a seguir.

Seguir corretamente as instruções do manual para não invalidar a garantia.

Devido aos avanços tecnológicos e ao sistema de produção por lotes, algumas das telas e ilustrações deste manual poderão ser um pouco diferentes das telas e ilustrações do seu aparelho.

ÍNDICE

RECOMENDAÇÕES	03
CONTEÚDO DA EMBALAGEM	08
PRINCIPAIS CARACTERÍSTICAS	08
O APARELHO	09
O CONTROLE REMOTO	10
MONTAGEM E INSTALAÇÃO	13
MODO DE OPERAÇÃO	14
AJUSTES E CONFIGURAÇÕES	18
SOLUÇÃO DE PROBLEMAS	23
GLOSSÁRIO	24
ESPECIFICAÇÕES TÉCNICAS	25

RECOMENDAÇÕES

A **Britânia** garante o bom funcionamento deste aparelho. Porém, é necessário que sua utilização seja adequada para que o usuário desfrute do máximo que o aparelho pode proporcionar sem prejudicar a sua saúde.

Cuidados com o **LOCAL DE INSTALAÇÃO**, **PRECAUÇÕES QUANTO À SEGURANÇA**, **MANUSEIO E LIMPEZA**, **CUIDADOS COM O DISCO** e **MEIO AMBIENTE** são descritos a seguir e devem ser obedecidos.

Muitos dos “problemas” que acometem os produtos eletrônicos têm como causa a desinformação em relação ao aparelho ou até mesmo uma conexão equivocada por parte do usuário. Existe uma grande probabilidade do usuário resolver eventuais contratempores de operação ou funcionamento insatisfatório do aparelho apenas consultando o Manual de Instruções. Antes de submeter seu aparelho a um posto de Assistência Técnica Autorizada **Britânia**, acompanhar atentamente o fluxograma a seguir.

LOCAL DE INSTALAÇÃO

- Instalar o aparelho sobre superfície firme, plana e horizontal.
- A ventilação normal do produto não deve ser impedida.
- Não expor o aparelho à luz solar direta.
- Não utilizar este aparelho perto de fontes de calor.
- O produto não deve ser exposto a gotejamentos nem a respingos.
- Instalar o aparelho de modo que o cabo de alimentação possa ser desconectado imediatamente da tomada da rede elétrica em caso de alguma anormalidade.

PRECAUÇÕES QUANTO À SEGURANÇA

- Jamais desmontar o aparelho. Não tocar o interior do produto nem inserir um objeto metálico. Qualquer uma dessas operações poderá causar choque elétrico ou falhas no aparelho.
- Quando houver tempestades, desligar o cordão elétrico da tomada elétrica.
- Não imergir o cordão elétrico, o plugue ou o próprio aparelho na água ou em qualquer outro líquido.
- O uso de acessórios que não sejam originais do aparelho pode prejudicar o funcionamento do produto.
- Não tentar consertar o aparelho em casa. Quando precisar, levar a uma Assistência Técnica Autorizada Britânia.
- Para evitar eventuais transtornos no caso de uma necessidade de manutenção em posto autorizado, é recomendável que o usuário anote o número de série presente na parte traseira do aparelho.
- É recomendável para a maioria dos aparelhos a sua instalação num circuito único, ou seja, um circuito sem ramificações ou saídas adicionais para a alimentação do aparelho.
- Não retirar o cabo elétrico da tomada puxando pelo fio. Sempre segurar na base do plugue macho.
- Evitar o uso prolongado do aparelho com volume superior a 85 dB. Níveis de ruídos acima deste valor podem ser prejudiciais à audição humana.

NÍVEIS DE DECÍBELS

EXEMPLOS PARA SIMPLES COMPARAÇÃO

30 dB	Brisa na floresta, biblioteca silenciosa.
40 dB	Geladeira, sala de estar.
50 dB	Trânsito leve, escritório silencioso.
60 dB	Air condicionado a seis metros de distância, máquina de costura.
70 dB	Aspirador de pó, secador de cabelos.
80 dB	Tráfego médio na cidade, coletor de lixo.
90 dB	Metrô, máquina de cortar grama.
100 dB	Serra elétrica, furadeira pneumática.
120 dB	Concerto de <i>Rock</i> em frente às caixas acústicas, trovão.
140 dB	Espingarda de caça, avião a jato.

IMPORTANTE

- Este reproduzidor é capaz de reter indefinidamente uma imagem congelada de vídeo. Caso uma imagem congelada fique em exibição na tela do televisor por um período muito longo, você estará correndo o risco de causar danos permanentes à tela do aparelho.
- Quando não for utilizar o aparelho por um longo período de tempo, o usuário deve certificar-se de desconectá-lo da tomada elétrica para a sua segurança.

Abaixo está a simbologia relacionada à segurança utilizada no aparelho.



O sinal em forma de raio é destinado a alertar o usuário para a presença de tensões perigosas no interior do aparelho. Tocar componentes internos poderá resultar em choque elétrico para as pessoas.



O ponto-de-exclamação é destinado a alertar o usuário para a existência de instruções importantes de uso.



Para reduzir o risco de choque elétrico ou incêndio, não abrir o gabinete do aparelho.



Este símbolo indica que o aparelho pertence a uma categoria de produtos *laser* de primeira classe. O raio *laser* poderá causar queimaduras por radiação se tocar diretamente o corpo humano.

MANUSEIO E LIMPEZA

- Retirar o plugue da tomada antes de realizar qualquer tipo de limpeza.
- Não mover o aparelho subitamente de um ambiente muito frio para um quente. Quando um Player é movido de um ambiente frio para um quente, pode haver a formação de umidade condensada sobre o leitor, o que comprometerá a operação correta. Nesse caso, aguardar de 1 a 2 horas antes de retornar à execução.
- Não limpar o gabinete do aparelho com detergentes nem solventes fortes, pois esses podem danificar o acabamento da superfície do aparelho.
- Manter todo aparelho elétrico fora do alcance de crianças, especialmente quando estiver em uso.
- Não deixar o aparelho ligado sem ninguém por perto.
- Se o Player for submetido a choque ou a movimento brusco durante a leitura de um disco, poderá ocorrer ruído. Isso não é defeito.
- O aparelho em modo Stand-by consome uma quantidade mínima de energia necessária para responder ao comando do controle remoto. Para evitar o consumo total de energia elétrica, remover o cabo de alimentação da tomada.
- Não inserir nenhum objeto dentro do compartimento do disco. Isso pode causar danos ao mecanismo.
- Quando estiver movimentando o aparelho, primeiro certificar-se de retirar o disco de dentro dele. Se o Player for carregado com um disco, este poderá ser danificado.
- A nota fiscal e o certificado de garantia são documentos importantes e devem ser guardados para efeito de garantia.

CUIDADOS COM OS DISCOS

Sempre proteger os discos contra arranhões, sujeira, poeira, etc. Recomendamos, durante os períodos em que eles não sejam usados, que eles permaneçam guardados em suas caixas originais.

IMPORTANTE:

- Alguns deles podem não ser reproduzidos pelo aparelho porque dependem da qualidade da gravação, das condições físicas do disco ou das características do dispositivo de gravação. Além disso, os discos NÃO serão reproduzidos caso não tenham sido devidamente finalizados.
- As trepidações podem interromper a leitura do disco.
- Dependendo do software utilizado (iTUNE / Media Player) podem não ser corretamente exibidas as informações de texto no display para a edição.
- Não utilizar "Dual Discs". Estes frequentemente são danificados (riscados) durante o carregamento e a ejeção do aparelho. Discos com riscos profundos podem emperrar dentro do aparelho além de causar problemas ao leitor (informações sobre DualDisc, consultar Glossário).
- Não utilizar discos com formato irregular (por exemplo, com forma de coração ou octogonais), o que poderia resultar em mau funcionamento do aparelho.

Abaixo estão algumas dicas de como manusear corretamente um disco.

Para manusear o disco, utilizar apenas uma das duas maneiras ilustradas (não tocar o lado espelhado).

Para limpar um disco, usar apenas um pano macio.

Nunca usar benzina nem tñner, porque estes produtos danificarão o disco.

O disco sempre deve ser limpo em linha reta, a partir do centro em direção à extremidade. Nunca limpá-lo com movimentos circulares.

Jamais colocar um disco sobre outros equipamentos nem próximo a fontes de calor. Evitar algum local onde o disco fique exposto à luz solar direta por longos períodos.



MEIO AMBIENTE

Embalagem

Um terço do consumo de papel destina-se a embalagens. E alguns têm um período de uso inferior a 30 segundos. É necessário, portanto, contribuir para a redução do consumo dos recursos naturais.

É reciclável o material utilizado para a embalagem e a proteção do aparelho e dos acessórios. Ex.: Caixas de papelão, plásticos, isopores, etc. podem e devem ser reciclados sempre que possível.

Pilhas

Todos os tipos de pilhas devem receber atenção especial. Uma só pilha contamina o solo durante 50 anos.

As pilhas incorporam metais pesados tóxicos. Portanto, é preciso observar a legislação local quanto ao destino adequado dos materiais que serão descartados. As pilhas e as baterias nunca devem ser jogadas no lixo comum.

Produto

O simples fato de o usuário ter adquirido este modelo já demonstra certa responsabilidade ecológica, pois se sabe que eletroeletrônicos recentes e de qualidade gastam menos energia.

Este produto é constituído de várias partes que podem ser reaproveitadas (recicladas) por empresas especializadas. Logo, ao descartá-lo, o usuário deve manter a mesma consciência ecológica da época da compra; não destiná-lo ao lixo comum. É importante informar-se sobre os locais corretos para o descarte das pilhas.



A consciência é individual; o simples ato de usá-la para o bem ou para o mal pode afetar a 7

CONTEÚDO DA EMBALAGEM

- 1 Manual de Instrução
- 2 Certificado de Garantia
- 4 Controle Remoto



PRINCIPAIS CARACTERÍSTICAS

- Reproduz as mídias: CD | CD-R/RW | VCD | SVCD | JPEG | WMA | MP3;
- Entrada USB;
- Picture CD - Leitura de CD's em formato JPEG;
- Saída de Áudio e Vídeo Composto;
- Zoom Play, Censura, Multiângulo e Câmera lenta;
- Sistema de cor: NTSC / PAL-M / AUTO;
- Idioma do menu multilinguas;
- Display Digital;
- Bivolt Automático;
- Garantia de 1 ano;

O APARELHO

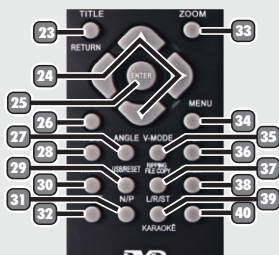
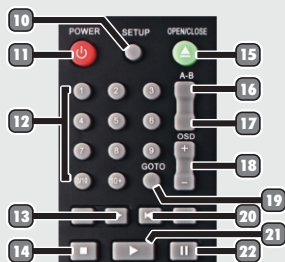
Conhecer plenamente o aparelho ANTES do uso inicial é essencial para o seu correto manuseio. Nesta seção o usuário irá encontrar a localização dos botões de operação e as conexões possíveis.

VISTA FRONTAL



- 01** GAVETA DE DISCOS.
- 02** EJECT: abre a gaveta de discos.
- 03** PLAY/PAUSE: inicia e interrompe a reprodução.
- 04** STOP: para a reprodução do disco.
- 05** POWER: liga / desliga o aparelho.
- 06** ENTRADA USB
- 07** DISPLAY: exibe informações relacionadas a reprodução.
- 08** CONECTOR BRANCO / VERMELHO: saída de áudio estéreo.
- 09** CONECTOR AMARELO: saída de vídeo composto.

O CONTROLE REMOTO



- 10** SETUP: acessa o menu de ajustes.
- 11** POWER: ligar ou desligar o modo de espera (stand-by).
- 12** BOTÕES NUMÉRICOS.
- 13** << | >>: busca rápida a um ponto específico.
- 14** STOP: pára a execução de um disco.
- 15** OPEN/CLOSE: ejetar ou recolher a gaveta do disco.
- 16** A-B: repete seções entre dois pontos específicos.
- 17** OSD: exibe informações correspondentes ao disco.
- 18** VOLUME: ajusta o nível do volume.
- 19** GO TO: seleciona um ponto específico no título.
- 20** | << | >> |: localiza faixa ou capítulo.
- 21** PLAY: inicia a reprodução do disco.
- 22** PAUSE: pausa a reprodução do disco.
- 23** TITLE: seleciona diferentes títulos em um mesmo disco.

- 24** TECLAS DE NAVEGAÇÃO.
- 25** ENTER: botão de confirmação.
- 26** ÁUDIO: alterna entre os áudios disponíveis no disco.
- 27** ANGLE: alterna entre os ângulos de visão disponíveis no disco.
- 28** PBC: habilita o menu para disco gravados no formato VCD.
- 29** USB: alterna entre **USB** e **DISCO**.
- 30** SUBTITLE: alterna entre as legendas disponíveis no disco.
- 31** N/P: alterna entre os formatos de vídeo.
- 32** MUTE: cessa o som momentaneamente.
- 33** ZOOM: amplia ou reduz o tamanho da imagem.
- 34** MENU: acessa o menu do disco.
- 35** FUNÇÃO INDISPONÍVEL.
- 36** STEP: imagens quadro a quadro.
- 37** FUNÇÃO INDISPONÍVEL.
- 38** REPEAT: alterna entre os modos de repetição.
- 39** L/R/ST: alterna o modo da saída de som.
- 40** SLOW : inicia a execução do filme em câmera lenta.

PILHAS

1º Passo: Remover a tampa do compartimento das pilhas do controle remoto.

2º Passo: Inserir duas pilhas (AAA), verificar se a polaridade corresponda às marcas dentro do compartimento.

3º Passo: Recolocar a tampa no lugar.



RECOMENDAÇÕES

- O controle remoto atua sobre um sensor na unidade. Tem um alcance de 5 metros, e deve ser utilizado dentro de uma abertura de 30° em relação ao sensor do controle remoto presente no painel frontal.
- Retirar as pilhas do controle remoto, se o usuário não for utilizá-lo por um longo período de tempo.
- Manter as pilhas fora do alcance de crianças. Em caso de ingestão, deve-se consultar um médico imediatamente.
- Não deixar objetos entre o sensor e o controle remoto. Isso poderá causar mau funcionamento do controle pois interromperá o sinal enviado ao aparelho.



MONTAGEM E INSTALAÇÃO

Para que se possa extrair o máximo de qualidade tanto no áudio quanto no vídeo, é necessário preparar o aparelho adequadamente, efetuando-se todas as conexões de forma segura.

IMPORTANTE:

- Sempre desligar o player, o televisor e outros aparelhos envolvidos antes de efetuar qualquer ligação.

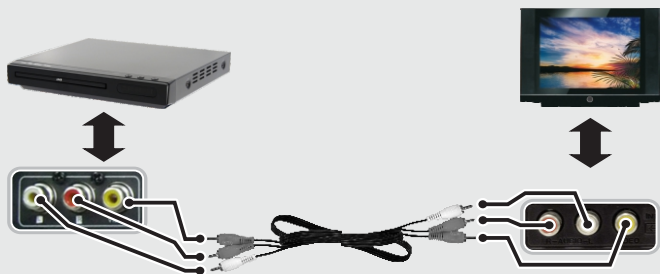
Saída de vídeo composto e áudio estéreo

Conector Amarelo: transmite sinal de vídeo.

Conector Vermelho e branco: transmite sinal de áudio estéreo (R/L).

A ilustração a seguir simula uma conexão de vídeo composto e áudio estéreo com um televisor PHILCO.

- 1 Efetuar as conexões de vídeo e áudio estéreo conforme figura abaixo.



Deve-se coincidir as cores do plug com as cores das saídas e entradas.

MODOS DE OPERAÇÃO

Esta seção se destina a detalhar os passos a serem seguidos para reprodução de discos do tipo CD, DISCO e USB. Para que o leitor se familiarize com tal tecnologia, apresentam-se previamente alguns pontos e detalhes relevantes a tal operação.

IMPORTANTE: Você pode reproduzir os discos com os seguintes discos e arquivos.

- Graváveis.
- Regraváveis.
- MP3: contendo arquivos do tipo MP3.
- WMA: contendo arquivos do tipo WMA.
- JPG: contendo arquivos do tipo JPG.

Reprodução de disco

- 1 Pressionar **OPEN/CLOSE** para abrir o compartimento de disco.
- 2 Inserir um **DISCO** com o lado impresso virado para cima.
- 3 Pressionar **OPEN/CLOSE** para fechar o compartimento de disco.
- 4 Para pausar a reprodução pressionar o botão **PAUSE**. Pressionar novamente para retomar a reprodução.

5 Para mudar de faixa pressionar os botões **PREV** | < / > | **NEXT**.

6 Para avançar a um ponto específico da música ou vídeo pressionar os botões **REV** < / > **FWD**.

Reprodução de USB.

IMPORTANTE:

- Verificar se o dispositivo possui arquivos compatíveis.
- A PHILCO não se responsabiliza por perdas de dados contidos em dispositivos USB e CARTÃO.

- 2 Inserir um dispositivo na respectiva entrada.
- 3 Com o aparelho no modo **DISCO**, pressionar o botão **USB/DISC** para alternar entre **USB/ DISCO**.
- 4 Os comandos de reprodução são os mesmos da reprodução de disco.

REPRODUÇÃO DE ARQUIVOS DE FOTO / ÁUDIO / VÍDEO

Ao reproduzir um disco os arquivos serão dispostos na tela do televisor de maneira organizada através de um navegador (browser), conforme ilustração abaixo. Utilizar as teclas de navegação para selecionar uma pasta, acessá-la e executar o arquivo desejado.

IMPORTANTE

As pastas e arquivos serão exibidos seqüencialmente e em ordem alfabética na lista ao lado direito do navegador.



- 01 ARQUIVO EM REPRODUÇÃO.
- 02 LISTA DE DIRETÓRIOS.
- 03 FILTRO PARA MÚSICA.
- 04 FILTRO PARA IMAGENS.
- 05 FILTRO PARA VÍDEOS.
- 06 LISTA DE ARQUIVOS.

IMPORTANTE

- Alguns arquivos podem ser incompatíveis devido a diferentes formatos de gravação ou ao estado do disco.
- Caso haja arquivos em formatos não compatíveis, esses não serão exibidos.
- O número total de arquivos e pastas gravados no disco deve ser inferior a 999.
- Os consumidores devem estar cientes de que é necessária uma autorização para se fazer o download de arquivos de ÁUDIO / FOTO / VÍDEO a partir da internet. A Britânia não tem o direito de distribuir essa autorização.
- O nome do arquivo (música, foto ou vídeo) será exibido com no máximo 10 caracteres, incluindo espaços.

Recursos para visualização de arquivos JPEG

Durante a reprodução de arquivos de imagem em formato **JPEG**, estarão disponíveis os recursos de visualização descritos abaixo:

APRESENTAÇÃO DE SLIDES: Selecionar a foto e aguardar cerca de 5 segundos para que a unidade exiba a imagem seguinte, em ordem alfabética.

ROTACIONANDO AS FOTOS: Com a foto exposta na tela, pressionar os botões de navegação para **ESQUERDA** ou **DIREITA** para girar as fotos em sentido horário ou anti-horário.



INVERTENDO AS FOTOS: Com a foto exposta na tela, pressionar os botões de navegação para **CIMA** ou **BAIXO** para inverter as fotos em sentido horizontal ou vertical.



REDUZINDO E AMPLIANDO AS FOTOS: Com a foto exposta na tela, pressionar o botão ZOOM para aumentar ou reduzir a imagem. Com a função ZOOM ativada, usar as teclas de navegação para mover a imagem.



IMPORTANTE

- Dependendo do tamanho e do número de arquivos JPEG, deve demorar algum tempo para que o leitor leia o conteúdo do disco. Se ele não visualizar as instruções na tela após vários minutos, reduzir a resolução dos arquivos JPEG para menos 2760 x 2048 pixels e utilizar outro disco.
- Esse aparelho poderá exibir imagens em formato JPEG (extensão .JPG) no padrão de cores RGB. Arquivos no padrão CMYK não serão suportados

AJUSTES E CONFIGURAÇÕES

A próxima seção tem o objetivo de familiarizar o usuário com todas as páginas de configurações disponíveis no Setup do aparelho.

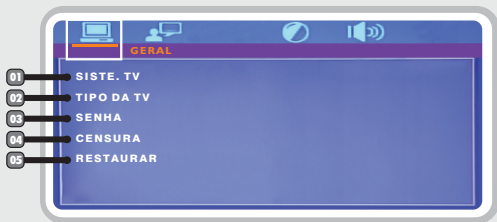
- Pressionar a tecla SETUP para que a tela exiba a página de configuração.

IMPORTANTE

- As opções de configuração mais usuais vêm de fábrica.
- A configuração escolhida é armazenada e permanecerá na memória mesmo se o aparelho for desligado.

Configuração Geral

Permite ajustar as configurações de forma geral.



01 **SISTE. TV** : Ajusta o tipo de modulação do sinal de vídeo.

- **NTSC**: padrão de TV em cores NTSC (Norte -Americano).
- **PAL-M**: padrão de TV em cores PAL-M (Brasileiro).
- **AUTO**: ajusta automaticamente ao padrão utilizado pela TV.

02 **TIPO DA TV**: alterna entre os formatos de tela 4:3 TELA CHEIA, 4:3 ORIGINAL e 16:9 WIDE.

- **4:3 TELA CHEIA:** possibilita eliminar as tarjas negras que aparecem num televisor, entretanto, as partes laterais serão cortadas.

- **4:3 ORIGINAL:** possibilita visualizar um filme gravado no formato 16:9, em sua totalidade, sem perdas de partes das imagens. Porém, as tarjas negras, inferior e superior aparecerão no televisor.

- **16:9:WIDE:** opção usada para aparelho de TV de tela larga (Wide Screen). Neste modo, a tela ficará totalmente preenchida e a imagem não será afetada.

03 SENHA (PASSWORD): altera a censura do aparelho.

- Para alterar a código basta desbloquear utilizando o código padrão e bloquear utilizando senha de sua escolha.

- A código de acesso é 8888.

04 CENSURA (RATING): permite controlar o conteúdo que será exibido pelo player.

- Se o nível do disco a ser reproduzido for superior ao nível de controle configurado no aparelho, ele não poderá ser reproduzido, esta opção deve estar disponível no disco.

05 RESTAURAR (DEFAULT): reinicializa o Player com a configuração inicial de fábrica.

Configuração do Idioma

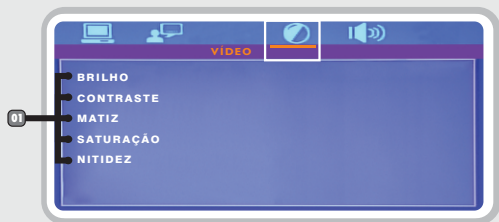
Permite ajustar as opções de áudio para legenda, OSD, menu e áudio dos discos s.



- 01 **OSD:** alterna entre os idiomas disponíveis para a exibição do SETUP.
- 02 **ÁUDIO:** alterna entre os idiomas (audio) para início dos discos (opção deve estar disponível no disco).
- 03 **LEGENDA:** alterna entre as legendas (audio) para início dos discos (opção deve estar disponível no disco).
- 04 **MENU:** alterna entre os idiomas de exibição do menu dos discos (opção deve estar disponível no disco).

Configuração do Vídeo

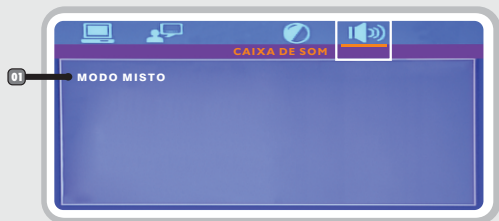
Permite configurar os ajustes da imagem.



- 01** **BRILHO, CONTRASTE, MATIZ, SATURAÇÃO E NITIDEZ:** estas opções permitem tornar a imagem mais nítida, clara e visível conforme desejado.

Configuração do Áudio

Permite configurar as saídas de áudio analógico.



01 MODO MISTO:

- **Es/Di:** se este item for selecionado, o aparelho irá mixar os sinais de áudio a fim de se obter um áudio mono.
- **Estéreo:** selecionar este item quando as conexões efetuadas corresponderem a conexão estéreo (2 canais).

SOLUÇÃO DE PROBLEMAS

1 Aparelho não liga.

- **A tomada está com problemas.** A tomada pode não estar funcionando; testar a tomada com outro aparelho.

2 Sem som

- **Fones de ouvido conectado.** Desconectar os fones de ouvido do aparelho.
- **Volume muito baixo.** Aumentar o volume até um nível agradável.
- **Alto-falantes desconectados.** Conectar de forma correta os dois alto-falantes.

3 Não reproduz / falha na leitura do disco

- **CD na posição invertida.** Colocar o disco com a face de leitura para baixo.
- **Disco sujo, danificado ou incompatível.**
Trocar o disco.

4 Entrada USB/SD não funciona.

- **Memória excessivamente fragmentada.**
Formatar a memória do player e gravar os arquivos novamente.
- **Arquivos não compatíveis.** O aparelho só irá reproduzir arquivos compatíveis. Para saber mais sobre esses formatos, é preciso verificar as **ESPECIFICAÇÕES TÉCNICAS** nas páginas seguintes deste Manual.
- **Modo de operação incorreto.** Pressionar o botão **MODE** até acessar a opção **USB PLAY**.
- **Chave HOLD do cartão ativada.** retirar o cartão e destravar a chave **HOLD**.

GLOSSÁRIO

CD-A / CD-DA

- Disco que contém som digitalizado sem compressão. Capacidade de até 700 MB, 80 minutos. Utilizado amplamente pelo mercado fonográfico.

CD-R[W]

- Disco do tamanho e capacidade de um CD-DA, porém pode ser gravado uma vez (CD-R) ou várias vezes (CD-RW). Capacidade de até 700 MB, 80 minutos.

MP3

- MPEG Audio layer 3. Compressão de áudio com perdas onde o princípio é o de retirar do áudio tudo o que o ouvido humano não percebe.

Ruído

- Sinal indesejado que causa interferência.

USB

- Universal Serial Bus. Possui conexão Plug&Play podendo alimentar equipamentos passivos.

ESPECIFICAÇÕES TÉCNICAS

VÍDEO

- Formatos de tela: 4:3 / 16:9
- Sistema de cor: NTSC / PAL-M / AUTO
- Decodificador de vídeo: 54 kHz / 10 bits

LEITOR

- Relação sinal ruído: 50 dB
- Comprimento de onda do feixe laser: 650 nm, 780 nm
- Diâmetros de discos: 80 mm e 120 mm
- Formatos de mídia reproduzidos: VCD / SVCD / CD / CD-R / CD-RW / MP3 / JPEG

ENTRADA FLASH:

- USB: 1.1 | 2.0 Classe
- MSC: (Mass Storage Class)

GERAL

- Alimentação: (AC) - AC~110-220 V – 50-60 Hz
- Consumo ON / Stand-by: 20/5 W
- Condições de funcionamento: 0 - 40°C

IMPORTANTE

- Em virtude de constantes aperfeiçoamentos em sua linha de produtos, a Britânia reserva-se o direito de proceder, sem aviso prévio, às modificações técnicas que julgar conveniente.
- As figuras apresentadas neste manual são de caráter ilustrativo, ou seja, não necessitam ser fiéis ao produto em si.