

Nº	MODIFICAÇÃO	VISTO	REG.	MDEJ.	POR	DATA
0	Liberado para produção			000-00	Jeferson	01-07-2010
1	Mudança para reprodutor de imagem			000-00	Jeferson	21-06-2012

www.britania.com.br

Reprodutor de imagem
MATRIX 2

MP3 Player
Picture CD

BRITANIA
DESDE 1956

MANUAL DE INSTRUÇÃO

07/10 890-05/00 709141 Rev0

PROJ.		DATA		MATERIAL	QUANTIDADE	
DES.	Jeferson	DATA	21-06-2012	TRATAMENTO	TOL. Ñ ESPECIF.	ESCALA SEM ESCALA
VERIF.	Alexandre	DATA	21-06-2012	PRODUTO	ESTRUTURA	FOLHA
APROV.	Thamy	DATA	21-06-2012	MATRIX2	709141	1/1
				TÍTULO	NÚMERO	REV.
				Manual de instruções - User Manual	890-05/00	1

Parabéns pela escolha de um produto **Britânia**.

Para garantir o melhor desempenho do produto, **ler atentamente as recomendações a seguir**.

Seguir corretamente as instruções do manual para não invalidar a garantia.

Devido aos avanços tecnológicos e ao sistema de produção por lotes, algumas das telas e ilustrações deste manual poderão ser um pouco diferentes das telas e ilustrações do seu aparelho.

ÍNDICE

RECOMENDAÇÕES

01

CONTEÚDO DA EMBALAGEM

06

PRINCIPAIS CARACTERÍSTICAS

07

O APARELHO

08

O CONTROLE REMOTO

09

MONTAGEM E INSTALAÇÃO

12

MODO DE OPERAÇÃO

14

AJUSTES E CONFIGURAÇÕES

19

SOLUÇÃO DE PROBLEMAS

26

GLOSSÁRIO

27

ESPECIFICAÇÕES TÉCNICAS

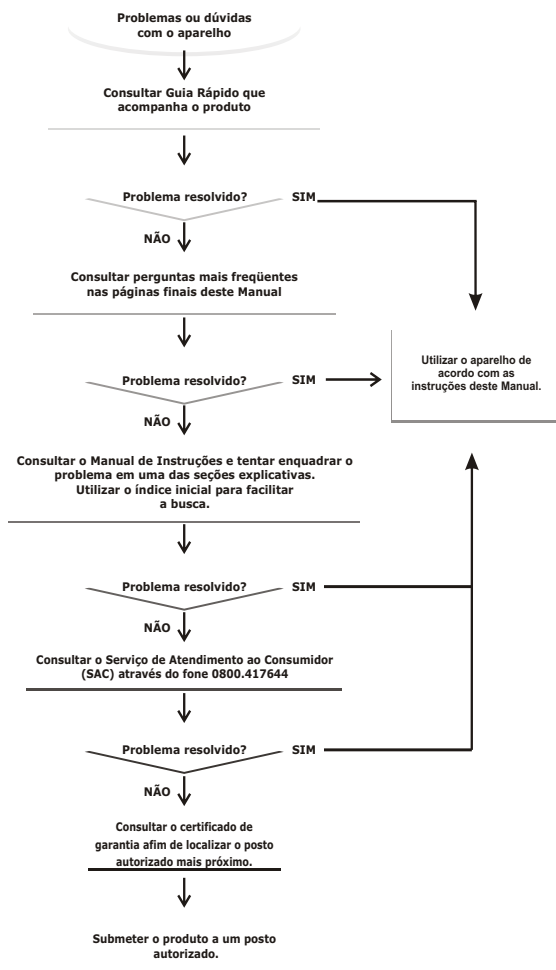
29

RECOMENDAÇÕES

A **Britânia** garante o bom funcionamento deste aparelho. Porém, é necessário que sua utilização seja adequada para que o usuário desfrute do máximo que o aparelho pode proporcionar sem prejudicar a sua saúde.

Cuidados com o **LOCAL DE INSTALAÇÃO, PRECAUCÕES QUANTO À SEGURANÇA, MANUSEIO E LIMPEZA, CUIDADOS COM O DISCO e MEIO AMBIENTE** são descritos a seguir e devem ser obedecidos.

Muitos dos “problemas” que acometem os produtos eletrônicos têm como causa a desinformação em relação ao aparelho ou até mesmo uma conexão equivocada por parte do usuário. Existe uma grande probabilidade do usuário resolver eventuais contratempos de operação ou funcionamento insatisfatório do aparelho apenas consultando o Manual de Instruções. Antes de submeter seu aparelho a um posto de *Assistência Técnica Autorizada Britânia*, acompanhar atentamente o fluxograma a seguir.



LOCAL DE INSTALAÇÃO

- Instalar o aparelho sobre superfície firme, plana e horizontal.
- A ventilação normal do produto não deve ser impedida. Os orifícios de ventilação devem ficar sempre desobstruídos para evitar o superaquecimento.
- Não expor o aparelho à luz solar direta.
- Não utilizar este aparelho perto de fontes de calor, incluindo aquecedores, fogões, ou outros tipos de aparelhagens que gerem calor.
- Não colocá-lo próximo ao mar nem próximo a locais poeirentos e arenosos.
- O produto não deve ser exposto a gotejamentos nem a respingos. Objetos com líquidos, como vasos, não devem ser colocados sobre o produto.
- Não operar o aparelho em ambientes abafados, como pequenas salas. Poderá existir um superaquecimento do aparelho acarretando mau funcionamento.
- Instalar o aparelho de modo que o cabo de alimentação possa ser desconectado imediatamente da tomada da rede elétrica em caso de alguma anormalidade.

PRECAUÇÕES QUANTO À SEGURANÇA

- Jamais desmontar o aparelho. Não tocar o interior do produto nem inserir um objeto metálico. Qualquer uma dessas operações poderá causar choque elétrico ou falhas no aparelho.
- Quando houver tempestades, desligar o cordão elétrico da tomada elétrica e se estiver sendo utilizado ao ar livre interromper o uso.
- Para proteção contra choques ou outros acidentes não imergir o cordão elétrico, o plugue ou o próprio aparelho na água ou em qualquer outro líquido.
- O uso de acessórios que não sejam originais do aparelho pode prejudicar o funcionamento do produto, além da perda da garantia.
- Pode haver algum ruído de interferência se alguma lâmpada fluorescente for ligada ou desligada próxima ao aparelho. Isto não é defeito.
- Para não perder a garantia e evitar problemas técnicos, não tentar consertar o aparelho em casa. Quando precisar, levar a uma *Assistência Técnica Autorizada Britânia*.
- Não utilizar aparelhos apresentando qualquer tipo de dano no cordão elétrico, no plugue ou em outros componentes. Para substituir qualquer peça danificada procurar um posto de *Assistência Técnica Autorizada Britânia*.
- Para evitar eventuais transtornos no caso de uma necessidade de manutenção em posto autorizado, é recomendável que o usuário anote o número de série presente na parte traseira do aparelho.
- É recomendável para a maioria dos aparelhos a sua instalação num circuito único, ou seja, um circuito sem ramificações ou saídas adicionais para a alimentação do aparelho.

- Não instalar vários equipamentos numa mesma tomada. Isso sobrecarregará o circuito e aumentará o risco de incêndios.
- As tomadas de parede soltas, danificadas ou sobrecarregadas, cabos de extensão fissurados ou danificados e isolamentos rachados são perigosos. Qualquer uma dessas situações poderá causar choques elétricos ou fogo.
- Inspeccionar regularmente o cabo do seu aparelho e, se este apresentar sinais de danos ou deterioração, desligá-lo, suspender a utilização do aparelho e proceder à substituição do cabo por outro cabo de origem, por um agente de reparação autorizado.
- Proteger o cabo elétrico contra danos físicos ou mecânicos, tais como: ao ser dobrado, torcido, pisado, preso por uma porta ou calçado.
- Não retirar o cabo elétrico da tomada puxando pelo fio. Sempre segurar na base do plugue macho.
- Evitar o uso prolongado do aparelho com volume superior a 85 dB. Níveis de ruídos acima deste valor podem ser prejudiciais à audição humana.

NÍVEIS DE DECIBÉIS

EXEMPLOS PARA SIMPLES COMPARAÇÃO

30 dB	Brisa na floresta, biblioteca silenciosa.
40 dB	Geladeira, sala de estar.
50 dB	Trânsito leve, escritório silencioso.
60 dB	Ar condicionado a seis metros de distância, máquina de costura.
70 dB	Aspirador de pó, secador de cabelos.
80 dB	Tráfego médio na cidade, coletor de lixo.
90 dB	Metrô, máquina de cortar grama.
100 dB	Serra elétrica, furadeira pneumática.
120 dB	Concerto de <i>Rock</i> em frente às caixas acústicas, trovão.
140 dB	Espingarda de caça, avião a jato.

IMPORTANTE

- Este reproduzidor é capaz de reter indefinidamente uma imagem congelada de vídeo ou a imagem da tela de ajustes na tela do televisor. Caso uma imagem congelada do vídeo ou uma imagem da tela de ajustes ficar em exibição na tela do televisor por um período muito longo, você estará correndo o risco de causar danos permanentes à tela do aparelho. As telas dos televisores de plasma e de projeção, em particular, são muito sensíveis a isto.
- Quando não for utilizar o aparelho por um longo período de tempo, o usuário deve certificar-se de desconectá-lo da tomada elétrica para a sua segurança. Quando o aparelho estiver conectado a uma tomada elétrica, uma pequena quantidade de corrente passa através dele, mesmo que o aparelho esteja desligado.

Abaixo está a simbologia relacionada à segurança utilizada no aparelho.



O sinal em forma de raio é destinado a alertar o usuário para a presença de tensões perigosas no interior do aparelho. Tocar componentes internos poderá resultar em choque elétrico para as pessoas.



O ponto-de-exclamação é destinado a alertar o usuário para a existência de instruções importantes de uso.



Para reduzir o risco de choque elétrico ou incêndio, não abrir o gabinete do aparelho.



Este símbolo indica que o aparelho pertence a uma categoria de produtos *laser* de primeira classe. O raio *laser* poderá causar queimaduras por radiação se tocar diretamente o corpo humano.

MANUSEIO E LIMPEZA

- Retirar o plugue da tomada antes de realizar qualquer tipo de limpeza.
- Não mover o aparelho subitamente de um ambiente muito frio para um quente. Quando um *Player* é movido de um ambiente frio para um quente, pode haver a formação de umidade condensada sobre o leitor, o que comprometerá a operação correta. Nesse caso, aguardar de 1 a 2 horas antes de retornar à execução.
- Não limpar o gabinete do aparelho com detergentes nem solventes fortes, pois esses podem danificar o acabamento da superfície do aparelho.
- Manter todo aparelho elétrico fora do alcance de crianças, especialmente quando estiver em uso.
- Não deixar o aparelho ligado sem ninguém por perto.
- Se o *Player* for submetido a choque ou a movimento brusco durante a leitura de um disco, poderá ocorrer ruído. Isso não é defeito.
- O aparelho em modo *Stand-by* consome uma quantidade mínima de energia necessária para responder ao comando do controle remoto. Para evitar o consumo total de energia elétrica, remover o cabo de alimentação da tomada.
- Não inserir nenhum objeto dentro do compartimento do disco. Isso pode causar danos ao mecanismo.
- Quando estiver movimentando o aparelho, primeiro certificar-se de retirar o disco de dentro dele. Se o *Player* for carregado com um disco, este poderá ser danificado.
- A nota fiscal e o certificado de garantia são documentos importantes e devem ser guardados para efeito de garantia.

CUIDADOS COM OS DISCOS

Os discos são construídos para suportar uma certa quantidade de poeira, sujeira e riscos, porém, devem ser tratados com o mesmo cuidado utilizado com os discos analógicos convencionais (vinil).

Sempre proteger o disco contra arranhões, sujeira, poeira, etc. Recomendamos que durante os períodos em que não sejam usados, os discos permaneçam guardados em suas caixas originais. Se um disco for tratado com cuidado, a única manutenção necessária para manter uma excelente reprodução de som será limpá-lo com um pano, como indicado abaixo nas ilustrações.

IMPORTANTE

- Não armazenar discos em locais com alta temperatura ou alta umidade. Os discos podem entortar e não serão executados corretamente. Além disso, os discos com umidade condensada sobre eles podem não ser executados. Limpar qualquer umidade dos discos com um pano macio e seco. Certificar-se de que esses discos estejam totalmente secos antes de usá-los.
- Alguns discos podem não ser reproduzidos pelo aparelho dependendo da qualidade da gravação, condições físicas do disco ou características do dispositivo de gravação. Além disso, o disco NÃO será reproduzido caso não tenha sido devidamente finalizado.
- Não colar nenhum selo ou etiqueta em qualquer um dos lados (no lado com etiqueta ou no lado da gravação) de um disco.
- Não utilizar discos com formato irregular (por exemplo, com forma de coração ou octogonais), o que poderia resultar em mau funcionamento.

A seguir estão algumas dicas de como manusear corretamente um disco.



Para manusear o disco, utilizar apenas uma das duas maneiras ilustradas (não tocar o lado espelhado).



Para limpar um disco, usar apenas um pano macio.

Nunca usar benzina nem tñner, porque estes produtos danificarão o disco.

CONTEÚDO DA EMBALAGEM



Guia Rápido



Certificado de Garantia



Controle remoto



Cabo de Áudio e Vídeo

IMPORTANTE

- O Manual de Instruções deve ser consultado sempre que houver dúvidas quanto à instalação, operação e manuseio do aparelho.
- O Guia Rápido exibe as informações de forma concisa proporcionando fácil entendimento.
- O controle remoto é exclusivo para uso das funções digitais.
- As pilhas são a fonte de energia para o controle remoto do aparelho.
- O Certificado de Garantia aponta o tempo de garantia do aparelho e a localização dos postos autorizados mais próximos.
- O cabo de áudio (vermelho e branco) e vídeo (amarelo) permite conectar o aparelho a um televisor.

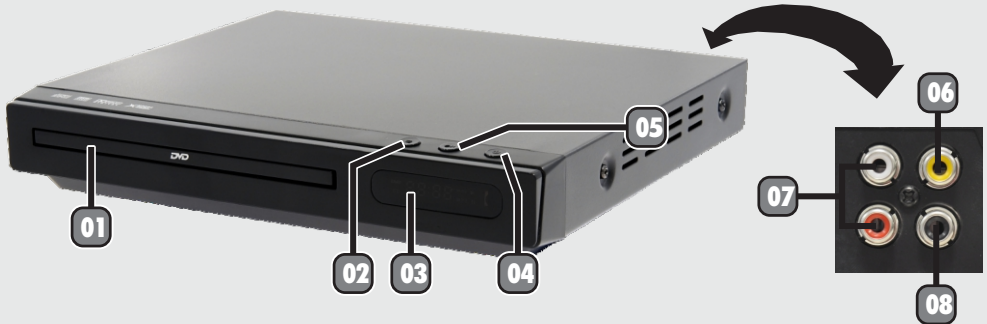
PRINCIPAIS CARACTERÍSTICAS

- Reproduz as mídias: CD | CD-R/RW | VCD | SVCD | JPEG | WMA | MP3;
- Picture CD - Leitura de CD's em formato JPEG;
- Saída de Áudio e Vídeo Composto;
- Zoom Play, Censura, Multiângulo e Câmera lenta;
- Sistema de cor: NTSC / PAL / PAL-M / PAL-N / AUTO;
- Idioma do menu multilinguas;
- Display Digital;
- Bivolt Automático;
- Garantia de 1 ano;

O APARELHO

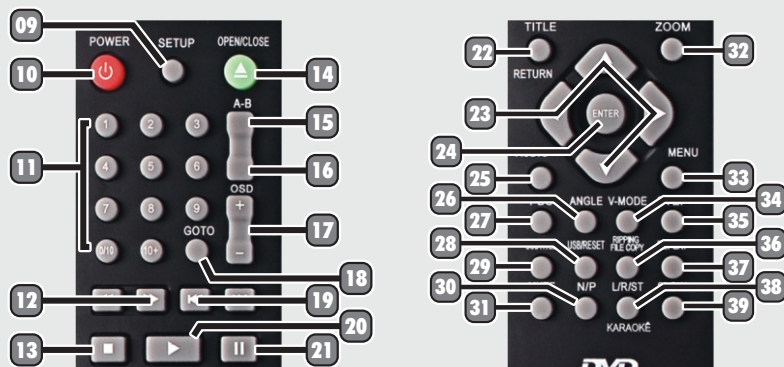
Conhecer plenamente o aparelho ANTES do uso inicial é essencial para o seu correto manuseio. Nesta seção o usuário irá encontrar a localização dos botões de operação e as conexões possíveis.

VISTA FRONTAL



- 01** GAVETA DE DISCOS.
- 02** *EJECT*: abre a gaveta de discos.
- 03** *DISPLAY*: exibe informações relacionadas a reprodução.
- 04** *PLAY/PAUSE*: inicia e interrompe a reprodução.
- 05** *POWER*: liga / desliga o aparelho.
- 06** **CONECTOR AMARELO**: saída de vídeo composto.
- 07** **CONECTOR BRANCO / VERMELHO**: saída de áudio estéreo.
- 08** **CONECTOR PRETO**: saída de áudio digital.

O CONTROLE REMOTO



- 09** **SETUP:** acessa o menu de ajustes.
- 10** **POWER:** ligar ou desligar o modo de espera (*stand-by*).
- 11** **BOTÕES NUMÉRICOS.**
- 12** **<< | >>:** busca rápida a um ponto específico.
- 13** **STOP:** pára a execução de um disco.
- 14** **OPEN/CLOSE:** ejetar ou recolher a gaveta do disco.
- 15** **A-B:** repete seções entre dois pontos específicos.
- 16** **OSD:** exibe informações correspondentes ao disco.
- 17** **VOLUME:** ajusta o nível do volume.
- 18** **GO TO:** seleciona um ponto específico no título.
- 19** **|<< | >>|:** localiza faixa ou capítulo.
- 20** **PLAY:** inicia a reprodução do disco.
- 21** **PAUSE:** pausa a reprodução do disco.
- 22** **TITLE:** seleciona diferentes títulos em um mesmo disco.

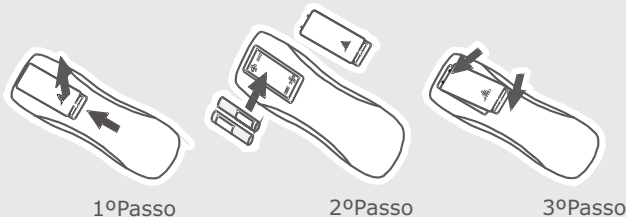
- 23** **TECLAS DE NAVEGAÇÃO.**
- 24** **ENTER:** botão de confirmação.
- 25** **ÁUDIO:** alterna entre os áudios disponíveis no disco.
- 26** **ANGLE:** alterna entre os ângulos de visão disponíveis no disco.
- 27** **PBC:** habilita o menu para disco gravados no formato VCD.
- 28** **FUNÇÃO INDISPONÍVEL.**
- 29** **SUBTITLE:** alterna entre as legendas disponíveis no disco.
- 30** **N/P:** alterna entre os formatos de vídeo.
- 31** **MUTE:** cessa o som momentaneamente.
- 32** **ZOOM:** amplia ou reduz o tamanho da imagem.
- 33** **MENU:** acessa o menu do disco.
- 34** **FUNÇÃO INDISPONÍVEL.**
- 35** **STEP:** imagens quadro a quadro.
- 36** **FUNÇÃO INDISPONÍVEL.**
- 37** **REPEAT:** alterna entre os modos de repetição.
- 38** **L/R/ST:** alterna o modo da saída de som.
- 39** **SLOW :** inicia a execução do filme em câmera lenta.

PILHAS

1º Passo: Remover a tampa do compartimento das pilhas do controle remoto.

2º Passo: Inserir duas pilhas (AAA), verificar se a polaridade corresponda às marcas dentro do compartimento.

3º Passo: Recolocar a tampa no lugar.



RECOMENDAÇÕES

• O controle remoto atua sobre um sensor na unidade do PLAYER. Ele tem um alcance de 5 metros, e deve ser utilizado dentro de uma abertura de 30° (em qualquer direção) em relação ao sensor do controle remoto presente no painel frontal do PLAYER.

• Manter a pilha fora do alcance de crianças. Em caso de ingestão, deve-se consultar um médico imediatamente.

• Não manusear a pilha com objetos metálicos.

• Não misturar pilhas de marcas diferentes nem pilhas gastas com pilhas novas.

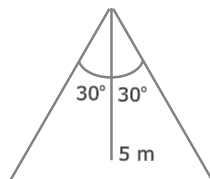
• Retirar as pilhas do controle remoto, se o usuário não for utilizá-lo por um longo período de tempo.

• Não deixar objetos entre o sensor do PLAYER e o controle remoto. Isso poderá causar o mau funcionamento do controle, pois interromperá o sinal enviado ao aparelho.

• Ao utilizar o controle remoto, não pressionar as teclas utilizando força em demasia. Isto poderá comprometer o funcionamento deste acessório em curto prazo.

IMPORTANTE

• Quedas podem danificar o controle remoto.



MONTAGEM E INSTALAÇÃO

Para que se possa extrair o máximo de qualidade tanto no áudio quanto no vídeo, é necessário preparar o aparelho adequadamente, efetuando-se todas as conexões de forma segura.

- 1–Retirar o aparelho e os acessórios da caixa cuidadosamente.
- 2–Ler atentamente o manual de instruções antes de ligar o aparelho na tomada.
- 3–Ligar o aparelho na tomada e efetuar as conexões conforme instruções a seguir.

IMPORTANTE:

- Sempre desligar o player, o televisor e outros aparelhos envolvidos antes de efetuar qualquer ligação.

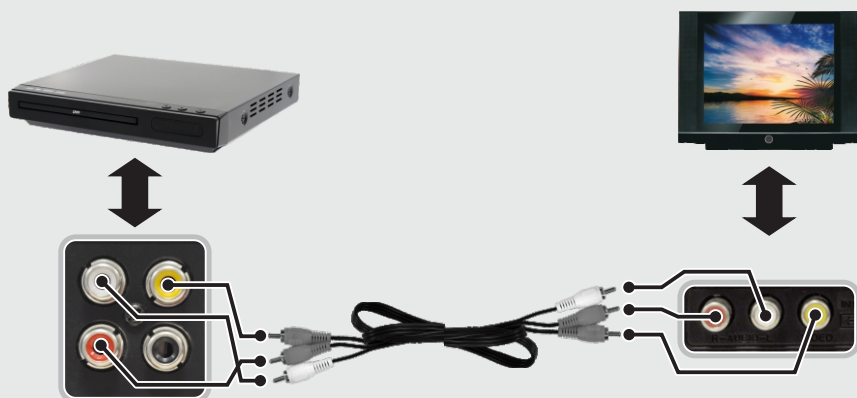
Saída de vídeo composto e áudio estéreo

Conector Amarelo: transmite sinal de vídeo utilizando apenas um cabo (conector amarelo) misturando informações de cor e imagem no mesmo sinal.

Conector Vermelho e branco: transmite sinal de áudio estéreo (R/L).

A ilustração a seguir simula uma conexão de vídeo composto e áudio estéreo com um televisor **PHILCO**.

1. Efetuar as conexões de vídeo e áudio estéreo conforme figura abaixo.



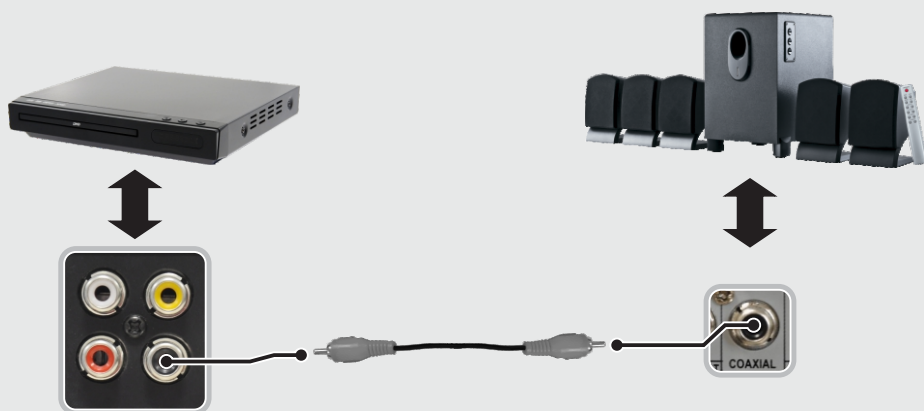
Deve-se coincidir as cores do plug com as cores das saídas e entradas.

Saída de áudio digital coaxial

Consiste num sistema de reprodução do Áudio Digital transmitido por um cabo coaxial constituído por um fio de cobre condutor revestido por um material isolante e rodeado por uma blindagem.

Este meio permite transmissão sem ruídos e sem interferência elétrica ou magnética externa.

A figura a seguir ilustra a conexão de saída de **ÁUDIO DIGITAL** com um amplificador. Neste caso o áudio será amplificado pelo amplificador de potência.



Deve-se coincidir as cores do plug com as cores das saídas e entradas.

MODO DE OPERAÇÃO

Esta seção se destina a detalhar os passos a serem seguidos para reprodução de discos. Para que o leitor se familiarize com tal tecnologia, apresentam-se previamente alguns pontos e detalhes relevantes a tal operação.

Códigos de Regiões

Em razão de uma data de lançamento de um filme variar de país para país; para evitar que o público compre um filme antes que ele seja exibido no cinema do seu país; como medida de proteção desse mercado, os editores dividiram o mundo em seis zonas. Desse modo, por exemplo, um disco editado na zona 1 não pode ser lido por na zona 2.

Reprodução de discos

Para iniciar com a reprodução do disco, basta seguir os passos abaixo.

1—Pressionar o botão **POWER** para ligar o aparelho.



2—Pressionar o botão **OPEN/CLOSE** para abrir o compartimento de discos.



3—Inserir um disco com a face de leitura virada para baixo (face estampada virada para cima).



4—Pressionar o botão **OPEN/CLOSE** para fechar o compartimento de discos.



5—A reprodução do disco iniciará automaticamente, caso isso não aconteça, pressionar o botão **PLAY**.



6—Para filmes gravados um menu é exibido. Pressionar as teclas de navegação para se movimentar entre os itens.



7—Caso o filme entre diretamente ou a legenda ou o áudio não esteja de acordo com o desejado, pressionar repetidamente a tecla **ÁUDIO** para escolher o áudio e **SUBTITLE** para escolher a legenda.



8—Ajustar o volume com os botões VOL+ e VOL-.



9—Para pausar a reprodução pressionar **PAUSE**.



10—Para interromper a reprodução, pressionar **STOP**.



IMPORTANTE

- Algumas funções do aparelho podem não funcionar, pois dependem da gravação do disco. Isso quer dizer que o disco deve conter as funções para que estas sejam executadas. Exemplo: *Angle, Subtitle, Audio, etc.*
- Pode acontecer uma pequena pausa durante a reprodução do disco. Isso acontece quando o aparelho passa a ler a segunda camada do disco. Não há defeito.

REPRODUÇÃO DE ARQUIVOS DE FOTO / ÁUDIO / VÍDEO

Ao reproduzir um disco os arquivos serão dispostos na tela do televisor de maneira organizada através de um navegador (*browser*), conforme ilustração abaixo. Utilizar as teclas de navegação para selecionar uma pasta, acessá-la e executar o arquivo desejado.

IMPORTANTE

As pastas e arquivos serão exibidos seqüencialmente e em ordem alfabética na lista ao lado direito do navegador.



- 01** ARQUIVO EM REPRODUÇÃO.
- 02** LISTA DE DIRETÓRIOS.
- 03** FILTRO PARA MÚSICA.
- 04** FILTRO PARA IMAGENS.
- 05** FILTRO PARA VÍDEOS.
- 06** LISTA DE ARQUIVOS.

IMPORTANTE

- Alguns arquivos podem ser incompatíveis devido a diferentes formatos de gravação ou ao estado do disco.
- Caso haja arquivos em formatos não compatíveis, esses não serão exibidos.
- O número total de arquivos e pastas gravados no disco deve ser inferior a 999.
- Os consumidores devem estar cientes de que é necessária uma autorização para se fazer o download de arquivos de ÁUDIO / FOTO / VÍDEO a partir da internet. A **Britânia** não tem o direito de distribuir essa autorização.
- O nome do arquivo (música, foto ou vídeo) será exibido com no máximo 10 caracteres, incluindo espaços.

Recursos para visualização de arquivos JPEG

Durante a reprodução de arquivos de imagem em formato *JPEG*, estarão disponíveis os recursos de visualização descritos abaixo:

APRESENTAÇÃO DE SLIDES: Selecionar a foto e aguardar cerca de 5 segundos para que a unidade exiba a imagem seguinte, em ordem alfabética.

ROTACIONANDO AS FOTOS: Com a foto exposta na tela, pressionar os botões de navegação para **ESQUERDA** ou **DIREITA** para girar as fotos em sentido horário ou anti-horário.



INVERTENDO AS FOTOS: Com a foto exposta na tela, pressionar os botões de navegação para **CIMA** ou **BAIXO** para inverter as fotos em sentido horizontal ou vertical.



REDUZINDO E AMPLIANDO AS FOTOS: Com a foto exposta na tela, pressionar o botão **ZOOM** para aumentar ou reduzir a imagem. Com a função **ZOOM** ativada, usar as teclas de navegação para mover a imagem.



- Pressionar MENU para retornar ao tamanho original.

IMPORTANTE

- Dependendo do tamanho e do número de arquivos JPEG, deve demorar algum tempo para que o leitor leia o conteúdo do disco. Se ele não visualizar as instruções na tela após vários minutos, reduzir a resolução dos arquivos JPEG para menos 2760 x 2048 pixels e utilizar outro disco.
- Esse aparelho poderá exibir imagens em formato JPEG (extensão .JPG) no padrão de cores RGB. Arquivos no padrão CMYK não serão suportados

AJUSTES E CONFIGURAÇÕES

A próxima seção tem o objetivo de familiarizar o usuário com todas as páginas de configurações disponíveis no *Setup* do aparelho.

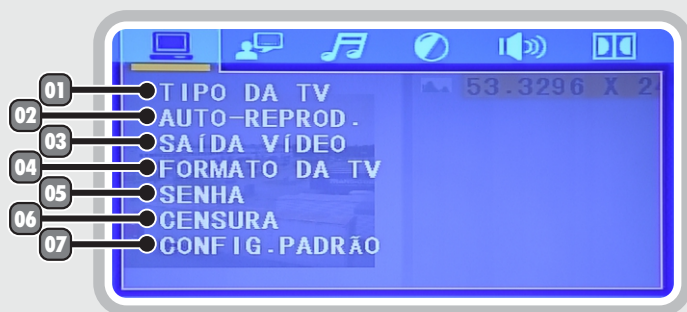
- Pressionar a tecla *SETUP* para que a tela exiba a página de configuração.

IMPORTANTE

- As opções de configuração mais usuais vêm de fábrica.
- A configuração escolhida é armazenada e permanecerá na memória mesmo se o aparelho for desligado.

Configuração Geral – *System Setup*

Permite ajustar as configurações de forma geral.



01 TIPO DE TV (TV MODE) : Ajusta o tipo de modulação do sinal de vídeo.

- **NTSC:** padrão de TV em cores *NTSC* (Norte -Americano).
- **PAL:** padrão de TV em cores *PAL* (Reino Unido, Alemanha, Oeste Europeu).
- **PAL-M:** padrão de TV em cores *PAL-M* (Brasileiro).
- **PAL-N:** padrão de TV em cores *utilizado, somente, por Argentina e Uruguai.*
- **AUTO:** ajusta automaticamente ao padrão utilizado pela TV.

- 02 **AUTO-REPROD. (Auto-Play):** omitir a exibição do menu do disco reproduzido.
- 03 **SAÍDA DE VÍDEO (VÍdeo):** este aparelho possui apenas saída de vídeo COMPOSTO.
- 04 **FORMATO DA TV (Tv Type):** alterna entre os formatos de tela **4:3 TELA CHEIA, 4:3 ORIGINAL e 16:9 WIDE.**

- 4:3 TELA CHEIA:** possibilita eliminar as tarjas negras que aparecem num televisor, entretanto, as partes laterais serão cortadas.

- 4:3 ORIGINAL:** possibilita visualizar um filme gravado no formato 16:9, em sua totalidade, sem perdas de partes das imagens. Porém, as tarjas negras, inferior e superior aparecerão no televisor.

- 16:9:WIDE:** opção usada para aparelho de TV de tela larga (*Wide Screen*). Neste modo, a tela ficará totalmente preenchida e a imagem não será afetada.

- 05 **SENHA (PASSWORD):** altera a censura do aparelho.

- Para alterar a código basta desbloquear utilizando o código padrão e bloquear utilizando senha de sua escolha.

- A código de acesso é 8888.

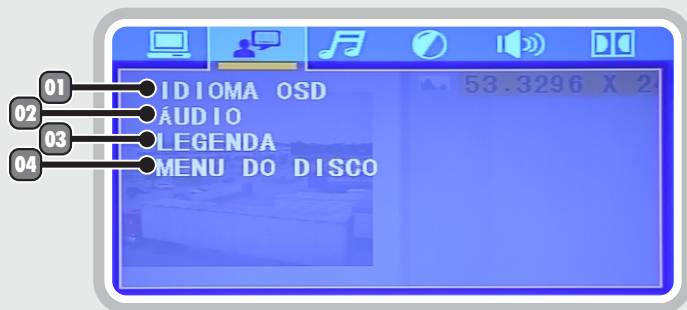
- 06 **CENSURA (RATING):** permite controlar o conteúdo que será exibido pelo disco.

- Se o nível do disco a ser reproduzido for superior ao nível de controle configurado no aparelho, ele não poderá ser reproduzido, esta opção deve estar disponível no disco.

- 07 **PADRÃO (DEFAULT):** reinicializa o player com a configuração inicial de fábrica.

Configuração do Idioma – *Language Setup*

Permite ajustar as opções de áudio para legenda, *OSD*, menu e áudio dos discos.



- 01 **IDIOMA OSD (*OSD Language*)**: alterna entre os idiomas disponíveis para a exibição do SETUP.
- 02 **ÁUDIO (*Áudio Language*)**: alterna entre os idiomas (áudio) para início dos discos (opção deve estar disponível no disco).
- 03 **LEGENDA (*Subtitle Language*)**: alterna entre as legendas (áudio) para início dos discos (opção deve estar disponível no disco).
- 04 **MENU DO DISCO (*Menu Language*)**: alterna entre os idiomas de exibição do menu dos discos (opção deve estar disponível no disco).

Configuração da Saída Digital - *Audio Setup*

Permite configurar as saídas digitais de áudio.



01 SAÍDA DE ÁUDIO (*AUDIO OUT*)

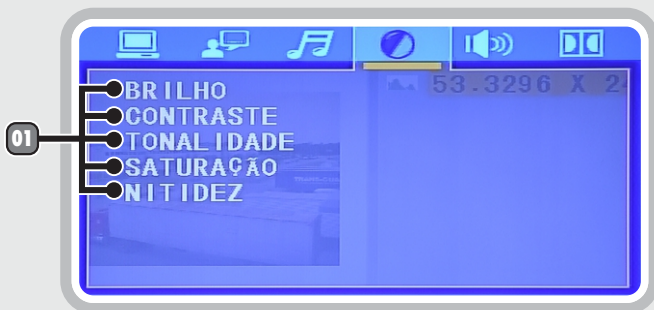
- *Desligada*: Saída de áudio digital desligada. Somente saída em áudio analógico.
- *Modo 5.1ch*: selecionar esta opção quando o aparelho estiver conectado via conector coaxial a um amplificador receiver que suporte decodificação.
- *Modo 2.0ch*: Selecionar esta opção quando o aparelho estiver conectado via conector coaxial a um amplificador sem decodificação.

IMPORTANTE:

Se o usuário for utilizar uma das saídas digitais, sempre escolher primeiramente a opção *Modo 5.1ch*. Se o áudio não estiver disponível, selecionar então a opção *Modo 2.0ch*.

Configuração do Vídeo – Vídeo Setup

Permite configurar os ajustes da imagem.



- 01** **BRILHO, CONTRASTE, TONALIDADE, SATURAÇÃO E NITIDEZ:** estas opções permitem tornar a imagem mais nítida, clara e visível conforme desejado.

Configuração do Áudio – *Speaker Setup*

Permite configurar as saídas de áudio analógico.



01 SAÍDA DE SOM (*DOWNMIX*):

- **Es/Di:** se este item for selecionado, o aparelho irá misturar os sinais de áudio a fim de se obter um áudio mono.
- **Estéreo:** selecionar este item quando as conexões efetuadas corresponderem a conexão estéreo (2 canais).
- **3D Surround (Virtual Surround Sound):** para um disco gravado com áudio estéreo, esta opção criará o efeito *SURROUND* a partir de 2 canais.

Configuração *Dolby Digital – Digital Output*

Esta opção permite efetuar mais ajustes na saída de áudio.



- 01 **MODO OP:** seleciona a saída de linha (*Line out*) ou a modulação RF (*RF mode*).
- 02 **VOL. CONSTANTE:** Quando "*LINE OUT*" estiver selecionado, escolher este ajuste para endireitar a taxa da linha de saída e obter diferentes efeitos. Se ajustado para *FULL*, o valor de pico do sinal de áudio será mínimo. Se ajustado para *OFF*, será máximo.
- 03 **DUAL MONO :** ajusta o modo de saída mono direito (R) e esquerdo (L). Há quatro modos nessa opção: *STEREO*, *Esquerda (MONO L)*, *Direita (MONO R)* e *Mix Es\Di (MIX MONO)*.

SOLUÇÃO DE PROBLEMAS

● APARELHO NÃO LIGA

Tomada sem energia ou com mau contato.

Ligar o aparelho em outra tomada.

Botão POWER/STDBY.

Pressionar e manter pressionado o botão POWER/STDBY para ligar o aparelho.

● NÃO LÊ CD

Disco sujo, danificado ou de má qualidade.

Trocar o disco utilizado. Não utilizar disco pirata.

Região ou formato incompatível.

Trocar o disco utilizado por um de região 4.

Disco com a face de leitura invertida.

Retirar e colocar o disco com a face estampada para cima.

Má qualidade de gravação.

Rever configurações do gravador utilizado.

● CONTROLE REMOTO NÃO FUNCIONA

Pilha gasta ou mal colocada.

Verificar e trocar as pilhas.

Fora de alcance.

Apontar o controle para o sensor do aparelho.

● SEM IMAGEM OU IMAGEM DISTORCIDA.

Cabo de A&V ligado incorretamente.

Efetuar ligação conforme este guia.

Canal da TV incorreto.

Selecionar o canal correto da TV.

Formato de arquivo incompatível.

Arquivo de vídeo com codificação incompatível. Utilizar outro formato.

● SEM SOM OU SOM DISTORCIDO

Volume muito baixo.

Aumentar o volume através do controle remoto ou do painel frontal.

Função MUTE ligada.

Pressionar o botão MUTE no controle remoto.

GLOSSÁRIO

•**16:9 Widescreen** – é o formato de tela dos cinemas, formato retangular. Se sua TV for 16:9 não ocorrerá distorção, mas se sua TV for 4:3, a imagem ficará “esticada”.

•**4:3 Pan-Scan** – utilizada para transferir filmes widescreen para formato de vídeo padrão (4:3). Evita que apareçam as tarjas pretas na TV onde a tela fica completa, porém as partes laterais do filme são cortadas. É necessária a conexão do vídeo componente e que a TV suporte tal função. Ocorre um sensível aumento na qualidade da imagem.

•**Analógico** – são dados que não foram digitalizados. É o meio de transmissão dos sinais de áudio e vídeo utilizados pela maioria dos *players* atuais, como o vídeo composto e as saídas de áudio estéreo.

•**Capítulo** – partes de filmes, músicas ou conjunto de fotos. Exemplo: um disco de filme é dividido em vários capítulos, como o menu, as partes do filme, os *trailers*, etc.

•**CD-A ou CD-DA** – som digitalizado sem compressão. Capacidade de até 700 MB, 80 minutos. Utilizado amplamente pelo mercado fonográfico.

•**Controle dos pais (parental)** – função do *player* que inibe a reprodução de determinados conteúdos do disco. Deve estar disponível no disco e ser habilitado. A censura varia de filme para filme, dependendo do conteúdo (violência, erotismo, etc.).

•**Digital** – dados no formato de bits, convertidos do analógico para o digital (digitalizados). Arquivos de música no formato *MP3* e de fotos no formato *JPEG* são exemplos de dados digitalizados. Os dados digitais transmitidos são feitos pela saída coaxial.

•**Estéreo** – sistema de som que utiliza dois canais, um esquerdo e um direito. Esses canais são independentes e transmitem-nos uma sensação de tridimensionalidade do som. Usado na maioria dos reprodutores de discos básicos.

•**Picture CD** – recurso que exhibe na televisão as fotos gravadas no *CD*. As fotos devem estar gravadas no formato *JPEG*.

•**HDCD** – *HDCD* é um *CD*-Áudio sem compressão onde a taxa de amostragem (sampling) utilizada possui 4 *bits* a mais (20 ao invés de 16). Este tipo de disco pode ser reproduzido normalmente em *CD players* comuns; quando reproduzidos em *players* equipados com decodificadores *HDCD* os 4 *bits* adicionais são utilizados, acarretando bastante melhora na qualidade final do som. *HDCD players* incorporam um filtro digital de alta precisão que melhora inclusive o som reproduzido de discos comuns. Do mesmo modo, por causa das características utilizadas no processo de gravação, o som de um disco *HDCD* é melhor do que o de um *CD*-Áudio comum em *players* que não possuem o decodificador.

•**JPEG** – *Joint Photographic Expert Group*. Compressão de imagens com perda de dados. Podem ter extensões “.jpeg, jfif, jpe, jpg”. O princípio é o de retirar detalhes

que o olho humano não percebe.

•**MP3** – Compressão de áudio com perdas onde o princípio é o de retirar do áudio tudo o que o ouvido humano não percebe. Compressão de cerca 10:1. Na média, 1 minuto de música representa 1 MB.

•**NTSC / PAL-M** – sistemas de modulação dos sinais transmitidos pelas emissoras de TV a cores. Brasil utiliza PAL-M e EUA utilizam NTSC. Reprodutores de vídeo, como os *Players*, devem suportar o mesmo sistema de transmissão para a imagem sair correta.

•**OSD** – *on screen display*. Caracteres que aparecem no display, como tempo, título, capítulo e menus em geral.

•**PBC** – *Playback control*. Função para controlar a reprodução do conteúdo gravado em CDs, como menus iterativos. Ex.: discos gravados no formato VCD (karaoke, clips, pequenos vídeos, etc.). O disco deve ter sido gravado com esse recurso.

•**RCA** – *Radio Corporation of America*. Tipo de conector amplamente utilizado para áudio e vídeo. Os cabos RCA possuem um plugue em cada extremidade, que consiste em um conector central, envolvido por um anel.

•**Screensaver** – protetor de tela. Imagem animada que aparece quando o aparelho fica ligado e inativo por algum tempo.

•**Stand-by** – no modo *stand-by*, o aparelho consome o mínimo de energia necessária, utilizando-a apenas para manter as funções básicas em operação, como a manutenção do relógio, configurações pessoais e a condição de espera para ser ativado via controle remoto.

•**Surround Sound** – sistema de som criado para transmitir a sensação de som em 3 dimensões.

•**Título** – é o filme como um todo. Um conjunto completo de capítulos formam um título.

•**VCD** – significa vídeo CD. É um formato de digitalização de vídeo com áudio com qualidade VHS. Com capacidade de até 700 MB, 80 minutos. Armazena também fotos e áudio com menus iterativos. É o formato utilizado na maioria de discos de karaoke.

•**Video Composto** – formato de transmissão de sinal de vídeo. Utiliza apenas um cabo (conector amarelo) misturando informações de cor e imagem no mesmo sinal. É o mais utilizado atualmente em aparelhos reprodutores de discos.

•**WMA** – Um formato de compactação de áudio desenvolvido pela Microsoft, que permite gerar arquivos até 50% menores que o MP3, mas com uma pequena perda de qualidade.

ESPECIFICAÇÕES TÉCNICAS

VÍDEO

Formatos de tela – 4:3 / 16:9

Sistema de cor – NTSC / PAL / PAL-M / PAL - N / AUTO

Decodificador de vídeo – 54 kHz / 10 bits

LEITOR

Relação sinal ruído – 50 dB

Comprimento de onda do feixe laser – 650 nm, 780 nm

Diâmetros de discos compatíveis - 80 mm e 120 mm

Formatos de mídia reproduzidos - VCD / SVCD / CD / CD-R / CD-RW/ MP3/ JPEG

GERAL

Alimentação (AC) - AC~110-220 V – 50-60 Hz

Consumo ON / Stand-by - 20/5 W

Condições de funcionamento - 0 - 40°C

CONFIGURAÇÕES DE FÁBRICA

Idioma do menu - português;

Idioma do áudio - português;

Idioma das legendas - desligado;

Tipo de TV - PAL-M;

IMPORTANTE

•Em virtude de constantes aperfeiçoamentos em sua linha de produtos, a **Britânia** reserva-se o direito de proceder , sem aviso prévio, às modificações técnicas que julgar conveniente.

•As figuras apresentadas neste manual são de caráter ilustrativo, ou seja, não necessitam ser fiéis ao produto em si.