

Manual de **Instruções**
+ Certificado de **Garantia**



Família Desktop DTC2

Philco



TEM DESKTOPS QUE SÓ A PHILCO FAZ PRA VOCÊ.

Parabéns e Obrigado pela escolha de produtos Philco!

Este Manual de Instruções do Usuário foi elaborado para que você encontre facilmente as informações necessárias e assim tirar maior proveito do produto.

Aqui também encontram-se algumas informações importantes a serem consideradas no seu dia a dia.

O Manual completo deste produto e outros documentos estão disponíveis em formato PDF dentro dos arquivos do aparelho em uma pasta chamada PHILCO.

Recomenda-se não jogar fora este Manual de Instruções, deve-se guardá-lo para eventuais consultas.

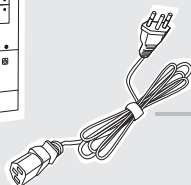
Devido aos avanços tecnológicos e ao sistema de produção por lotes, poderão existir pequenas divergências entre o aparelho e alguma ilustração ou descrição de funcionamento de algum recurso deste manual. Tal fato, porém, não prejudica o entendimento por parte do usuário.

Siga corretamente as instruções do Manual para não invalidar a garantia.

Conteúdo da Embalagem



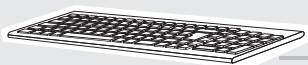
Desktop



Cabo de força



Mouse



Teclado



Caixas de som



Manual de Instruções e Certificado de Garantia

Importante

O usuário deverá fazer uma cópia de segurança periódica dos dados armazenados na unidade de disco rígido ou em outros dispositivos de armazenamento como precaução contra possíveis falhas, alterações ou perda de dados.

Antes de enviar o produto para o reparo, é recomendável fazer uma cópia de segurança dos dados e remover quaisquer informações confidenciais patenteadas e pessoais dele.

Advertência

O usuário deverá fazer uma cópia de segurança periódica dos dados armazenados na unidade de disco rígido ou em outros dispositivos de armazenamento como precaução contra possíveis falhas, alterações ou perda de dados. Antes de enviar o produto para o reparo, é recomendável fazer uma cópia de segurança dos dados e remover quaisquer informações confidenciais patenteadas e pessoais dele.

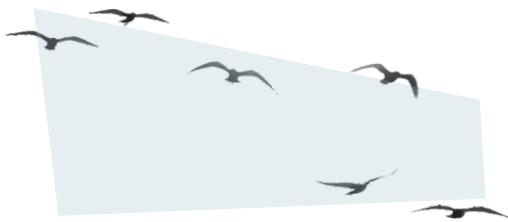
A PHILCO não é responsável por danos ou perdas de quaisquer programas, dados ou mídias de armazenamento removíveis.

Assistência Técnica

Em caso de mal funcionamento ou defeito no computador, o usuário deve entrar em contato com o Serviço de Atendimento ao Consumidor: **0800-645-8300**, de posse de **Nota Fiscal** e do **Número de Série** do produto. Este é composto de 17 dígitos alfanuméricos (verificar a etiqueta de código de barras, colada no painel traseiro do desktop).

Atenção!

Não descartar qualquer parte do aparelho (após seu fim de vida) em um lixo comum a serem depositados em aterros sanitários. Ao descartá-los, é preciso cumprir as normas locais.



Primeiras Considerações

Instalar o computador seguindo as precauções abaixo:

- A rede elétrica deve ser exclusiva para o desktop, sendo permitido o compartilhamento apenas com equipamentos do mesmo gênero. Qualquer outro equipamento que exija muita potência ou que produza muito ruído na linha deve ser instalado separadamente.
- Rede elétrica com aterramento, com uma tomada de 3 pinos (2 polos e 1 terra).
- Não é aconselhável que o piso seja acarpetado, para evitar a eletricidade estática.
- Evitar que a cadeira do operador e a mesa do desktop possuam rodinhas (acúmulo de cargas elétricas).
- Permitir que o local de instalação da torre esteja sempre livre, proporcionando uma fácil ventilação interna.
- Como medida de segurança, recomendamos o uso de no-break ou estabilizador junto à rede elétrica.
- Procurar posicionar o monitor de vídeo de forma que as luzes do ambiente não incidam diretamente na tela, prejudicando a visão do operador.
- Instalar o desktop longe do sol, ventos quentes e janelas abertas. Preferencialmente, é interessante manter o ambiente a uma temperatura entre 18° C e 25° C.

Requisitos de Ambiente

Temperatura: Ligado: 5° C a 35° C / Desligado: -10° C a 65° C

Umidade: Ligado: 20% a 80% (temperatura máxima a 40° C)
Desligado: 10% a 90% (temperatura máxima de 65°C)

Manutenção e Limpeza

- Sempre desligue o desktop antes de efetuar essa limpeza;
- Quando for limpar o desktop, não use nenhum tipo de material líquido como: álcool, benzina, etc. O desktop deve ser limpo somente com um pano macio (ex.: tecido de algodão 100% fio 100), levemente umedecido com água;
- Se acontecer de derrubar algo líquido no equipamento, **desligue-o**, desconecte da tomada; Não tente secar o local com secador ou pano. Nesse caso, entre em contato com o SAC para informar o posto mais próximo;
- Com a flanela, efetuar movimentos circulares sobre a superfície do gabinete.
- Limpar as frestas entre as telas com hastes flexíveis envolvidas em algodão.
- O usuário deve também evitar tocar as suas áreas internas do produto.
- Não coloque o equipamento sob superfícies porosas (inadequadas), como tapetes, isso fará com que as aberturas de ventilação existentes no desktop sejam bloqueadas (o que ocasionará a queima dos componentes internos do equipamento por falta de ventilação);

- Não expor o *desktop* ao sol, chuva ou umidade, pois isso poderá danificá-lo;
- Para evitar perda de dados caso ocorra algum problema no seu equipamento, faça regularmente *backups* dos seus dados;
- Esse modelo foi testado em um ambiente com variação de temperatura de 0° C até 60° C, no entanto recomenda-se utilizar em ambientes de até no máximo 50° C.

Ambiente Operacional

Serão descritas a seguir, dicas de como operar o computador de maneira ergonomicamente adequada e como ajustar a iluminação e ruídos do ambiente diminuindo, dessa maneira, o cansaço visual e a fadiga corporal.

- Quando o usuário estiver sentado, as pernas devem formar um ângulo reto (90°) com o solo.
- Ajustar a cadeira de forma que a planta dos pés toque o solo ou, se necessário, o usuário deve utilizar um apoio.
- A parte dos joelhos voltada para a cadeira não deve tocar no assento, pois pode provocar má circulação sanguínea.
- Deixar a coluna reta e bem encostada na cadeira.
- O usuário deve apoiar o pulso sobre a borda da mesa e não permitir que seja formada uma curva superior a 15°. Encostar o pulso na mesa somente para descansar. Ao digitar, o usuário precisa pressionar as teclas sem demasiada pressão.
- Posicionar os cotovelos rentes ao corpo e os antebraços perpendiculares ao solo.
- O mouse deve estar sempre próximo do corpo. O teclado e o mouse devem ficar na altura dos cotovelos, num ângulo de 70° a 90° com a mesa.
- A cabeça com relação ao monitor, não deve estar inclinada mais do que 15° ou 20°, para evita tensão no pescoço.
- Realizar ajustes no monitor para prevenir o cansaço visual, como excesso de brilho, imagem borrada ou distorcida.
- O topo da tela deve estar posicionado na altura dos olhos a uma distância razoável.
- Não permitir que a luz do sol ou do ambiente incida diretamente na tela.
- Realizar intervalos regulares para descanso.
- O nível sonoro do ambiente de trabalho deve estar abaixo de 65 dB. As fontes geradoras de ruído do ambiente de trabalho, se possível, devem ser afastadas.
- Se alguma dor, ou o desconforto, persistir mesmo após o usuário tomar essas medidas, um médico deverá ser consultado.



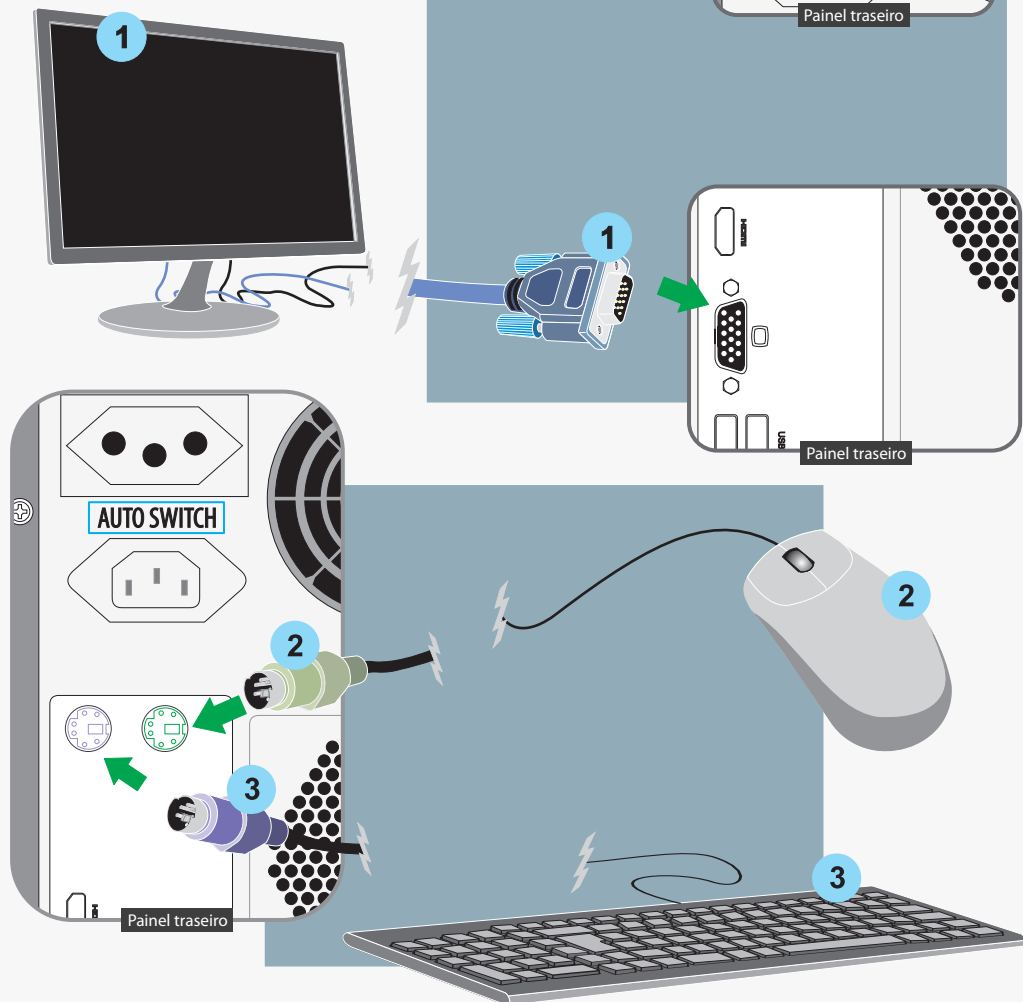
Instalação

Retirar o teclado, mouse, caixas de som e todo o equipamento da embalagem e posicioná-los no local previamente preparado. Reservar um bom espaço lateral, para a ventilação e conexões com outros equipamentos. Siga os passos a seguir para a correta instalação:

1 Conectar o monitor, cabo de vídeo e cabo de força do monitor. Verificar chave seletora de tensão.

2 Conectar o mouse

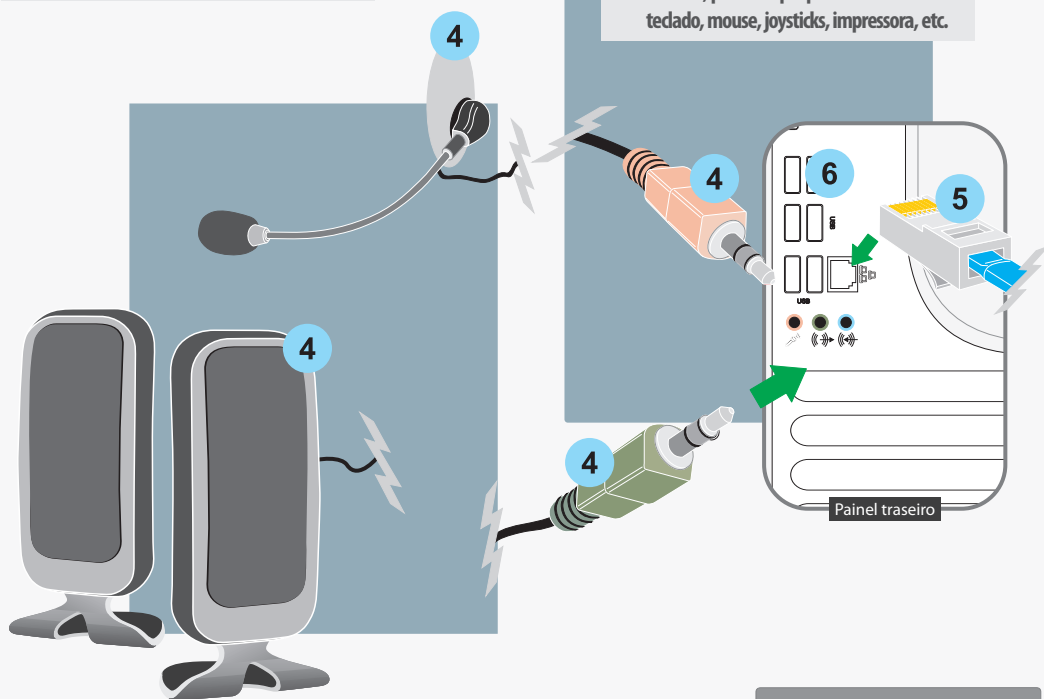
3 Conectar o teclado



4 Conectar as caixas acústicas, na opção Line Out e microfone na opção microfone

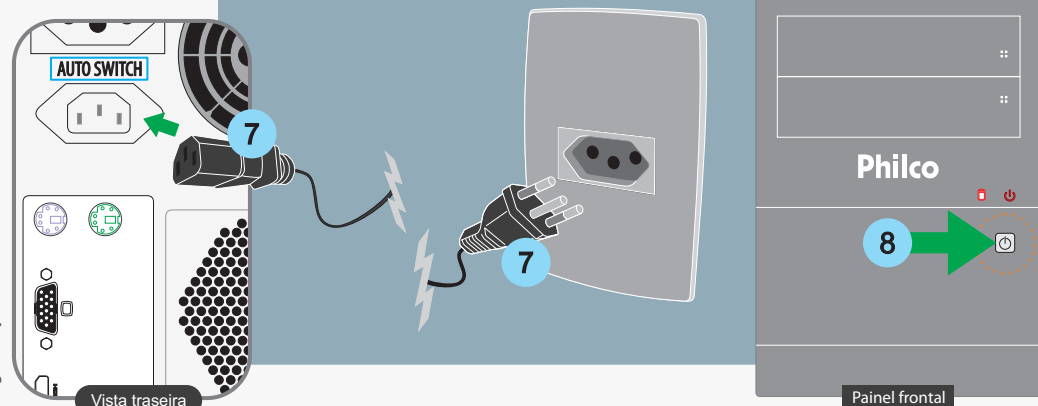
5 Para acesso à internet ou conexão em rede conectar o cabo com conector RJ-45

6 Este desktop possui 04 conectores USB 2.0 (Barramento Serial Universal). Estes conectores permitem conectar dispositivos adicionais sem esgotar os recursos do sistema, por exemplo periféricos como: teclado, mouse, joysticks, impressora, etc.



7 Conectar o cabo de alimentação no desktop e em uma tomada

8 Pressionar botão Liga/Desliga



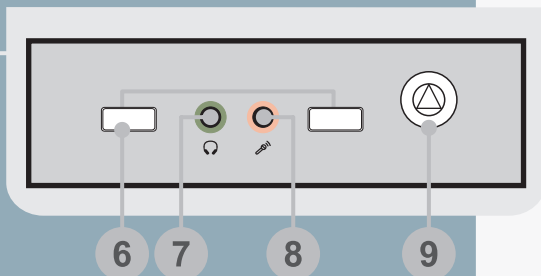
Principais Características do Produto



Funções

Parte Frontal

1. Drive de CD / DVD
2. Botões Eject
3. Acesso para entradas para microfone externo, fone de ouvido, portas USB
4. Indicadores de funcionamento e atividade do HD
5. Botão Liga/Desliga
6. Portas USB
7. Entrada para fone de ouvido
8. Entrada para microfone externo
9. Botão Reset



USB

Conectando um Mouse USB

1. Escolha a porta USB  de sua preferência;
2. Conecte o cabo do mouse à porta USB.

Atenção!

Para evitar danos ao computador e/ou dispositivos USB, observe o seguinte:

- Ao mover o computador com dispositivos USB conectados, evite qualquer tipo de impacto nas portas USB;
- Não transporte o desktop quando os dispositivos USB estiverem conectados.



Alguns modelos de desktop podem apresentar uma chave seletora de tensão; nesse caso, antes de ligar o seu modelo, selecione a tensão adequada conforme especificado para a sua região.

Caso haja uma etiqueta Auto Switch, a tensão é automaticamente selecionada.

O número de portas USB na parte traseira do desktop pode variar de modelo para modelo.

Áudio



Você pode aumentar a potência de áudio do computador conectando alto-falantes externos ou fone de ouvido.

Para conectar Alto-Falantes Externos

1. Diminua o volume dos alto-falantes nas caixas de som ou no botão do fone de ouvido, antes de ligá-los;
2. Conecte uma ponta do cabo do alto-falante na saída de áudio do computador.

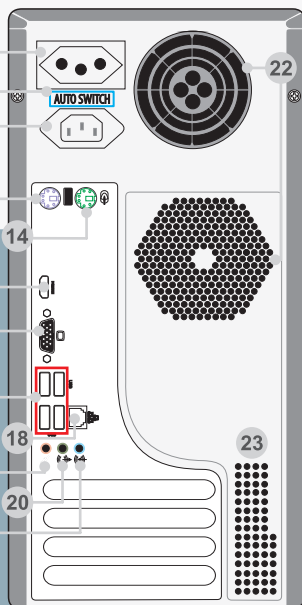


Utilização da Porta HDMI™

Este modelo de computador possui uma porta HDMI (High Definition Multimedia Interface). Essa porta conecta o aparelho a um dispositivo de vídeo ou áudio opcional, como uma televisão de alta definição ou qualquer componente digital ou de áudio compatível.

O computador pode suportar um dispositivo HDMI conectado à porta HDMI, enquanto simultaneamente exibe uma imagem no monitor do computador ou em qualquer outro dispositivo externo suportado. Para transmitir sinais de vídeo através da porta HDMI, é necessário um cabo HDMI (adquirido separadamente), disponível na maioria dos revendedores de aparelhos eletrônicos.

Para usufruir de toda a qualidade que essa tecnologia permite, recomenda-se o uso de cabos HDMI 1.4.



Funções

Parte Traseira

10. Entrada para tomada de monitor
11. Chave seletora de tensão / Auto Switch
12. Entrada para fonte de alimentação AC
13. Entrada para teclado
14. Entrada para mouse
15. Saída HDMI
16. Saída para monitor VGA 15 Pinos
17. Portas USB
18. Conector de rede RJ-45
19. Entrada para microfone externo
20. Saída de Áudio / Caixas de Som
21. Entrada de Áudio
22. Coolers*
23. Grade de ventilação**

* Nunca pare o funcionamento dos coolers e/ou obstrua as grades de ventilação com o desktop ligado

** Lateralmente no corpo do desktop há também algumas grades de ventilação que também não devem ser obstruídas.

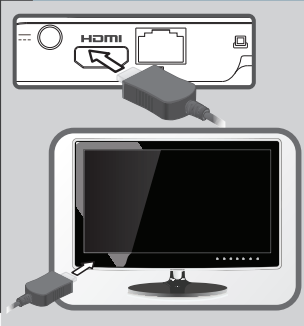
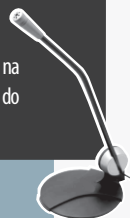
Microfones



Se for necessário usar um dispositivo de entrada de som (por exemplo, bater um papo na internet), utilize um microfone externo (não fornecido).

Conectando um Microfone Externo

Conecte o cabo do microfone na entrada do microfone externo do computador.



Resolução de Problemas

Meu Desktop não liga

- Verifique se o aparelho está firmemente conectado a uma fonte de alimentação e está ligado, e se a luz indicadora de alimentação está ligada;
- Verifique se a bateria está instalada corretamente e carregada. Desconecte todos os dispositivos USB conectados (se houver) e, em seguida, reinicie seu computador;
- Se o computador estiver conectado a um filtro de linha ou a um no-break (UPS), verifique se o filtro de linha ou o no-break está conectado a uma fonte de alimentação e ligado;
- Se você estiver usando um monitor externo, verifique se ele está conectado a uma fonte de alimentação e se está ligado;
- Verifique se os controles de brilho e de contraste estão ajustados corretamente. Consulte o manual fornecido com o monitor para obter maiores informações;
- Verifique se você está usando o adaptador AC fornecido pela PHILCO. Para sua segurança, use somente os adaptadores AC originais da PHILCO fornecidos especificamente para esse modelo;

Sistema Operacional não inicializa / ou trava / reinicia

- Verifique se existe alguma mídia ou periférico (pen-drive) conectado ao equipamento;
- Verifique se não foram apagados arquivos de sistema, isso pode gerar uma falha na inicialização. Ex: Pasta Windows (C:/Windows);
- Verifique se não foi instalado algum programa recentemente, isto pode ter causado falhas ou exclusão de arquivos;
- Executar o recovery do sistema operacional que existe no equipamento;
- Lembrando que, se for executado esse procedimento de recovery, os dados pessoais serão apagados;

Portas de USB não funcionam

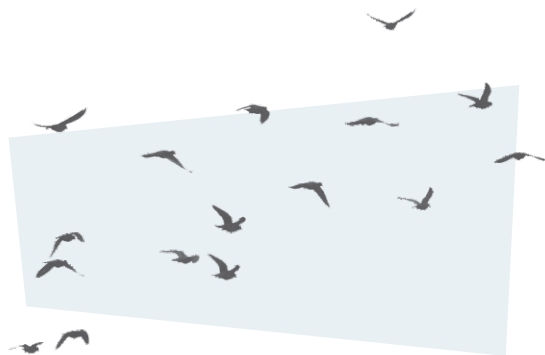
- Se o periférico USB necessita de uma fonte de energia para funcionar, verifique se o dispositivo USB está ligado e usando sua própria fonte de energia; Por exemplo, uma câmera digital, verifique se a bateria está carregada. Se estiver usando uma impressora, verifique se o cabo de energia está conectado corretamente à tomada AC;
- Consulte o manual que acompanha o dispositivo USB para obter maiores informações. Pode ser necessário instalar o software antes de conectar o dispositivo;
- Tente conectar um dispositivo simples, como por exemplo, um mouse, para verificar se a porta está funcionando;

Não consigo acessar a Internet via banda larga

- Verifique se os cabos estão bem conectados no aparelho e na tomada de acesso;
- Certifique-se que o drive de rede está instalado corretamente;
- Caso necessite de senha para acessar, informe os dados corretos;
- Contate a sua operadora que fornece o serviço de internet banda larga (NET, GVT, OI);
- Verifique se o software que está sendo utilizado é compatível com o software da operadora;

Bandeja de DVD não abre

- Verifique se o aparelho está ligado;
- Pressione o botão de Ejetar da unidade; Se o botão de ejeção da unidade não funcionar, clique em Iniciar e em Computador. Clique com o botão direito do mouse no ícone da unidade de disco óptico e selecione Ejetar;
- Tente reiniciar o computador;



Termo de Garantia

A PHILCO solicita ao CONSUMIDOR a leitura prévia do Manual de Instruções para melhor utilização do PRODUTO. A PHILCO garante seus produtos contra defeitos de fabricação durante o período estabelecido, contados a partir da data de entrega do produto expressa na nota fiscal de compra, no quadro abaixo:

Certificado de Garantia
Aparelho
GARANTIA LEGAL: 90 DIAS*
GARANTIA ADICIONAL: 270 DIAS
GARANTIA TOTAL: 360 DIAS**

*A garantia legal é de 90 dias e tem seu início na data de aquisição do produto.

**A garantia total é a soma da garantia legal com a garantia adicional.

A PHILCO prestará serviços de Assistência Técnica somente nas localidades onde mantiver postos autorizados. Em locais onde não haja postos autorizados PHILCO, o PRODUTO deverá ser transportado, por conta do CONSUMIDOR, ao Posto Autorizado mais próximo. Se o CONSUMIDOR vier a transferir a propriedade deste PRODUTO, a garantia ficará automaticamente transferida, respeitando-se o prazo de validade contado a partir da primeira aquisição.

O compromisso de garantia cessará nos seguintes casos:

- Não sejam seguidas as recomendações de conservação e uso contidas no Manual de Instrução do Usuário;
- Seja constatado defeito no PRODUTO decorrente de negligência, imperícia ou mau uso pelo CONSUMIDOR;
- O PRODUTO seja examinado, adulterado ou consertado fora da Rede de Assistência Técnica Autorizada PHILCO;
- Se houver remoção e/ou alteração do número de série do equipamento ou de quaisquer dos seus componentes internos;
- O PRODUTO tiver o lacre violado, quando houver;
- Ocorra a utilização de hardware, peça ou componente não original;
- Ocorram alterações de software e/ou do sistema operacional original do PRODUTO;
- Ocorram danos físicos internos e externos ao PRODUTO decorrentes de choques ou quedas sofridas durante o transporte, manuseio ou armazenamento inadequados, ou atos e efeitos causados por ação de agentes da natureza, tipo raios, inundações, terremoto, oxidação e oscilações de tensão elétrica;
- For constatado que o defeito fora causado por equipamento a ele conectado;
- O PRODUTO seja ligado em tensão diferente daquela para a qual foi projetado;
- Quando o equipamento apresentar problemas por causa da mudança de configurações de softwares e de outras aplicações não incluídas com o equipamento original, sob nenhuma circunstância os postos autorizados PHILCO serão responsáveis pela perda de informações dos usuários, seja por problemas de hardware, seja por problemas de software;
- Quando o equipamento tiver sido contaminado por vírus;
- Defeitos de pequenos pontos luminosos (pixel) nas telas de LCD: não pode e nem poderá ser considerado defeito de tela devido à insignificância, se o número de pixels com defeito por milhão for inferior a quatro (04) ou o número de pixels defeituosos na área central for no máximo um (01). Entende-se como a área central a área do

retângulo formada quando imaginariamente se divide a tela em nove retângulos iguais, formados por duas linhas verticais e duas linhas horizontais;

- A PHILCO concede ao proprietário do PRODUTO o direito de exercício de garantia mediante apresentação da Nota Fiscal de compra e do número de série do equipamento;
- A garantia é contada a partir da data de entrega do PRODUTO, conforme expresso na Nota Fiscal de compra, cobrindo defeito de HARDWARE (peças) do produto, desde que operando dentro dos limites de sua capacidade e obedecidos os requisitos técnicos de instalação e proteção especificados na documentação técnica que acompanha o PRODUTO. Em caso de defeitos e/ou dificuldade na instalação ou no funcionamento, o CONSUMIDOR deverá entrar em contato com o SERVIÇO DE ATENDIMENTO AO CONSUMIDOR, pelo telefone **0800-645-8300**, estando em posse do número de série e da nota fiscal do PRODUTO;
- A responsabilidade da PHILCO limita-se ao valor do PRODUTO. Ela não pode ser responsabilizada, direta ou indiretamente, por eventuais danos causados a pessoas, a outros equipamentos ou a instalações, nem por lucros cessantes ou quaisquer outros danos ou perdas emergentes ou consequentes;
- A garantia da bateria não cobre mudanças em sua capacidade, tampouco o desgaste natural decorrente da utilização do PRODUTO ao longo do tempo. O tempo de duração da bateria poderá variar dependendo da configuração do PRODUTO, da frequência e intensidade de seu uso;
- É de responsabilidade do CONSUMIDOR gerar backup dos softwares dos arquivos e dos documentos instalados no PRODUTO. Também é de responsabilidade do CONSUMIDOR se ele efetuar alguma alteração da configuração original do software e, por isso, houver perda de arquivos que ocasione o mau funcionamento do PRODUTO;
- Em caso de defeito no PRODUTO reserva-se o direito de substituir as peças ou componentes por outros de iguais ou superiores performances. As peças e componentes substituídos serão de propriedade da PHILCO;
- Com a reparação ou substituição, a PHILCO satisfaz a garantia integral, não cabendo ao CONSUMIDOR direito de pleitear nenhum outro tipo de indenização ou de cobertura;
- A reparação, modificação ou substituição de peças e/ou conjuntos durante o período de garantia não implicarão a prorrogação do prazo de garantia estabelecido pela PHILCO;
- O CONSUMIDOR compromete-se por si e pelos demais usuários do PRODUTO, a não reproduzir os conteúdos das memórias permanentes "ROM" e do "SOFTWARE", nem alterar a configuração original que acompanha o PRODUTO a não ser para uso próprio;
- O CONSUMIDOR deverá ainda estar ciente de que os programas ali contidos são protegidos por direitos autorais e a cessão ou a elaboração de cópia desses conteúdos para terceiros, gratuitamente ou não, constitui ato ilícito com penalidades previstas na legislação brasileira, podendo inclusive o usuário responder por perdas e danos;
- Este Certificado de Garantia dá às partes envolvidas direitos específicos, particularmente os decorrentes da Lei 8.078/90, CÓDIGO DE DEFESA DO CONSUMIDOR.

Meio Ambiente

Embalagem

Um terço do consumo de papel destina-se a embalagens. Contribuir para a redução do consumo dos recursos naturais é um dever de todos.

O material utilizado para a embalagem e proteção do aparelho e acessórios é reciclável. (Ex.: Caixas de papelão, plásticos, isopor, etc; estes podem e devem ser reciclados sempre que possível.)

Pilhas e Baterias

Todos os tipos de pilhas devem receber atenção especial. Uma só pilha contamina o solo durante 50 anos.

As pilhas incorporam metais pesados tóxicos. Portanto, observar a legislação local quanto ao destino adequado dos materiais que serão descartados. Pilhas e baterias nunca devem ser jogadas junto ao lixo comum.

Produtos

O simples fato de ter adquirido este modelo já demonstra certa responsabilidade ecológica, pois sabe-se que eletroeletrônicos recentes e de qualidade gastam menos energia.

Este produto é constituído de várias partes que podem ser reaproveitadas (recicladas) por empresas especializadas. Logo, ao descartar, manter a mesma consciência ecológica e não destinar ao lixo comum.

Informar-se sobre os locais para o correto fim de vida.

A consciência ecológica depende de cada um, porém, é um ato que afeta a todos.



Para agilizar o seu atendimento (0800-645-8300), solicitamos que esteja próximo ao aparelho e com estes dados:

**Número de Série
Número da Nota Fiscal de Compra
Data de Emissão da Nota Fiscal de Compra
Número do seu CPF**



0800 645 8300

Philco



**102000624
Rev 0 Jul/2012**

Informações sobre o seu produto

Para encontrar mais informações sobre o seu produto basta entrar no site da PHILCO (www.philco.com.br) e visualizar a ficha técnica do mesmo, nela você encontra as principais características técnicas do seu aparelho.

Para encontrar a ficha técnica (no caso abaixo de um notebook), basta seguir os passos abaixo:

1 Selecione a opção **PRODUTOS**

2 Escolha a opção **INFORMÁTICA**

3 As linhas são divididas pelo tamanho do LCD, neste caso LINHA 14"

4 Para identificar a família observe a informação na etiqueta na parte frontal do seu aparelho; para saber o modelo basta também consultar a mesma.

Para encontrar o Notebook que você precisa utilize o menu lateral.

Exemplo:

Philco
TEM DESKTOPS QUE SÓ A PHILCO FAZ PRA VOCÊ.

Modelo: ME-L44WP
Família: 14E

- > Microsoft® Windows® 7 Home Premium
- > Microsoft® Office® Starter 2010 (Word®/ Excel®)
- > Atividade Microsoft® Security Essentials
- > Bailguard Internet Security 10 (3 meses gratuito)
- > Intel® Core™ i3
- > Chipset Intel® HM65
- > Gráficos Intel® HD Graphics 3000
- > Memória de 4 GB
- > Disco Rígido de 500 GB
- > Tela WideScreen de 14.0" LED
- > Gravador e Leitor de DVD e CD
- > Web Cam Integrada
- > Leitor de cartões: MS, SD, MMC, MS Pro
- > Rede Ethernet e Wireless Lan

HDMI

Intel Core i3
Windows 7
Wi-Fi

Conheça também outros produtos Philco pelo site
www.Philco.com.br

Linha de Climatização



Linha Som e Imagem

Linha Branca



Linha de Casa

Linha de Cozinha



Linha de Cuidados Pessoais

Imagens de produtos meramente ilustrativas.



TEM COISAS QUE SÓ A PHILCO FAZ PRA VOCÊ.

Philco

