

Nº	MODIFICAÇÃO	POR	DATA
0	Liberação de Arquivo	Amanda	17-11-2015

**This page should not be printed.**

This document is property of Britannia  
AND CAN NOT BE USED BY A THIRD PARTY

DES.	Amanda	DATA	17-11-2015	PRODUTO	CÓD. COMERCIAL	TAMANHO
VERIF.	Geovani	DATA	17-11-2015	CAIXA ACÚSTICA PHT80	-	115X150MM
APROV.	Jeferson	DATA	17-11-2015		ESTRUTURA	COR IMPRESSÃO
MARCA				TÍTULO	CÓD. DESENHO	REV.
<b>Philco</b>				Folheto de instruções - <i>User Manual</i>	1515-00-05	0



# Philco

TEM COISAS QUE SÓ A PHILCO FAZ PRA VOCÊ.

MANUAL DE INSTRUÇÕES

**CAIXA ACÚSTICA PHT80**

Parabéns pela escolha de um produto da linha Philco.

Para garantir o melhor desempenho do produto, é importante ler atentamente as recomendações a seguir.

Devido aos avanços tecnológicos e ao sistema de produção por lotes, poderão existir pequenas divergências entre o aparelho e alguma ilustração ou descrição de funcionamento de algum recurso deste Manual. Tal fato, porém, não prejudica o entendimento por parte do usuário.

Importante seguir corretamente as instruções do Manual para não invalidar a garantia.

## RECOMENDAÇÕES

A Philco garante o bom funcionamento deste aparelho. Porém, é necessário que sua utilização seja adequada para que o usuário desfrute do máximo que o aparelho pode proporcionar sem prejudicar a saúde do usuário.

Os cuidados com o LOCAL DE INSTALAÇÃO, PRECAUÇÕES QUANTO À SEGURANÇA, MANUSEIO, LIMPEZA, os CUIDADOS COM O DISCO e o MEIO AMBIENTE são descritos a seguir e devem ser obedecidos.

### INSTRUÇÕES AO USUÁRIO

Muitos dos “problemas” que acometem os produtos eletrônicos têm como causa, não somente a desinformação em relação ao aparelho, mas uma conexão equivocada por parte do usuário. Existe uma grande probabilidade de o usuário resolver eventuais contratempos de operação ou funcionamento insatisfatório do aparelho apenas consultando o Manual de Instruções. Antes de submeter o aparelho a um posto de Assistência Técnica Autorizada Philco, o usuário deve ler atentamente o Manual de Instrução.

### LOCAL DE INSTALAÇÃO

- A ventilação normal do produto não deve ser bloqueada. Os orifícios de ventilação devem ficar sempre desobstruídos. Não envolver o aparelho todo em espuma.
- Não deixar o aparelho exposto à luz solar direta.
- O produto não deve ser exposto a gotejamentos nem a respingos. Objetos com líquidos, como vasos, não devem ser colocados sobre o produto.
- Instalar o aparelho de modo que o cabo de alimentação possa ser desconectado imediatamente da tomada da rede elétrica em caso de alguma anormalidade.

### PRECAUÇÕES QUANTO À SEGURANÇA

- Não tocar o interior do produto nem inserir um objeto metálico. Qualquer uma dessas operações poderá causar choque elétrico ou falhas no aparelho.
- Quando houver tempestades, desligar o cordão elétrico da tomada elétrica e se estiver sendo utilizado ao ar livre interromper o uso.
- Não imergir o cordão elétrico, o plugue ou o próprio aparelho na água ou em qualquer outro líquido
- O uso de acessórios que não sejam originais pode prejudicar o funcionamento do produto e a perda da garantia.
- Não tentar consertar o aparelho em casa. Quando precisar, levar a uma Assistência Técnica Autorizada PHILCO.

- Não utilizar aparelhos apresentando qualquer tipo de dano no cordão elétrico, no plugue ou em outros componentes.
- É recomendável que o usuário anote o número de série presente na região inferior do aparelho. Não instalar vários equipamentos numa mesma tomada. Isso sobrecarregará o circuito e aumentará o risco de incêndios.
- Proteger o cabo elétrico contra danos físicos ou mecânicos, tais como: ao ser dobrado, torcido, pisado, preso por uma porta ou calçado.
- Não retirar o cabo elétrico da tomada puxando pelo fio. Sempre segurar na base do plugue.
- Evitar o uso prolongado do aparelho com volume superior a 85 dB. Níveis de ruídos acima deste valor podem ser prejudiciais à audição humana.

NÍVEIS DE DECIBELIS	EXEMPLOS PARA SIMPLES COMPARAÇÃO
30 dB	Brisa na floresta, biblioteca silenciosa
40 dB	Geladeira, sala de estar
50 dB	Trânsito leve, escritório silencioso
60 dB	Ar condicionado, a seis metros de distância, máquina de costura
70 dB	Aspirador de pó, secador de cabelos
80 dB	Tráfego médio na cidade, coletor de lixo
90 dB	Metrô, máquina de cortar grama
100 dB	Serra elétrica, furadeira pneumática
120 dB	Concerto de Rock em frente às caixas acústicas, trovão
140 dB	Espingarda de caça. Avião a jato

Abaixo está a simbologia relacionada à segurança utilizada no aparelho



O sinal em forma de raio é destinado a alertar o usuário para a presença de tensões perigosas no interior do aparelho. Tocando componentes internos poderá resultar em choque elétrico.



O ponto de exclamação é destinado a alertar o usuário para a existência de instruções importantes de uso.



Para reduzir o risco de choque elétrico ou incêndio, não abrir o gabinete do aparelho.

## MANUSEIO E LIMPEZA

- Não limpar o gabinete do aparelho com detergentes nem solventes.
- Não deixar o aparelho ligado sem ninguém por perto.
- A nota fiscal e o certificado de garantia são documentos importantes e devem ser guardados para efeito de garantia.

## MEIO AMBIENTE

### Embalagem

Um terço do consumo de papel destina-se a embalagens. E alguns têm um período de uso inferior a 30 segundos. É necessário, portanto, contribuir para a redução do consumo dos recursos naturais.

É reciclável o material utilizado para a embalagem e a proteção do aparelho e dos acessórios. Ex.: Caixas de papelão, plásticos, isopores, etc. podem e devem ser reciclados sempre que possível.

#### Pilhas

Todos os tipos de pilhas devem receber atenção especial. Uma só pilha contamina o solo durante 50 anos.

As pilhas incorporam metais pesados tóxicos. Portanto, é preciso observar a legislação local quanto ao destino adequado dos materiais que serão descartados. As pilhas e as baterias nunca devem ser jogadas no lixo comum.

#### Produto

O simples fato de o usuário ter adquirido este modelo já demonstra certa responsabilidade ecológica, pois se sabe que eletroeletrônicos recentes e de qualidade gastam menos energia.

Este produto é constituído de várias partes que podem ser reaproveitadas (recicladas) por empresas especializadas. Logo, ao descartá-lo, o usuário deve manter a mesma consciência ecológica da época da compra; não destiná-lo ao lixo comum. É importante informar-se sobre os locais corretos para o descarte das pilhas.



A consciência depende de cada um, porém, é um ato que afeta a todos.

## CONTEÚDO DA EMBALAGEM

- 1 Manual de Instrução
- 2 Certificado de Garantia
- 3 Cabo de Alimentação

## PRINCIPAIS CARACTERÍSTICAS

- Reproduz | MP3 | WMA;
- Bluetooth V2.1 + EDR
- Entrada USB para reprodução de músicas;
- Bateria interna de 2000mAh;
- Entrada para Guitarra com controle volume;
- Entrada para Microfone externo com controle volume;
- Entrada AUX/PC IN de áudio mono: P2 ;
- Controle de eco para microfone;
- Alto falante Woofer de 5";
- Display LCD digital;
- Alças reguláveis;
- LED indicador de carga da bateria;
- Bivolt automático;

As marcas de certificação são referentes ao módulo F-6688 presente neste produto.



## O APARELHO

É essencial conhecer profundamente o aparelho antes do uso inicial para o correto manuseio dele. Nesta sessão o usuário irá encontrar a localização dos botões de operação, das conexões possíveis e necessárias.

### Vista Frontal



**1 ALÇAS PARA TRANSPORTE.**

**2 ALTO FALANTE.**

**3 LED INDICADOR DE BATERIA.**

**4 PAIR / SCAN:** habilita a conexão no modo BLUETOOTH.

**5 DISPLAY:** exibe as informações de operação do aparelho.

**6 PAIR / SCAN:** habilita a conexão no modo BLUETOOTH.

**7 PLAY/PAUSE:** inicia e pausa a reprodução.

**8 << / TUN. - / >> | / TUN.+:** pressionar para retroceder ou avançar faixa, manter pressionado para buscar um ponto específico.

**9 FUNC.:** pressionar para alterar o modo de

operação.

**10 AUX IN:** entrada auxiliar de áudio mono.

**11 -FOLD./10/M.+:** adianta ou retrocede 10 faixas. Manter pressionado para avançar ou retroceder pastas.

**12 P-MODE/MEM.:**

- Modo Rádio: armazena estação.

- Modo USB: alterna entre os modos de reprodução (Repeat / Random).

**13 SAÍDA PARA FONE DE OUVIDO**

**14 -M. VOL.+:** ajuste de volume para entrada de microfone.

**15 MIC:** entrada para microfone.

### **16 ENTRADAS PARA GUITARRA.**

**17 -G.VOL+:** ajuste de volume para entrada de guitarra.

**18 VOLUME:** ajusta a intensidade do som.

**19 USB:** entrada USB.

**20 ECHO:** nível de eco no microfone.

**21 POWER:** liga e desliga o aparelho.

**22 CONECTOR DO CABO DE ALIMENTAÇÃO.**

**23 COMPARTIMENTO DA BATERIA.**

## **MODOS DE OPERAÇÃO**

**1** Conecte o cabo de alimentação no aparelho e a outra extremidade na rede elétrica.

**2** Para carregar completamente a unidade, o usuário deve deixar o aparelho conectado à rede elétrica por aproximadamente 6 à 7 horas. Na primeira carga recomenda-se uma carga de 8 horas.

Este produto possui um LED de 2 cores que indica o estado da bateria conforme abaixo:

- LED VERMELHO ACESO – cabo de alimentação conectado e bateria carregando.
- LED VERMELHO PISCANDO – bateria descarregada, precisa recarregar.
- LED VERDE ACESO – bateria carregada.

### **IMPORTANTE**

- O indicador de bateria irá mudar para cor verde indicando carga completa apenas se o produto estiver com o cabo de energia conectado e chave power desligada (caso contrário, o LED manterá na cor vermelha devido ao consumo do produto);
- Quando o LED começar a piscar na cor vermelha recomenda-se recarregar a bateria, caso contrário o produto começará a cortar o áudio em sons/batidas mais fortes da música;
- A autonomia da bateria após atingir carga completa está relacionada diretamente ao volume utilizado, logo, quanto mais alto o som menor será a duração da bateria;
- A autonomia da bateria após carga completa 3 à 4 horas.
- Logo após desconectar o plug da rede elétrica, o LED pode alternar a cor entre verde ou vermelho e depois apagar em poucos segundos. Isso é operação normal de funcionamento.
- Caso a bateria esteja muito baixa, após conectar o aparelho à energia, o LED indicativo de bateria poderá acender na cor verde, porém deve-se aguardar até que ocorra certo carregamento, para que o LED indicativo apresente a cor vermelha.

## **MODO DE REPRODUÇÃO**

### **MODO USB**

#### **IMPORTANTE:**

- Você pode reproduzir os arquivos de áudio.
- MP3: contendo arquivos do tipo MP3.
- WMA: contendo arquivos do tipo WMA.

•Verificar se o dispositivo possui arquivos compatíveis.

•A PHILCO não se responsabiliza por perdas de dados contidos em dispositivos USB.

1 Inserir um dispositivo USB.

2 Pressionar **FUNC.** várias vezes para acessar o modo USB.

• O aparelho inicia automaticamente a reprodução do dispositivo.

3 Para pausar a reprodução pressionar o botão **PLAY/PAUSE.**

• Pressionar novamente para retomar a reprodução.

4 Para mudar de faixa, pressionar os botões Avançar ou Retroceder [ $\ll/\gg$ ].

• Manter pressionado para avançar a um ponto específico.

• Para avançar ou retroceder 10 faixas pressionar o botão **-FOLD./10./+**

#### IMPORTANTE:

• Antes de remover o dispositivo USB, desligar o aparelho ou mudar para o modo AUX/BLUETOOTH.

• Dispositivos USB com memória particionada não são compatíveis com estes aparelhos.

#### MODO RÁDIO:

1 Pressionar **FUNC.** várias vezes para acessar o modo RADIO.

2 Pressionar os botões [ $\ll/\gg$ ] para sintonizar manualmente uma estação.

3 Para fazer uma busca automática, manter pressionado o botão **PLAY/PAUSE.**

4 Para alternar entre as estações salvas, pressionar os botões **-10/M./FOLD+.**

#### MODO BLUETOOTH

Conectando com o aparelho

Para parear um dispositivo com o aparelho, deve-se proceder da seguinte forma:

1 Pressionar **FUNC.** várias vezes para acessar o modo BLUETOOTH [BT].

• O LED azul no display começará a PISCAR indicando que o aparelho está pronto para conexão.

2 Configurar a função Bluetooth no dispositivo.

3 Selecionar "PHT80" na lista de aparelhos encontrados pelo seu dispositivo.

4 Não é necessário a inclusão de senha, apenas confirme a operação.

• Após a conexão o LED azul indicador permanecerá aceso.

#### REPRODUZINDO MÚSICA (A2DP)

Para reproduzir as músicas de um dispositivo com bluetooth através do PHT80, é necessário que o mesmo possua suporte a A2DP (protocolo específico de comunicação Bluetooth, verifique as especificações de seu dispositivo móvel)

1 Conectar o dispositivo ao PHT80 conforme seção anterior.

2 O áudio começará a ser reproduzido pelo PHT80.

• A troca de faixa pode ser feita pelo dispositivo ou pelos botões Avançar e Retroceder [ $\ll/\gg$ ] PHT80.

#### IMPORTANTE:

• Ao receber uma ligação o áudio será interrompido e retornará logo seja terminada.

#### ENTRADA AUXILIAR

Este aparelho possui entrada auxiliar de áudio mono que pode ser utilizado para amplificar som de aparelhos externos.

1 Conectar o dispositivo externo através de cabo AUXILIAR do tipo P2 (MONO).

2 Pressionar **FUNC.** várias vezes para acessar o

modo AUX.

**3** A operação neste modo se dará pelo dispositivo externo, podendo ser ajustado o nível de volume através do aparelho PHT80.

### **ENTRADA PARA MICROFONE EXTERNO**

O usuário pode conectar um microfone com fio no aparelho.

**1** Conectar o microfone na entrada **MIC** do aparelho.

**2** Ajustar a intensidade do som do microfone pelo botão **-M.VOL+**.

### **RECOMENDAÇÕES**

- O som do microfone é emitido em todos os modos de operação do aparelho. Para interromper o som, desligue o microfone ou coloque o nível do volume em 0.

### **PROBLEMAS E SOLUÇÕES**

#### **1 Aparelho não liga ou sem som.**

- **Sem carga na bateria .**

Conectar o aparelho a rede elétrica e aguardar a conclusão da carga total (aproximadamente 7 horas).

#### **2 Aparelho cortando som e volume alto**

- **Bateria descarregada.**

Conectar o aparelho a rede elétrica e aguardar a conclusão da carga total (aproximadamente 7 horas).

#### **3 Aparelho não liga ou sem som.**

- **Volume muito baixo.**

Aumentar o volume até um nível agradável.

#### **4 Entrada USB não funciona.**

- Para que o som do microfone seja reproduzido quando conectados no modo USB, é necessário que algum dispositivo esteja conectado à respectiva porta USB e reproduzindo música.

### **ENTRADA PARA GUITARRA**

Este aparelho possui entrada para guitarra.

**1** Conectar a guitarra na entrada **GUITAR** do aparelho.

**2** Ajustar a intensidade do som da guitarra pelo botão **-G.VOL.+**.

### **IMPORTANTE**

- A qualidade do som depende do tipo de qualidade da guitarra.

Formatar a memória do player e gravar os arquivos novamente.

- **Muitas divisões de pastas.**

Reduzir o volume de pastas, evitar muitas pastas dentro de pasta (até nível 4, exemplo: pasta1/pasta2/pasta3/pasta4/música).

- **Arquivos não compatíveis.**

O aparelho só irá reproduzir arquivos compatíveis. Para saber mais sobre esses formatos, é preciso verificar as **ESPECIFICAÇÕES TÉCNICAS** nas próximas páginas deste Manual.

- **Modo de operação incorreto.**

Pressionar o botão **FUNC** até acessar a opção **USB**.

#### **5 Áudio da fonte BLUETOOTH**

- **Dispositivo fora de alcance.**

Aproximar o aparelho da unidade

• **Dispositivo não pareado.**

Ligar o aparelho e selecionar a função BT, no seu dispositivo entrar no modo de busca e conectar ao aparelho, o led "PAIR" irá parar de piscar mantendo acesso continuamente.

• **Aparelho atualmente em ligação.**

O áudio será reproduzido quando a ligação for encerrada.

• **Aparelho incompatível.**

O aparelho deve possuir perfil A2DP (Advanced Audio Distribution Profile).

## ESPECIFICAÇÕES TÉCNICAS

### AUDIO

- Potência: 80W RMS
- Diâmetro do alto falante: 5 polegadas
- Impedância do alto falante: 4 OHMS

### ENTRADA FLASH

- USB: 2.0
- Formatos reproduzidos: MP3 | WMA
- Consumo Máximo: 500mA

### BLUETOOTH

- Sistema de comunicação: Bluetooth V2.1 + EDR
- Saída: Classe de potência 2
- Faixa de Comunicação: Aprox. 10m
- Perfis: A2DP

### IMPORTANTE

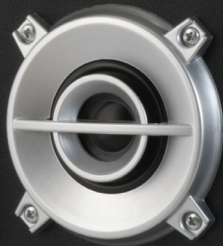
- **A Philco reserva-se o direito de proceder, sem aviso prévio, às modificações técnicas que julgar conveniente.**
- **As figuras apresentadas neste Manual são de caráter ilustrativo; portanto, não necessitam ser totalmente fiéis ao produto.**

### FONTE DE ALIMENTAÇÃO AC/DC

- Entrada: 100V~240 V
- Saída: 9V / 1,2 A
- Consumo Máximo: <85 W

### RÁDIO

Frequência FM: 87.5 - 108 MHz



[www.philco.com.br](http://www.philco.com.br)



Para agilizar o seu atendimento, solicitamos que esteja próximo ao aparelho com o número do seu CPF e a Nota Fiscal.

[www.philco.com.br/FaleConosco.aspx](http://www.philco.com.br/FaleConosco.aspx)