

Philco

MANUAL DE INSTRUÇÕES
CORTADOR DE CABELOS
SKULL PRO SF VM BIV



Philco

PARABÉNS PELA ESCOLHA DE MAIS UM PRODUTO DE NOSSA LINHA!

Para garantir o melhor desempenho de seu produto, **o usuário deve ler atentamente as instruções a seguir.** Recomenda-se não jogar fora este Manual de Instruções. Ele deve ser guardado para eventuais consultas.

O APARELHO DESTINA-SE SOMENTE PARA USO DOMÉSTICO



LEIA O MANUAL

ATENÇÃO

É comum que aparelhos elétricos novos liberem uma leve fumaça ou gases durante as primeiras vezes em que eles forem utilizados. Isso acontece em virtude do aquecimento dos materiais e dos componentes usados na manufatura do aparelho. É normal e não indica a existência de defeitos no aparelho.



Para ter acesso ao manual digital (em PDF)
entre em contato com o nosso SAC
em horário comercial **SAC PHILCO: (47) 3431-0499**

RECOMENDAÇÕES

Os símbolos no Manual de Instruções, estão interpretados como descritos à seguir:



Nota: Recomendações sobre o funcionamento, para melhor utilização.



Importante / Aviso: Recomendações que garantem a segurança do usuário



Dica: Conselhos para utilização e melhor funcionamento.



Atenção / Cuidado : Práticas que podem resultar em acidentes ou riscos.

CUIDADOS COM O PRODUTO DIARIAMENTE

• Não utilizar o produto quando ele apresentar algum dano no adaptador ou em outros componentes. Para substituir qualquer peça danificada, procure a Assistência Técnica Autorizada, a fim de evitar riscos.

• Usar o aparelho exclusivamente para os fins descritos neste manual.

• Só usar o aparelho com o adaptador fornecido com o aparelho. Caso haja dúvidas quanto ao adaptador entrar em contato com a Assistência Técnica Autorizada.

• Não enrolar o cordão elétrico do adaptador em torno do corpo do aparelho.

• Sempre retirar o adaptador da tomada elétrica quando o aparelho não estiver sendo usado.

• Este aparelho não foi projetado para ser utilizada por pessoas (incluindo crianças) com capacidades físicas, sensoriais ou mentais reduzidas, ou falta de experiência e conhecimentos, exceto se forem supervisionadas ou instruídas por uma pessoa responsável pela sua segurança.

• As crianças deverão ser supervisionadas, para assegurar de que não brinquem com o

aparelho.

• Para se evitar o risco de incêndios, queimaduras ou choque nunca deixar o aparelho sem os devidos cuidados se estiver ligado à tomada.

• Nunca usar o produto na banheira nem debaixo do chuveiro.

• Não usar o aparelho se o usuário tiver varizes, manchas ou se a pele estiver irritada. Consultar o médico antes de usar o aparelho nesses casos

• Se o usuário usar marca-passo, ele deverá consultar o médico antes de usar o aparelho.

• O uso do aparelho poderá causar vermelhidão ou irritação na pele. Esta é uma reação normal que desaparecerá com o tempo. Se esses sinais persistirem por mais de 3 dias, o usuário deverá consultar um dermatologista.

• Não mergulhar o aparelho em água.

• Não guardar o aparelho perto de fontes de calor ou em ambientes sujeitos à umidade ou expostos à luz direta do sol.

• As massagens regulares da pele com luvas ou buchas evitarão a formação de pêlos encravados.

- Para não perder a garantia e para evitar problemas técnicos, não consertar o aparelho em casa. Quando precisar, o usuário deverá levá-lo à Assistência Técnica

Autorizada.

- A nota fiscal e o certificado de garantia são documentos importantes e devem ser mantidos para efeito de garantia.

SÍMBOLOS



Não utilize o aparelho perto de banheiras, chuveiros, bacias e outros recipientes contendo água ou outros líquidos.

COMPONENTES

- 01. Lâmina de corte;
- 02. Anel com 5 opções de ajuste de corte;
- 03. Chave LIGA/DESLIGA;
- 04. Botões para retirada da bateria;
- 05. Luz indicadora de funcionamento/recarregando;
- 06. Pentes de corte;
- 07. Óleo para manutenção;
- 08. Escova;
- 09. Adaptador AC/DC. Cordão elétrico;
- 10. Conector do carregador.



CARREGAMENTO

1. Conecte o adaptador AC/DC em uma tomada elétrica.



NOTA

O adaptador é bivolt automático podendo ser ligado a uma rede elétrica entre 100 a 240V.

2. Com o aparelho desligado, conecte o plugue de saída do adaptador AC/DC na entrada localizada na parte de baixo produto, a luz indicadora de Carregamento irá acender. O tempo integral de recarga é de aproximadamente 8h.



AVISO

Utilizar apenas com o adaptador AC/DC TS-A003-024012E9.

LUBRIFICAÇÃO E ALINHAMENTO DAS LÂMINAS

Manter as lâminas de corte lubrificadas e alinhadas para garantir o melhor funcionamento do aparelho. Recomenda-se lubrificar as lâminas antes da PRIMEIRA utilização e a cada dois ou três cortes.

Para realizar a lubrificação, seguir os passos abaixo:

•Empurrar as lâminas de corte (figura 1).



Figura 1

•Pingar três gotas de óleo lubrificante sobre as lâminas (Figura 2);



Figura 2

•Movimentar manualmente a lâmina superior, espalhando o óleo lubrificante;

•Alinhar a lâmina com o corpo do aparelho e encaixá-la no mesmo.

•Ligar o aparelho durante alguns instantes; Recomenda-se somente o uso do óleo original: um óleo fino, vegetal, sem cheiro e projetado para entrar em contato direto com o cabelo e pele do usuário.

BOTÃO DE REGULAGEM DE ALTURA

- O botão para ajustar a lâmina e regular a altura para corte foi convenientemente colocado perto de seu polegar (se o usuário for destro), para que possa ser ajustado enquanto o cortador estiver na mão do usuário. Sua função é conferir maior versatilidade ao cortador, permitindo variar o comprimento para o corte.
- O botão conta com quatro alturas: 0.8mm, 1.1mm, 1.4mm e 2.0mm.
- Quando o botão estiver na posição 0,8mm, as lâminas executarão um corte curto de acordo com o pente utilizado. Se o usuário posicionar o botão na posição 2,0mm, as lâminas executarão um corte mais longo de acordo com o pente utilizado.



NOTA

Exemplo: Se o pente utilizado for o de 6mm, o botão de regulamento de altura pode ser usado para regular o comprimento entre 6 e 8mm.

- Se os fios de cabelos estiverem bloqueado as lâminas, a regulagem do botão ajudará a remover os cabelos que ficaram presos entre as lâminas sem ter que retirá-las.
- Enquanto o cortador estiver funcionando, mover rapidamente botão para ajustar a lâmina e regular a altura para corte da posição 0.8mm (Corte curto) para a posição 2.0mm (Corte longo). Executando esta operação depois de cada corte, o usuário garantirá que as lâminas fiquem livres de cabelos acumulados. Se o aparelho parar de cortar e este procedimento não ajudar, significa que as lâmina perderam o corte e o usuário deverá contatar a Assistência Técnica para substituí-las por novas.

INSTRUÇÕES PARA CORTAR OS CABELOS ANTES DE INICIAR O CORTE

- Inspeccionar o cortador para assegurar-se que não haja óleo entre os dentes das lâminas.
- Ligar o aparelho para distribuir o óleo e ter certeza de que está funcionando regularmente.
- Retirar, enxugando, um possível excesso de óleo. Esta operação deverá ser executada depois de cada corte.
- Sentar a pessoa de modo que cabeça dela fique no nível dos olhos do manipulador do aparelho. Isto permitirá uma maior visibilidade.
- Antes de cortar, sempre pentear os cabelos para evitar que eles fiquem emaranhados e para que eles assumam o penteado natural.
- Colocar uma toalha em volta do pescoço e sobre os ombros da pessoa cujos cabelos serão cortados.

NOTA

- Durante o funcionamento do cortador, o cordão elétrico deve estar totalmente desenrolado.
- Cortar os cabelos de maneira lenta e sem tensão. Usar pequenos movimentos para gradualmente passar o cortador por toda a cabeça.
- Sempre pegar uma pequena quantidade de cabelo de cada vez. O usuário poderá sempre aparar mais tarde o excesso de cabelo.
- À medida que for cortando, pentear os cabelos no estilo de corte que se pretende executar.
- Este aparelho foi projetado e construído para ser utilizado somente com cabelos secos. Utilizá-lo com cabelos úmidos, poderá danificar o aparelho.

PENTES - ACESSÓRIOS

Pente 1 - Comprimento de cabelos de 3 mm

Pente 2 - Comprimento de cabelos de 6 mm

Pente 3 - Comprimento de cabelos de 9 mm

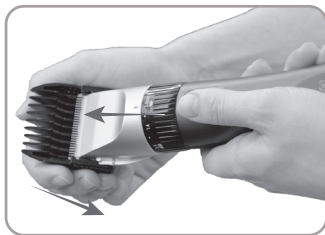
Pente 4 - Comprimento de cabelos de 12 mm

Cada pente vem respectivamente marcado no meio da sua face externa.

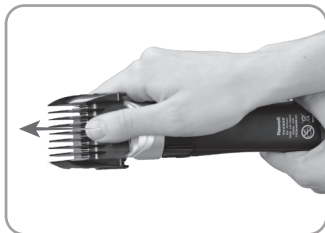
- Para instalar o pente, colocá-lo na palma da mão com os dentes voltados para frente e fazer a lâmina do aparelho deslizar sobre o acessório até que a parte dianteira do pente fique firmemente encaixada na lâmina (figura ao lado).

- Para remover o pente, simplesmente empurre o pente em direção contrária ao encaixe.

- Para um corte uniforme, deixar que o pente, ou o cortador deslize através dos cabelos. Não forçar o aparelho rapidamente. Lembrar-se de pentear os cabelos freqüentemente para remover os fios já cortados e verificar possíveis falhas.



Colocando o Pente



Retirando o Pente

CORTANDO O CABELO

Passo 1 – Nuca

- Instalar o pente de 3mm.
- Manter a parte superior do aparelho apontada para cima e dar início ao corte, começando pelo meio da cabeça na base do pescoço (Figura 3).

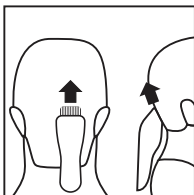


Figura 3

- Segurar o cortador confortavelmente na mão e mantê-lo levemente apoiado na cabeça com os dentes do pente voltados para cima.
- Gradual e lentamente levantar o cortador, movimentando-o para cima e para fora através dos cabelos, cortando uma pequena quantidade de cada vez.
- À medida que se for cortando, levantar o cortador na direção do usuário.
- Continuar a cortar a parte de trás da cabeça a partir da base do pescoço até o alto das orelhas.

Passo 2 – Parte de trás da cabeça

- Mudar para o pente que produz cortes mais longos e cortar os cabelos da parte de trás da cabeça (Figura 4).

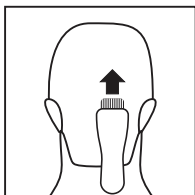


Figura 4

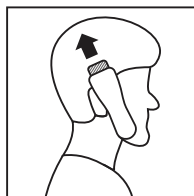


Figura 5

Passo 3 – Laterais da cabeça

Usar os pentes de 3mm para aparar as costeletas (isto é, cabelos diretamente ao lado das orelhas).

- Mudar para os pentes para 9mm para cortar os cabelos do alto da cabeça (Figura 5).

Passo 4 – Alto da cabeça

- Usando os pentes de 9mm, cortar os cabelos do alto da cabeça de trás para frente na direção contrária ao crescimento dos cabelos (Figura 6).

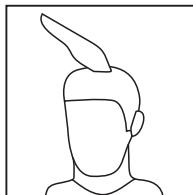


Figura 6

Em alguns casos o corte deverá ser da frente para trás.

- Os pentes de 3mm poderão ser usados para os cortes mais curtos.
- Para cabelos mais longos no alto da cabeça, usar um pente (item não acompanha o aparelho) com o cortador e levantar os cabelos no alto da cabeça.
- Cortar por cima do pente com os cabelos levantados ou segurar os cabelos entre os dedos para levantá-los e cortá-los no comprimento desejado (Figura 6 e 7).

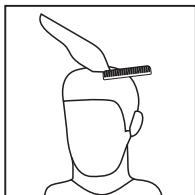


Figura 7

- Sempre cortar a partir da parte posterior da cabeça.
- O usuário poderá deixar os cabelos mais curtos se reduzir gradualmente o espaço entre o pente / dedos e a cabeça. Pentear para remover os fios cortados e verificar possíveis falhas.

Passo 5 – Acabamento

- Finalmente, usar o Botão de regulagem de altura e regular a altura para corte na posição 0.88mm sem nenhum acessório para um corte rente em volta da base do pescoço, nas laterais do pescoço e nas orelhas.
- Para aparar as costeletas com um corte reto, inverter a posição do cortador de modo que o lado de baixo fique para cima (Figura 8).

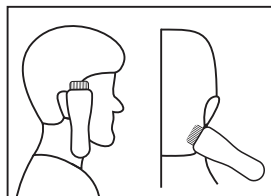


Figura 8

- Pressionar o cortador em ângulo reto com a cabeça, a ponta das lâminas tocando levemente a pele e fazendo movimentos para baixo. Desta forma o usuário obterá um corte semelhante ao produzido por uma navalha.

Cortes curtos

- Usando o pente de 9 mm, cortar a partir da nuca até o alto da cabeça. Manter o pente de 9mm contra a cabeça e lentamente mover o aparelho através dos cabelos (Figura 9).
- Usar a mesma técnica cortando de baixo para cima nas laterais da cabeça (Figura 9).

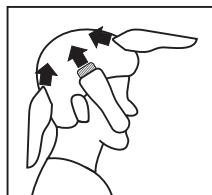


Figura 9

- Cortar os cabelos na direção contrária à do seu crescimento a partir da testa até o alto da cabeça e nivelar o corte com as

laterais.

- Usar os acessórios para aparar os cabelos até a linha do pescoço.
- Pentear os cabelos para verificar possíveis falhas.
- Delinear as costeletas e as partes laterais como foi previamente explicado.

LIMPEZA E MANUTENÇÃO

- É extremamente importante, para manter a boa performance de corte, a realização da limpeza das lâminas após cada utilização do aparelho.
- Antes de limpar o aparelho, desligá-lo e retirar o plugue da tomada elétrica. Não limpar o cortador se estiver molhado.
- Nunca usar substâncias solventes ou corrosivas.
- Usar a Escova para limpeza para retirar os cabelos cortados nas lâminas e do pente.
- Limpar o aparelho com um tecido levemente úmido.
- Para manter o aparelho em boas condições, lubrificar com óleo de manutenção as lâminas após alguns cortes.
- Não utilizar óleo de cabelo, graxa, óleo misturado com querosene nem qualquer outro solvente; para a limpeza do produto. Como o solvente evapora, ele deixará um óleo espesso que poderá reduzir a velocidade do movimento das lâminas.

SOLUÇÕES DE PROBLEMAS

PROBLEMA	CAUSAS	PROCEDIMENTO
Não Liga.	Aparelho sem carga.	Carregar o aparelho
	A tomada está sem energia.	Testar a tomada com outros produtos.
Não Corta / Puxa o cabelo.	Facas de corte desalinhas	Soltar os 2 parafusos da faca de corte fixa e alinhar as 2 facas, devem ficar paralelas, com a faca de corte móvel ligeiramente abaixo (1,2mm) da faca de corte fixa.
	Sujeira entre as facas de corte (óleo ressecado)	Limpar conforme manual de instruções "Lubrificação e alimentação das lâminas" (Pág. 04)

CERTIFICADO DE GARANTIA ELETROPORTÁTEIS

A Fabricante solicita ao consumidor a leitura prévia do Manual de Instruções para a melhor utilização do produto. A Fabricante garante seus produtos contra defeitos de fabricação durante o período estabelecido, contados a partir da data de entrega do produto expresso na nota fiscal de compra. Conforme modelo a seguir:

ELETROPORTÁTEIS	
Garantia legal*	90 Dias
Garantia adicional	270 Dias
Garantia total**	360 Dias

*A garantia legal é de 90 dias e tem seu início na data de aquisição do produto.
**A garantia total é a soma da garantia legal mais a garantia adicional.

- Os controles remotos terão garantia legal de 90 dias, mais 90 dias de garantia adicional, totalizando 180 dias.
- Os acessórios terão somente garantia legal de 90 dias.
- A Fabricante prestará serviços de Assistência Técnica, tantos os gratuitos quanto os remunerados, somente nas localidades onde mantiver Postos Autorizados.
- Em locais onde não haja Postos Autorizados, o produto deverá ser transportado, por conta e risco do consumidor. A relação de Postos Autorizados está disponível através do site www.philco.com.br ou através do SAC (47) 3431-0499. Se o consumidor vier a transferir a propriedade deste produto, a garantia ficará automaticamente transferida, respeitando o prazo de validade, contado a partir da primeira aquisição. Produtos que necessitam de serviço de instalação terão despesas e responsabilidades por conta do consumidor. O compromisso de garantia cessará caso:
- O produto seja examinado, adulterado ou consertado fora de Assistência Técnica Autorizada.
- Ocorra a utilização de peça ou componente não original.
- O produto seja ligado em tensão diferente daquela para qual foi projetado.
- O defeito seja decorrente de uso inadequado ou negligência do consumidor em relação às instruções do manual.
- Danos sejam causados por ação de agentes da natureza (enchentes, maresia, raios, etc.).
- O produto seja utilizado para fins não domésticos.
- Não sejam seguidas as recomendações de conservação, conforme manual.
- Ausência ou adulteração do número de série.

Philco

BRITÂNIA ELETRÔNICOS S.A

Rua Dona Francisca, 12.340 - Bairro Pirabeiraba - Joinville/SC
CEP 89.239-270 - Insc. Est. 254.861.660 - CNPJ 07.019.308/0001-28
FABRICADO NA CHINA

(47) 3431-0499
www.philco.com.br



Philco
ATENDIMENTO AO
CONSUMIDOR