

Fama



CORTADOR DE CABELOS FAMA N

MANUAL DE INSTRUÇÕES

INTRODUÇÃO

Parabéns pela escolha de mais um produto de nossa linha.

Para garantir o melhor desempenho de seu produto, **o usuário deve ler atentamente as instruções a seguir.** Recomenda-se não jogar fora este Manual de Instruções. Ele deve ser guardado para eventuais consultas.

NOTA: É comum que aparelhos elétricos novos liberem uma leve fumaça ou gases durante as primeiras vezes em que eles forem utilizados. Isso acontece em virtude do aquecimento dos materiais e dos componentes usados na manufatura do aparelho. É normal e não indica a existência de defeitos no aparelho.

CUIDADOS

- Não utilizar o produto quando ele apresentar algum dano no cordão elétrico, no plugue ou em outros componentes. Para substituir qualquer peça danificada, procurar a Assistência Técnica Autorizada, a fim de evitar riscos.
- Retirar o plugue da tomada elétrica antes de limpar ou mesmo quando não estiver em uso.
- O cortador de cabelos deve estar sempre desligado antes de ser conectado ou desconectado da tomada elétrica.
- Este aparelho não foi projetado para ser utilizada por pessoas (incluindo crianças) com capacidades físicas, sensoriais ou mentais reduzidas, ou falta de experiência e conhecimentos, exceto se forem supervisionadas ou instruídas por uma pessoa responsável pela sua segurança.
- As crianças deverão ser supervisionadas, para assegurar de que não brinquem com o aparelho.
- Nunca desconectar puxando pelo cordão elétrico, apertar firmemente o plugue então puxar para desconectar.
- Não usar o aparelho com as mãos molhadas ou quando estiver tomando banho.
- Não ligar o aparelho sobre superfícies empoçadas de água.
- Para proteção contra choques ou outros acidentes não imergir o cordão elétrico, o plugue ou o aparelho na água nem em outro líquido.
- Nunca guardar o aparelho com risco de queda dentro de banheira, vaso ou pia.
- Não utilizar o aparelho próximo a produtos inflamáveis.
- Não utilizar o aparelho ao ar livre.
- Manter o aparelho fora do alcance de crianças, especialmente quando ele estiver em uso.
- O aparelho destina-se exclusivamente ao corte de cabelos.
- Qualquer outro uso será considerado não conforme à finalidade do aparelho.
- Não utilizar o aparelho com um pente de corte quebrado ou danificado, pois pode causar ferimentos.
- Para não perder a garantia e para evitar problemas técnicos, o usuário não deve tentar consertar o aparelho em casa. Quando precisar, ele deve levá-lo à Assistência Técnica Autorizada.
- O aparelho não deve ser operado por meio de um temporizador externo ou sistema de controle remoto separado.
- Antes de usar o aparelho, certificar-se de que a tensão da sua tomada elétrica corresponde à indicada na etiqueta do aparelho. Sempre utilizar uma tomada elétrica com a mesma tensão.
- Não utilizar adaptadores e benjamins, sempre ligar o produto direto a uma tomada com o padrão NBR5410 que esteja dimensionada para o produto em questão (circuito elétrico), instalada por um eletricista habilitado.



ADVERTÊNCIA



- Retirar o plugue da tomada elétrica antes de efetuar qualquer manutenção no aparelho.
- Recolocar todos os componentes antes de ligar o produto.
- Não usar adaptadores, benjamins ou T's.
- Não usar o aparelho com as mãos molhadas ou quando estiver tomando banho.

•Não seguir estas instruções pode trazer risco de morte, incêndio ou choque elétrico.

COMPONENTES

- 01. Lâminas de corte
- 02. Alavanca para ajustar a lâmina e regular a altura para corte.
- 03. Botão LIGA/DESLIGA
- 04. Pente 3 mm
- 05. Pente 6 mm
- 06. Pente 9 mm
- 07. Pente 12 mm
- 08. Cordão elétrico
- 09. Plugue
- 10. Pente
- 11. Óleo de manutenção
- 12. Tesoura
- 13. Escova para limpeza
- 14. Protetor de lâminas

imagens meramente ilustrativas



LUBRIFICAÇÃO E ALINHAMENTO DAS LÂMINAS

Manter as lâminas de corte lubrificadas e alinhadas para garantir o melhor funcionamento do aparelho. Recomenda-se lubrificar as lâminas antes da PRIMEIRA utilização e a cada dois ou três cortes.

Para realizar a lubrificação, seguir os passos abaixo:

- Afrouxar os parafusos (Figura 1);
- Pingar três gotas de óleo lubrificante sobre as lâminas (Figura 2);
- Movimentar manualmente a lâmina superior espalhando o óleo lubrificante;
- Alinhar as lâminas e apertar os parafusos;
- Ligar o aparelho durante alguns instantes;

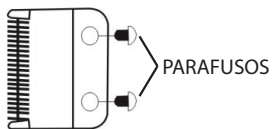


Figura 1



Figura 2

Recomenda-se somente o uso do óleo original, que é um óleo fino, vegetal, sem cheiro e projetado para entrar em contato direto com o cabelo e pele do usuário.

Para melhor desempenho do produto, é importante realizar o ALINHAMENTO das lâminas sempre após a lubrificação das lâminas e quando as mesmas estiverem desalinhadas.

O processo para alinhar as lâminas é bastante simples.

Com o aparelho desligado, afrouxar levemente os parafusos (Figura 1), alinhar horizontalmente as duas extremidades das lâminas e apertar os parafusos. A lâmina superior deverá ficar a aproximadamente 1.2mm atrás da lâmina inferior (Figura 3).



Figura 3

ALAVANCA PARA AJUSTAR A LÂMINA E REGULAR A ALTURA PARA CORTE

•A alavanca para ajustar a lâmina e regular a altura para corte foi convenientemente colocada perto de seu polegar (se o usuário for destro) para que possa ser ajustada enquanto o cortador estiver na mão do usuário.

•A alavanca para ajustar a lâmina e regular a altura para corte confere maior versatilidade ao cortador, permitindo variar o comprimento do corte.

•Quando a alavanca para ajustar a lâmina e regular a altura para corte estiver na posição A*, as lâminas em aço executarão um corte curto. Se o usuário puxar a alavanca para ajustar a lâmina e regular a altura para corte para a posição B*, gradualmente irá aumentar o comprimento do corte dos cabelos.

•Se os fios de cabelos estiverem bloqueado as lâminas em aço, a alavanca para ajustar a lâmina e regular a altura para corte irá ajudar a remover os cabelos que ficaram presos entre as lâminas em aço sem ter que retirá-las.

•Enquanto o cortador estiver funcionando, mover rapidamente a alavanca para ajustar a lâmina e regular a altura para corte da posição A* "corte curto" para a posição B* "corte longo". Executando esta operação depois de cada corte, o usuário garantirá que as lâminas fiquem livres de cabelos acumulados. Se o aparelho parar de cortar e este procedimento não ajudar, significa que as lâminas em aço perderam o corte e o usuário deverá substituí-las por novas.

A LAVANCA PARA AJUSTAR A
LÂMINA E REGULAR A ALTURA
PARA CORTE

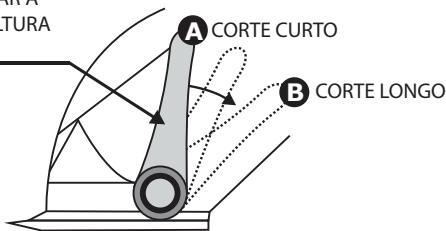


Figura 4

INSTRUÇÕES PARA CORTAR OS CABELOS – ANTES DE INICIAR O CORTE

1. Inspeccionar o cortador para assegurar-se que não haja óleo entre os dentes das lâminas de aço. Ligar o aparelho para distribuir o óleo e ter certeza de que está funcionando regularmente. Retirar, enxugando, um possível excesso de óleo. Esta operação deverá ser executada depois de cada corte. Durante o funcionamento do cortador, o cordão elétrico deve estar totalmente desenrolado.

2. Sentar a pessoa de modo que cabeça dela fique no nível dos olhos do manipulador do aparelho. Isto permitirá uma maior visibilidade.

3. Antes de cortar, sempre pentear os cabelos para evitar que eles fiquem emaranhados e para que eles assumam o penteado natural.

4. Colocar uma toalha em volta do pescoço e sobre os ombros da pessoa cujos cabelos serão cortados.

NOTAS:

- Cortar os cabelos de maneira lenta e sem tensão. Usar pequenos movimentos para gradualmente passar o cortador por toda a cabeça.
- Sempre pegar uma pequena quantidade de cabelo de cada vez. O usuário poderá sempre aparar mais tarde o excesso de cabelo.
- À medida que for cortando, pentear os cabelos no estilo de corte que se pretende executar.
- Este aparelho foi projetado e construído para ser utilizado somente com cabelos secos. Ao utilizá-lo com cabelos úmidos, poderá danificar o aparelho.

PENTES ACESSÓRIOS

Pente deixa um comprimento de cabelos de 3 mm (1/8 polegadas).

Pente deixa um comprimento de cabelos de 6 mm (1/4 polegadas).

Pente deixa um comprimento de cabelos de 9 mm (3/8 polegadas).

Pente deixa um comprimento de cabelos de 12 mm (1/2 polegadas).

Cada pente vem respectivamente marcado no meio da sua face externa.

Para instalar o pente, segurá-lo com os dentes para cima e fazê-lo deslizar sobre a lâmina de aço até que a parte dianteira do pente fique firmemente encaixada na lâmina.

Para remover o pente, simplesmente puxá-lo para cima e para fora da lâmina do cortador.

Para um corte uniforme, deixar que o pente, ou o cortador deslize através dos cabelos. Não forçar o aparelho rapidamente. Lembrar-se de pentear os cabelos freqüentemente para remover os fios já cortados e verificar possíveis falhas.

CORTANDO O CABELO

Passo 1 – Nuca

Instalar o pente de 3 mm ou 6 mm.

Mantener a parte superior do aparelho apontada para cima e dar início ao corte, começando pelo meio da cabeça na base do pescoço (Figura 5).

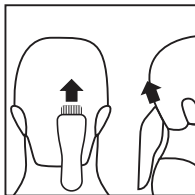


Figura 5

com os dentes do pente voltados para cima.

Gradual e lentamente levantar o cortador, movimentando-o para cima e para fora através dos cabelos, cortando uma pequena quantidade de cada vez.

À medida que se for cortando, levantar o cortador na direção do usuário. Continuar a cortar a parte de trás da cabeça a partir da base do pescoço até o alto das orelhas.

Segurar o cortador confortavelmente na mão e mantê-lo levemente apoiado na cabeça

Passo 2 – Parte de trás da cabeça

Mudar para o pente que produz cortes mais longos, 9 mm ou 12 mm e cortar os cabelos da parte de trás da cabeça (Figura 6).

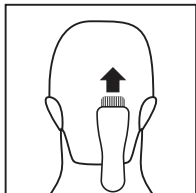


Figura 6

Passo 3 – Laterais da cabeça

Usar os pentes de 3 mm ou 6 mm para aparar as costeletas (isto é, cabelos diretamente ao lado das orelhas). Em seguida, mudar para os pentes de 9 mm ou 12 mm para cortar os cabelos do alto da cabeça (Figura 7).

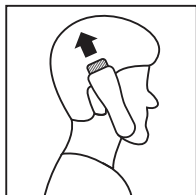


Figura 7

Passo 4 – Alto da cabeça

1. Usando os pentes de 9 mm ou 12 mm, cortar os cabelos do alto da cabeça de trás para frente na direção contrária ao crescimento dos cabelos (Figura 8).

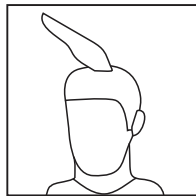


Figura 8

Em alguns casos o corte deverá ser da frente para trás.

2. Os pentes de 3 mm ou de 6 mm poderão ser usados para os cortes mais curtos.

3. Para cabelos mais longos no alto da cabeça, usar o pente fornecido com o cortador e levantar os cabelos no alto da cabeça. Cortar por cima do pente com os cabelos levantados ou segurar os cabelos entre os dedos para levantá-los e cortá-los no comprimento desejado (Figura 8 e 9).



Figura 9

Sempre cortar a partir da parte posterior da cabeça. O usuário poderá deixar os cabelos mais curtos se reduzir gradualmente o espaço entre o pente / dedos e a cabeça. Pentear para remover os fios cortados e verificar possíveis falhas.

Passo 5 – Acabamento

1. Finalmente, usar a alavanca para ajustar a

lâmina e regular a altura para corte na posição A sem nenhum acessório para um corte rente em volta da base do pescoço, nas laterais do pescoço e nas orelhas.

2. Para aparar as costeletas com um corte reto, inverter a posição do cortador de modo que o lado de baixo fique para cima (Figura 10).

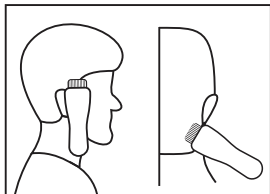


Figura 10

3. Pressionar o cortador em ângulo reto com a cabeça, a ponta das lâminas em aço tocando levemente a pele e fazendo movimentos para baixo. Desta forma o usuário obterá um corte semelhante ao produzido por uma navalha.

Cortes curtos

1. Usando o pente de 12 mm cortar a partir da nuca até o alto da cabeça. Manter o pente de 12 mm contra a cabeça e lentamente mover o aparelho através dos cabelos (Figura 11).

2. Usar a mesma técnica cortando de baixo para cima nas laterais da cabeça (Figura 11). Em seguida, cortar os cabelos na direção contrária à do seu crescimento a partir da testa até o alto da cabeça e nivelar o corte com as laterais.

3. Usar os acessórios para aparar os cabelos até a linha do pescoço. Pentear os cabelos para verificar possíveis falhas. Delinear as costeletas e as partes laterais como foi previamente explicado.

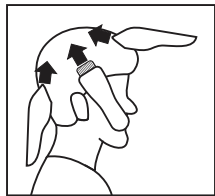


Figura 11

LIMPEZA E MANUTENÇÃO

- É extremamente importante, para manter a boa performance de corte, que se faça a limpeza das lâminas após cada utilização do aparelho.
- Antes de limpar o aparelho, desligá-lo e retirar o plugue da tomada elétrica. Não limpar o cortador se estiver molhado.
- Nunca usar substâncias solventes ou corrosivas.
- Usar a escova para limpeza para retirar os cabelos cortados nas lâminas de aço e do pente.
- Limpar o aparelho com um tecido levemente úmido.
- Para manter o aparelho em boas condições, lubrificar com óleo de manutenção as lâminas em aço após alguns cortes.
- Não utilizar óleo de cabelo, graxa, óleo misturado com querosene nem qualquer outro solvente; como o solvente evapora, ele deixará um óleo espesso que poderá reduzir a velocidade do movimento das lâminas.

SOLUÇÕES DE PROBLEMAS

PROBLEMA	CAUSAS	PROCEDIMENTO
Não Liga.	A chave liga/desliga está na posição desligado.	Colocar a chave na posição ligado
	A tomada está sem energia.	Testar a tomada com outros produtos.
Não Corta / Puxa o cabelo.	Facas de corte desalinhas	Soltar os 2 parafusos da faca de corte fixa e alinhar as 2 facas, devem ficar paralelas, com a faca de corte móvel ligeiramente abaixo (1,2mm) da faca de corte fixa.
	Sujeira entre as facas de corte (óleo ressecado)	Soltar a faca de corte fixa, limpar as facas de corte fixa e móvel com um pano umedecido em álcool, lubrificar entre as lâminas com o óleo que acompanha o produto e alinhar as facas de corte.

CERTIFICADO DE GARANTIA ELETROPORTÁTEIS

A Fabricante solicita ao consumidor a leitura prévia do Manual de Instruções para a melhor utilização do produto. A Fabricante garante seus produtos contra defeitos de fabricação durante o período estabelecido, contados a partir da data de entrega do produto expresso na nota fiscal de compra. Conforme modelo a seguir:

ELETROPORTÁTEIS	
GARANTIA LEGAL*	90 Dias
GARANTIA ADICIONAL	270 Dias
GARANTIA TOTAL**	360 Dias

*A GARANTIA LEGAL É DE 90 DIAS E TEM SEU INÍCIO NA DATA DE AQUISIÇÃO DO PRODUTO.

**A GARANTIA TOTAL É A SOMA DA GARANTIA LEGAL MAIS A GARANTIA ADICIONAL.

- Os controles remotos terão garantia legal de 90 dias, mais 90 dias de garantia adicional, totalizando 180 dias.
- Os acessórios terão somente garantia legal de 90 dias.

A Fabricante prestará serviços de Assistência Técnica, tanto os gratuitos quanto os remunerados, somente nas localidades onde mantiver Postos Autorizados.

Em locais onde não haja Postos Autorizados, o produto deverá ser transportado, por conta e risco do

consumidor. A relação de Postos Autorizados está disponível através do site ***www.britania.com.br*** ou através do ***SAC 0800-417644***. Se o consumidor vier a transferir a propriedade deste produto, a garantia ficará automaticamente transferida, respeitando o prazo de validade, contado a partir da primeira aquisição. Produtos que necessitam de serviço de instalação terão despesas e responsabilidades por conta do consumidor. O compromisso de garantia cessará caso:

- O produto seja examinado, adulterado ou consertado fora de Assistência Técnica Autorizada.
- Ocorra a utilização de peça ou componente não original.
- O produto seja ligado em tensão diferente daquela para qual foi projetado.
- O defeito seja decorrente de uso inadequado ou negligência do consumidor em relação às instruções do manual.
- Danos sejam causados por ação de agentes da natureza (enchentes, maresia, raios, etc.).
- O produto seja utilizado para fins não domésticos.
- Não sejam seguidas as recomendações de conservação, conforme manual.
- Ausência ou adulteração do número de série.

BRITÂNIA ELETRÔNICOS S.A

Rua Dona Francisca, 12.340
Bairro Pirabeiraba - Joinville - SC
CEP 89.239-270

Insc. Est. 254.861.660
CNPJ 07.019.308/0001-28
FABRICADO NA CHINA

Barba

SOMENTE PARA USO DOMÉSTICO



ATENDIMENTO AO CONSUMIDOR **0800-417644**