



Philco

TEM COISAS QUE SÓ A PHILCO FAZ PRA VOCÊ.

MANUAL DE INSTRUÇÕES

***Cortador de Cabelos PCR
Profissional***

INTRODUÇÃO

Parabéns pela escolha dos Cortadores de Cabelos Philco.

Para garantir o melhor desempenho de seu produto, ler atentamente as instruções a seguir. Recomenda-se não jogar fora este Manual de Instruções, guardá-lo para eventuais consultas.

NOTA: É comum que aparelhos elétricos novos liberem uma leve fumaça ou gases durante as primeiras vezes em que eles forem utilizados. Isso acontece devido ao aquecimento dos materiais e componentes usados na manufatura do aparelho. É normal e não indica a existência de defeitos no aparelho.

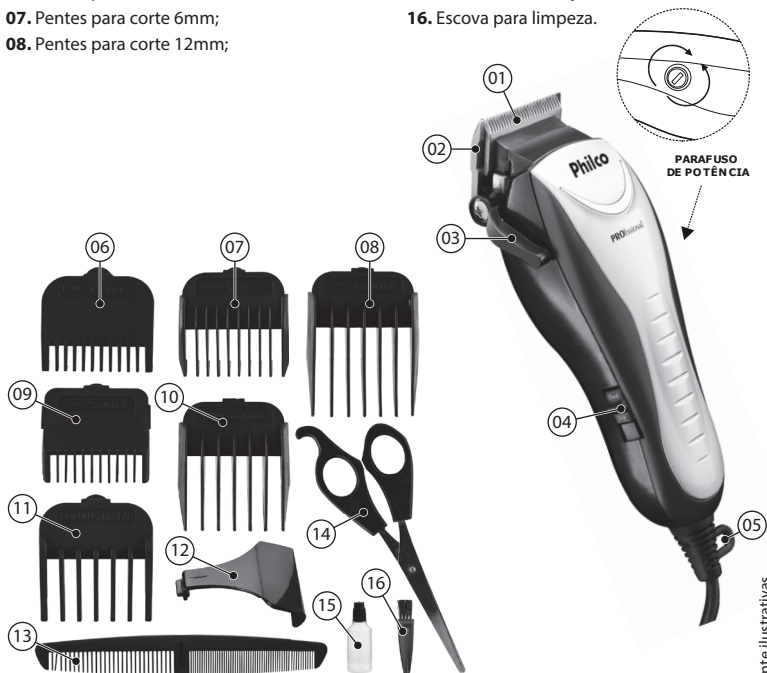
O APARELHO DESTINA-SE SOMENTE PARA USO DOMÉSTICO

INSTRUÇÕES DE SEGURANÇA

- Não utilizar o produto quando ele apresentar algum dano no cordão elétrico, no plugue ou em outros componentes. Para substituir qualquer peça danificada, procurar a Assistência Técnica Autorizada, a fim de evitar riscos.
- Retirar o plugue da tomada elétrica antes de limpar ou mesmo quando não estiver em uso.
- O cortador de cabelos deve estar sempre desligado antes de ser conectado ou desconectado da tomada elétrica.
- Nunca desconectar puxando pelo cordão elétrico, apertar firmemente o plugue então puxar para desconectar.
- Não usar o aparelho com as mãos molhadas ou quando estiver tomando banho.
- Não ligar o aparelho sobre superfícies empoçadas de água.
- Para proteção contra choques ou outros acidentes não imergir o cordão elétrico, o plugue ou o aparelho na água nem em outro líquido.
- Nunca guardar o aparelho com risco de queda dentro de banheira, vaso ou pia.
- Não utilizar o aparelho próximo a produtos inflamáveis.
- Não utilizar o aparelho ao ar livre.
- Manter o aparelho fora do alcance de crianças, especialmente quando ele estiver em uso
- Este aparelho não foi projetado para ser utilizado por pessoas (incluindo crianças) com capacidades físicas, sensoriais ou mentais reduzidas, ou falta de experiência e conhecimentos, exceto se forem supervisionadas ou instruídas por uma pessoa responsável pela sua segurança.
- As crianças deverão ser supervisionadas, para assegurar de que não brinquem com o aparelho..
- O aparelho destina-se exclusivamente ao corte de cabelos.
- Qualquer outro uso será considerado não conforme à finalidade do aparelho.
- Não utilizar o aparelho com um pente de corte quebrado ou danificado, pois pode causar ferimentos.
- Para não perder a garantia e para evitar problemas técnicos, o usuário não deve tentar consertar o aparelho em casa. Quando precisar, ele deve levá-lo à Assistência Técnica Autorizada Philco.
- A nota fiscal e o certificado de garantia são documentos importantes e devem ser mantidos para efeito de garantia.
- O aparelho não deve ser operado por meio de um temporizador externo ou sistema de controle remoto separado.
- Antes de usar o aparelho, certificar-se de que a tensão da sua tomada elétrica corresponde à indicada na etiqueta do aparelho. Sempre utilizar uma tomada elétrica com a mesma tensão.
- Não utilizar adaptadores e benjamins, sempre ligar o produto direto a uma tomada com o padrão NBR5410 que esteja dimensionada para o produto em questão (circuito elétrico), instalada por um eletricitista habilitado.

COMPONENTES

- 01. Lâmina superior;
- 02. Lâmina inferior;
- 03. Alavanca para ajustar a lâmina e regular a altura para corte;
- 04. Chave LIGA/DESLIGA;
- 05. Alça para pendurar;
- 06. Pentes para corte 1,5mm;
- 07. Pentes para corte 6mm;
- 08. Pentes para corte 12mm;
- 09. Pentes para corte 3mm;
- 10. Pentes para corte 9mm;
- 11. Pentes para corte 4,5mm;
- 12. Protetor da Lâmina;
- 13. Pente;
- 14. Tesoura;
- 15. Óleo de manutenção;
- 16. Escova para limpeza.



ALINHAMENTO DAS LÂMINAS

O aparelho foi cuidadosamente inspecionado para garantir que as lâminas em titanium saiam de fábrica lubrificadas e alinhadas.

As lâminas com titanium deverão ser re-alinhadas se foram retiradas para limpeza ou forem substituídas.

Se o alinhamento das lâminas estiver incorreto, pingar algumas gotas de óleo de manutenção sobre elas, ligar o cortador, deixá-lo funcionar por alguns instantes, desligá-lo e retirar o plugue da tomada elétrica. Afrouxar levemente os parafusos (Figura 01) e ajustar os dentes da lâmina superior com os da inferior, ponto por ponto. A extremidade dos dentes da lâmina superior deverá estar a aproximadamente entre 0,5 e 1,0 mm atrás da lâmina inferior (Figura 02). Apertar os parafusos depois de alinhar as lâminas.

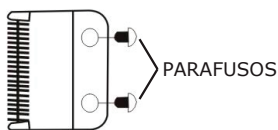


FIGURA 1



FIGURA 2

ÓLEO DE MANUTENÇÃO

Para manter o cortador em perfeito estado as lâminas em titanium deverão ser lubrificadas depois de alguns cortes de cabelo.

Não utilizar óleo para cabelos, graxa, óleo misturado com querosene nem outros solventes. O solvente irá se evaporar e deixar uma camada grossa de óleo que poderá tornar mais lento o movimento das lâminas.

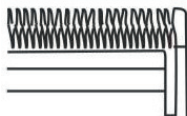


FIGURA 3

ALAVANCA PARA AJUSTAR A LÂMINA E REGULAR A ALTURA PARA CORTE (01)

•A alavanca para ajustar a lâmina e regular a altura para corte foi convenientemente colocada perto de seu polegar (se o usuário for destro) para que possa ser ajustada enquanto o cortador estiver na mão do usuário.

•A alavanca confere maior versatilidade ao cortador, permitindo variar o comprimento do corte.

•Quando a alavanca para ajustar a lâmina e regular a altura para corte estiver na posição A*, as lâminas em aço executarão um corte curto. Se o usuário puxar a alavanca e regular a altura para corte para a posição B*, gradualmente irá aumentar o comprimento do corte dos cabelos.

•Se os fios de cabelos estiverem bloqueado as lâminas em aço , a alavanca para ajustar a lâmina e regular a altura para corte irá ajudar a remover os cabelos que ficaram presos entre as lâminas em aço sem ter que retirá-las.

•Enquanto o cortador estiver funcionando, mover rapidamente e regular a altura para corte da posição A* “corte curto” para a posição B* “corte longo”. Executando esta operação depois de cada corte, o usuário garantirá que as lâminas fiquem livres de cabelos acumulados. Se o aparelho parar de cortar e este procedimento não ajudar, significa que as lâminas em aço perderam o corte e o usuário deverá substituí-las por novas.

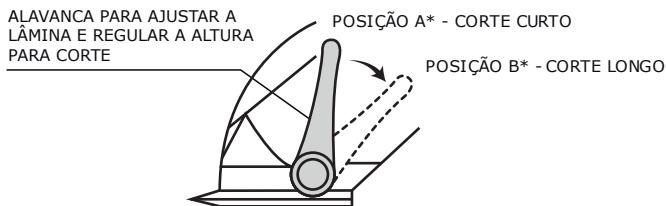
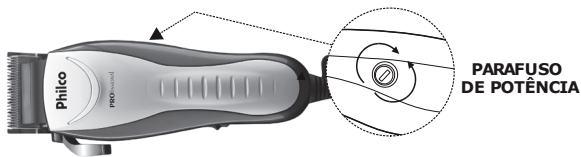


FIGURA 4

PARAFUSO DE POTÊNCIA

•O parafuso de potência permite que o usuário ajuste a potência do cortador. Ele foi ajustado antes de sair da fábrica. No entanto, se a tensão em sua residência estiver baixa, pode-se precisar reajustá-la.

•Para ajustar, use uma chave de fenda para girar o parafuso de potência no sentido horário, até que o braço atinja a bobina, fazendo um ruído. Então, vagarosamente gire o parafuso de potência no sentido anti-horário até que o barulho pare. Este é o ajuste de potência máxima.



PARAFUSO DE POTÊNCIA

INSTRUÇÕES PARA CORTAR OS CABELOS – ANTES DE INICIAR O CORTE DE CABELOS

- 1.**Inspeccionar o cortador para assegurar-se que não haja óleo entre os dentes das lâminas de aço. Ligar o aparelho para distribuir o óleo e ter certeza de que está funcionando regularmente. Retirar, enxugando, um possível excesso de óleo. Esta operação deverá ser executada depois de cada corte. Durante o funcionamento do cortador, o cordão elétrico deve estar totalmente desenrolado.
- 2.**Sentar a pessoa de modo que cabeça dela fique no nível dos olhos do manipulador do aparelho. Isto permitirá uma maior visibilidade.
- 3.**Antes de cortar, sempre pentear os cabelos para evitar que eles fiquem emaranhados e para que eles assumam o penteado natural.
- 4.**Colocar uma toalha em volta do pescoço e sobre os ombros da pessoa cujos cabelos serão cortados.

NOTAS:

- Cortar os cabelos de maneira lenta e sem tensão. Usar pequenos movimentos para gradualmente passar o cortador por toda a cabeça.
- Sempre pegar uma pequena quantidade de cabelo de cada vez. O usuário poderá sempre aparar mais tarde o excesso de cabelo.
- À medida que for cortando, pentear os cabelos no estilo de corte que se pretende executar.
- Ao cortar os cabelos com este cortador, é preferível deixar os cabelos secos em vez de úmidos. Com os cabelos secos, é bem mais fácil controlar a quantidade de cabelo que está sendo cortada.

PENTES ACESSÓRIOS

Pente de 1,5 mm deixa um comprimento de cabelos de 1,5 mm.

Pente de 3 mm deixa um comprimento de cabelos de 3 mm.

Pente de 4,5 mm deixa um comprimento de cabelos de 4,5 mm.

Pente de 6 mm deixa um comprimento de cabelos de 6 mm.

Pente de 9 mm deixa um comprimento de cabelos de 9 mm.

Pente de 12 mm deixa um comprimento de cabelos de 12 mm.

Cada pente vem respectivamente marcado no meio da sua face externa.

Para instalar o pente de corte, encaixar primeiramente a parte traseira na lâmina de aço, puxar o pente de corte para frente até que o mesmo encaixe na parte frontal da lâmina.

Para remover o pente, simplesmente puxá-lo para frente e para fora da lâmina do cortador.

Para um corte uniforme, deixar que o pente, ou o cortador deslize através dos cabelos. Não forçar o aparelho rapidamente. Lembrar-se de pentear os cabelos freqüentemente para remover os fios já cortados e verificar possíveis falhas.

CORTANDO O CABELO

Passo 1 – Nuca

- Instalar o pente de 3-6mm.
- Manter a parte superior do aparelho apontada para cima e dar início ao corte, começando pelo meio da cabeça na base do pescoço (Figura 6).

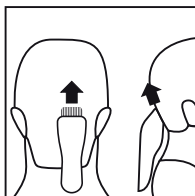


Figura 6

- Segurar o cortador confortavelmente na mão e mantê-lo levemente apoiado na cabeça com os dentes do pente voltados para cima.
- Gradual e lentamente levantar o cortador, movimentando-o para cima e para fora através dos cabelos, cortando uma pequena quantidade de cada vez.
- À medida que se for cortando, levantar o cortador na direção do usuário.
- Continuar a cortar a parte de trás da cabeça a partir da base do pescoço até o alto das orelhas.

Passo 2 – Parte de trás da cabeça

- Mudar para o pente que produz cortes mais longos e cortar os cabelos da parte de trás da cabeça (Figura 7).

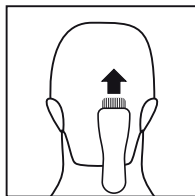


Figura 7

Passo 3 – Laterais da cabeça

- Usar os pentes de 3-6 mm para aparar as costeletas (isto é, cabelos diretamente ao lado das orelhas).
- Mudar para os pentes para 9-12mm para cortar os cabelos do alto da cabeça (Figura 8).

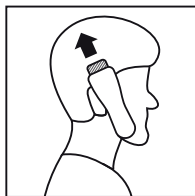


Figura 8

Passo 4 – Alto da cabeça

•Usando os pentes de 9-12mm, cortar os cabelos do alto da cabeça de trás para frente na direção contrária ao crescimento dos cabelos (**Figura 9**).

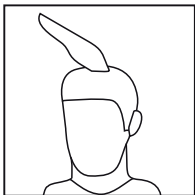


Figura 9

Em alguns casos o corte deverá ser da frente para trás.

•Os pentes de 3-6mm poderão ser usados para os cortes mais curtos.

•Para cabelos mais longos no alto da cabeça, usar um pente com o cortador e levantar os cabelos no alto da cabeça.

•Cortar por cima do pente com os cabelos levantados ou segurar os cabelos entre os dedos para levantá-los e cortá-los no comprimento desejado (**Figura 9 e 10**).

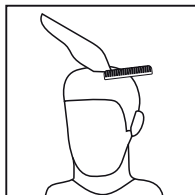


Figura 10

•Sempre cortar a partir da parte posterior da cabeça.

•O usuário poderá deixar os cabelos mais curtos se reduzir gradualmente o espaço entre o pente / dedos e a cabeça. Pentear para remover os fios cortados e verificar possíveis falhas.

Passo 5 – Acabamento

•Finalmente, retirar o pente de regulagem de altura para um corte rente em volta da base do pescoço, nas laterais do pescoço e nas orelhas.
•Para aparar as costeletas com um corte reto, inverter a posição do cortador de modo que o lado de baixo fique para cima (**Figura 11**).

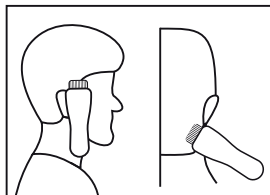


Figura 11

•Pressionar o cortador em ângulo reto com a cabeça, a ponta das lâminas em aço tocando levemente a pele e fazendo movimentos para baixo. Desta forma o usuário obterá um corte semelhante ao produzido por uma navalha.

Cortes curtos

•Usando o pente de 9-12 mm, cortar a partir da nuca até o alto da cabeça. Manter o pente de 12 mm contra a cabeça e lentamente mover o aparelho através dos cabelos (**Figura 9**).

•Usar a mesma técnica cortando de baixo para cima nas laterais da cabeça (**Figura 12**).

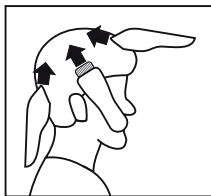


Figura 12

- Cortar os cabelos na direção contrária à do seu crescimento a partir da testa até o alto da cabeça e nivelar o corte com as laterais.
- Usar os acessórios para aparar os cabelos até a linha do pescoço.
- Pentear os cabelos para verificar possíveis falhas.
- Delinear as costeletas e as partes laterais como foi previamente explicado.

LIMPEZA E MANUTENÇÃO

- É extremamente importante, para manter a boa performance de corte, a realização da limpeza das lâminas após cada utilização do aparelho.
- Antes de limpar o aparelho, desligá-lo e retirar o plugue da tomada elétrica. Não limpar o cortador se estiver molhado.
- Nunca usar substâncias solventes ou corrosivas.
- Usar a **Escova para limpeza** para retirar os cabelos cortados nas lâminas de aço e do pente.
- Limpar o aparelho com um tecido levemente úmido.
- Para manter o aparelho em boas condições, lubrificar com óleo de manutenção as lâminas em aço após alguns cortes.
- Não utilizar óleo de cabelo, graxa, óleo misturado com querosene nem qualquer outro solvente; para a limpeza do produto. Como o solvente evapora, ele deixará um óleo espesso que poderá reduzir a velocidade do movimento das lâminas.

RESOLVENDO PROBLEMAS

PROBLEMA	POSSÍVEL CAUSA	SOLUÇÃO
Não Liga	A chave liga/desliga está na posição desligado.	Colocar a chave na posição ligado.
	A tomada está sem energia.	Testar a tomada com outros produtos.
Não Corta / Puxa o cabelo.	Facas de corte desalinhadas.	Soltar os 2 parafusos da faca de corte fixa e alinhar as 2 facas, devem ficar paralelas, com a faca de corte móvel ligeiramente abaixo entre 0,5 e 1,0mm da faca de corte fixa.
	Sujeira entre as facas de corte (óleo ressecado).	Soltar a faca de corte fixa, limpar as facas de corte fixa e móvel com um pano umedecido em álcool, lubrificar entre as lâminas com o óleo que acompanha o produto e alinhar as facas de corte.
	Falta de regulagem no parafuso de potência.	Com uma chave de fenda, girar o parafuso de potência no sentido horário até que o braço atinja a bobina. fazendo um ruído, então vagarosamente girar o parafuso de potência no sentido anti-horário até que o barulho pare.
Excesso de Ruído.	Falta de regulagem no parafuso de potência.	Com uma chave de fenda, girar o parafuso de potência no sentido horário até que o braço atinja a bobina fazendo um ruído, então vagarosamente girar o parafuso de potência no sentido anti-horário até que o barulho pare.
Lâminas travadas	Falta de lubrificação	Pingar duas gotas de óleo entre as lâminas, movimentar a alavanca de ajuste de altura 5 vezes e ligar o aparelho

CERTIFICADO DE GARANTIA ELETROPORTÁTEIS

A Fabricante solicita ao consumidor a leitura prévia do Manual de Instruções para a melhor utilização do produto. A Fabricante garante seus produtos contra defeitos de fabricação durante o período estabelecido, contados a partir da data de entrega do produto expresso na nota fiscal de compra. Conforme modelo a seguir:

ELETROPORTÁTEIS	
GARANTIA LEGAL*	90 Dias
GARANTIA ADICIONAL	270 Dias
GARANTIA TOTAL**	360 Dias

*A GARANTIA LEGAL É DE 90 DIAS E TEM SEU INÍCIO NA DATA DE AQUISIÇÃO DO PRODUTO.

**A GARANTIA TOTAL É A SOMA DA GARANTIA LEGAL MAIS A GARANTIA ADICIONAL.

- Os controles remotos terão garantia legal de 90 dias, mais 90 dias de garantia adicional, totalizando 180 dias.
- Os acessórios terão somente garantia legal de 90 dias.

A Fabricante prestará serviços de Assistência Técnica, tantos os gratuitos quanto os remunerados, somente nas localidades onde mantiver Postos Autorizados.

Em locais onde não haja Postos Autorizados, o produto deverá ser transportado, por conta e risco do

consumidor. A relação de Postos Autorizados está disponível através do site www.philco.com.br ou através do **SAC (47) 3431-0499**. Se o consumidor vier a transferir a propriedade deste produto, a garantia ficará automaticamente transferida, respeitando o prazo de validade, contado a partir da primeira aquisição. Produtos que necessitam de serviço de instalação terão despesas e responsabilidades por conta do consumidor. O compromisso de garantia cessará caso:

- O produto seja examinado, adulterado ou consertado fora de Assistência Técnica Autorizada.
- Ocorra a utilização de peça ou componente não original.
- O produto seja ligado em tensão diferente daquela para qual foi projetado.
- O defeito seja decorrente de uso inadequado ou negligência do consumidor em relação às instruções do manual.
- Danos sejam causados por ação de agentes da natureza (enchentes, maresia, raios, etc.).
- O produto seja utilizado para fins não domésticos.
- Não sejam seguidas as recomendações de conservação, conforme manual.
- Ausência ou adulteração do número de série.

BRITÂNIA ELETRÔNICOS S.A
Rua Dona Francisca, 12.340
Bairro Pirabeiraba - Joinville - SC
CEP 89.239-270
Insc. Est. 254.861.660
CNPJ 07.019.308/0001-28
FABRICADO NA CHINA

