


Nº	MODIFICAÇÃO	POR	DATA
0	Liberação de Arquivo	Ari Jr.	21-02-2017
1	Retirado info de não utilização em banheiras	Ari Jr.	10-03-2017
2	Inclusão do tempo de utilização.	Ari Jr.	29-05-2017

This page should not be printed.

This document is property of Britannia
AND CAN NOT BE USED BY A THIRD PARTY

DES.	Ari Jr	PRODUTO	Cortador de Cabelos Aqua Titanium	CÓD. COMERCIAL	056303006	ESTRUTURA	759670	TAMANHO	115*150mm
VERIF.	Diogo							COR IMPRESSÃO	Preto
APROV.	Juliana								
MARCA		TÍTULO	Manual de Instruções / User Manual			CÓD. DESENHO	2250-09-05	REV.	2



Philco

TEM COISAS QUE SÓ A PHILCO FAZ PRA VOCÊ.

MANUAL DE INSTRUÇÕES

Cortador de Cabelos
AQUA TITANIUM

INTRODUÇÃO

Parabéns pela escolha de mais um produto de nossa linha.

Para garantir o melhor desempenho de seu produto, **o usuário deve ler atentamente as instruções a seguir.** Recomenda-se não jogar fora este Manual de Instruções. Ele deve ser guardado para eventuais consultas.

NOTA: É comum que aparelhos elétricos novos liberem uma leve fumaça ou gases durante as primeiras vezes em que eles forem utilizados. Isso acontece em virtude do aquecimento dos materiais e dos componentes usados na manufatura do aparelho. É normal e não indica a existência de defeitos no aparelho.

O APARELHO DESTINA-SE SOMENTE PARA USO DOMÉSTICO

INSTRUÇÕES DE SEGURANÇA

- Não utilizar o produto quando ele apresentar algum dano no cabo de alimentação ou em outros componentes. Para substituir qualquer peça danificada, procurar a Assistência Técnica Autorizada, a fim de evitar riscos.
- Usar o aparelho exclusivamente para os fins descritos neste manual.
- Só usar o aparelho com o cabo fornecido com o aparelho. Caso haja dúvidas quanto ao cabo de alimentação entrar em contato com a Assistência Técnica Autorizada.
- Não enrolar o cordão elétrico em torno do corpo do aparelho.
- Este aparelho não foi projetado para ser utilizada por pessoas (incluindo crianças) com capacidades físicas, sensoriais ou mentais reduzidas, ou falta de experiência e conhecimentos, exceto se forem supervisionadas ou instruídas por uma pessoa responsável pela sua segurança.
- As crianças deverão ser supervisionadas, para assegurar de que não brinquem com o aparelho.
- Para se evitar o risco de incêndios, queimaduras ou choque nunca deixar o aparelho sem os devidos cuidados se estiver ligado à tomada.
- Posicionar o aparelho em superfícies de modo que ele não possa cair na água.
- O aparelho pode ser utilizado com ou sem o cordão elétrico conectado na rede elétrica. Para utilizar o aparelho sem o cordão elétrico, o aparelho deve estar carregado.
- Para não perder a garantia e para evitar problemas técnicos, não consertar o aparelho em casa. Quando precisar, o usuário deverá levá-lo à Assistência Técnica Autorizada.
- A nota fiscal e o certificado de garantia são documentos importantes e devem ser mantidos para efeito de garantia.
- O aparelho não deve ser operado por meio de um temporizador externo ou sistema de controle

remoto separado.

- Antes de usar o aparelho, certificar-se de que a tensão da sua tomada elétrica corresponde à indicada na etiqueta do aparelho. Sempre utilizar uma tomada elétrica com a mesma tensão.
- Não utilizar adaptadores e benjamins, sempre ligar o produto direto a uma tomada com o padrão NBR5410 que esteja dimensionada para o produto em questão (circuito elétrico), instalada por um electricista habilitado.
- Manter o aparelho seco.
- Retirar o plugue da tomada antes de limpar ou mesmo quando não estiver em uso.
- Não ligar o aparelho sobre superfícies empoçadas de água.
- Para proteção contra choques ou outros acidentes, não imergir o adaptador e seu cordão elétrico na água nem em outro líquido.

COMPONENTES

- 01.** Plugue;
- 02.** Cordão elétrico;
- 03.** Conector do cordão elétrico;
- 04.** Escova para limpeza;
- 05.** Óleo para manutenção;
- 06.** Pente;
- 07.** Lâminas de corte;
- 08.** Pente 3-6mm;
- 09.** Pente 9-12mm;
- 10.** Botão LIGA/DESLIGA;
- 11.** Luz indicadora de carregamento.



Imagens meramente ilustrativas



Antes da primeira utilização do aparelho, deve-se carregar o aparelho por 12 horas.

- Conectar o cabo de alimentação ao barbeador e em seguida conectar o plugue a uma tomada elétrica.
- A luz indicadora de carregamento (vermelha) irá acender e permanecerá acesa enquanto o aparelho estiver sendo carregado.
- Carregar o aparelho por aproximadamente 8 horas.
- Desconectar o plugue da tomada elétrica e retirar o conector do aparelho.

NOTA: Recomenda-se não deixar o carregador conectado a tomada elétrica por mais de 12 horas.

Quando a bateria descarregar completamente, conectar o aparelho a uma tomada elétrica e aguardar pelo menos 1 hora para poder utilizar.

Não é possível utilizar o aparelho conectado a tomada, quando a bateria estiver descarregada.

- O Tempo de operação do aparelho com bateria totalmente carregada é de aproximadamente 40 minutos.

LUBRIFICAÇÃO E ALINHAMENTO DAS LÂMINAS

Manter as lâminas de corte lubrificadas e alinhadas para garantir o melhor funcionamento do aparelho.

Recomenda-se lubrificar as lâminas antes da **PRIMEIRA** utilização e a cada dois ou três cortes.

Para realizar a lubrificação, seguir os passos abaixo:



Figura 1

- Empurrar as lâminas de corte (**figura 1**).
- Pingar três gotas de óleo lubrificante sobre as lâminas (**Figura 2**);
- Movimentar manualmente a lâmina superior, espalhando o óleo lubrificante;
- Alinhar a lâmina com o corpo do aparelho e encaixá-la no mesmo.
- Ligar o aparelho durante alguns instantes;



Figura 2

Recomenda-se somente o uso do óleo original: um óleo fino, vegetal, sem cheiro e projetado para entrar em contato direto com o cabelo e pele do usuário.

INSTRUÇÕES PARA CORTAR OS CABELOS – ANTES DE INICIAR O CORTE

•Inspeccionar o cortador para assegurar-se que não haja óleo entre os dentes das lâminas de aço. •Ligar o aparelho para distribuir o óleo e ter certeza de que está funcionando regularmente.

•Retirar, enxugando, um possível excesso de óleo. Esta operação deverá ser executada depois de cada corte.

•Sentar a pessoa de modo que cabeça dela fique no nível dos olhos do manipulador do aparelho. Isto permitirá uma maior visibilidade.

•Antes de cortar, sempre pentear os cabelos para evitar que eles fiquem emaranhados e para que eles assumam o penteado natural.

•Colocar uma toalha em volta do pescoço e sobre os ombros da pessoa cujos cabelos serão cortados.

NOTAS:

•Durante o funcionamento do cortador, o cordão elétrico deve estar totalmente desenrolado.

•Cortar os cabelos de maneira lenta e sem tensão. Usar pequenos movimentos para gradualmente passar o cortador por toda a cabeça.

•Sempre pegar uma pequena quantidade de cabelo de cada vez. O usuário poderá sempre aparar mais tarde o excesso de cabelo.

•À medida que for cortando, pentear os cabelos no estilo de corte que se pretende executar.

PENTES - ACESSÓRIOS

- Pente 1 - Comprimento de cabelos de 3-6 mm
Pente 2 - Comprimento de cabelos de 9-12 mm

Cada pente vem respectivamente marcado no meio da sua face interna.

•Para instalar o pente, primeiramente, deve-se escolher qual o tamanho a ser utilizado. Segurar o pente com a seta e descrição do tamanho para frente. Note que existem travas nas laterais do pente. Deve-se encaixar uma trava de cada vez.

•Para remover o pente, simplesmente puxar uma das abas laterais do pente para baixo.
•Para um corte uniforme, deixar que o pente, ou o cortador deslize através dos cabelos. Não forçar o aparelho rapidamente. Lembrar-se de pentear os cabelos freqüentemente para remover os fios já cortados e verificar possíveis falhas.

CORTANDO O CABELO

Passo 1 – Nuca

•Instalar o pente de 3-6mm.
•Manter a parte superior do aparelho apontada para cima e dar início ao corte, começando pelo meio da cabeça na base do pescoço (Figura 3).

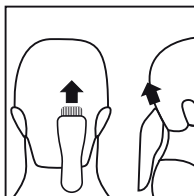


Figura 3

•Segurar o cortador confortavelmente na mão e mantê-lo levemente apoiado na cabeça com os dentes do pente voltados para cima.
•Gradual e lentamente levantar o cortador, movimentando-o para cima e para fora através dos cabelos, cortando uma pequena quantidade de cada vez.
•À medida que se for cortando, levantar o cortador na direção do usuário.
•Continuar a cortar a parte de trás da cabeça a partir da base do pescoço até o alto das orelhas.

Passo 2 – Parte de trás da cabeça

•Mudar para o pente que produz cortes mais longos e cortar os cabelos da parte de trás da cabeça (Figura 4).

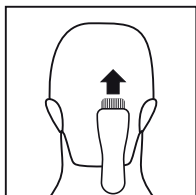


Figura 4

Passo 3 – Laterais da cabeça

Usar os pentes de 3-6 mm para aparar as costeletas (isto é, cabelos diretamente ao lado das orelhas).

•Mudar para os pentes para 9-12mm para cortar os cabelos do alto da cabeça (Figura 5).

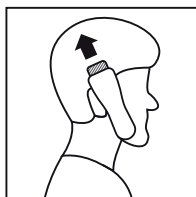


Figura 5

Passo 4 – Alto da cabeça

•Usando os pentes de 9-12mm, cortar os cabelos do alto da cabeça de trás para frente na direção contrária ao crescimento dos cabelos (Figura 6).

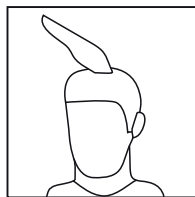


Figura 6

Em alguns casos o corte deverá ser da frente para trás.

•Os pentes de 3-6mm poderão ser usados para os cortes mais curtos.

•Para cabelos mais longos no alto da cabeça, usar um pente com o cortador e levantar os cabelos no alto da cabeça.

•Cortar por cima do pente com os cabelos levantados ou segurar os cabelos entre os dedos para levantá-los e cortá-los no comprimento desejado (Figura 6 e 7).

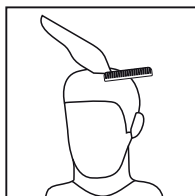


Figura 7

•Sempre cortar a partir da parte posterior da cabeça.

•O usuário poderá deixar os cabelos mais curtos se reduzir gradualmente o espaço entre o pente / dedos e a cabeça. Pentear para remover os fios cortados e verificar possíveis falhas.

Passo 5 – Acabamento

- Finalmente, retirar o pente de regulagem de altura para um corte rente em volta da base do pescoço, nas laterais do pescoço e nas orelhas.
- Para aparar as costeletas com um corte reto, inverter a posição do cortador de modo que o lado de baixo fique para cima (Figura 8).

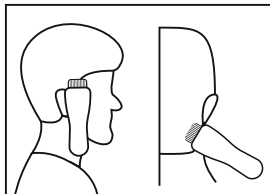


Figura 8

- Pressionar o cortador em ângulo reto com a cabeça, a ponta das lâminas em aço tocando levemente a pele e fazendo movimentos para baixo. Desta forma o usuário obterá um corte semelhante ao produzido por uma navalha.

Cortes curtos

- Usando o pente de 9-12 mm, cortar a partir da nuca até o alto da cabeça. Manter o pente de 12 mm contra a cabeça e lentamente mover o aparelho através dos cabelos (Figura 9).
- Usar a mesma técnica cortando de baixo para cima nas laterais da cabeça (Figura 9).

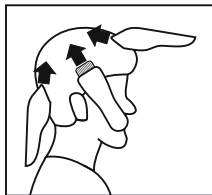


Figura 9

- Cortar os cabelos na direção contrária à do seu crescimento a partir da testa até o alto da cabeça e nivelar o corte com as laterais.
- Usar os acessórios para aparar os cabelos até a linha do pescoço.
- Pentear os cabelos para verificar possíveis falhas.
- Delinear as costeletas e as partes laterais como foi previamente explicado.

LIMPEZA E MANUTENÇÃO

- É extremamente importante, para manter a boa performance de corte, a realização da limpeza das lâminas após cada utilização do aparelho.
- Antes de limpar o aparelho, desligá-lo e retirar o plugue da tomada elétrica. Não limpar o cortador se estiver molhado.
- Nunca usar substâncias solventes ou corrosivas.
- Usar a **Escova para limpeza** para retirar os cabelos cortados nas lâminas de aço e do pente.
- Limpar o aparelho com um tecido levemente úmido.
- Para manter o aparelho em boas condições, lubrificar com óleo de manutenção as lâminas em aço após alguns cortes.
- Não utilizar óleo de cabelo, graxa, óleo misturado com querosene nem qualquer outro solvente; para a limpeza do produto. Como o solvente evapora, ele deixará um óleo espesso que poderá reduzir a velocidade do movimento das lâminas.

SOLUÇÕES DE PROBLEMAS

PROBLEMA	CAUSAS	PROCEDIMENTO
Não Liga.	Aparelho sem carga. A tomada está sem energia.	Carregar o aparelho Testar a tomada com outros produtos.
Não Corta / Puxa o cabelo.	Sujeira entre as facas de corte (óleo ressecado)	Limpar conforme manual de instruções "Lubrificação e alinhamento das lâminas" (Pág. 04)

CERTIFICADO DE GARANTIA ELETROPORTÁTEIS

A Fabricante solicita ao consumidor a leitura prévia do Manual de Instruções para a melhor utilização do produto. A Fabricante garante seus produtos contra defeitos de fabricação durante o período estabelecido, contados a partir da data de entrega do produto expresso na nota fiscal de compra. Conforme modelo a seguir:

ELETROPORTÁTEIS	
GARANTIA LEGAL*	90 Dias
GARANTIA ADICIONAL	270 Dias
GARANTIA TOTAL**	360 Dias

*A GARANTIA LEGAL É DE 90 DIAS E TEM SEU INÍCIO NA DATA DE AQUISIÇÃO DO PRODUTO.

**A GARANTIA TOTAL É A SOMA DA GARANTIA LEGAL MAIS A GARANTIA ADICIONAL.

- Os controles remotos terão garantia legal de 90 dias, mais 90 dias de garantia adicional, totalizando 180 dias.
- Os acessórios terão somente garantia legal de 90 dias.

A Fabricante prestará serviços de Assistência Técnica, tantos os gratuitos quanto os remunerados, somente nas localidades onde mantiver Postos Autorizados.

Em locais onde não haja Postos Autorizados, o produto deverá ser transportado, por conta e risco do

consumidor. A relação de Postos Autorizados está disponível através do site www.philco.com.br ou através do **SAC (47) 3431-0499**. Se o consumidor vier a transferir a propriedade deste produto, a garantia ficará automaticamente transferida, respeitando o prazo de validade, contado a partir da primeira aquisição. Produtos que necessitam de serviço de instalação terão despesas e responsabilidades por conta do consumidor. O compromisso de garantia cessará caso:

- O produto seja examinado, adulterado ou consertado fora de Assistência Técnica Autorizada.
- Ocorra a utilização de peça ou componente não original.
- O produto seja ligado em tensão diferente daquela para qual foi projetado.
- O defeito seja decorrente de uso inadequado ou negligência do consumidor em relação às instruções do manual.
- Danos sejam causados por ação de agentes da natureza (enchentes, maresia, raios, etc.).
- O produto seja utilizado para fins não domésticos.
- Não sejam seguidas as recomendações de conservação, conforme manual.
- Ausência ou adulteração do número de série.

BRITÂNIA ELETRÔNICOS S.A

Rua Dona Francisca, 12.340
Bairro Pirabeiraba - Joinville - SC
CEP 89.239-270
Insc. Est. 254.861.660
CNPJ 07.019.308/0001-28
FABRICADO NA CHINA

