

MANUAL DE INSTRUÇÕES



BRITANIA
DESDE 1956

CORTADOR DE CABELOS
BCR22P



PARABÉNS PELA ESCOLHA DE MAIS UM PRODUTO DE NOSSA LINHA!

Para garantir o melhor desempenho de seu produto, **o usuário deve ler atentamente as instruções a seguir.** Recomenda-se não jogar fora este Manual de Instruções. Ele deve ser guardado para eventuais consultas.

O APARELHO DESTINA-SE SOMENTE PARA USO DOMÉSTICO



LEIA O MANUAL

⚠️ ATENÇÃO

É comum que aparelhos elétricos novos liberem uma leve fumaça ou gases durante as primeiras vezes em que eles forem utilizados. Isso acontece em virtude do aquecimento dos materiais e dos componentes usados na manufatura do aparelho. É normal e não indica a existência de defeitos no aparelho.



Para ter acesso ao manual digital (em PDF) entre em contato com o nosso SAC em horário comercial **SAC BRITÂNIA: (47) 3431-0300**

RECOMENDAÇÕES

Os símbolos no Manual de Instruções, estão interpretados como descritos à seguir:



Nota: Recomendações sobre o funcionamento, para melhor utilização.



Importante / Aviso: Recomendações que garantem a segurança do usuário.



Dica: Conselhos para utilização e melhor funcionamento.



Atenção / Cuidado / Aviso : Práticas que podem resultar em acidentes ou riscos.

CUIDADOS COM O PRODUTO DIARIAMENTE

- Não utilizar o produto quando ele apresentar algum dano no cordão elétrico, no plugue ou em outros componentes. Para substituir qualquer peça danificada, procurar a Assistência Técnica Autorizada, a fim de evitar riscos.
- Retirar o plugue da tomada elétrica antes de limpar ou mesmo quando não estiver em uso.
- O cortador de cabelos deve estar sempre desligado antes de ser conectado ou desconectado da tomada elétrica.
- Nunca desconectar puxando pelo cordão elétrico, apertar firmemente o plugue então puxar para desconectar.
- Não usar o aparelho com as mãos molhadas ou quando estiver tomando banho.
- Não ligar o aparelho sobre superfícies empoçadas de água.
- Para proteção contra choques ou outros acidentes não imergir o cordão elétrico, o plugue ou o aparelho na água nem em outro líquido.
- Nunca guardar o aparelho com risco de queda dentro de banheira, vaso ou pia.
- Não utilizar o aparelho próximo a produtos inflamáveis.
- Não utilizar o aparelho ao ar livre.
- Manter o aparelho fora do alcance de crianças, especialmente quando ele estiver em uso
- Este aparelho não foi projetado para ser utilizado por pessoas (incluindo crianças) com capacidades físicas, sensoriais ou mentais reduzidas, ou falta de experiência e conhecimentos, exceto se forem supervisionadas ou instruídas por uma pessoa responsável pela sua segurança.
- As crianças deverão ser supervisionadas, para assegurar de que não brinquem com o aparelho.
- O aparelho destina-se exclusivamente ao corte de cabelos.
- Qualquer outro uso será considerado não conforme à finalidade do aparelho.
- Não utilizar o aparelho com um pente de corte quebrado ou danificado, pois pode causar ferimentos.

CUIDADOS COM O PRODUTO DIARIAMENTE

- Para não perder a garantia e para evitar problemas técnicos, o usuário não deve tentar consertar o aparelho em casa. Quando precisar, ele deve levá-lo à Assistência Técnica Autorizada Philco.
- A nota fiscal e o certificado de garantia são documentos importantes e devem ser mantidos para efeito de garantia.
- O aparelho não deve ser operado por meio de um temporizador externo ou sistema de controle remoto separado.
- Antes de usar o aparelho, certificar-se de que a tensão da sua tomada elétrica corresponde à indicada na etiqueta do aparelho. Sempre utilizar uma tomada elétrica com a mesma tensão.
- Não utilizar adaptadores e benjamins, sempre ligar o produto direto a uma tomada com o padrão NBR5410 que esteja dimensionada para o produto em questão (circuito elétrico), instalada por um electricista habilitado.

SÍMBOLOS



ISO - não usar o aparelho próximo a banheiras ou chuveiros, risco de choque elétrico.

ADVERTÊNCIA



- Retirar o plugue da tomada elétrica antes de efetuar qualquer manutenção no aparelho.
- Recolocar todos os componentes antes de ligar o produto.
- Ligar o plugue em uma tomada com aterramento efetivo, conforme norma NBR5410.
- Não usar adaptadores, benjamins ou T's.

Não seguir estas instruções pode trazer risco de morte, incêndio ou choque elétrico.

AVISO

Qualquer serviço de manutenção ou de reparos só deverá ser efetuado por um técnico credenciado. Não tentar consertar o produto por conta própria.

COMPONENTES

1. Lâmina;
2. Alavanca de ajuste da lâmina;
3. Corpo;
4. Chave LIGA/DESLIGA;
5. Parafuso de fixação da lâmina;
6. Anel de pendurar;
7. Pente;
8. Oléo;
9. Escova de limpeza;
10. Pente 3 mm;
11. Pente 6 mm;
12. Pente 9 mm;
13. Pente 12 mm.



ALINHAMENTO DAS LÂMINAS

O aparelho foi cuidadosamente inspecionado para garantir que as lâminas saiam de fábrica lubrificadas e alinhadas.

As lâminas deverão ser re-alinhadas se foram retiradas para limpeza ou forem substituídas. Se o alinhamento das lâminas estiver incorreto, pingar algumas gotas de óleo de manutenção sobre elas, ligar o cortador, deixá-lo funcionar por alguns instantes, desligá-lo e retirar o plugue da tomada elétrica. Afrouxar levemente os parafusos (Figura 01) e ajustar os dentes da lâmina superior com os da inferior, ponto por ponto. A extremidade dos dentes da lâmina superior deverá estar a aproximadamente entre 0,5 e 1,0 mm atrás da lâmina inferior (Figura 02). Apertar os parafusos depois de alinhar as lâminas.

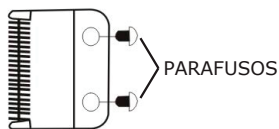


FIGURA 1

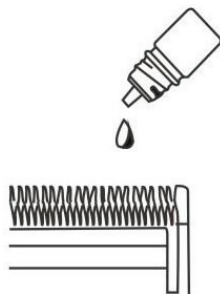


FIGURA 2

ÓLEO DE MANUTENÇÃO

Para manter o cortador em perfeito estado as lâminas deverão ser lubrificadas depois de alguns cortes de cabelo.

Não utilizar óleo para cabelos, graxa, óleo misturado com querosene nem outros solventes. O solvente irá se evaporar e deixar uma camada grossa de óleo que poderá tornar mais lento o movimento das lâminas.



INSTRUÇÕES PARA CORTAR OS CABELOS

ANTES DE INICIAR O CORTE DE CABELOS

1. Inspecionar o cortador para assegurar-se que não haja óleo entre os dentes das lâminas de aço. Ligar o aparelho para distribuir o óleo e ter certeza de que está funcionando regularmente. Retirar, enxugando, um possível excesso de óleo. Esta operação deverá ser executada depois de cada corte. Durante o funcionamento do cortador, o cordão elétrico deve estar totalmente desenrolado.
2. Sentar a pessoa de modo que cabeça dela fique no nível dos olhos do manipulador do aparelho. Isto permitirá uma maior visibilidade.
3. Antes de cortar, sempre pentear os cabelos para evitar que eles fiquem emaranhados e para que eles assumam o penteado natural.
4. Colocar uma toalha em volta do pescoço e sobre os ombros da pessoa cujos cabelos serão cortados.

NOTA

- Cortar os cabelos de maneira lenta e sem tensão. Usar pequenos movimentos para gradualmente passar o cortador por toda a cabeça.
- Sempre pegar uma pequena quantidade de cabelo de cada vez. O usuário poderá sempre aparar mais tarde o excesso de cabelo.
- À medida que for cortando, pentear os cabelos no estilo de corte que se pretende executar.
- Ao cortar os cabelos com este cortador, é preferível deixar os cabelos secos em vez de úmidos. Com os cabelos secos, é bem mais fácil controlar a quantidade de cabelo que está sendo cortada.

PENTES ACESSÓRIOS

Pente de 3 mm deixa um comprimento de cabelos de 3 mm (1/8 polegadas).

Pente de 6 mm deixa um comprimento de cabelos de 6 mm (1/4 polegadas).

Pente de 9 mm deixa um comprimento de cabelos de 9 mm (3/8 polegadas).

Pente de 12 mm deixa um comprimento de cabelos de 12 mm (1/2 polegadas).

Cada pente vem respectivamente marcado no meio da sua face externa.

Para instalar o pente de corte, encaixar primeiramente a parte traseira na lâmina de aço, puxar o pente de corte para frente até que o mesmo encaixe na parte frontal da lâmina.

Para remover o pente, simplesmente puxá-lo para frente e para fora da lâmina do cortador.

Para um corte uniforme, deixar que o pente, ou o cortador deslize através dos cabelos. Não forçar o aparelho rapidamente. Lembrar-se de pentear os cabelos freqüentemente para remover os fios já cortados e verificar possíveis falhas.

CORTANDO O CABELO

Passo 1 – Nuca

- Instalar o pente desejado.
- Manter a parte superior do aparelho apontada para cima e dar início ao corte, começando pelo meio da cabeça na base do pescoço (Figura 3).

Passo 2 – Parte de trás da cabeça

- Mudar para o pente que produz cortes mais longos e cortar os cabelos da parte de trás da cabeça (Figura 4).

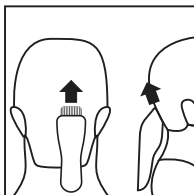


Figura 3

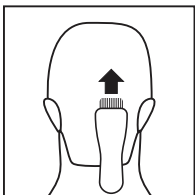


Figura 4

Passo 3 – Laterais da cabeça

Usar o pente desejado para aparar as costeletas (isto é, cabelos diretamente ao lado das orelhas).

- Utilizar o mesmo pente para cortar os cabelos da lateral da cabeça (Figura 5).

Passo 4 – Alto da cabeça

- Usando os pentes de 12mm, cortar os cabelos do alto da cabeça de trás para frente na direção contrária ao crescimento dos cabelos (Figura 6).

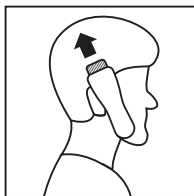


Figura 5

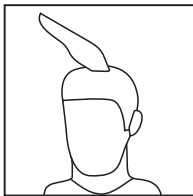


Figura 6

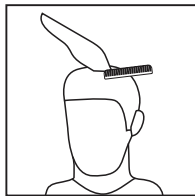


Figura 7

CORTANDO O CABELO

Passo 5 – Acabamento

- Finalmente, usar o cortador sem nenhum acessório para um corte rente em volta da base do pescoço, nas laterais do pescoço e nas orelhas.
- Para aparar as costeletas com um corte reto, inverter a posição do cortador de modo que o lado de baixo fique para cima (Figura 8).

Pressionar o cortador em ângulo reto com a cabeça, a ponta das lâminas em aço tocando levemente a pele e fazendo movimentos para baixo. Desta forma o usuário obterá um corte semelhante ao produzido por uma navalha.

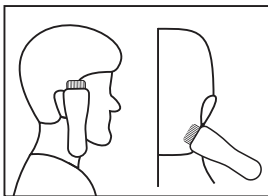


Figura 8

Cortes curtos

- Usando o pente de 6 mm, cortar a partir da nuca até o alto da cabeça. Manter o pente contra a cabeça e lentamente mover o aparelho através dos cabelos (Figura 9).
- Usar a mesma técnica cortando de baixo para cima nas laterais da cabeça (Figura 9).
- Cortar os cabelos na direção contrária à do seu crescimento a partir da testa até o alto da cabeça e nivelar o corte com as laterais.
- Usar os acessórios para aparar os cabelos até a linha do pescoço.
- Pentear os cabelos para verificar possíveis falhas.
- Delinear as costeletas e as partes laterais como foi previamente explicado.

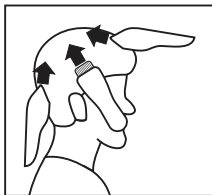


Figura 9

LIMPEZA E MANUTENÇÃO

- A limpeza e a manutenção regulares garantirão ao aparelho uma vida útil mais longa.
- Antes de limpar o aparelho, desligá-lo e retirar o plugue da tomada elétrica. Não limpar o cortador se estiver molhado.
- Nunca usar substâncias solventes ou corrosivas.
- Usar a escova para limpeza para retirar os cabelos cortados nas lâminas de aço e do pente.
- Limpar o aparelho com um tecido levemente úmido.
- Para manter o aparelho em boas condições, lubrificar com óleo de manutenção as lâminas em aço após alguns cortes.
- Não utilizar óleo de cabelo, graxa, óleo misturado com querosene nem qualquer outro solvente; como o solvente evapora, ele deixará um óleo espesso que poderá reduzir a velocidade do movimento das lâminas.

SOLUÇÕES DE PROBLEMAS

PROBLEMA	CAUSAS	PROCEDIMENTO
Não Liga.	A tomada está sem energia.	Testar a tomada com outros produtos.
Não Corta / Puxa o cabelo.	Facas de corte desalinhasadas	Soltar os 2 parafusos da faca de corte fixa e alinhar as 2 facas, devem ficar paralelas, com a faca de corte móvel ligeiramente abaixo (1,2mm) da faca de corte fixa.
	Sujeira entre as facas de corte (óleo ressecado)	Limpar conforme manual de instruções "Lubrificação e alimentação das lâminas" (Pág. 04)

CERTIFICADO DE GARANTIA ELETROPORTÁTEIS BRITÂNIA

A Fabricante solicita ao consumidor a leitura prévia do Manual de Instruções para a melhor utilização do produto. A Fabricante garante seus produtos contra defeitos de fabricação durante o período estabelecido, contados a partir da data de entrega do produto expresso na nota fiscal de compra. Conforme modelo a seguir:

- Os controles remotos terão garantia legal de 90 dias, mais 90 dias de garantia adicional, totalizando 180 dias.

- Os acessórios terão somente garantia legal de 90 dias.

- A Fabricante prestará serviços de Assistência Técnica, tantos os gratuitos quanto os remunerados, somente nas localidades onde mantiver Postos Autorizados.

Para que você exerça a garantia constante neste certificado, será necessário informar alguns de seus dados pessoais, como por exemplo: nome, CPF, endereço e telefone às nossas Assistências Técnicas, a fim de que seja aberta ordem de serviço. Em cumprimento à Lei Geral de Proteção de Dados, a Britânia informa que estes dados poderão ser compartilhados com nossos prestadores de serviço, somente quando necessário para a conclusão do atendimento em garantia.

- Em locais onde não haja Postos Autorizados, o produto deverá ser transportado, por conta e risco do consumidor. A relação de Postos Autorizados está disponível através do site www.britania.com.br ou através do SAC (47) 3431-0300. Se o consumidor vier a transferir a propriedade deste produto, a garantia ficará automaticamente transferida, respeitando o prazo de validade, contado a partir da primeira aquisição. Produtos que necessitam de serviço de instalação terão despesas e responsabilidades por conta do consumidor. O compromisso de garantia cessará caso:

- O produto seja examinado, adulterado ou consertado fora de Assistência Técnica Autorizada.

- Ocorra a utilização de peça ou componente não original.

- O produto seja ligado em tensão diferente daquela para qual foi projetado.

- O defeito seja decorrente de uso inadequado ou negligência do consumidor em relação às instruções do manual.

- Danos sejam causados por ação de agentes da natureza (enchentes, maresia, raios, etc.).

- O produto seja utilizado para fins não domésticos.

- Não sejam seguidas as recomendações de conservação, conforme manual.

- Ausência ou adulteração do número de série.

ELETROPORTÁTEIS

Garantia legal*	90 Dias
------------------------	---------

Garantia adicional	270 Dias
---------------------------	----------

Garantia total**	360 Dias
-------------------------	----------

*A garantia legal é de 90 dias e tem seu início na data de aquisição do produto.

**A garantia total é a soma da garantia legal mais a garantia adicional.

BRITÂNIA ELETRÔNICOS S.A

Rua Dona Francisca, 12.340 - Bairro Pirabeiraba - Joinville/SC
CEP 89.239-270 - Insc. Est. 254.861.660 - CNPJ 07.019.308/0001-28
FABRICADO NA CHINA



(47) 3431-0300
www.britania.com.br

ATENDIMENTO AO CONSUMIDOR

BRITANIA

09/22 4769-00-05 066301027 736111 Rev.1