

8 Painéis

- Para um menor consumo de gás e maior segurança, recomenda-se o uso de painéis com diâmetro adequados aos queimadores. Desta forma, evita-se que a chama se projete para fora.
- Recomenda-se também a não utilizar painéis com fundo convexo ou em forma de anel.
- **O uso de painéis feitos com material refratário** (barro, pedra, sabão e outros), assim como a colocação de chapas de ferro ou outros materiais abafando os queimadores, **pode danificar de maneira definitiva o fogão**. O fabricante recomenda a não utilização das mesmas. Utilize painéis em bom estado com os fundos planos e sem deformações.

Para evitar erros, siga tabela abaixo:

Queimador	Diâmetro Mínimo (mm)	Diâmetro Máximo (mm)
Rápido 2,35 kW	16	24
Semi-Rápido 1,75 kW	12	22
Tripla chama 3 kW	16	24

Utilize apenas as painéis de fundo plano. Painéis com fundo arredondado não se estabilizam adequadamente sobre as trempes.



Utilize apenas painéis de fundo reto.



Dica

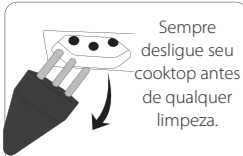


Diâmetro da panela

O diâmetro de sua panela pode ser medido pelo comprimento total do fundo.

9 Limpeza

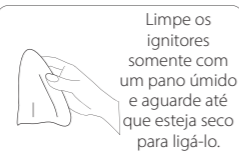
- Desligar o cooktop da tomada e aguardar até que atinja a temperatura natural.
- Não usar produtos abrasivos, químicos, abrasivos ou inflamáveis.
- Caso exista acúmulo de sujeira nos acendedores eletrônicos, certifique-se de que o plugue de seu cooktop esteja desconectado da tomada e utilize um pano úmido para realizar a limpeza.



Sempre desligue seu cooktop antes de qualquer limpeza.

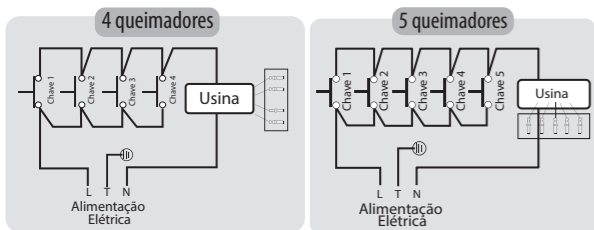


Lavar frequentemente os componentes removíveis com água quente e detergente, tirando bem os resquícios de sujeira.



Limpe os ignitores somente com um pano úmido e aguarde até que esteja seco para ligá-lo.

10 Diagrama Elétrico



11 Certificado de Garantia de Cooktops

A Philco Eletrodomésticos solicita ao consumidor a leitura prévia do Manual de Instruções para a melhor utilização do produto. A Britânia garante seus produtos contra defeitos de fabricação durante o período estabelecido, contados a partir da data de entrega do produto expresso na nota fiscal de compra, conforme modelo a seguir:

Componentes	Período
Peças metálicas: queimadores (bocas), trempes (grades/grelhas)	1 ano
Transformador de Ignição	1 ano
Registro ramal	1 ano
Componentes elétricos: Fiação, interruptores, cabo de alimentação	3 meses
Peças plásticas: Manipuladores (botões)	3 meses
Mesa de trabalho	3 meses

A Fabricante prestará serviços de Assistência Técnica, tantos gratuitos quanto remunerados, somente nas localidades onde mantiver Postos Autorizados.

Em locais onde não haja Postos Autorizados, o produto deverá ser transportado por conta e risco do consumidor. A relação de Postos Autorizados está disponível através do site www.philco.com.br ou através do **SAC (47) 3431-0499**. Se o consumidor vier a transferir a propriedade deste produto, a garantia ficará automaticamente transferida, respeitando o prazo de validade, contado a partir da primeira aquisição.

Produtos que necessitam de serviço de instalação terão despesas e responsabilidades por conta do consumidor. A garantia não contempla conversão de gás.

O compromisso de garantia cessará caso:

- O produto seja examinado, adulterado ou consertado fora de Assistência Técnica Autorizada Britânia.
- Ocorra a utilização de peça ou componente não original.
- O produto seja ligado em tensão diferente daquela para qual foi projetado.
- O defeito seja decorrente de uso inadequado ou negligência do consumidor em relação às instruções do manual.
- Danos sejam causados por ação de agentes da natureza (enchentes, maresia, raios, etc.).
- O produto seja utilizado para fins não domésticos.
- Não sejam seguidas as recomendações de conservação, conforme manual.
- Ausência ou adulteração do número de série.
- Na alimentação do produto não for instalada a válvula reguladora de pressão ou se esta estiver com ajuste fora do especificado.



12 Problemas e Soluções

Problema	Causa possível	Solução
O Cooktop não liga (Elétrica)	Não conectado na tomada.	Conecte o plugue em uma tomada.
	Falta de energia elétrica.	Aguarde o retorno da energia elétrica.
O Cooktop não funciona (gás)	Disjuntor do painel elétrico de sua residência está desarmado ou fusível queimado.	Solicite a um eletricista a manutenção deste disjuntor.
	Registro de gás fechado.	Abra o registro para a passagem de gás.
	Gás acabou.	Verifique se o ponto de gás está sendo abastecido.
	Queimadores sujos ou mal encaixados.	Siga as instruções dos tópicos "Limpeza" e "Queimadores".
	Queimadores molhados ou úmidos.	Seque com um pano seco e encaixe novamente.
Queimadores estão com chama amarela	Mangueira de gás furada ou dobrada.	Localize os furos ou desdobre a mangueria. Verifique também se as braçadeiras estão frouxas ou soltas.
	Corrente de ar forte no local	Verifique portas ou janelas que permitam grande circulação de ar.
Chama não uniforme	Gás terminado	Verifique o se o ponto de gás está sendo abastecido.
	Espalhador mal encaixado	Verifique se o espalhador e trempe estão alinhados.

Importante

Caso seu problema não esteja listado aqui, **procure uma assistência técnica autorizada mais próxima** para verificar o problema e realizar a manutenção.



Philco

Rua Vergílio Prochnow, 200
Joinville/SC - CEP 89239.270

Insc. Est. 257.125.566

CNPJ 76.492.701/0011-29

INDÚSTRIA BRASILEIRA

02/21 3976-09-05 017475 Rev.3

Philco

— Manual de Instruções —



Cooktops



4 Queimadores
5 Queimadores

Parabéns, você acaba de adquirir seu cooktop de qualidade Philco!

Para garantir o melhor desempenho e durabilidade de seu cooktop, recomendamos que leia o manual de instruções com atenção. Após a leitura, guarde este manual para eventuais consultas.

Produto de uso exclusivamente doméstico

1 Componentes

1. Queimador Semi-Rápido 1,75 kW
2. Queimador Rápido 3,0 kW
3. Queimador Tripla chama 3,7 kW
4. Botões de Controle de gás e acendimento automático
5. Trempe (grade do cooktop)



4 Queimadores

5 Queimadores

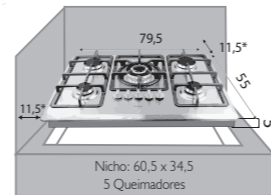
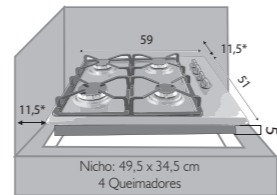
2 Instruções de Segurança

- Não utilizar aparelhos que apresentem algum tipo de dano no cordão elétrico, no plugue ou em outros componentes. Para substituir qualquer peça danificada, o usuário deverá procurar a Assistência Técnica Autorizada a fim de evitar riscos.
 - Para evitar acidentes, manter o material da embalagem fora do alcance de crianças, após desembalar o aparelho.
 - Para se proteger contra o choque elétrico, o usuário não poderá mergulhar o cordão elétrico nem o plugue em água ou em outro líquido.
 - Para desligar, retirar o plugue da tomada elétrica. Sempre desconectar segurando pelo plugue, nunca puxar pelo cordão elétrico.
 - Utilizar uma tomada elétrica exclusiva. Não utilizar adaptadores tipo "T" ou temporizadores.
 - Não utilizar adaptadores e benjamins, sempre ligar o produto direto a uma tomada com o padrão NBR 5410 que esteja dimensionada para o produto em questão (circuito elétrico), instalada por um electricista habilitado.
 - O aparelho deve ser conectado a uma tomada com um contato de aterramento.
 - O aparelho não deve ser operado por meio de um temporizador externo ou sistema de controle remoto separado.
 - Antes de usar o aparelho, certificar-se de que a tensão da sua tomada elétrica corresponde à indicada na etiqueta do aparelho. Sempre utilizar uma tomada elétrica com a mesma tensão.
 - O uso de acessórios não recomendados para uso com este aparelho poderá causar acidentes.
 - Não deixar o cordão elétrico ficar pendurado na beirada de mesas, balcões ou outras superfícies e nem tocar em superfícies quentes.
 - Não utilizar o aparelho para fins diferentes dos previstos neste manual de instruções.
 - Nunca transporte o produto pelo cordão elétrico.
 - Sempre remover o cabo de alimentação da tomada, puxando pelo plugue, durante a limpeza e manutenção do produto. Nunca toque no plugue com a mão molhada.
 - Este aparelho não foi projetado para ser utilizado por pessoas (incluindo crianças) com capacidades físicas, sensoriais ou mentais reduzidas, ou falta de experiência e conhecimentos, exceto se forem supervisionadas ou instruídas por uma pessoa responsável pela sua segurança.
 - Manter o aparelho longe do alcance de crianças.
 - As crianças deverão ser supervisionadas, para assegurar de que não brinquem com o aparelho.
- ATENÇÃO:** Partes acessíveis podem se tornar quentes quando em uso. Crianças devem ser mantidas afastadas.

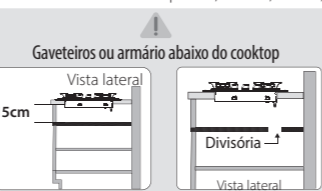
- Uma atenção constante será necessária durante o funcionamento do aparelho. Não deixar que este seja utilizado por crianças ou perto delas.
- As partes quentes de metal podem provocar queimaduras. Ter cuidado ao utilizar o aparelho.
- Não utilizar este aparelho ao ar livre.
- Durante o uso, mantenha o aparelho longe de cortinas, roupas, toalhas ou outros materiais inflamáveis. Permita que o ar circule livremente acima e ao redor do aparelho.
- Antes de usar pela primeira vez o aparelho, efetuar a limpeza do aparelho (ver item limpeza e armazenamento).
- Se o uso de uma extensão elétrica for necessária, deve-se garantir que a especificação do fio da extensão seja igual ou superior ao cordão elétrico original do aparelho, para evitar superaquecimento e acidentes.
- Deve-se tomar cuidado para que ninguém tropece no cordão elétrico.
- Para não perder a garantia e para evitar problemas técnicos, jamais tentar consertar o produto em casa. Caso necessário, o usuário deverá levá-lo à Assistência Técnica Autorizada.
- A nota fiscal e o certificado de garantia são documentos importantes e devem ser guardados para efeito de garantia.
- Não utilize acessórios que não sejam originais do aparelho. O uso de acessórios que não sejam originais pode prejudicar o funcionamento, causar danos ao usuário e ao produto.
- O aparelho não deve ser utilizado se tiver caído, se há sinais visíveis de danos ou vazamento de gás.
- O tubo ou mangueira flexível de alimentação não devem ser fixos a parte móvel ou passar através de Área de estocagem do móvel da cozinha. A tubulação não deve passar no vão de gavetas ou dentro das mesmas.
- Certifique-se de que as grades do seu Cooktop (trempes) e os queimadores estejam corretamente encaixados.
- Nunca utilize dois queimadores para aquecer uma panela ou recipiente grande.
- Não use o Cooktop como uma superfície de trabalho ou suporte a outras atividades que não sejam cozinhar.
- Não armazene álcool, produtos de limpeza ou qualquer outro líquido ou vapor inflamável próximo deste Cooktop.
- Mantenha crianças longe do Cooktop enquanto estiver em uso ou após o uso enquanto estiver quente.
- Este produto não funciona com gás de nafta e válvulas desreguladas. A instalação nestas condições poderá provocar danos ao produto e ao ambiente no qual o mesmo estiver instalado.
- A mangueira flexível metálica recomendada são aquelas fabricadas de acordo com a NBR 14177.

3 Nicho para Instalação

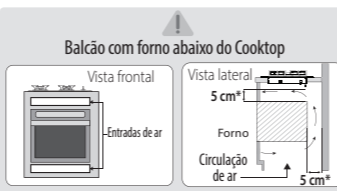
Para posicionar seu cooktop, é necessário que haja um nicho. Utilize as medidas abaixo conforme a quantidade de queimadores.



*Distância mínima em cm entre paredes, cortinas, balcões, etc.



Instale uma divisória resistente a calor com distância mínima de 15 cm do fundo do cooktop.



Caso decida instalar um forno, é necessário que haja passagens de ar acima e abaixo do forno. As ligações elétricas devem ser feitas separadas.

4 Configuração de gás

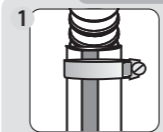
Não instale ou utilize seu cooktop antes de verificar:

- O produto de fábrica é configurado para utilização de gás GLP (gás de cozinha). Se desejar utilizá-lo com gás natural (conversão para Gás Natural, produto categoria I12,3), substitua os injetores dos queimadores pelos correspondentes para gás natural. Esses injetores estão disponíveis nos Postos Autorizados Britânia e a conversão para gás natural não é coberta pela garantia do produto.
- Utilizar sempre regulador de pressão de gás para qualquer tipo de ponto de gás. A ausência do mesmo poderá causar danos ao produto, vazamento de gás e riscos de incêndio.
- Verificar os prazos de validade, pois a cada 5 anos reguladores e mangueiras devem ser trocados. A pressão do mesmo deve ser de 2,8 kPa para GLP.
- Referência normativa: o regulador deve ser certificado pelo INMETRO conforme a NBR 8473 (código gravado no regulador).
- A pressão deve ser de 2,0kPa para G.N.
- Conferir a instalação da Válvula Reguladora de Pressão do Gás na saída do botijão ou na tubulação antes da saída para o cooktop. Certifique-se que a mesma está em bom estado.
- Deixar uma área de circulação para remoção dos produtos da combustão e para a ventilação.

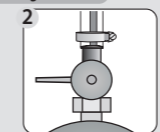
Conversão para GN	
Queimador	Código Injetor
Semirrápido	230040
Rápido	230042
Tripla Chama	230044

Conversão para GLP	
Queimador	Código Injetor
Semirrápido	230039
Rápido	230041
Tripla Chama	230043

Conexão com mangueira PVC

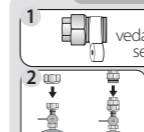


1 Coloque a braçadeira na mangueira na entrada de gás do cooktop e aperte a braçadeira com uma chave de fenda.

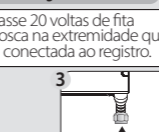


2 Coloque a braçadeira no outro lado da mangueira, encaixe a mangueira no ponto de gás e aperte a braçadeira com uma chave de fenda.

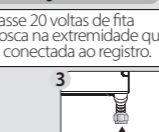
Conexão com mangueira Metálica



1 Passe 20 voltas de fita veda-rosca na extremidade que será conectada ao registro.



2 Encaixe o adaptador na saída do registro e rosqueie a mangueira.

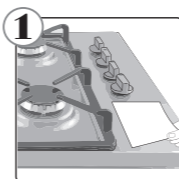


3 Encaixe o adaptador na entrada de gás de seu cooktop e rosqueie a outra extremidade da mangueira.

*Os componentes para instalação não acompanham o produto.

5 Instalação

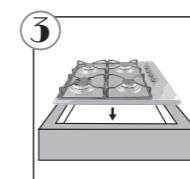
- A instalação elétrica deve ser efetuada conforme as recomendações de segurança da concessionária de energia.
- Utilize mangueira flexível ou metálica 1/2" com adaptador tipo "mameadeira" para conectá-la ao fogão, de acordo com a NBR14177.
- A mangueira não deve passar por áreas de estocagem, dentro de ou em vãos de gavetas, ou estar fixa a partes do nível.
- A pressão indicada deve estar entre GLP 27,5 mBar = 2,75 kPa ou GN 20 mBar = 2,0 kPa.
- É importante que haja uma rede de aterramento, pois o cooktop vem plugue de 3 pinos (para aterramento) que deverá ser conectado a esta rede.
- O produto pode ser ligado em tensão 127V ou 220V, respeitando as variações normalizadas de tensão.



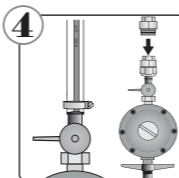
1 Retire todos os componentes da caixa, coloque em um local plano e retire os plásticos e etiquetas do tampão.



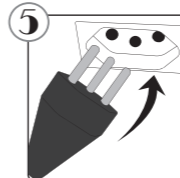
2 Retire a película da fita dupla-face (parte inferior do tampão).



3 Posicione seu cooktop no nicho e pressione levemente para fixar a fita.



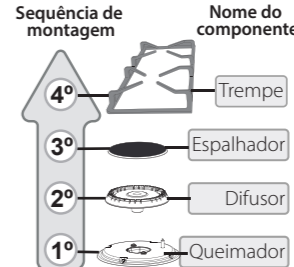
4 Faça a instalação da mangueira conforme instruído no tópico 4 - Configuração de Gás.



5 Coloque a tomada em uma tomada com entrada para 3 pinos com instalação própria.

6 Queimadores

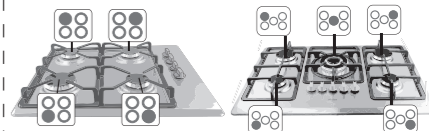
Siga os passos para instalar as peças. Verifique o diâmetro dos componentes antes de encaixar, pois cada potência de queimador um espalhador e difusor correspondente.



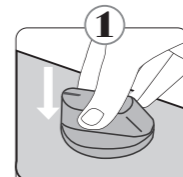
Nome do componente

Dica

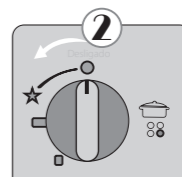
Cada queimador há um botão de acendimento correspondente. Cada caixa indica o queimador e seu respectivo símbolo.



7 Acendimento dos queimadores



1 Pressionar para baixo o botão correspondente ao queimador desejado.



2 Com o botão ainda pressionado, gire o seletor no sentido anti-horário.



3 Seleccione o tamanho da chama conforme posições abaixo:

Importante

- **No caso de falta de energia elétrica**, o acendimento poderá ser feito girando o botão para liberação do gás e aproximando uma chama do mesmo.
- Recomenda-se **utilizar um acendedor de fogão apropriado**, pois objetos com menor alcance como **fósforos ou isqueiros são mais sujeitos a possíveis queimaduras na mão**.
- **Se a chama não acender depois de 15 segundos**, apagar acidentalmente ou a chama não esteja uniforme, volte o botão para a posição desligado e espere pelo menos 1 minuto, antes de voltar a acendê-lo. **Verifique se as peças do queimador estão montadas corretamente e religue o cooktop.**

Advertência

Não seguir as instruções deste manual pode trazer risco de morte, incêndio ou choque elétrico

- Retirar o plugue da tomada elétrica antes de efetuar qualquer manutenção no aparelho.
- Não usar adaptadores, benjamins ou T's.

