

Nº	MODIFICAÇÃO	POR	DATA
0	Liberação de Arquivo	Bel	19-07-2018
1	Inclusão do certificado de garantia	Bel	18-12-2018
2	Atualização do layout, inclusão do diagrama elétrico, inclusão de passo a passo de montagem.	Ariadne	15-07-2020

**This page should not be printed.**

This document is property of Britannia  
AND CAN NOT BE USED BY A THIRD PARTY

DES. Ariadne  
VERIF. Consenso  
APROV. Leandro

MARCA

***BRITANIA***

PRODUTO	CÓD. COMERCIAL	TAMANHO
Cooktops Britânia	Unificado	420x 150 mm
	ESTRUTURA	COR IMPRESSÃO
	017462	Preto
TÍTULO	CÓD. DESENHO	REV.
Folheto de instruções - <i>User Manual</i>	3012-09-05	2

## 8 Painelas

- Para um menor consumo de gás e maior segurança, recomenda-se o uso de painelas com diâmetro adequados aos queimadores. Desta forma, evita-se que a chama se projete para fora.
- Recomenda-se também a não utilizar painelas com fundo convexo ou em forma de anel.
- **O uso de painelas feitas com material refratário** (barro, pedra, sabão e outros), assim como a colocação de chapas de ferro ou outros materiais abafando os queimadores, **pode danificar de maneira definitiva o fogão**. O fabricante recomenda a não utilização das mesmas. Utilize painelas em bom estado com os fundos planos e sem deformações.

Para evitar erros, siga tabela abaixo:

Queimador	Diâmetro Mínimo (mm)	Diâmetro Máximo (mm)
Rápido 2,35 kW	16	24
Semi-Rápido 1,75 kW	12	22

**Dica**

Utilize apenas as painelas de fundo plano. Painelas com fundo arredondado não se estabilizam adequadamente sobre as trempes.

Utilize apenas painelas de fundo reto.

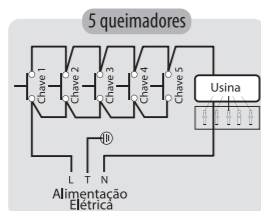
O diâmetro de sua panela pode ser medido pelo comprimento total do fundo.

## 9 Limpeza

- Desligar o cooktop da tomada e aguardar até que atinja a temperatura natural.
- Não usar produtos abrasivos, químicos, abrasivos ou inflamáveis.
- Caso exista acúmulo de sujeira nos acendedores eletrônicos, certifique-se de que o plugue de seu cooktop esteja desconectado da tomada e utilize um pano úmido para realizar a limpeza.



## 10 Diagrama Elétrico



Legenda:  
**L**-Fase  
**T**-Terra  
**N**-Neutro

## 11 Certificado de Garantia

Problema	Causa possível	Solução
O Cooktop não liga (Elétrica)	Não conectado na tomada.	Conecte o plugue em uma tomada.
	Falta de energia elétrica.	Aguarde o retorno da energia elétrica.
	Disjuntor do painel elétrico de sua residência está desarmado ou fusível queimado.	Solicite a um electricista a manutenção deste disjuntor.
O Cooktop não funciona (gás)	Registro de gás fechado.	Abra o registro para a passagem de gás.
	Gás acabou.	Verifique se o ponto de gás está sendo abastecido.
	Queimadores sujos ou mal encaixados.	Siga as instruções dos tópicos "Limpeza" e "Queimadores".
	Queimadores molhados ou úmidos.	Seque com um pano seco e encaixe novamente.
Queimadores estão com chama amarela	Mangueira de gás furada ou dobrada.	Localize os furos ou desdobre a mangueira. Verifique também se as braçadeiras estão frouxas ou soltas.
	Corrente de ar forte no local	Verifique portas ou janelas que permitam grande circulação de ar.
	Gás terminado	Verifique o se o ponto de gás está sendo abastecido.

### Importante

Caso seu problema não esteja listado aqui, **procure uma assistência técnica autorizada mais próxima** para verificar o problema e realizar a manutenção.



Rua Vergílio Prochnow, 200  
 Joinville/SC - CEP 89239.270  
 Insc. Est. 257.125.566  
 CNPJ 76.492.701/0011-29  
**INDÚSTRIA BRASILEIRA**  
 07/20 3012-09-05 017462 Rev.2

## 12 Certificado de Garantia

A Britânia solicita ao consumidor a leitura prévia do Manual de Instruções para a melhor utilização do produto. A Britânia garante seus produtos contra defeitos de fabricação durante o período estabelecido, contados a partir da data de entrega do produto expresso na nota fiscal de compra, conforme modelo a seguir:

Componentes	Período
Peças metálicas: queimadores (bocas), trempes (grades/grelhas)	1 ano
Transformador de Ignição	1 ano
Registro ramal	1 ano
Componentes elétricos: Fiação, interruptores, cabo de alimentação	3 meses
Peças plásticas: Manipuladores (botões)	3 meses
Mesa de trabalho	3 meses

A Fabricante prestará serviços de Assistência Técnica, tantos gratuitos quanto remunerados, somente nas localidades onde mantiver Postos Autorizados. Em locais onde não haja Postos Autorizados, o produto deverá ser transportado, por conta e risco do consumidor. A relação de Postos Autorizados está disponível através do site [www.britania.com.br](http://www.britania.com.br) ou através do **SAC (47) 3431-0300**. Se o consumidor vier a transferir a propriedade deste produto, a garantia ficará automaticamente transferida, respeitando o prazo de validade, contado a partir da primeira aquisição.

Produtos que necessitam de serviço de instalação terão despesas e responsabilidades por conta do consumidor. A garantia não contempla conversão de gás.

O compromisso de garantia cessará caso:

- O produto seja examinado, adulterado ou consertado fora de Assistência Técnica Autorizada Britânia.
- Ocorra a utilização de peça ou componente não original.
- O produto seja ligado em tensão diferente daquela para qual foi projetado.
- O defeito seja decorrente de uso inadequado ou negligência do consumidor em relação às instruções do manual.
- Danos sejam causados por ação de agentes da natureza (enchentes, maresia, raios, etc.).
- O produto seja utilizado para fins não domésticos.
- Não sejam seguidas as recomendações de conservação, conforme manual.
- Ausência ou adulteração do número de série.
- Na alimentação do produto não for instalada a válvula reguladora de pressão ou se esta estiver com ajuste fora do especificado.



# BRITANIA



## Manual Unificado Cooktops

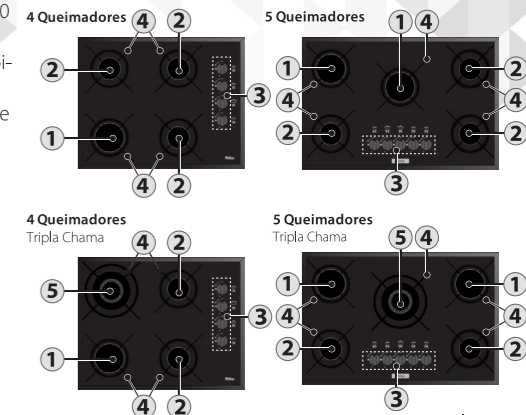
Parabéns, você acaba de adquirir seu cooktop de qualidade Britânia!

Para garantir o melhor desempenho e durabilidade de seu cooktop, recomendamos que leia o manual de instruções com atenção. Após a leitura, guarde este manual para eventuais consultas.

Produto de uso exclusivamente doméstico

## 1 Componentes

01. Queimador Rápido 3,0 kW
02. Queimador Semi-Rápido 1,75 kW
03. Botões de Controle de gás e acendimento automático
04. Trempe
05. Queimador Tripla Chama 3,5 kW



Imagens meramente ilustrativas.

## 2 Instruções de Segurança

• Não utilizar aparelhos que apresentem algum tipo de dano no cordão elétrico, no plugue ou em outros componentes. Para substituir qualquer peça danificada, o usuário deverá procurar a Assistência Técnica Autorizada a fim de evitar riscos.

• Para evitar acidentes, manter o material da embalagem fora do alcance de crianças, após desembalar o aparelho.

• Para se proteger contra o choque elétrico, o usuário não poderá mergulhar o cordão elétrico nem o plugue em água ou em outro líquido.

• Para desligar, retirar o plugue da tomada elétrica. Sempre desconectar segurando pelo plugue, nunca puxar pelo cordão elétrico.

• Utilizar uma tomada elétrica exclusiva. Não utilizar adaptadores tipo "T" ou temporizadores.

• Não utilizar adaptadores e benjamins, sempre ligar o produto direto a uma tomada com o padrão NBR 5410 que esteja dimensionada para o produto em questão (circuito elétrico), instalada por um eletricitista habilitado.

• O aparelho deve ser conectado a uma tomada com um contato de aterramento.

• O aparelho não deve ser operado por meio de um temporizador externo ou sistema de controle remoto separado.

• O uso de acessórios não recomendados para uso com este aparelho poderá causar acidentes.

• Não deixar o cordão elétrico ficar pendurado na beirada de mesas, balcões ou outras superfícies e nem tocar em superfícies quentes.

• Não utilizar o aparelho para fins diferentes dos previstos neste manual de instruções.

• Nunca transporte o produto pelo cordão elétrico.

• Sempre remover o cabo de alimentação da tomada, puxando pelo plugue, durante a limpeza e manutenção do produto. Nunca toque no plugue com a mão molhada.

• Este aparelho não foi projetado para ser utilizado por pessoas (incluindo crianças) com capacidades físicas, sensoriais ou mentais reduzidas, ou falta de experiência e conhecimentos, exceto se forem supervisionadas ou instruídas por uma pessoa responsável pela sua segurança.

• Manter o aparelho longe do alcance de crianças.

• As crianças deverão ser supervisionadas, para assegurar de que não brinquem com o aparelho.

• Uma atenção constante será necessária durante o funcionamento do aparelho. Não deixar que este seja utilizado por crianças ou perto delas.

• As partes quentes de metal podem provocar queimaduras. Ter cuidado ao utilizar o aparelho.

• Não utilizar este aparelho ao ar livre.

• Durante o uso, mantenha o aparelho longe de cortinas, roupas, toalhas ou outros materiais inflamáveis. Permita que o ar circule livremente acima e ao redor do aparelho.

• Antes de usar pela primeira vez o aparelho, efetuar a limpeza do aparelho (ver item limpeza e armazenamento).

• Se o uso de uma extensão elétrica for necessária, deve-se garantir que a especificação do fio da extensão seja igual ou superior ao cordão elétrico original do aparelho, para evitar superaquecimento e acidentes.

• Deve-se tomar cuidado para que ninguém tropece no cordão elétrico.

• Para não perder a garantia e para evitar problemas técnicos, jamais tentar consertar o produto em casa. Caso necessário, o usuário deverá levá-lo à Assistência Técnica Autorizada.

• A nota fiscal e o certificado de garantia são documentos importantes e devem ser guardados para efeito de garantia.

• Não utilize acessórios que não sejam originais do aparelho. O uso de acessórios que não sejam originais pode prejudicar o funcionamento, causar danos ao usuário e ao produto.

• O aparelho não deve ser utilizado se tiver caído, se há sinais visíveis de danos ou vazamento de gás.

• O tubo ou mangueira flexível de alimentação não devem ser fixos a parte móvel ou passar através de Área de estocagem do móvel da cozinha. A tubulação não deve passar no vão de gavetas ou dentro das mesmas.

• Certifique-se de que as grades do seu Cooktop (trempe) e os queimadores estejam corretamente encaixados.

• Nunca utilize dois queimadores para aquecer uma panela ou recipiente grande.

• Não use o Cooktop como uma superfície de trabalho ou suporte a outras atividades que não sejam cozinhar.

• Não armazene álcool, produtos de limpeza ou qualquer outro líquido ou vapor inflamável próximo deste Cooktop.

• Mantenha crianças longe do Cooktop enquanto estiver em uso ou após o uso enquanto estiver quente.

• Este produto não funciona com gás de nafta e válvulas desreguladas. A instalação nestas condições poderá provocar danos ao produto e ao ambiente no qual o mesmo estiver instalado.

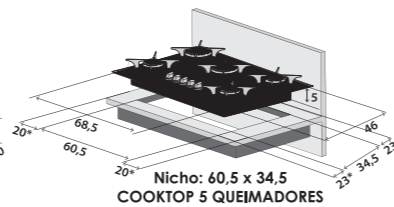
• A mangueira flexível metálica recomendada são aquelas fabricadas de acordo com a NBR 14177.

## 3 Nicho

Para posicionar seu cooktop, é necessário que haja um nicho. Utilize as medidas abaixo conforme a quantidade de queimadores.



Nicho: 49,5 x 34,5  
COOKTOP 4 QUEIMADORES



Nicho: 60,5 x 34,5  
COOKTOP 5 QUEIMADORES

### Gaveteiros ou armário abaixo do cooktop

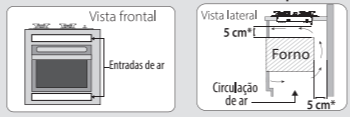


Instale uma divisória resistente a calor com distância mínima de 15 cm do fundo do cooktop.



Nesta divisória, é necessário ter uma abertura para passagem da mangueira de gás e do cabo elétrico.

### Balcão com forno abaixo do Cooktop



Caso decida instalar um forno, é necessário que haja passagens de ar acima e abaixo do forno. As ligações elétricas devem ser feitas separadas. Também é necessário que haja um espaço de no mínimo 5 cm de distância para circulação do ar.

\*Distância mínima entre paredes, cortinas, balcões, etc.

## 4 Configuração de Gás

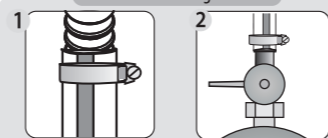
### Não instale ou utilize seu cooktop antes de verificar:

- O produto de fábrica é configurado para utilização de gás GLP (gás de cozinha). Se desejar utilizá-lo com gás natural (conversão para Gás Natural, produto categoria IL2.3), substitua os injetores dos queimadores pelos correspondentes para gás natural. Esses injetores estão disponíveis nos Postos Autorizados Britânia e a conversão para gás natural não é coberta pela garantia do produto.
- Utilizar sempre regulador de pressão de gás para qualquer tipo de ponto de gás. A ausência do mesmo poderá causar danos ao produto, vazamento de gás e riscos de incêndio.
- Verificar os prazos de validade, pois a cada 5 anos reguladores e mangueiras devem ser trocados. A pressão do mesmo deve ser de **2,8 kPa para GLP**.
- Referência normativa: o regulador deve ser certificado pelo INMETRO conforme a NBR 8473 (código gravado no regulador).
- A pressão deve ser de 2,0kPa para G N.
- Conferir a instalação da Válvula Reguladora de Pressão do Gás na saída do botijão ou na tubulação antes da saída para o cooktop. Certifique-se que a mesma está em bom estado.
- Deixar uma área de circulação para remoção dos produtos da combustão e para a ventilação.

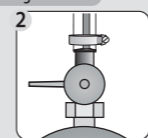
Conversão para GN	
Queimador	Código Injetor
Semirrápido	230040
Rápido	230042
Tripla Chama	230044

Conversão para GLP	
Queimador	Código Injetor
Semirrápido	230039
Rápido	230041
Tripla Chama	230043

## Conexão com mangueira PVC

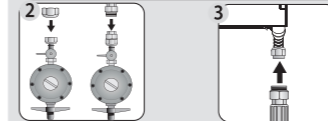
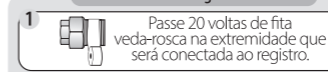


1 Coloque a braçadeira na mangueira, encaixe a mangueira na entrada de gás do cooktop e aperte a braçadeira com uma chave de fenda.



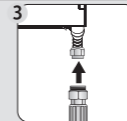
2 Coloque a braçadeira no outro lado da mangueira, encaixe a mangueira no ponto de gás e aperte a braçadeira com uma chave de fenda.

## Conexão com mangueira Metálica



1 Passe 20 voltas de fita veda-rosca na extremidade que será conectada ao registro.

2 Encaixe o adaptador na saída do registro e rosqueie a mangueira.

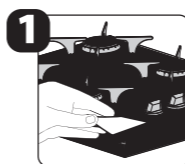


3 Encaixe o adaptador na entrada de gás de seu cooktop e rosqueie a outra extremidade da mangueira.

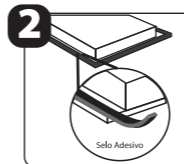
\*Os componentes para instalação não acompanham o produto.

## 5 Instalação

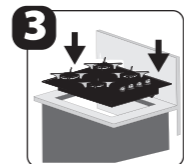
- A instalação elétrica deve ser efetuada conforme as recomendações de segurança da concessionária de energia.
- Utilize mangueira flexível ou metálica 1/2" com adaptador tipo "mamadeira" para conectá-la ao fogão, de acordo com a NBR14177.
- A mangueira não deve passar por áreas de estocagem, dentro de ou em vãos de gavetas, ou estar fixa a partes do nível.
- A pressão indicada deve estar entre GLP 27,5 mBar = 2,75 kPa ou GN 20 mBar = 2,0 kPa.
- É importante que haja uma rede de aterramento, pois o cooktop vem plugue de 3 pinos (para aterramento) que deverá ser conectado a esta rede.
- O produto pode ser ligado em tensão 127V ou 220V, respeitando as variações normalizadas de tensão.



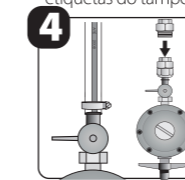
1 Retire todos os componentes da caixa, coloque em um local plano e retire os plásticos e etiquetas do tampo.



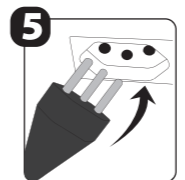
2 Retire a película da fita dupla-face (parte inferior do tampo).



3 Posicione seu cooktop no nicho e pressione levemente para fixar a fita.



4 Faça a instalação da mangueira conforme instruído no tópico 5 - Configuração de Gás.



5 Coloque a tomada em uma tomada com entrada para 3 pinos.

## 6 Queimadores

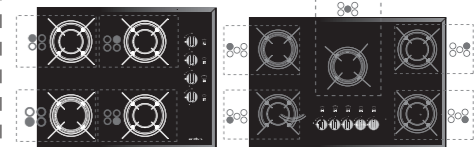
Siga os passos para instalar as peças. Verifique o diâmetro dos componentes antes de encaixar, pois cada potência de queimador um espalhador e difusor correspondente.



Sequência de montagem

## Dica

Cada queimador há um botão de acendimento correspondente. A caixa pontilhada indica o queimador e seu respectivo símbolo.



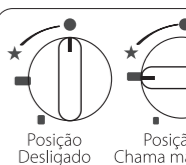
## 7 Acendendo os Queimadores



Pressionar para baixo o botão correspondente ao queimador desejado.



Com o botão ainda pressionado, gire o seletor no sentido anti horário.



Selecione o tamanho da chama conforme posições abaixo:

## Importante

- No caso de falta de energia elétrica, o acendimento poderá ser feito girando o botão para liberação do gás e aproximando uma chama do mesmo.
- Recomenda-se utilizar um acendedor de fogão apropriado, pois objetos com menor alcance como fósforos ou isqueiros são mais sujeitos a possíveis queimaduras na mão.
- Se a chama não acender depois de 15 segundos, apagar acidentalmente ou a chama não esteja uniforme, volte o botão para a posição desligado e espere pelo menos 1 minuto, antes de voltar a acendê-lo. Verifique se as peças do queimador estão montadas corretamente e religue o cooktop.

## Advertência

Não seguir as instruções deste manual pode trazer risco de morte, incêndio ou choque elétrico

- Retirar o plugue da tomada elétrica antes de efetuar qualquer manutenção no aparelho.
- Não usar adaptadores, benjamins ou T's.

