

A Fabricante solicita ao consumidor a leitura prévia do Manual de Instruções para a melhor utilização do produto. A Fabricante garante seus produtos contra defeitos de fabricação durante o período estabelecido, contados a partir da data de entrega do produto expresso na nota fiscal de compra. Conforme modelo a seguir:

ELETROPORTÁTEIS

Garantia legal*	90 Dias
Garantia adicional	270 Dias
Garantia total**	360 Dias

*A garantia legal é de 90 dias e tem seu início na data de aquisição do produto.

**A garantia total é a soma da garantia legal mais a garantia adicional.

•A Fabricante prestará serviços de Assistência Técnica, tantos os gratuitos quanto os remunerados, somente nas localidades onde mantiver Postos Autorizados. Para que você exerça a garantia constante neste certificado, será necessário informar alguns de seus dados pessoais, como por exemplo: nome, CPF, endereço e telefone às nossas Assistências Técnicas, a fim de que seja aberta ordem de serviço. Em cumprimento à Lei Geral de Proteção de Dados, a Britânia informa que estes dados poderão ser compartilhados com nossos prestadores de serviço, somente quando necessário para a conclusão do atendimento em garantia.

•Em locais onde não haja Postos Autorizados, o produto deverá ser transportado, por conta e risco do consumidor. A relação de Postos Autorizados está disponível através do site www.britania.com.br ou através do SAC (47) 3431-0300.

Se o consumidor vier a transferir a propriedade deste produto, a garantia ficará automaticamente transferida, respeitando o prazo de validade, contado a partir da primeira aquisição.

Produtos que necessitam de serviço de instalação terão despesas e responsabilidades por conta do consumidor. O compromisso de garantia cessará caso:

- O produto seja examinado, adulterado ou consertado fora de Assistência Técnica Autorizada.
- Ocorra a utilização de peça ou componente não original.
- O produto seja ligado em tensão diferente daquela para qual foi projetado.
- O defeito seja decorrente de uso inadequado ou negligência do consumidor em relação às instruções do manual.
- Danos sejam causados por ação de agentes da natureza (enchentes, maresia, raios, etc.).
- O produto seja utilizado para fins não domésticos.
- Não sejam seguidas as recomendações de conservação, conforme manual.
- Ausência ou adulteração do número de série.

BRITÂNIA ELETRÔNICOS S.A

Rua Vergílio Prochnow, 200 - Bairro Pirabeiraba - Joinville/SC
CEP 89.239-270 - Insc. Est. 257.125.566 - CNPJ 76.492.701/0011-29

INDÚSTRIA BRASILEIRA



Imagens meramente ilustrativas

BRITÂNIA
Para Britaniar sua vida

Espremedor de Frutas
Bellagio 350 Super Turbo

PARABÉNS, VOCÊ ACABA DE ADQUIRIR UM PRODUTO DE QUALIDADE BRITÂNIA!

Para garantir o melhor desempenho e durabilidade de seu produto, recomendamos que leia todo o manual antes de utilizá-lo e guarde-o para eventuais consultas.

Este é um manual unificado e atende todas as versões da linha de Espremedores de Frutas Bellagio 350 Super Turbo. Algumas funcionalidades, acessórios e cores podem variar de acordo com o produto adquirido. Verifique os componentes adquiridos na caixa unitária do produto.

É comum que aparelhos elétricos novos liberem uma leve fumaça ou gases durante as primeiras vezes em que eles forem utilizados. Isso acontece em virtude do aquecimento dos materiais e dos componentes usados na manufatura do aparelho. É normal e não indica a existência de defeitos no aparelho.

O APARELHO DESTINA-SE SOMENTE PARA USO DOMÉSTICO

⚠️ Advertência

Não seguir estas instruções pode trazer risco de morte, incêndio ou choque elétrico.

- Retirar o plugue da tomada elétrica antes de efetuar qualquer manutenção no aparelho.
- Não usar adaptadores, benjamins ou T's.



(47) 3431-0300
www.britania.com.br

ATENDIMENTO AO CONSUMIDOR

10/22 4073-09-05 01000131 Rev.4

1 INSTRUÇÕES DE SEGURANÇA

- Não utilizar o produto quando ele apresentar algum dano no cordão elétrico, no plugue ou em outros componentes. Para substituir qualquer peça danificada, procurar a Assistência Técnica Autorizada.
- Se o cordão de alimentação está danificado, ele deve ser substituído pelo fabricante ou agente autorizado ou pessoa qualificada, a fim de evitar riscos.
- Antes de usar o aparelho, certificar-se de que a tensão da sua tomada elétrica corresponde à indicada na etiqueta do aparelho. Sempre utilizar uma tomada elétrica com a mesma tensão. Retirar o plugue da tomada elétrica depois de usar o aparelho. Nunca ligar, usando tomadas múltiplas ("Ts" ou benjamins), com outros aparelhos ao mesmo tempo.
- Para se proteger contra o risco de choques elétricos, não mergulhar o plugue, o cordão elétrico ou o corpo do aparelho em água ou em outros líquidos.
- Este aparelho não foi projetado para ser utilizada por pessoas (incluindo crianças) com capacidades físicas, sensoriais ou mentais reduzidas, ou falta de experiência e conhecimentos, exceto se forem supervisionadas ou instruídas por uma pessoa

responsável pela sua segurança.

- As crianças deverão ser supervisionadas, para assegurar de que não brinquem com o aparelho.
- Uma atenção constante será necessária durante o funcionamento do aparelho. Não deixar que este seja utilizado por crianças ou perto delas.
- Sempre retirar o plugue da tomada elétrica quando o aparelho não estiver sendo usado e antes de limpá-lo.
- Não deixar o cordão elétrico pender de bordas de mesas ou perto de superfícies aquecidas.
- Não utilizar o aparelho para fins diferentes daqueles a que se destina.
- Não colocar o aparelho perto de bocas (queimadores) a gás ou elétricas ou perto de fornos aquecidos.
- Guardar estas instruções para futuras consultas.
- Para não perder a garantia e para evitar problemas técnicos, não consertar o aparelho em casa. Quando precisar, o usuário deverá levá-lo à Assistência Técnica Autorizada.
- A nota fiscal e o certificado de garantia são documentos importantes e devem ser mantidos para efeito de garantia.
- Não usar o aparelho ao ar livre.

2 COMPONENTES



⚠ Este é um manual unificado e atende todas as versões da linha de Espremedores de Frutas Bellagio 350 Super Turbo. Algumas funcionalidades, acessórios e cores podem variar de acordo com o produto adquirido. Verifique os componentes adquiridos na caixa unitária do produto.

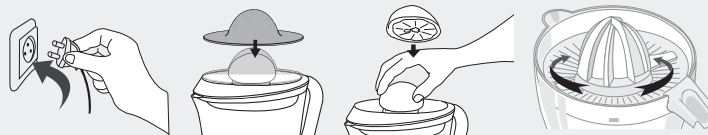
3 MONTAGEM

- Posicione e encaixe a jarra no centro da base.
- Encaixe a peneira no centro da jarra.
- Encaixe o cone e a tampa no centro da jarra.



4 UTILIZAÇÃO

- Para ligar o aparelho, conectar o plugue na tomada. Antes de montar, certifique-se que a tensão da tomada é igual ao do produto (127V/220V).
- Coloque a tampa protetora acima e pressione levemente durante o funcionamento para que o suco esprema mais facilmente.
- Coloque a fruta no cone de tamanho apropriado (laranja ou limão).
- O sentido de rotação pode variar, de acordo com a força de pressão.



5 INFORMAÇÕES IMPORTANTES

- Para preservar características nutricionais e de sabor, beba o suco logo após ter sido extraído. O contato prolongado com o ar pode alterar estas características.
- Aguarde o resfriamento do aparelho antes de continuar o uso.



Nunca deixe o produto em funcionamento sem supervisão.

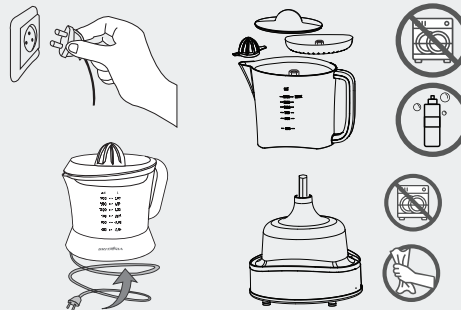
A cada jarra feita, aguarde **10 minutos** antes de utilizar novamente.

Durante o uso

🕒 15 seg. de utilização → 🕒 15 seg. de pausa

6 LIMPEZA E ARMAZENAMENTO

- Para desligar o aparelho, desconecte o plugue da tomada.
- Lave os itens removíveis com detergente. Jamais usar solventes ou outros químicos. Não lavar na lava-louças.
- A base do aparelho deverá ser limpa somente com um pano úmido. Não lavar na lava-louças.
- Para guardar, enrole o cordão no fundo do aparelho.



Não use produtos abrasivos, pois podem danificar o aparelho.