

# Philco



MANUAL DE INSTRUÇÕES

CAFETEIRA GRANO CAFÉ PCF23P

## INTRODUÇÃO

Parabéns pela escolha de mais um produto de nossa linha.

Para garantir o melhor desempenho de seu produto, **o usuário deve ler atentamente as instruções a seguir.** Recomenda-se não jogar fora este Manual de Instruções. Ele deve ser guardado para eventuais consultas.

**NOTA:** É comum que aparelhos elétricos novos liberem uma leve fumaça ou gases durante as primeiras vezes em que eles forem utilizados. Isso acontece em virtude do aquecimento dos materiais e dos componentes usados na manufatura do aparelho. É normal e não indica a existência de defeitos no aparelho.

### ESTE APARELHO DESTINA-SE EXCLUSIVAMENTE A USO DOMÉSTICO

## INSTRUÇÕES DE SEGURANÇA

- Não utilizar o aparelho se o mesmo apresentar algum dano no cordão elétrico, no plugue ou em outros componentes. Para substituir qualquer peça danificada, procurar a Assistência Técnica Autorizada, a fim de evitar riscos.
- Antes de usar o aparelho, certificar-se de que a tensão da sua tomada elétrica corresponda à da etiqueta da cafeteira.
- Não colocar a cafeteira sobre superfícies quentes ou ao lado do fogo para evitar danos.
- Este aparelho não foi projetado para ser utilizada por pessoas (incluindo crianças) com capacidades físicas, sensoriais ou mentais reduzidas, ou falta de experiência e conhecimentos, exceto se forem supervisionadas ou instruídas por uma pessoa responsável pela sua segurança.
- As crianças deverão ser supervisionadas, para assegurar de que não brinquem com o aparelho.
- Uma supervisão redobrada será necessária se o aparelho for usado perto de crianças.
- O aparelho não deve ser deixado sozinho enquanto estiver conectado à tomada elétrica.
- Antes de encher o reservatório de água, certificar que o aparelho esteja desligado.
- Retirar o plugue da tomada elétrica antes de limpar a cafeteira ou quando não a estiver usando. Deixar a cafeteira esfriar totalmente antes de remover ou de instalar seus componentes e também antes de limpá-la.
- Para se proteger contra choques elétricos, incêndio ou acidentes pessoais, não mergulhar o cordão elétrico e/ou o plugue na água ou em outros líquidos.
- Colocar o aparelho sobre uma superfície plana ou sobre uma mesa. Não deixar o cordão elétrico pender de bordas de mesas ou balcões.
- Certificar-se de que o cordão elétrico não toque a superfície quente da cafeteira.
- Algumas partes (componentes) da cafeteira se aquecem durante sua utilização, não tocá-las diretamente com as mãos. Pegar sempre pelas alças ou pegadores.
- Sempre desconectar segurando pelo plugue, nunca puxar pelo cordão elétrico.

- Não deixar a cafeteira funcionar sem água.
- Queimaduras poderão ocorrer se a tampa da cafeteira for aberta durante a preparação do café.
- Nunca usar a cafeteira se sua jarra apresentar rachaduras ou se seu cabo estiver frouxo ou partido. Só usar a jarra com este aparelho. Manuseá-la com cuidado, pois a jarra é muito frágil.
- Nunca deixar a jarra vazia sobre a placa de aquecimento, pois poderá rachar.
- O uso de acessórios não recomendados pelo fabricante poderá provocar incêndio, choques elétricos ou acidentes pessoais.
- Não usar a cafeteira ao ar livre.
- Não usar a cafeteira para fins diferentes dos especificados neste manual de instruções.
- O aparelho deve ser conectado a uma tomada com um contato de aterramento.
- O aparelho não deve ser operado por meio de um temporizador externo ou sistema de controle remoto separado.
- Antes de usar o aparelho, certificar-se de que a tensão da sua tomada elétrica corresponde à indicada na etiqueta do aparelho. Sempre utilizar uma tomada elétrica com a mesma tensão.
- Para não perder a garantia e evitar problemas técnicos, não tentar consertar o aparelho em casa. Se necessário, levá-lo à Assistência Técnica Autorizada.
- A nota fiscal e o certificado de garantia são documentos importantes e devem ser guardados para efeito de garantia.
- Não utilizar adaptadores e benjamins, ligar sempre o produto direto a uma tomada com o padrão NBR5410 que esteja dimensionada para o produto em questão (circuito elétrico), instalada por um eletricista habilitado.
- A superfície do elemento de aquecimento é sujeita a um calor residual após a utilização.
- O aparelho, cordão elétrico não deve ser imerso em água.
- Utilize somente grãos de café no moedor. Não utilize qualquer outro tipo de grão no aparelho, caso contrário, poderão ocorrer danos as Lâminas.
- Caso tenha acabado de utilizar a cafeteira, aguarde todas as partes esfriarem antes de efetuar a limpeza.
- Para evitar acidentes, não utilize utensílios afiados para limpar as Lâminas do moedor.

ASSISTA O VIDEO ABAIXO E VEJA COMO  
É FÁCIL USAR ESSE PRODUTO!





## ADVERTÊNCIA



- Retirar o plugue da tomada elétrica antes de efetuar qualquer manutenção no aparelho.
- Não usar adaptadores, benjamins ou T's.

**•Não seguir estas instruções pode trazer risco de morte, incêndio ou choque elétrico.**

## COMPONENTES

- 01. Tapa superior;
- 02. Entrada de água (reservatório);
- 03. Medidor reservatório de água;
- 04. Corta pingo;
- 05. Jarra de vidro;
- 06. Base de aquecimento;
- 07. Lâminas do moedor de grãos;
- 08. Reservatório de grãos;
- 09. Filtro de café removível;
- 10. Botão - Passar café com pó;
- 11. Botão - Moer 30g de grãos;
- 12. Botão - Moer 15g de grãos;
- 13. Botão Lig./Desl;
- 14. Escova de limpeza;
- 15. Colher dosadora;
- 16. Porta filtro integrado com o compartimento de moagem.



## ANTES DO PRIMEIRO USO

-Antes de passar o primeiro café, lavar bem a jarra, a tampa da jarra, o portafiltro removível e as lâminas do moedor em água morna com detergente neutro e esponja macia. Enxaguar e secar. Limpar a parte interna da cafeteira fazendo o processo de passar o café em pó (só que sem o pó) duas vezes com a quantidade Max. de água permitida. Para mais informações ver item limpeza e manutenção.

**NOTA:** ao final do primeiro ciclo, desligar a cafeteira e aguardar por dez minutos, ligar o aparelho novamente e passar a segunda jarra de água.

## COMO FAZER CAFÉ COM GRÃOS

**1** - Remova a tampa superior puxando-a para cima

**2** - Adicione os grãos de café no compartimento de moagem. Cuidado para não ultrapassar a marca MAX indicada no reservatório.

**NOTA:** utilize aproximadamente 15g de café (3 colheres de grãos de café) quando for preparar apenas meia jarra de café, ou 30 gramas de grãos de café (6 colheres de grãos de café) quando for preparar a jarra cheia. Utilize a colher que acompanha o produto para dosar o café.

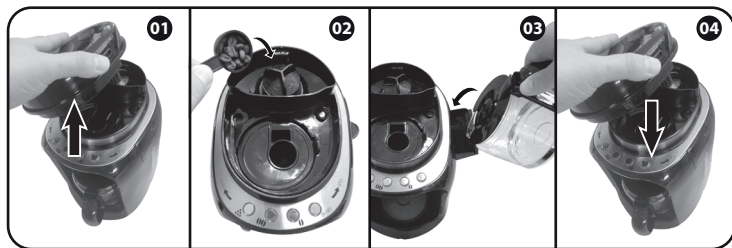
**3** - Abra a tampa do reservatório localizado na lateral do aparelho e coloque a quantidade desejada de água. Cuidado para não ultrapassar a marca máxima indicada no reservatório.

**4** - Tampe a cafeteira e ligue-a na tomada. Observe que a luz do botão Lig./Desl. piscará 2 vezes e depois se apagará.

**5** - Pressione o botão Lig./Desl. observe que a luz do botão irá piscar. Selecione a opção de moagem 1 (☉) ou 2 (☉☉) conforme quantidade de café desejada. Observe que a luz do botão Lig./Desl. e a opção de preparo desejada permanecerão acesas.

**6** - A cafeteira iniciará a moagem. O tempo de moagem leva em torno de 40 segundos na opção 1 (☉) e 65 segundos na opção 2 (☉☉). Logo após a moagem, a cafeteira passará água normalmente.

**7** - Após passagem do café a cafeteira manterá o café aquecido por até 2h, após isso, o aparelho irá desligar automaticamente.



## COMO FAZER CAFÉ COM GRÃOS



### Observações:

- A cafeteira só funcionará se a tampa superior (item 1) estiver devidamente encaixada.
- O moedor moerá a quantidade de grãos conforme a quantidade utilizada e conforme opção de moagem selecionada, por isso, é importante coordenar a quantidade de grãos com a quantidade de água.
- A quantidade de água e grãos de café pode variar de acordo com o tipo de grão e a marca de café.
- Para interromper o processo ou desligar a cafeteira, basta pressionar o botão Lig./Desl.

## COMO FAZER CAFÉ COM PÓ

1- Remova a tampa superior puxando-a para cima.

2- Coloque a quantidade desejada de pó de café no filtro e feche a tampa.

**NOTA:** utilize aproximadamente 3 medidas de colher para preparar meia jarra e 6 medidas de colher para preparar a jarra cheia.

3- Abra a tampa do reservatório localizado na lateral do aparelho e coloque a quantidade desejada de água. Cuidado para não ultrapassar a marca máxima indicada no reservatório.

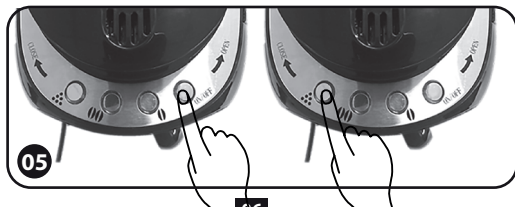
4- Ligue a cafeteira na tomada. Observe que a luz do botão Lig./Desl. piscará 2 vezes e depois se apagará.

5- Pressione o botão Lig./Desl. observe que a luz do botão irá piscar. Selecione a opção passar somente água (☼). Observe que a luz do botão Lig./Desl. e a opção de preparo desejada permanecerão acesas.

6- A água passará normalmente sem passar pelo processo de moagem. Após passagem do café a cafeteira manterá o café aquecido por até 2h, após isso, o aparelho irá desligar automaticamente.

### Observações

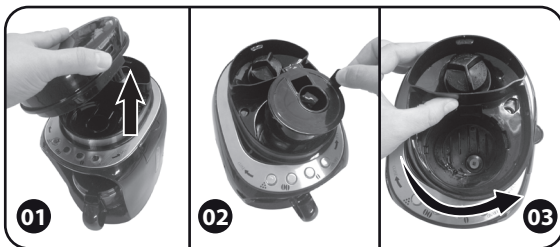
A cafeteira só funcionará se a tampa superior (item 1) estiver devidamente encaixada. Para interromper o processo ou desligar a cafeteira, basta pressionar o botão Lig./Desl.



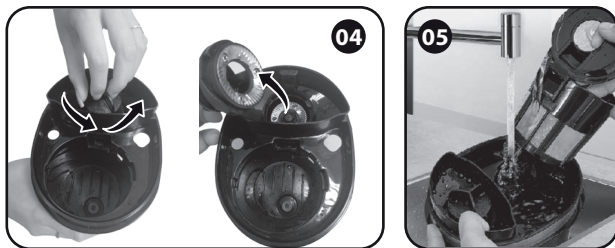
## LIMPEZA E MANUTENÇÃO

**CUIDADO:** certificar-se de ter retirado o plugue da tomada elétrica antes de limpar a cafeteira. Para se proteger contra choques elétricos, não se deve mergulhar o cordão elétrico, o plugue ou o corpo do aparelho em água ou em outros líquidos. Após cada utilização, certificar-se de que o plugue foi retirado da tomada. Caso tenha acabado de utilizar a cafeteira, aguarde todas as partes esfriarem antes de efetuar a limpeza.

- 1- Remova a tampa superior do aparelho e o filtro de café, lave-os com uma esponja macia e detergente neutro;
- 2- Remova o filtro permanente e lave-o com água e detergente neutro.
- 3- Remova o porta filtro integrado com o compartimento de moagem girando-o em sentido anti-horário;



- 4- Remova a lâmina de moagem superior girando-a em sentido anti-horário.
- 5- Enxague com água corrente a parte superior do porta filtro, a lâmina inferior e a lâmina superior. Remova os resíduos de café que possam estar no compartimento de moagem. Utilize a escova que acompanha o produto para auxiliar na limpeza



- 6- Seque bem todas as partes com um pano macio.
- 7- Passe um pano macio, levemente úmido sobre a superfície externa do aparelho para

## LIMPEZA E MANUTENÇÃO

remover eventuais manchas e resíduos de café

**8-** Reinstale todos os componentes e deixe o aparelho pronto para a próxima utilização.

### **Observações:**

•Quando for montar a lâmina de moagem superior, gire-a em sentido-horário até travar.

•Cuidado quando for limpar as lâminas de moagem, as mesmas são muito afiadas.

•Efetue o processo de limpeza após cada preparo de café. Não deixe acumular resíduos de café no compartimento de moagem, pois se isso acontecer, poderá ocorrer perda de eficiência de moagem e danos nas lâminas.

## CERTIFICADO DE GARANTIA ELETROPORTÁTEIS

A Fabricante solicita ao consumidor a leitura prévia do Manual de Instruções para a melhor utilização do produto. A Fabricante garante seus produtos contra defeitos de fabricação durante o período estabelecido, contados a partir da data de entrega do produto expresso na nota fiscal de compra. Conforme modelo a seguir:

<b>ELETROPORTÁTEIS</b>	
GARANTIA LEGAL*	90 Dias
GARANTIA ADICIONAL	270 Dias
GARANTIA TOTAL**	360 Dias

\*A GARANTIA LEGAL É DE 90 DIAS E TEM SEU INÍCIO NA DATA DE AQUISIÇÃO DO PRODUTO.

\*\*A GARANTIA TOTAL É A SOMA DA GARANTIA LEGAL MAIS A GARANTIA ADICIONAL.

- Os controles remotos terão garantia legal de 90 dias, mais 90 dias de garantia adicional, totalizando 180 dias.
- Os acessórios terão somente garantia legal de 90 dias.

A Fabricante prestará serviços de Assistência Técnica, tanto os gratuitos quanto os remunerados, somente nas localidades onde mantiver Postos Autorizados.

Em locais onde não haja Postos Autorizados, o produto deverá ser transportado, por conta e risco do

consumidor. A relação de Postos Autorizados está disponível através do site [www.philco.com.br](http://www.philco.com.br) ou através do **SAC (47) 3431-0499**. Se o consumidor vier a transferir a propriedade deste produto, a garantia ficará automaticamente transferida, respeitando o prazo de validade, contado a partir da primeira aquisição. Produtos que necessitam de serviço de instalação terão despesas e responsabilidades por conta do consumidor. O compromisso de garantia cessará caso:

- O produto seja examinado, adulterado ou consertado fora de Assistência Técnica Autorizada.
- Ocorra a utilização de peça ou componente não original.
- O produto seja ligado em tensão diferente daquela para qual foi projetado.
- O defeito seja decorrente de uso inadequado ou negligência do consumidor em relação às instruções do manual.
- Danos sejam causados por ação de agentes da natureza (enchentes, maresia, raios, etc.).
- O produto seja utilizado para fins não domésticos.
- Não sejam seguidas as recomendações de conservação, conforme manual.
- Ausência ou adulteração do número de série.

**BRITÂNIA ELETRÔNICOS S.A**

Rua Dona Francisca, 12.340  
Bairro Pirabeiraba - Joinville - SC  
CEP 89.239-270  
Insc. Est. 254.861.660  
CNPJ 07.019.308/0001-28  
FABRICADO NA CHINA

