

ESTE DESENHO É PROPRIEDADE EXCLUSIVA DA BRITÂNIA ELETRODOMÉSTICOS LTDA. E NÃO PODERÁ SER UTILIZADO POR TERCEIROS

Nº	MODIFICAÇÃO	VISTO	REG.	MDEJ.	POR	DATA
0	Arquivo liberado	-	-	025-06	Edson	23-01-2007
1	Alteração descritivo cartão de memória	-	-	025-06	Edson	09-02-2007



PROJ.		DATA		MATERIAL	QUANTIDADE	
DES.	Edson	DATA	23-01-2007	TRATAMENTO	TOL. N° ESPECIF.	ESCALA
VERIF.	Rafael	DATA	23-01-2007			SEM ESCALA
APROV.	Dante	DATA	23-01-2007	PRODUTO	ESTRUTURA	FOLHA
				CÂMERA FOTOGRAFICA DIGITAL BI 6.01 - SY 520 IM	705306	1/1
				TÍTULO	NÚMERO	REV.
				Folheto de Instrução - User Manual	624-05/00	

H
G
F
E
D
C
B
A

ÍNDICE

INTRODUÇÃO	01
CARACTERÍSTICAS	02
CONFIGURAÇÕES DO SISTEMA	02
COMPONENTES	03
TELA DE CRISTAL LÍQUIDO (LCD)	04
PREPARANDO SUA CÂMERA PARA USO	05
INSTALANDO UM CARTÃO DE MEMÓRIA OPCIONAL	06
PRECAUÇÕES: ESTE PRODUTO SUPORTA CARTÕES DE MEMÓRIA SD DE ATÉ 512 MB	07
INSTALAÇÃO DO SOFTWARE <i>PHOTAGS EXPRESS</i> E DO <i>DRIVER</i> DA CÂMERA	08
1.Instalação do software <i>Photags Express</i>	08
2.Instalação automática do <i>driver</i> da câmera	11
3.Browse (pesquisa) <i>CD</i>	11
4. <i>Workshop</i>	12
TIRANDO FOTOGRAFIAS	13
MODO FOTO	13
Função <i>FLASH</i>	13
Modo Vídeo	13
Fotografias com auto-disparador	14
Configuração da imagem	15
Resolução da imagem	16
Qualidade da imagem	17

Desligamento automático (<i>Auto Off</i>)	17
Configuração da data e da hora	18
Configuração da frequência	19
Seleção de idioma	20
MODO Visualizador	20
Apagando imagens fixas	20
Protegendo as fotos	21
Rotação das fotos	22
Aplicando <i>Zoom</i> às fotos	22
Função <i>Display</i>	22
Tirando fotos	23
FAZENDO O DOWNLOAD DE FOTOS PARA SEU PC (COMPUTADOR)	24
FAZENDO O DOWNLOAD DE FOTOS USANDO O PROGRAMA <i>PHOTAGS EXPRESS</i>	26
USANDO A CÂMERA COMO <i>WEBCAM</i> (CÂMERA DO PC)	30
Usando a câmera com o <i>Yahoo</i> ou o <i>MSN Messenger</i>	30
Usando a câmera como <i>Webcam</i> no <i>Messenger</i> do <i>Yahoo</i>	30
Usando a câmera como <i>Webcam</i> no <i>Messenger</i> do <i>MSN</i>	31
Manual do usuário do programa <i>Photags Express</i>	32
DADOS TÉCNICOS	33
PROBLEMAS FREQUENTES	34

INTRODUÇÃO

Parabéns pela escolha da Câmera Fotográfica Digital *BI 6.01 Britânia*.

Para garantir o melhor desempenho do produto, **ler atentamente as recomendações a seguir.**
Não jogar fora este Manual de Instruções, guardá-lo para eventuais consultas.

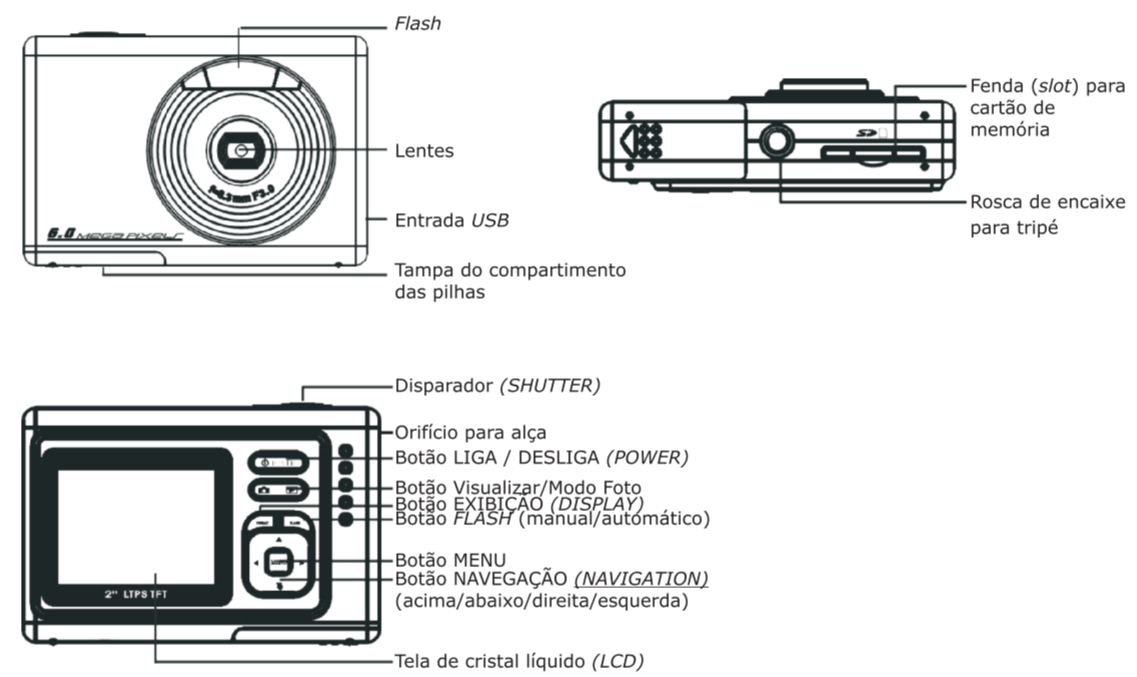
CARACTERÍSTICAS

- Possibilidade de escolher de seis modos de resolução: 2720x2048 Pontos (Interpolação: 6.0M), 2592x1944 Pontos (5MP), 2048x1536 Pontos (3MP), 1600x1200 Pontos (2MP), 1280x1024 Pontos (1MP - configuração de fábrica), 640x480 Pontos (VGA).
- Tela de cristal líquido (LCD) de 2.0"
- Zoom digital de 4x
- Memória interna de 8MB
- A câmera poderá ser usada como *Webcam* para vídeo conferências e mensagens instantâneas (sem áudio).

CONFIGURAÇÕES DO SISTEMA

- Sistema operacional: *Windows 2000 / ME / XP*
- Mínimo de 125 MB de espaço livre em disco
- Mínimo de 32MB de memória *RAM*
- Monitor colorido (24 bits ou superior)
- Entrada *USB*
- Unidade de *CD-ROM*

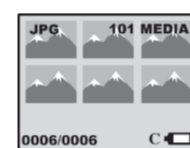
COMPONENTES



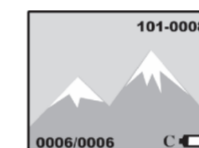
TELA DE CRISTAL LÍQUIDO (LCD)



Tela de cristal líquido (LCD)
Modo Normal



Tela de cristal líquido (LCD)
Modo Visualizar



Tela de cristal líquido (LCD)
Modo Visualizar

Explicação dos ícones que aparecem na tela de cristal líquido (LCD):

Carga das pilhas



Carga alta

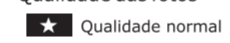


Carga média



Carga baixa

Qualidade das fotos



Qualidade normal



Qualidade alta

Flash



< fA > Automático



< f > Sempre Ligado



< f > Desligado

Modos de fotografar

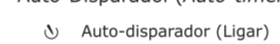


Fotografia única



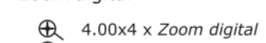
Vídeo

Auto-Disparador (Auto-timer)

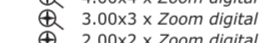


Auto-disparador (Ligar)

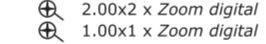
Zoom digital



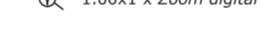
4.00x4 x Zoom digital



3.00x3 x Zoom digital



2.00x2 x Zoom digital



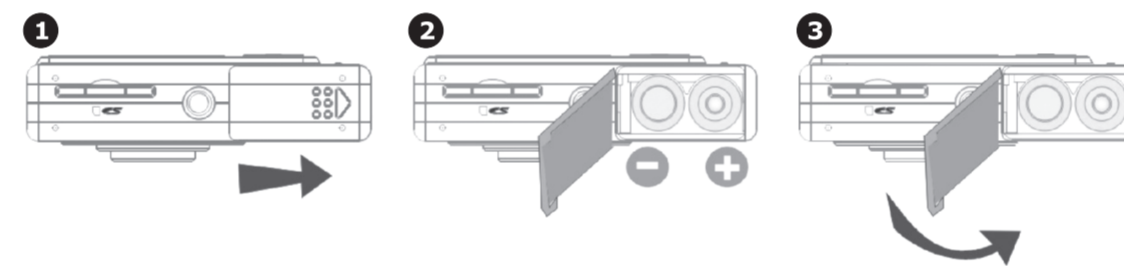
1.00x1 x Zoom digital

PREPARANDO SUA CÂMERA PARA USO

Instalação das pilhas.

A câmera utiliza duas pilhas AA. **Só utilizar pilhas alcalinas ou recarregáveis.**

1. Deslizar o fecho do compartimento das pilhas para abrir sua tampa.
2. Instalar as pilhas, observando as polaridades corretas.
3. Fechar a tampa do compartimento das pilhas.

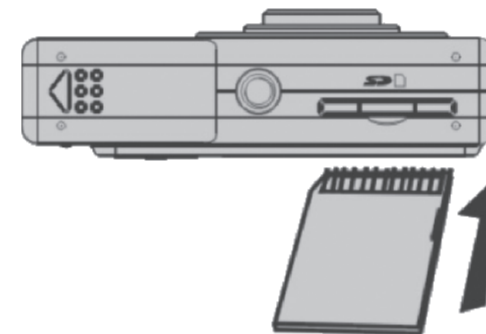


Atenção:

1. O usuário não poderá tirar fotos se a câmera estiver conectada ao computador.
2. **Não abrir o compartimento das pilhas sem necessidade. As fotos gravadas na memória interna da câmera serão perdidas.**
3. Retirar as pilhas do compartimento caso a câmera não seja utilizada por muito tempo.

INSTALANDO UM CARTÃO DE MEMÓRIA

Antes de tirar fotos, o usuário poderá instalar qualquer cartão de memória compatível com o padrão *SD*. A instalação de um cartão de memória lhe possibilitará aumentar o número de fotografias que o usuário poderá armazenar na câmera, antes de transferi-las para o *PC*. Empurrar com firmeza o cartão dentro da fenda (*slot*) até ouvir o "clique" do encaixe.



* Cartão de Memória não incluso.

Atenção:

Quando não estiver utilizando o cartão de memória externa, sempre que abrir o compartimento de pilhas, ou se estas esgotarem, as fotos serão perdidas e a configuração da câmera voltará a configuração de fábrica.

Dicas:

Assim que um cartão de memória tiver sido corretamente instalado na câmera, a seguinte mensagem aparecerá no monitor de cristal líquido (*LCD*):

Copiar para cartão: SIM NÃO

Pressionar o botão ESQUERDA/DIREITA para selecionar a opção SIM. Em seguida todas as imagens contidas na memória interna da câmera serão copiadas para um novo diretório do cartão de memória.

Pressionar o botão ESQUERDA/DIREITA para selecionar a opção NÃO. As imagens permanecerão na memória interna da câmera e só poderão ser acessadas se o cartão de memória for removido ou se forem transferidas para o PC.

Para ver as fotos que foram copiadas para o cartão de memória, o usuário deverá alternar para a modalidade VISUALIZAR. Nesta modalidade, é possível visualizar as fotos contidas no diretório atual. Usar o botão ABAIXO para ver cada um dos diretórios do cartão de memória externo.

A mensagem "TROCAR DIRETÓRIO" aparecerá, seguida pelo próximo diretório de fotografias.

Toda vez que um cartão externo de memória for instalado na câmera, todas as fotos tiradas serão armazenadas no cartão de memória.

PRECAUÇÕES: ESTE PRODUTO SUPORTA CARTÕES DE MEMÓRIA SD DE ATÉ 512 MB

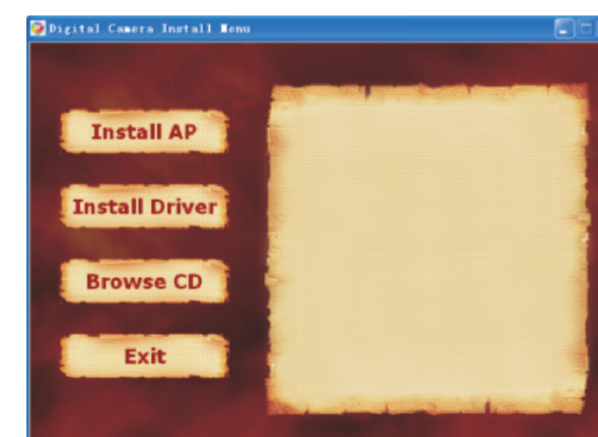
- Não remover o cartão de memória SD durante a formatação. O cartão poderá ser danificado e ficará inutilizado
- A formatação apagará também todos os dados protegidos.
- Os cartões de memória SD formatados no PC ou outro aparelho que não seja a câmera não deverão ser utilizados. Tomar cuidado para formatar o cartão somente com a câmera.
- **Ao substituir as pilhas, todos os dados contidos na memória interna da câmera serão apagados a menos que um cartão de memória tenha sido instalado.**

INSTALAÇÃO DO SOFTWARE PHOTAGS EXPRESS E DO DRIVER DA CÂMERA (INCLUSO NO CD)

Nota: Assegurar-se de que a câmera não esteja conectada ao computador.

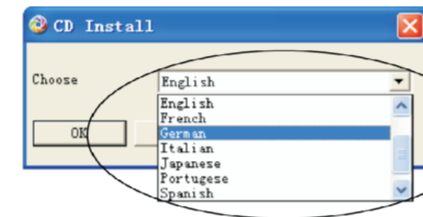
Inserir o *CD* na unidade de seu computador. Depois de alguns segundos a janela de instalação aparecerá na tela do monitor.

Na tela principal de instalação o usuário poderá escolher as opções "*Install AP*", "*Install Driver*", "*Browse CD*", e "*Exit*"



1. Instalação do software Photags Express.

Clicar na opção "*Install AP*" para iniciar a instalação. A janela de idiomas será exibida na tela e o usuário deverá escolher o idioma que irá usar.



ESCOLHER SEU IDIOMA

A janela de instalação será exibida (ver ilustração acima).

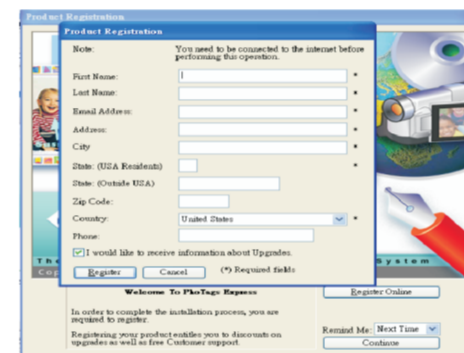


Clicar para iniciar a instalação.

Depois de clicar no botão "Install PhotoTags Express" serão exibidas algumas janelas que lhe ajudarão a concluir a instalação. Basta seguir as indicações da tela e clicar nas opções *default* apresentadas pelo *software*.

Registro *online*

Clicar em "Register Online" para registrar o software. Ou, se quiser prosseguir diretamente, clicar em "Continue" para registrar numa próxima vez.

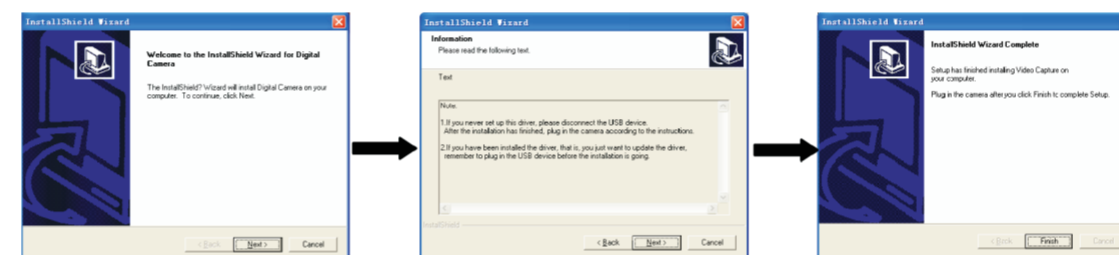


Depois de ter executado este passo, a janela principal aparecerá na tela.



2. Instalação automática do *driver* da câmera.

Na janela principal de instalação clicar na opção "Install Driver". O *software* irá instalar o *driver* automaticamente. O usuário só terá que clicar nos botões correspondentes às opções *default* do *software*. (Ver as janelas ilustradas abaixo)



Nota: A instalação do *driver* é necessária para que o *PC* reconheça a câmera (*Web Cam* e disco removível).

3. Pesquisa *CD* (*Browse*).

Na tela principal clicar na opção "PESQUISA *CD*" para ver o conteúdo do *CD*.

Tudo o que é necessário saber para tirar o máximo de suas fotos.

1. Selecionar fotos.

Selecionar as fotos que serão transferidas de sua câmera para o *PC* e editá-las com auxílio do *software*.

2. Na janela principal clicar nas opções "Enhance photos", "Add Captions" para editar as fotos.

3. Compartilhar as fotos.

Compartilhe suas fotos por *E-mail*, *Printing* e *Create HTML Web* para enviar (transferir) suas fotos *online*.

4. Workshop.

Criar "Calendários", "Cartões de Votos" de duas faces e "Cartões Postais" com papel fotográfico comum. O usuário poderá adquirir *online* dois produtos acessórios, "Álbum" e "Vídeo CD" para criar a qualquer momento Álbuns de Fotografias e *show* de slides que poderão ser gravados em *CD* e visualizados no seu *PC*. Pode-se ainda usar o Vídeo-cassete ou o leitor de *DVD* para assistir no televisor.



TIRANDO FOTOGRAFIAS


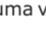

Ligando a câmera.

Pressionar e segurar o botão LIGAR/DESLIGAR por 3 segundos para ligar a câmera. O monitor de cristal líquido (LCD) irá se acender e a câmera emitirá um "bip". Isto significará que a câmera está ligada e pronta para ser usada. A câmera estará no modo NORMAL para tirar fotos.

INTRODUÇÃO ÀS FUNÇÕES.

MODO FOTO


Função FLASH: O *flash* vem de fábrica configurado como desligado Para ligá-lo, siga as instruções:

1. Pressionar o botão *FLASH*. O ícone <  > ficará piscando na tela de cristal líquido (LCD) até que o *flash* esteja totalmente carregado. Nesta função o *flash* ficará ligado.
2. Pressionar mais uma vez o botão *FLASH* para selecionar o MODO *FLASH* AUTOMÁTICO. <  A >
3. Ao se pressionar pela terceira vez o botão *FLASH*, ele é desligado. <  >

MODO VÍDEO

1. Pressionar uma vez o botão MENU. O seguinte menu será exibido:

Fotografia
Sair
Uma Foto
Vídeo

2. Pressionar o botão ABAIXO para selecionar a opção Vídeo.
3. Pressionar o botão MENU para confirmar. O ícone  será exibido na tela de cristal líquido (LCD).
4. Pressionar o botão DISPARADOR para iniciar a filmagem.
5. Pressionar novamente o botão DISPARADOR para finalizar a filmagem.

Nota:

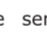
- As imagens filmadas com esta função serão salvas no formato AVI (*Audio VIDEO Interleave*) e poderão ser reproduzidas pelos programas *Media Player* ou *Quick Time*.
- O tempo de filmagem dependerá do espaço disponível em sua câmera.
- O usuário não poderá desligar o monitor de cristal líquido (LCD) durante a filmagem.

Fotografias com auto-disparador.

1. Pressionar uma vez botão MENU.
2. Pressionar uma vez o botão DIREITA. O seguinte menu será exibido:



```
Auto Disparador
Sair
Desligar
Ligar
```

3. Pressionar o botão ABAIXO para selecionar a opção LIGAR.
4. Pressionar o botão MENU para confirmar. O ícone  será exibido na tela de cristal líquido (LCD).
5. Pressionar o botão DISPARADOR para ativar a fotografia com auto-timer. O dispositivo irá contar 10 segundos antes de tirar a foto.

Configuração da imagem.

1. Pressionar uma vez o botão MENU.

2. Pressionar o botão DIREITA duas vezes. O seguinte menu será exibido:



3. Pressionar o botão ABAIXO para selecionar a opção EXPOSIÇÃO.

4. Pressionar o botão MENU para confirmar. O seguinte menu será exibido:



5. Pressionar os botões ACIMA/ABAIXO para selecionar o valor da opção COMPENSAÇÃO EV.

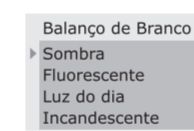
Quanto mais claro for o ambiente, menor deverá ser o valor de EV.

(-1.5~+1.5) de sua preferência.

6. Pressionar o botão MENU para confirmar.

Nota:

•Se o usuário selecionar a opção BALANÇO DE BRANCO na etapa 3, ele verá o menu abaixo na etapa 4. O usuário então poderá pressionar os botões ACIMA/ABAIXO para selecionar o item de sua preferência.



Se na etapa 3 o usuário selecionar NITIDEZ, o seguinte menu será exibido na etapa 4. O usuário poderá pressionar os botões ACIMA/ABAIXO para selecionar o item de sua preferência.

Nitidez
Normal
Forte
Suave

A configuração PADRÃO da imagem é AUTOMÁTICO.

Resolução da imagem.

A máquina vem de fábrica configurada para 1MP. Para alterar siga as instruções abaixo.

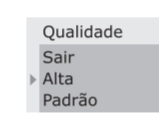
1. Pressionar uma vez botão MENU.
2. Pressionar três vezes o botão DIREITA . O seguinte menu será exibido:

Resolução
Sair
2720x2048 (6MP)
2592x1944 (5MP)
2048x1536 (3MP)
1600x1200 (2MP)
1280x1024 (1MP)
640x480 (VGA)

3. Pressionar o botão ABAIXO para selecionar a dimensão de sua preferência.
4. Pressionar o botão MENU para confirmar.

Qualidade da imagem.

1. Pressionar uma vez botão MENU.
2. Pressionar quatro vezes o botão DIREITA. O seguinte menu será exibido:



3. Pressionar o botão ABAIXO para selecionar a qualidade de imagem de sua preferência.
4. Pressionar o botão MENU para confirmar.

Nota:

- O ícone **★** significa QUALIDADE PADRÃO e o ícone **★★**, alta qualidade.
- A qualidade e a resolução serão mostradas na tela de cristal líquido (LCD).
- No modo de espera (*standby*), o usuário poderá pressionar o botão direito para selecionar a qualidade da imagem. Pressionar o botão esquerdo para selecionar a resolução da imagem.

Desligamento automático (*Auto Off*).

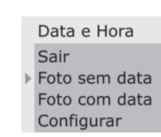
1. Pressionar uma vez botão MENU.
2. Pressionar cinco vezes o botão DIREITA. O seguinte menu será exibido:



3. Pressionar o botão ABAIXO para selecionar o intervalo de tempo de sua preferência.
4. Pressionar o botão MENU para confirmar.

Configuração da data e da hora.

1. Pressionar uma vez botão MENU.
2. Pressionar seis vezes o botão DIREITA. O seguinte menu será exibido:



Data e Hora
Sair
Foto sem data
Foto com data
Configurar

3. Pressionar o botão ABAIXO para selecionar a opção DATA E HORA.
4. Pressionar o botão MENU para confirmar. A data será impressa na foto tirada.

Nota:

- A opção padrão é FOTO SEM DATA.
- Pressionar o botão ABAIXO para selecionar a opção CONFIGURAR na etapa 3. O usuário verá o menu abaixo:



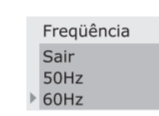
Data e Hora
2005 06 20
18:58:26

•O usuário deverá seguir os passos abaixo para configurar a hora:

- 1.Pressionar o botão DIREITA para selecionar o algarismo (dígito).
- 2.Pressionar os botões ACIMA/ABAIXO para selecionar o algarismo (dígito).
- 3.Pressionar o botão MENU.
- 4.Pressionar os botõesDIREITA/ESQUERDA para selecionar a opção SIM.
- 5.Pressionar o botão MENU para confirmar.

Configuração da frequência.

- 1.Pressionar uma vez botão MENU.
- 2.Pressionar sete vezes o botão DIREITA. O seguinte menu será exibido.
- 3.Pressionar o botão ABAIXO para selecionar a frequência.
- 4.Pressionar o botão MENU para confirmar.



Nota:

- A câmera vem configurada para 60Hz (frequência brasileira). Europa e Japão utilizam 50Hz.
- Se o usuário selecionar uma frequência diferente da sua rede de alimentação, as linhas das fotos ou as imagens de vídeo sairão distorcidas.

Seleção de idioma.

1. Pressionar uma vez botão MENU.
2. Pressionar oito vezes o botão DIREITA. O seguinte menu será exibido:



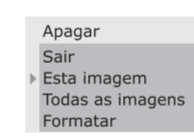
3. Pressionar os botões ACIMA/ABAIXO para selecionar o idioma de sua preferência.
4. Pressionar o botão MENU para confirmar.

MODO VISUALIZADOR

Pressionar o botão VISUALIZAR/MODO FOTO para selecionar o modo VISUALIZADOR.

Apagando imagens fixas.

1. Pressionar o botão MENU uma vez. O seguinte menu será exibido:



2. Usar os botões ACIMA/ABAIXO para selecionar a função desejada.
3. Pressionar o botão MENU para confirmar.

Notas:

- Ao selecionar as opções TODAS AS IMAGENS ou FORMATAR a mensagem SIM/NÃO será exibida na tela de cristal líquido (LCD). O usuário poderá pressionar os botões ESQUERDA/DIREITA para selecionar SIM ou NÃO. Em seguida, ele deverá pressionar o botão MENU para executar a operação.
- Selecionar a opção ESSA IMAGEM para apagar a imagem exibida na tela de cristal líquido (LCD). Se a opção TODAS AS IMAGENS for selecionada, todas as imagens gravadas na memória serão apagadas. Se o usuário selecionar FORMATAR, todos os arquivos, incluindo as fotos protegidas, serão apagados.

Protegendo as fotos.

1. Pressionar uma vez botão MENU.
2. Pressionar uma vez o botão DIREITA. O seguinte menu será exibido:



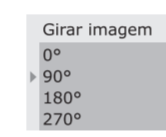
Proteção
Sair
Bloquear

3. Pressionar o botão ABAIXO para selecionar a opção PROTEÇÃO.
4. Pressionar o botão MENU para confirmar.

Rotação das fotos.

1. Pressionar uma vez botão MENU.

2. Pressionar duas vezes o botão DIREITA. O seguinte menu será exibido:



3. Pressionar os botões ACIMA/ABAIXO para escolher o ângulo de rotação exibido na tela de cristal líquido (*LCD*) (0°, 90°, 180°, 270°).

4. Pressionar o botão MENU para confirmar.

Nota:

• Se o usuário quiser girar suas fotos, deverá pressionar o botão *DISPLAY* para mostrar a imagem ocupando a tela cheia.

Aplicando Zoom às fotos.

O usuário poderá pressionar os botões ACIMA/ABAIXO para selecionar Z+ ou Z- (o usuário deverá primeiramente pressionar o botão *DISPLAY* para exibir a foto na tela inteira).

Se estiver configurado para 1,00x, pressionar o botão ACIMA para aumentar o zoom. Se estiver configurado para 4,00x, pressionar o botão ABAIXO para diminuir-lo.

Função Display.

Com a câmera ligada, o usuário deverá pressionar o botão *DISPLAY* para ocultar todos os ícones mostrados na tela.

Com a câmera ligada, ele deverá pressionar o botão *DISPLAY* para desligar a tela e pressioná-lo outra vez para ligar o monitor de cristal líquido (*LCD*).

No modo *VISUALIZAR*, ele deverá pressionar o botão *DISPLAY* para fazer com que o *zoom* da foto escolhida ocupe toda a tela.

Tirando fotos.

1. Pressionar o botão *LIGA/DESLIGAR* por aproximadamente 3 segundos para ligar a câmera.
2. Pressionar o botão *VISUALIZAR/MODO FOTO* escolhendo a opção *NORMAL*.
3. Enquadrar o objeto a ser fotografado com auxílio do monitor de cristal líquido (*LCD*) ou do visor.
4. Segurar a câmera firmemente e pressionar o botão *DISPARADOR* para tirar a foto. Haverá uma pequena espera até que a câmera armazene a foto na memória.

Nota:

- O usuário poderá pressionar os botões *ACIMA/ABAIXO* para obter um *zoom digital*, que poderá ser de até 4 vezes.

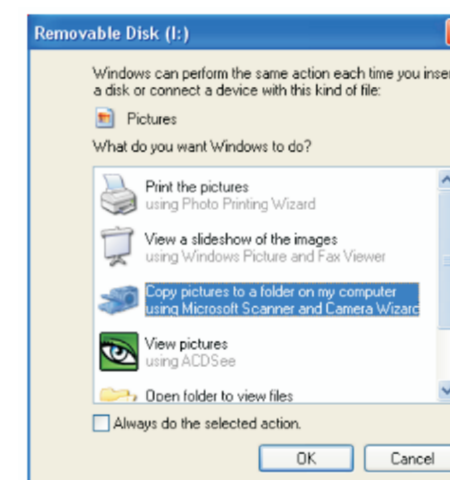
O número de fotos que poderão ser tiradas será mostrado no lado superior esquerdo do monitor de cristal líquido (*LCD*) quando a câmera estiver com os ícones ativados. Quando ela tiver atingido sua capacidade máxima de fotos, o monitor exibirá "0" e a mensagem "*Memory Full*". Se o usuário tentar tirar fotos com a memória cheia, a câmera emitirá continuamente um "bip".

FAZENDO O *DOWNLOAD* DE FOTOS PARA SEU PC (COMPUTADOR)

Ligar sua câmera.

Mudar o modo de funcionamento da câmera para Normal e ligá-la ao computador com auxílio do cabo *USB*.

A tela mostrará uma janela (*Removable Disk H:*), como indicado abaixo:



NOTA:

•A partir deste momento o usuário poderá copiar as fotos para seu computador usando um dos dois métodos indicados abaixo:

Fazendo o *download* de fotos diretamente do *Windows*:

Escolher a opção "*Copy pictures to a folder on my computer*" na janela do disco removível H:.


Depois de clicar na opção OK, serão sucessivamente mostradas algumas janelas. Bastará seguir as instruções e clicar nos botões (opções) padrão apresentados pelo sistema para finalizar a transferência.

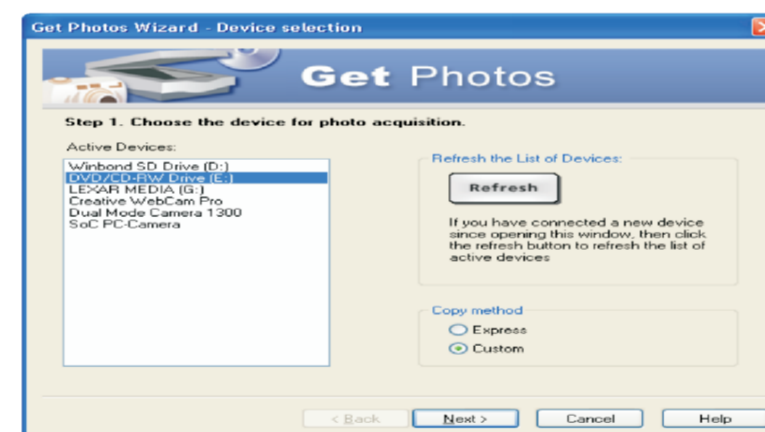
O usuário poderá também:

1. Clicar no botão INICIAR do *Windows*.
2. Clicar no ícone MEU COMPUTADOR na área de trabalho.
3. Seu cartão de memória aparecerá como dispositivo de memória removível.
4. Clicar no dispositivo de memória removível para ver as fotos. As fotos estarão armazenadas numa subpasta chamada DCM100.
5. O usuário poderá agora copiar e colar as fotos para qualquer diretório de sua escolha.

FAZENDO O DOWNLOAD DE FOTOS USANDO O PROGRAMA PHOTAGS EXPRESS

Fazendo o *download* de fotos usando o programa *Photags Express*.

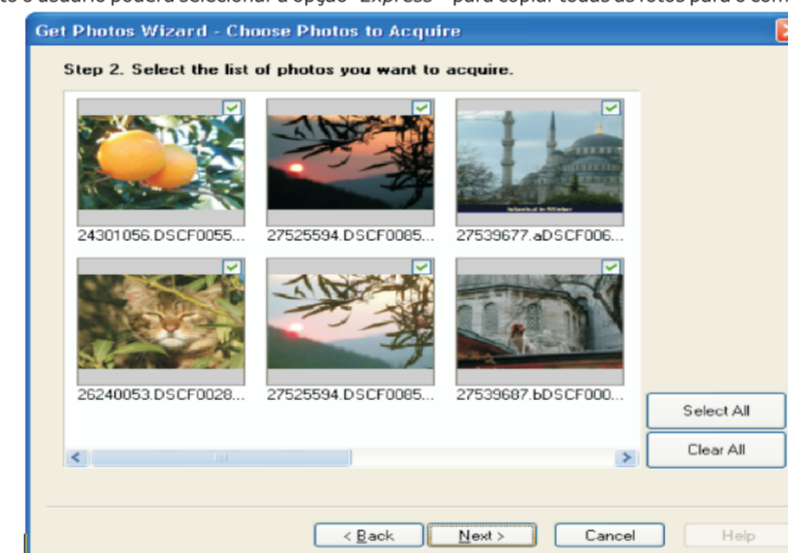
1. Clicar duas vezes no ícone () *Phototags Express* para executar este programa.
 2. Na janela principal, clicar na opção "*Get Photos*".
 3. A interface da opção "*Get Photos*" aparecerá na tela. O usuário então poderá selecionar a opção "*Custom Copy*" para selecionar uma a uma as fotos que serão copiadas para o computador. Ou então a opção "*Express*" para transferir para o computador todas as fotos sem opção de escolha. Nesta modalidade, ele não verá uma pré-visualização das fotos transferidas.
- Custom copy* (transferência personalizada):



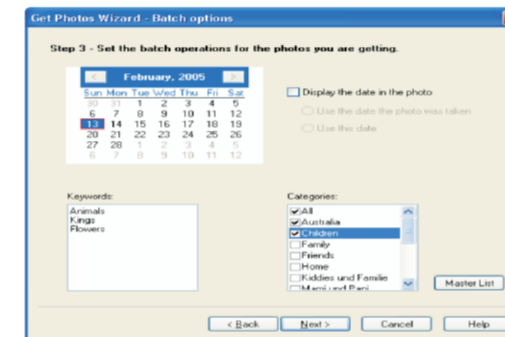
Esta modalidade é utilizada para selecionar manualmente as fotos que se deseja copiar para o computador.
A interface "Device Selection" irá aparecer. Sua câmera e o cartão de memória serão mostrados na lista "Active Device"
(dispositivos ativos).
Selecionar a opção "Custom Copy" e clicar no botão PRÓXIMO para continuar.

Nota:

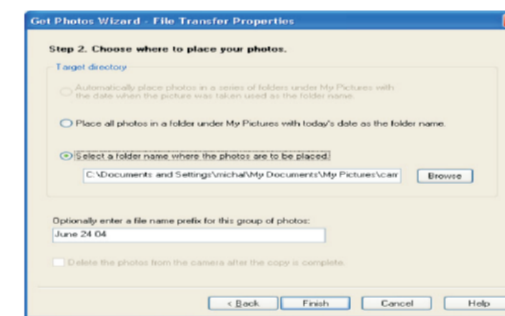
- Neste momento o usuário poderá selecionar a opção "Express" para copiar todas as fotos para o computador.



Selecionar suas fotos e clicar em PRÓXIMO para continuar.



Acrescentar legendas ativas à foto. Com este utilitário o proprietário poderá adicionar uma data, palavras-chaves ou categorias a uma foto. Clicar em PRÓXIMO para continuar.



Escolher uma pasta para onde se quer copiar as fotos. Clicar em "FINISH" para copiar as fotos para a localização desejada.

Nota:

•Todas as fotos escolhidas (importadas) aparecerão na janela principal "Select Photo". A partir deste momento o usuário poderá editar a sua foto a sua maneira e transferi-las para seu computador. Para maiores instruções como editar as fotos, ver a opção *Quick Start* do utilitário *Phototags Express*.



USANDO A CÂMERA COMO **WEBCAM** (CÂMERA DO PC)

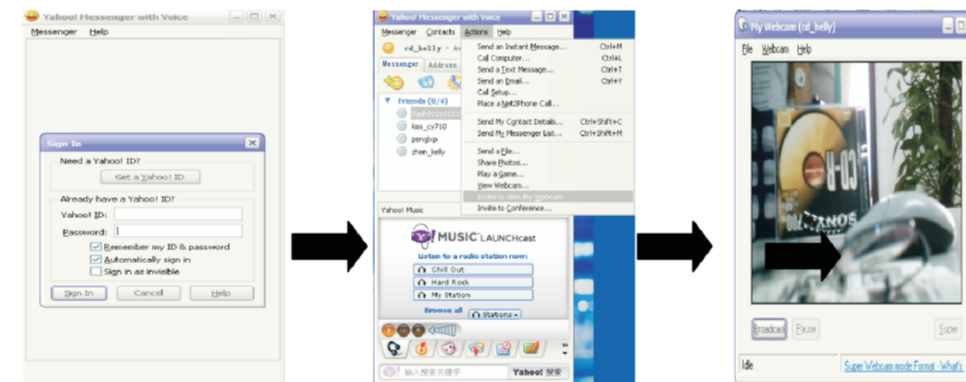
Atenção: certificar-se de que o *driver* (software) da câmera foi instalado no PC.

Usando a câmera com o **Yahoo** ou o **MSN Messenger**:

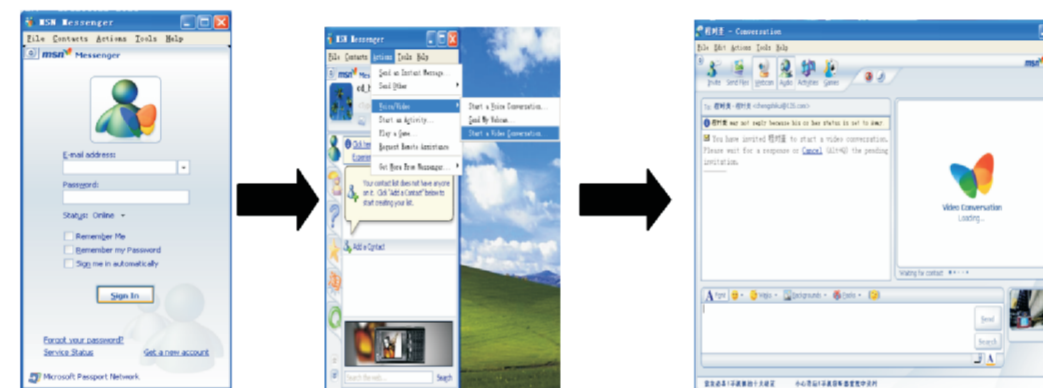
1. Ligar a câmera.
2. Colocar a câmera no modo NORMAL antes de usar esta função.
3. Conectar corretamente sua câmera ao PC com o cabo USB.
4. Seguir os passos abaixo para usar sua câmera com o **Yahoo** ou **MSN Messenger**.

Usando a câmera como **Webcam** no **Messenger do Yahoo**:

Abriu o aplicativo **Messenger** do **Yahoo** (o proprietário poderá fazer o **download** deste aplicativo a partir da **Web**).



1. Informar a identidade e senha do proprietário na janela "Sign In" e clicar em "Sign In".
2. Escolher um de seus amigos e clicar no menu "Actions", selecionar a opção "Invite to view my Webcam" (assegurar-se de ter pelo menos um *link* ativo).
3. O usuário poderá agora usar sua câmera como Webcam no Messenger do Yahoo.



Usando a câmera como Webcam no Messenger do MSN:

Abriu o aplicativo Messenger do MSN (o usuário poderá fazer o *download* deste aplicativo a partir da Web).

1. Informar seu endereço de E-mail e senha na janela "Sign In" e clicar em "Sign In".
2. Clicar "Actions, Voice Vídeo / Start a video conversation ..." no botão da janela. (assegurar-se de ter pelo menos um *link* ativo).
3. Escolher um de seus amigos e clicar no botão OK.
4. O proprietário poderá agora usar sua câmera como Webcam no Messenger do MSN.

Manual do usuário do programa Photags Express.

O usuário poderá editar, imprimir e compartilhar suas fotos com o software *Photags Express*. Ele poderá usá-lo executando o seguinte passo que lhe ensinará a usar este software:

1. Abrir o programa *Photags Express*.
2. Na janela principal clicar no botão "Tour" para ver como usar o programa *Photags Express* em detalhe.



Atenção: Se o programa *Photags Express* não abrir automaticamente o utilitário *DirectX*, o proprietário poderá instalá-lo manualmente a partir do CD antes de usar a câmera. Caso contrário, se a versão do *DirectX* para *Windows* for inferior a 8.1, os arquivos com extensão *AVI* não poderão ser lidos.

DADOS TÉCNICOS

Sensor	•CMOS 5,0 Mega Pixels
Resolução da imagem para a câmera digital	•2720x2048 Pixels (interpolação 6.0M); 2592x1944 Pixels (5MP); 2048x1536 Pixels (3MP); 1600x1200 Pixels (2MP); 1280x1024 Pixels (1MP); 640x480 Pixels (VGA)
Resolução da imagem para a câmera do PC (Webcam)	•640x480 Pixels (GA); 352x288 Pixels (CIF); 320x240 Pixels (QVGA); 176x144 Pixels (QCIF); 160x120 Pixels (QQVGA)
Resolução da imagem para vídeo	•320x240 Pixels (QVGA)
Lentes	•f=8.4 mm, F2.8 (com M-shutter)
Tela de cristal líquido (LCD)	•2.0" TTFS TFT
Dispositivo de memória	•SDRAM interna de 8MB, cartão SD/MMC
Capacidade de memória (SDRAM interna de 8MB)	•Qualidade normal: aprox. 12 (Interpolação: 6.0M), 13 (QSXGA), 17 (QXGA), 28 (UXGA), 39 (SXGA), 181 (VGA) Alta qualidade: aprox. 6 (Interpolação: 6.0M), 6 (QSXGA), 8 (QXGA), 14 (UXGA), 19 (SXGA), 93 (GA) Clip curto: aprox. 1:45 minutos (QVGA) (AVI)
Capacidade de memória (Cartão externo SD de 64MB)	Qualidade normal: aprox. 96 (Interpolação: 6.0M), 104 (QSXGA), 133 (QXGA), 224 (UXGA), 312 (SXGA), 1362 (VGA) Alta qualidade: aprox. 48 (Interpolação: 6.0M), 50 (QSXGA), 64 (QXGA), 112 (UXGA), 152 (SXGA), 744 (GA) Clip curto: aprox. 15 minutos (QVGA) (AVI)
Fotografia com disparador automático	•10 segundos
Velocidade do disparador	•1/55555 s ~ 1/30s
Dispositivo automático de economia de energia	•60s/120s/180s/Nunca OFF
Frequência dos quadros (para Webcam)	•Aproximadamente 8 fps (VGA) / 15 fps (QVGA)
Alimentação	•2 x pilhas AA/USB 5V
Interface de transmissão	•Interface USB Ver. 1.1
Temperatura de funcionamento	•0° - 40°

PROBLEMAS FREQUENTES

SINTOMAS	CAUSA	SOLUÇÃO
•Camera não liga	<ul style="list-style-type: none"> •Pilhas descarregadas ou inapropriadas. •Pilhas inseridas na forma errada. •Pouco tempo pressionando o botão Liga/Desliga 	<ul style="list-style-type: none"> •Troque as pilhas. Devem ser do tipo alcalinas, ou recarregue-as se forem do tipo recarregáveis. •Verifique se as pilhas foram colocadas de forma correta. A polaridade está indicada na tampa do compartimento. •Pressione o botão Liga/Desliga por aproximadamente 3 segundos.
•Flash não dispara	<ul style="list-style-type: none"> •Flash no modo Desligado •Luminosidade suficiente •Pilhas com pouca carga. 	<ul style="list-style-type: none"> •Ligue o flash •Se deseja que o flash dispare assim mesmo, coloque-o no modo Sempre Ligado •Troque as pilhas. Devem ser do tipo alcalinas, ou recarregue-as se forem do tipo recarregáveis.
•Não tira fotos	<ul style="list-style-type: none"> •Flash carregando 	<ul style="list-style-type: none"> •Aguarde até a indicação de que o flash está carregado. A camera não tira fotos enquanto o flash está sendo carregado
•Fotos desfocadas	<ul style="list-style-type: none"> •A camera está no Modo Vídeo •Excesso de movimentação durante o disparo. •Objeto muito próximo a lente 	<ul style="list-style-type: none"> •Colocar a camera no Modo Foto. •Aguarde até a mensagem "Não mova a camera" desaparecer. •Afasto a camera do alvo da foto até se obter uma imagem nítida.
•Fotos muito claras	<ul style="list-style-type: none"> •O local possui muita luminosidade. •A imagem a qual se pretende tirar a foto está muito mais iluminada que o ambiente ao seu redor. Ex. Palco com apresentação noturna. 	<ul style="list-style-type: none"> •Ajuste o item Exposição para -1.5V. •Ajuste a Exposição para valores menores que 0V.
•Fotos muito escuras	<ul style="list-style-type: none"> •Existe muita luz incidindo diretamente sobre a lente da camera. Ex. Tirar foto contra o Sol. •Ambiente com pouca iluminação 	<ul style="list-style-type: none"> •Mude o ângulo do disparo ou ajuste a Exposição para valores maiores que 0V •Ligue o Flash.
•Fotos reveladas com pouca nitidez	<ul style="list-style-type: none"> •Baixa resolução e/ou qualidade das fotos. 	<ul style="list-style-type: none"> •Aumente a Resolução e a Qualidade da sua câmera
•LCD sem imagem/desaparece imagem	<ul style="list-style-type: none"> •LCD desligado •Passado um determinado tempo (configurado no Auto Desligamento) sem nenhuma operação a camera desliga-se automaticamente. 	<ul style="list-style-type: none"> •Pressione o botão Display para ligar o LCD •Religar a camera.
•Câmera não grava imagens	<ul style="list-style-type: none"> •Sem cartão de memória. Memória interna cheia. •Com cartão de memória. Cartão cheio. •Cartão de memória protegido contra gravações. 	<ul style="list-style-type: none"> •Descarregar as fotos ou apagar algumas para liberar memória. •Trocar de cartão, descarregar as fotos ou retirar o cartão e utilizar a memória interna. •Mude a trava para a posição Desbloqueado.
•Câmera não apaga imagens.	<ul style="list-style-type: none"> •Imagem está Bloqueada •Cartão de memória protegido contra gravações. 	<ul style="list-style-type: none"> •Desproteger a imagem. •Mude a trava para a posição Desbloqueado.
•PC não reconhece a câmera	<ul style="list-style-type: none"> •Hardware não é reconhecido 	<ul style="list-style-type: none"> •Instale o driver que vem no CD incluso.