

CERTIFICADO DE GARANTIA

A Fabricante solicita ao consumidor a leitura prévia do Manual de Instruções para a melhor utilização do produto. A nota fiscal e o certificado de garantia são documentos importantes e devem ser guardados sob efeito de garantia.

A Fabricante garante seus produtos contra defeitos de fabricação durante o período estabelecido, contados a partir da data de entrega do produto expresso na nota fiscal de compra. Conforme modelo a seguir:

ELETROPORTÁTEIS	
Garantia legal*	3 Meses
Garantia adicional*	9 Meses
Garantia total**	12 Meses

*A garantia legal é de 90 dias e tem seu início na data de aquisição do produto.
**A garantia total é a soma da garantia legal mais a garantia adicional.

A Fabricante prestará serviços de Assistência Técnica, tantos os gratuitos quanto os remunerados, somente nas localidades onde mantiver Postos Autorizados. Em locais onde não haja Postos Autorizados, o produto deverá ser transportado, por conta e risco do consumidor. A relação de Postos Autorizados está disponível através do site www.britania.com.br ou através do SAC (47) 3431-0300.

Se o consumidor vier a transferir a propriedade deste produto, a garantia ficará automaticamente transferida, respeitando o prazo de validade, contado a partir da primeira aquisição.

Produtos que necessitam de serviço de instalação terão despesas e responsabilidades por conta do consumidor. O compromisso de garantia cessará caso:

- O produto seja examinado, adulterado ou consertado fora de Assistência Técnica Autorizada.
- Ocorra a utilização de peça ou componente não original.
- O produto seja ligado em tensão diferente daquela para qual foi projetado.
- O defeito seja decorrente de uso inadequado ou negligência do consumidor em relação às instruções do manual.
- Danos sejam causados por ação de agentes da natureza (enchentes, maresia, raios, etc.).
- O produto seja utilizado para fins não domésticos.
- Não sejam seguidas as recomendações de conservação, conforme manual.
- Ausência ou adulteração do número de série.

BRITÂNIA
Para Britaniar sua vida

BRITÂNIA
Para Britaniar sua vida



MANUAL DE INSTRUÇÕES
LIQUIDIFICADORES TURBO

PARABÉNS, VOCÊ ACABA DE
ADQUIRIR UM PRODUTO
DE QUALIDADE **BRITÂNIA!**

**O APARELHO
DESTINA-SE
SOMENTE
PARA USO
DOMÉSTICO**

Para garantir o melhor desempenho e durabilidade de seu produto, recomendamos que leia todo o manual antes de utilizá-lo e guarde-o para eventuais consultas.

Este é um manual unificado e atende todas as versões da linha de liquidificadores turbo. Algumas funcionalidades, acessórios e cores podem variar de acordo com o produto adquirido. Verifique os componentes específicos incluídos em seu modelo na caixa unitária do produto.



Advertência

Não seguir estas instruções pode trazer risco de morte, incêndio ou choque elétrico.

- Retirar o plugue da tomada elétrica antes de efetuar qualquer manutenção no aparelho.
- Não usar adaptadores, benjamins ou T's.



TAMANHO
295x185mm

Rua Dona Francisca, 12340 - Bairro Pirabeiraba - Joinville/SC
CEP 89.239-270 | IE 254.861.652

COR IMPRESSÃO
Azul

INDUSTRIA BRASILEIRA
09/24 2685 00 05 01001034 Rev6

01. INSTRUÇÕES DE SEGURANÇA

INSPEÇÃO E MANUTENÇÃO DO APARELHO

- Não utilize o aparelho se o cordão elétrico, o plugue ou qualquer parte do aparelho estiver danificado. Para substituir peças danificadas, procure a Assistência Técnica Autorizada para evitar riscos.
- Para evitar choques elétricos, não mergulhe o cabo elétrico, o plugue ou o aparelho em água ou qualquer outro líquido.
- Desconecte o plugue da tomada elétrica quando o aparelho não estiver em uso, antes de limpá-lo ou de instalar seus acessórios.

USO E OPERAÇÕES DE SEGURANÇA

- Sempre coloque o aparelho sobre uma superfície plana e estável, longe de fontes de calor.
 - Após usar o aparelho, ajuste os controles eletrônicos para a posição "0". Certifique-se de que o motor parou completamente antes de retirar a tampa.
 - O uso de acessórios não recomendados para este aparelho pode causar acidentes pessoais.
 - Não deixe o cordão elétrico pendente de mesas ou balcões, nem tocando superfícies aquecidas.
 - Não utilize o aparelho ao ar livre.
 - Desligue o aparelho antes de mudar seus acessórios ou de se aproximar de suas partes móveis.
 - Evite qualquer contato com os componentes em movimento.
 - Certifique-se de que o aparelho está totalmente montado e que a tampa está na posição correta e bem travada antes de ligar o aparelho.
- PRECAUÇÕES**
- As temperaturas ao redor do aparelho podem aumentar durante a operação. Tenha cuidado ao manusear.
 - Este aparelho não foi projetado para ser

utilizado por pessoas (incluindo crianças) com capacidades físicas, sensoriais ou mentais reduzidas, ou falta de experiência e conhecimento, exceto se supervisionadas ou instruídas por uma pessoa responsável pela sua segurança.

- Crianças devem ser supervisionadas para garantir que não brinquem com o aparelho.
- Seja extremamente cuidadoso ao manusear as lâminas, especialmente ao montar, desmontar e limpar, pois são muito afiadas.
- Nunca posicione o aparelho perto de saídas de gás ou áreas com alta intensidade de calor, como fornos e fogões.
- Caso o alimento fique preso, não utilize os dedos para empurrá-lo. Sempre desligue o aparelho e desconecte o plugue da tomada elétrica antes de desmontá-lo para retirar o alimento.

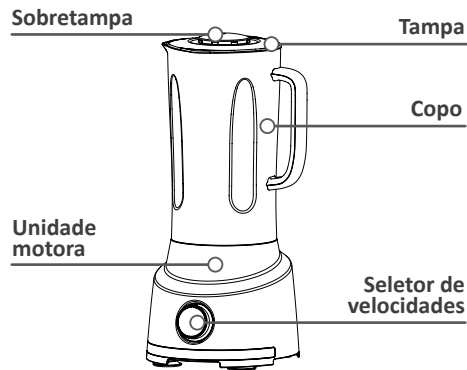
• Para não perder a garantia e evitar problemas técnicos, não tente consertar o aparelho. Se necessário, leve-o à Assistência Técnica Autorizada.

- O aparelho não deve ser operado por meio de um temporizador externo ou sistema de controle remoto separado.
- Antes de usar o aparelho, certifique-se de que a tensão da sua tomada elétrica corresponde à indicada na etiqueta do aparelho. Utilize sempre uma tomada elétrica com a mesma tensão.

• Não utilize adaptadores e benjamins. Ligue o produto diretamente a uma tomada com o padrão NBR5410, dimensionada para o produto em questão e instalada por um electricista habilitado.

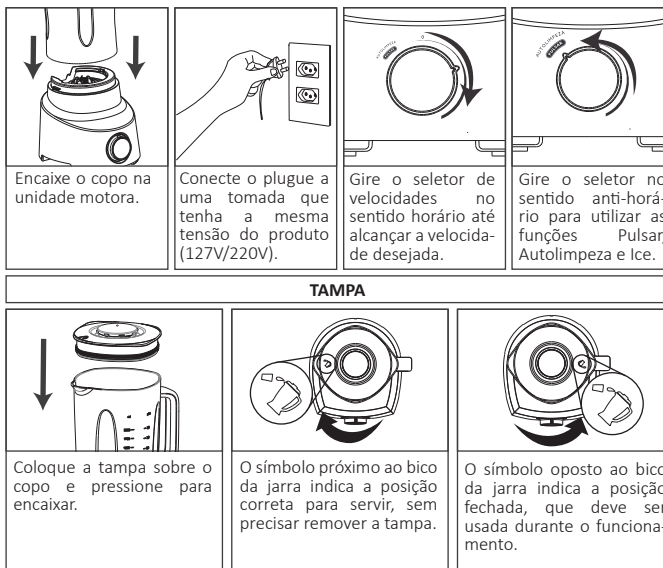
- Não utilize adaptadores e benjamins. Ligue o produto diretamente a uma tomada com o padrão NBR5410, dimensionada para o produto em questão e instalada por um electricista habilitado.
- Tenha cuidado ao colocar líquidos quentes no processador de alimentos ou liquidificador, pois podem ser ejetados de forma repentina.

02. COMPONENTES



Este é um manual unificado e atende todas as versões da linha de liquidificadores turbo. Algumas funcionalidades, acessórios e cores podem variar de acordo com o produto adquirido.

03. MODO DE USO



Nunca deixe o produto em funcionamento sem supervisão. A cada 2 minutos de operação é necessário uma pausa de pelo menos 10 minutos, antes de utilizar novamente.

04. DICAS DE UTILIZAÇÃO

- Antes do primeiro uso, é importante realizar o procedimento de limpeza. Consulte o item "Limpeza" para mais detalhes.
- Para servir suco ou vitamina diretamente do copo, mantenha a tampa encaixada com a abertura voltada para a saída da jarra.
- Alimentos duros ou consistentes devem ser cortados em pedaços pequenos e adicionados pela abertura da sobretampa enquanto o aparelho estiver em funcionamento.
- Para moer castanhas, recomendamos utilizar as velocidades 2 ou 3.
- Não adicione mais de uma xícara de grãos sólidos e não ultrapasse um minuto de operação.
- Para triturar gelo, adicione um copo de água e acrescente as pedras moderadamente com o aparelho em funcionamento.
- Evite colocar grandes quantidades de gelo para triturar, pois isso pode danificar as lâminas.
- Não ligue o aparelho com o copo vazio.
- Não use produtos abrasivos, saponáceos ou similares, pois podem danificar o aparelho.
- Sempre acrescente líquido durante o uso do produto ao fazer sucos, especialmente com alimentos fibrosos, como manga e vegetais.

Importante!

Não utilize nenhum tipo de objeto para empurrar os alimentos contra as lâminas enquanto o produto estiver ligado!

Caso o alimento fique fora do alcance das lâminas (bloqueado no copo ou filtro), adicione líquido. Se, mesmo assim, não for possível processar o alimento, desligue o aparelho e desconecte o plugue da tomada antes de remover ou movimentar o alimento bloqueado.

05. LIMPEZA E MANUTENÇÃO

Função Autolimpeza



- Colocar aproximadamente 500 ml de água fria ou morna.
- Acrescentar detergente.
- Girar o seletor para a posição "PULSAR / AUTO LIMPEZA" por alguns segundos.
- Enxaguar o copo em água corrente.

Observação: Para receitas mais gordurosas usar água morna com detergente e repetir a operação.

Limpeza da base



- Desligar o aparelho e retirar o plugue da tomada elétrica.
- Para limpar, utilizar apenas um pano limpo e seco ou levemente umedecido com água.

Observação: Não utilizar solventes, substância química ou mergulhar em líquidos.



Não lavar em lava louças



Utilizar somente detergente.



Não lavar em lava louças



Limpar apenas com um pano úmido.

06. RECEITAS

SUCO DE CENOURA COM LIMÃO



Ingredientes

- 910g de cenoura cortada
- 1320ml de água
- Suco de 1 limão
- Açúcar a gosto

Modo de Preparo

Descasque e lave as cenouras e corte-as em cubos de aproximadamente 1,5 cm. Coloque a água no copo do liquidificador e adicione a cenoura, coloque a tampa e coloque o copo no liquidificador e ligue na velocidade máxima por 1 minuto, passe a mistura em uma peneira fina, adicione o suco de limão e açúcar a gosto e sirva.

BOLO DE CENOURA

Ingredientes

- O bagoço que restou após o preparo do suco de Cenoura com Limão;
- 4 Ovos inteiros;
- ½ Xícara (chá) de óleo
- 1 Cenoura pequena em rodela (aprox. 100g);
- 1 e ½ xícara (chá) de farinha de trigo;
- 2 Xícaras (chá) de açúcar;
- 1 Colher (sopa) de fermento;

Modo de Preparo

Preaquecer o forno a 180°C. Untar e enfarinhar uma assadeira retangular média. Retirar o filtro e deixar o bagoço no copo. Acrescentar os ovos, o óleo e a cenoura. Triturar bem, utilizando a velocidade 3. Em uma tigela, misturar todos os ingredientes secos. Com o aparelho na velocidade 3, acrescentar essa mistura aos poucos. Despejar a mistura na forma e levar ao forno por aproximadamente 40 minutos ou até que, ao espetar um palito no centro, este saia seco.