

Certificado de Garantia - Eletroportáteis

A Fabricante solicita ao consumidor a leitura prévia do Manual de Instruções para a melhor utilização do produto. A Fabricante garante seus produtos contra defeitos de fabricação durante o período estabelecido, contados a partir da data de entrega do produto expresso na nota fiscal de compra. Conforme modelo a seguir:

ELETROPORTÁTEIS	
GARANTIA LEGAL*	90 Dias
GARANTIA ADICIONAL	270 Dias
GARANTIA TOTAL**	360 Dias

*A garantia legal é de 90 dias e tem seu início na data de aquisição do produto.

**A garantia total é a soma da garantia legal mais a garantia adicional.

•Os acessórios terão somente garantia legal de 90 dias.

A Fabricante prestará serviços de Assistência Técnica, tantos os gratuitos quanto os remunerados, somente nas localidades onde mantiver Postos Autorizados.

Em locais onde não haja Postos Autorizados, o produto deverá ser transportado, por conta e risco do consumidor. A relação de Postos Autorizados está disponível através do SITE www.philco.com.br ou através do **SAC (47) 3431-0499**.

Se o consumidor vier a transferir a propriedade deste produto, a garantia ficará automaticamente transferida, respeitando o prazo de validade, contado a partir da primeira aquisição. Produtos que necessitam de serviço de instalação terão despesas e responsabilidades por conta do consumidor. O compromisso de garantia cessará caso:

- O produto seja examinado, adulterado ou consertado fora de Assistência Técnica Autorizada.
- Ocorra a utilização de peça ou componente não original.
- O produto seja ligado em tensão diferente daquela para qual foi projetado.
- O defeito seja decorrente de uso inadequado ou negligência do consumidor em relação às instruções do manual.
- Danos sejam causados por ação de agentes da natureza (enchentes, maresia, raios, etc.).
- O produto seja utilizado para fins não domésticos.
- Não sejam seguidas as recomendações de conservação, conforme manual.
- Ausência ou adulteração do número de série.

Assistência Técnica
SAC - (47) 3431-0499
Whatsapp - (47) 98421-0258
Site - www.philco.com.br

01/20 3028 09 05 017149 Rev.1

RECEITAS

Suco de Cenoura com Limão

Ingredientes

550g de cenoura cortada;
850mL de água;
Suco de 1 limão;
Açúcar a gosto.

Modo de preparo

Descasque e lave as cenouras e corte-as em cubos de aproximadamente 1,5 cm, coloque a água no copo do liquidificador e adicione a cenoura, coloque a tampa e coloque o copo no liquidificador e ligue na velocidade máxima por 2 minutos, passe a mistura em uma peneira fina, adicione o suco de limão e açúcar a gosto e sirva. Após o preparo aguarde o liquidificador esfriar a temperatura ambiente antes de repetir a receita.

Bolo de Cenoura

Ingredientes

O bagoço que restou após o preparo do suco de Cenoura com Limão
4 Ovos inteiros
½ Xícara (chá) de óleo de milho
1 Cenoura pequena, em rodela (aprox. 100g)
1 e ½ xícara (chá) de farinha de trigo
2 Xícaras (chá) de açúcar
1 Colher (sopa) de fermento

Modo de preparo

Preaquecer o forno a 180°C. Untar e enfarinhar uma assadeira retangular média. Retirar o filtro e deixar o bagoço no copo. Acrescentar os ovos, o óleo e a cenoura. Triturar bem, utilizando a velocidade 3. Em uma tigela, misturar todos os ingredientes secos. Com o aparelho na velocidade 3, acrescentar essa mistura aos poucos. Despejar a mistura na fôrma e levar ao forno por aproximadamente 40 minutos ou até que, ao espetar um palito no centro, este saia seco.

ADVERTÊNCIA

Não seguir estas instruções pode trazer risco de morte, incêndio ou choque elétrico.

- Retirar o plugue da tomada elétrica antes de efetuar qualquer manutenção no aparelho.
- Não usar adaptadores, benjamins ou T's.



Philco

Rua Vergílio Prochnow, 200 - Pirabeiraba
CEP: 89239-270 – Joinville/SC
CNPJ: 76.492.701/0007-42
Telefone: (47) 3431-0300

Philco

MANUAL DE INSTRUÇÕES

Unificado



Linha de liquidificadores

PLQ950

Parabéns, você acaba de adquirir um produto de qualidade Philco!

Produto exclusivamente de uso doméstico

Para garantir o desempenho e durabilidade deste produto corretamente, leia o manual de instruções com atenção. Após a leitura, guarde este manual para eventuais consultas.

Instruções de Segurança

- Não usar o aparelho se o cordão elétrico, o plugue ou parte do aparelho estiver danificado. Para substituir qualquer peça danificada, procurar a Assistência Técnica Autorizada a fim de evitar riscos.
- Para se proteger contra choques elétricos, não mergulhar o cordão elétrico, o plugue nem o aparelho em água ou em outro líquido.
- Desconectar o plugue da tomada elétrica quando o aparelho não estiver em uso, antes de limpá-la ou de instalar seus acessórios.
- Sempre colocar o aparelho sobre uma superfície plana e estável, longe de fontes de calor.
- Depois de usar o aparelho, deixar os controles eletrônicos para a posição "0". Certificar-se de que o motor parou completamente antes de retirar a
- Não usar o aparelho se o cordão elétrico, o plugue ou parte do aparelho estiver danificado. Para substituir qualquer peça danificada, procurar a Assistência Técnica Autorizada a fim de evitar riscos.
- Não usar o aparelho ao ar livre.
- Desligar o aparelho antes de mudar seus acessórios ou de se aproximar de suas partes móveis.
- Evitar todo e qualquer contato com os componentes em movimento
- Sempre certificar-se de que o aparelho foi totalmente montado e de que a sua tampa esteja na posição correta e bem travada antes de ligar o aparelho.
- As temperaturas em volta do aparelho podem aumentar quando o mesmo estiver em operação tenha cuidado ao manusear.

- Este aparelho não foi projetado para ser utilizado por pessoas (incluindo crianças) com capacidades físicas, sensoriais ou mentais reduzidas, ou falta de experiência e conhecimentos, exceto se forem supervisionadas ou instruídas por uma pessoa responsável pela sua segurança.
- As crianças deverão ser supervisionadas, para assegurar de que não brinquem com o aparelho.
- Seja extremamente cuidadoso quando manusear as lâminas especialmente enquanto estiver montando, desmontando e limpando, pois as lâminas são muito afiadas.
- Nunca posicione o aparelho perto de saídas de gás ou próximo de áreas com grande intensidade de calor como fornos e fogões.
- Caso o alimento fique preso não utilizar os dedos para empurrá-los. Sempre desligar o aparelho e desconectar o seu plugue da tomada elétrica. Em seguida, desmontar o aparelho para retirar o alimento que ficou preso.
- Para não perder a garantia e evitar problemas

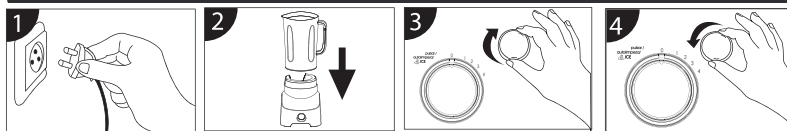
- técnicos, não tentar consertar o aparelho. Se necessário, levá-lo à Assistência Técnica Autorizada.
- A nota fiscal e o certificado de garantia são documentos importantes e devem ser guardados para efeito de garantia.
- O aparelho não deve ser operado por meio de um temporizador externo ou sistema de controle remoto separado.
- Antes de usar o aparelho, certificar-se de que a tensão da sua tomada elétrica corresponde à indicada na etiqueta do aparelho. Sempre utilizar uma tomada elétrica com a mesma tensão.
- Não utilizar adaptadores e benjamins, sempre ligar o produto direto a uma tomada com o padrão NBR5410 que esteja dimensionada para o produto em questão (circuito elétrico), instalada por um electricista habilitado.
- Tomar cuidado se líquidos quentes forem colocados no processador de alimentos ou liquidificador pois eles podem ser ejetados do aparelho de forma repentina.

Componentes

1. Sobretampa
2. Tampa com trava
3. Copo
4. Alça
5. Lâmina do copo
6. Unidade motora
7. Seletor de velocidades
8. Base antiderrapante
9. Filtro



Utilizando o aparelho



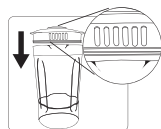
Para ligar o aparelho, conectar o plugue na tomada.

Encaixe o copo sobre a base do aparelho.

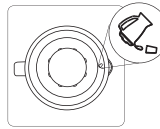
Para ligar o aparelho basta girar o seletor para a direita até a velocidade desejada entre 1-4. Para desligar, gire até o centro, no 0.

Gire o botão para a esquerda na função PULSAR e mantenha pelo tempo desejado, o produto chegará na velocidade máxima.

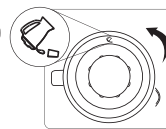
Utilizando a tampa



Para servir direto da jarra do liquidificador, basta encaixar a tampa com as aberturas no sentido do bico.



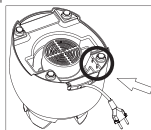
Quando a figura da jarra estiver no sentido do bico, está apropriado para servir.



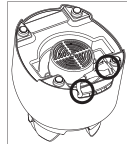
Quando o aparelho estiver em operação, a tampa deverá estar posicionada com a figura longe do bico da jarra.

Guardando o cordão

O aparelho contém um compartimento para embutir o cordão elétrico e o plugue na parte inferior do produto. Desmonte o corpo do aparelho antes de embutir o cordão.



Vire o aparelho conforme a imagem e localize os encaixes do plugue, como destacados.



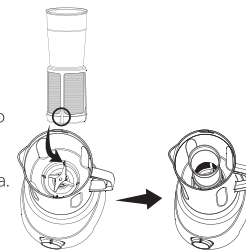
Empurre o cordão para dentro do aparelho, no mesmo local de onde o fio sai. Coloque o plugue no encaixe destacado.

Dicas de Utilização

- É importante antes da primeira utilização efetuar o procedimento de limpeza, verifique o item limpeza para maiores detalhes.
- Para servir o suco ou vitamina direto do copo mantenha a tampa encaixada com a abertura posicionada à saída da jarra.
- Quando utilizar o filtro com frutas muito duras e fibrosas corte as em cubos e adicione aos poucos através da sobre tampa, isso facilitará a liquidificação.
- Alimentos duros ou mais consistentes devem ser adicionados em pedaços pequenos, através da abertura da sobretampa com o aparelho em funcionamento.
- Quando moer castanhas recomenda os a utilização das velocidades 2 a 3.
- Não adicionar mais de uma xícara de alimentos sólidos em grãos e não ultrapassar um minuto de operação.
- Para triturar gelo, colocar um copo com água e acrescentar as pedras moderadamente com o aparelho em funcionamento.
- Não coloque quantidades exageradas de gelo para triturar, pois os mesmos podem danificar as lâminas.
- Não ligar o aparelho com o copo vazio.
- Não usar produtos abrasivos, saponáceos e outros, pois podem danificar o aparelho.
- Para guardar o cordão elétrico; basta embutir o mesmo no compartimento situado no fundo do aparelho.

Utilizando o aparelho

- O filtro deve ser usado apenas para o preparo de sucos. Para outros usos, o filtro deve ser retirado para evitar sobrecarregar o motor.
- Quando utilizar o filtro, considerar como capacidade máxima do copo 750mL.
- Com o aparelho desligado, instalar o filtro no interior do copo, encaixando-o nas guias e pressionando - o levemente contra o fundo do copo (conforme mostrado ao lado).
- Instalar a tampa com trava, encaixando-a no filtro. Colocar os pedaços de frutas picadas dentro do filtro, no máximo até a altura da tela metálica.
- Acrescentar água, encaixar a sobretampa transparente e ligar o aparelho durante alguns segundos.
- Retirar o suco sem tirar a tampa com trava e nem o filtro.
- Se sobrare pedacinhos de fruta dentro do filtro, acrescentar um pouco de água e repetir a operação.



Nota: Sempre acrescentar líquido durante a utilização do produto para fazer suco, principalmente com alimentos fibrosos, como manga e vegetais, entre outros.

Atenção!

Não utilizar qualquer tipo de objeto para empurrar o alimento contra as facas com o produto ligado.

Caso o alimento fique longe das facas (bloqueado no copo ou filtro), adicione líquido. Se ainda assim não for possível processar o alimento, desligar o aparelho e retirar o plugue da tomada para remover ou movimentar o alimento bloqueado.

Limpeza

Para uma limpeza rápida do copo e das facas utilize a função "AUTO LIMPEZA", seguindo o passo a passo a seguir:

Para limpeza do copo

- Colocar aproximadamente 500ml de água fria ou morna.
 - Acrescentar detergente.
 - Girar o seletor para a posição "PULSAR / AUTO LIMPEZA" por alguns segundos.
 - Enxaguar o copo em água corrente.
- Observação: Para receitas mais gordurosas usar água morna com detergente e repetir a operação.

Para limpeza do corpo do aparelho

- Desligar o aparelho e retirar o plugue da tomada elétrica.
- Para limpar, utilizar apenas um pano limpo e seco ou levemente umedecido com água. Não utilizar solventes ou qualquer outra substância química.

