

Philco



MANUAL DE INSTRUÇÕES

ABRIDOR DE VINHO PAV01I

INTRODUÇÃO

Parabéns pela escolha de mais um produto de nossa linha.

Para garantir o melhor desempenho de seu produto, **o usuário deve ler atentamente as instruções a seguir**. Recomenda-se não jogar fora este Manual de Instruções. Ele deve ser guardado para eventuais consultas.

NOTA: É comum que aparelhos elétricos novos liberem uma leve fumaça ou gases durante as primeiras vezes em que eles forem utilizados. Isso acontece em virtude do aquecimento dos materiais e dos componentes usados na manufatura do aparelho. É normal e não indica a existência de defeitos no aparelho.

CUIDADOS

- Não utilizar o aparelho se o mesmo apresentar algum dano.
- Não colocar o aparelho sobre superfícies quentes ou ao lado do fogo para evitar danos.
- Este aparelho não foi projetado para ser utilizada por pessoas (incluindo crianças) com capacidades físicas, sensoriais ou mentais reduzidas, ou falta de experiência e conhecimentos, exceto se forem supervisionadas ou instruídas por uma pessoa responsável pela sua segurança.
- As crianças deverão ser supervisionadas, para assegurar de que não brinquem com o aparelho.
- Uma supervisão redobrada será necessária se o aparelho for usado perto de crianças.
- Para se proteger contra choques elétricos, incêndio ou acidentes pessoais, não mergulhar o cordão elétrico e/ou o plugue na água ou em outros líquidos.
- O uso de acessórios não recomendados pelo fabricante poderá provocar incêndio, choques elétricos ou acidentes pessoais.
- Não usar o abridor para fins diferentes dos especificados neste manual de instruções.
- Para não perder a garantia e evitar problemas técnicos, não tentar consertar o aparelho em casa. Se necessário, levá-lo à Assistência Técnica Autorizada.
- A nota fiscal e o certificado de garantia são documentos importantes e devem ser guardados para efeito de garantia. O aparelho deve ser conectado a uma tomada com um contato de aterramento.
- O aparelho não deve ser operado por meio de um temporizador externo ou sistema de controle remoto separado.
- Antes de carregar o aparelho, certificar-se de que a tensão da sua tomada elétrica corresponde à indicada na etiqueta do aparelho. Sempre utilizar uma tomada elétrica com a mesma tensão.
- Não utilizar adaptadores e benjamins, sempre ligar o produto direto a uma tomada com o padrão NBR5410 que esteja dimensionada para o produto em questão (circuito elétrico), instalada por um eletricista habilitado.
- Sempre use pilhas alcalinas pequenas AA no aparelho. Certifique-se de que a tampa do compartimento das pilhas esteja travada em seu lugar antes de usar o aparelho. Quando for deixar o aparelho guardado por muito tempo retire as pilhas antes de guardar. Descarte as pilhas nos locais apropriados para descarte de pilhas e baterias na sua cidade, nunca jogue pilhas e baterias no lixo doméstico.
- Esse aparelho funcionará melhor na velocidade adequada, evite forçar ou tentar aumentar a velocidade.
- Segure sempre seu abridor pelo corpo do produto, evite tocar no mecanismo ou na espiral do produto.
- Se o botão do aparelho estiver falhando ou não funcionando, não tente abrir garrafas.

! ADVERTÊNCIA



- Retirar o plugue da tomada elétrica antes de efetuar qualquer manutenção no aparelho.
 - Recolocar todos os componentes antes de ligar o produto.
 - Ligar o plugue em uma tomada com aterramento efetivo, conforme norma NBR5410.
 - Não usar adaptadores, benjamins ou T's.
- Não seguir estas instruções pode trazer risco de morte, incêndio ou choque elétrico.**

COMPONENTES

00. Tapa do compartimento de pilhas
01. Botão que aciona a função retornar a rolha
02. Visor
03. Botão que aciona a função abrir a garrafa
04. Corpo do produto
05. Espiral
06. Bomba de vácuo
07. Bico aerador para servir vinho
08. Cortador de Lacre
09. Base de carregamento
10. Carregador Bivolt



ANTES DA PRIMEIRA UTILIZAÇÃO

Certificar-se de que todos os acessórios vieram com o produto e que o produto não esteja danificado. Lave os acessórios com água, esponja macia e detergente neutro, no abridor passe apenas um pano macio e nunca coloque debaixo da água corrente nem esfregue com esponjas ou panos abrasivos, isso pode gerar danos irreparáveis ao seu produto.

USANDO O ABRIDOR DE VINHO

• Antes de usar seu abridor instale as quatro pilhas alcalinas AA no compartimento de pilhas, seguindo a polaridade correta e coloque a tampa no compartimento de pilhas.

NOTA: quando necessário trocar as pilhas sempre use alcalinas AA e sempre descarte suas pilhas usadas de acordo com as leis locais da sua cidade.

NOTA: o carregador funciona somente para pilhas recarregáveis.

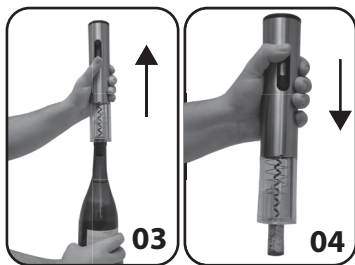
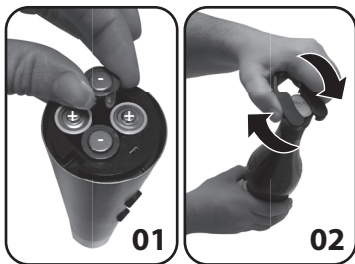
NOTA: são necessárias até 10h para efetuar o carregamento das pilhas.

• Use o cortador de lacre para cortar o lacre da sua garrafa, encaixando o cortador na boca da garrafa, com as lâminas posicionadas para baixo, gire o cortador para os dois lados forçando levemente para baixo (**conforme figura 02**).

• Encaixe o abridor na garrafa, aperte o botão inferior do painel para abrir a garrafa. Mantenha o abridor sempre reto, se ele ficar inclinado não irá remover a rolha da forma correta. O espiral irá girar em sentido horário entrando na rolha para removê-la da garrafa (**conforme figura 03**).

• Para retornar a rolha levante o abridor para fora da garrafa e para remover a rolha do abridor aperte o botão superior, o espiral irá girar no sentido anti-horário e soltará a rolha (**conforme figura 04**).

NOTA: para desligar o aparelho, é necessário pressionar os dois botões do painel ao mesmo tempo.



imagens meramente ilustrativas

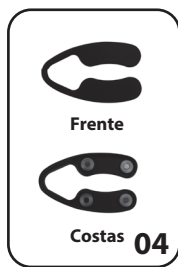
USANDO OS ACESSÓRIOS

Alguns acessórios acompanham o abridor de vinhos

1 Cortador de lacres, serve para cortar o lacre da garrafa. **(figura 04)**

2 Bico aerador para servir vinho, serve para encaixar na boca da garrafa e facilitar a oxigenação do vinho. **(figura 05)**

3 Bomba para vácuo, serve para tirar o ar da garrafa na hora de guardar o vinho e preservá-lo por mais tempo. Encaixe na ponta da garrafa e movimente a parte móvel para baixo e para cima removendo o ar da garrafa. **(figura 06, 07, 08)**



Corta Lacre



Bico Aerador



Bomba para Vácuo



Retirando o ar da garrafa com a bomba

LIMPEZA

Nunca coloque esse produto em uma lava-louça, nem deixe seu abridor submergir na água.

Tome cuidado ao manusear seu produto pois a ponta do saca rolha é afiada.

O abridor e os acessórios devem ser limpos com esponja macia e pano macio, para evitar arranhões e aumentar a vida útil do produto.

CERTIFICADO DE GARANTIA ELETROPORTÁTEIS

A Fabricante solicita ao consumidor a leitura prévia do Manual de Instruções para a melhor utilização do produto. A Fabricante garante seus produtos contra defeitos de fabricação durante o período estabelecido, contados a partir da data de entrega do produto expresso na nota fiscal de compra. Conforme modelo a seguir:

ELETROPORTÁTEIS	
GARANTIA LEGAL*	90 Dias
GARANTIA ADICIONAL	270 Dias
GARANTIA TOTAL**	360 Dias

*A GARANTIA LEGAL É DE 90 DIAS E TEM SEU INÍCIO NA DATA DE AQUISIÇÃO DO PRODUTO.

**A GARANTIA TOTAL É A SOMA DA GARANTIA LEGAL MAIS A GARANTIA ADICIONAL.

- Os controles remotos terão garantia legal de 90 dias, mais 90 dias de garantia adicional, totalizando 180 dias.
- Os acessórios terão somente garantia legal de 90 dias.

A Fabricante prestará serviços de Assistência Técnica, tanto os gratuitos quanto os remunerados, somente nas localidades onde mantiver Postos Autorizados.

Em locais onde não haja Postos Autorizados, o produto deverá ser transportado, por conta e risco do

consumidor. A relação de Postos Autorizados está disponível através do site ***www.philco.com.br*** ou através do **SAC (47) 3431-0499**. Se o consumidor vier a transferir a propriedade deste produto, a garantia ficará automaticamente transferida, respeitando o prazo de validade, contado a partir da primeira aquisição. Produtos que necessitam de serviço de instalação terão despesas e responsabilidades por conta do consumidor. O compromisso de garantia cessará caso:

- O produto seja examinado, adulterado ou consertado fora de Assistência Técnica Autorizada.
- Ocorra a utilização de peça ou componente não original.
- O produto seja ligado em tensão diferente daquela para qual foi projetado.
- O defeito seja decorrente de uso inadequado ou negligência do consumidor em relação às instruções do manual.
- Danos sejam causados por ação de agentes da natureza (enchentes, maresia, raios, etc.).
- O produto seja utilizado para fins não domésticos.
- Não sejam seguidas as recomendações de conservação, conforme manual.
- Ausência ou adulteração do número de série.

BRITÂNIA ELETRÔNICOS S.A
Rua Dona Francisca, 12.340
Bairro Pirabeiraba - Joinville - SC
CEP 89.239-270
Insc. Est. 254.861.660
CNPJ 07.019.308/0001-28
FABRICADO NA CHINA

