

# Philco

MANUAL DE INSTRUÇÕES  
Climatizador PCL10QF



# Philco

**PARABÉNS PELA ESCOLHA DE MAIS UM PRODUTO DE NOSSA LINHA!**

Para garantir o melhor desempenho de seu produto, **o usuário deve ler atentamente as instruções a seguir.** Recomenda-se não jogar fora este Manual de Instruções. Ele deve ser guardado para eventuais consultas.

**O APARELHO DESTINA-SE SOMENTE PARA USO DOMÉSTICO**



**LEIA O MANUAL**

**⚠ ATENÇÃO**

É comum que aparelhos elétricos novos liberem uma leve fumaça ou gases durante as primeiras vezes em que eles forem utilizados. Isso acontece em virtude do aquecimento dos materiais e dos componentes usados na manufatura do aparelho. É normal e não indica a existência de defeitos no aparelho.



Para ter acesso ao manual digital (em PDF) entre em contato com o nosso SAC em horário comercial  
**SAC PHILCO: (47) 3431-0499**

## RECOMENDAÇÕES

Os símbolos no Manual de Instruções, estão interpretados como descritos à seguir:

**Nota:** Recomendações sobre o funcionamento, para melhor utilização.



**Importante / Aviso:** Recomendações que garantem a segurança do usuário



**Dica:** Conselhos para utilização e melhor funcionamento.



**Atenção / Cuidado / Aviso :** Práticas que podem resultar em acidentes ou riscos.

## CUIDADOS COM O PRODUTO DIARIAMENTE

- Não utilizar o produto quando ele apresentar algum dano no cordão elétrico, no plugue ou em outros componentes. Para substituir qualquer peça danificada, procurar a Assistência Técnica Autorizada, a fim de evitar riscos.
- Verificar se a tensão da rede elétrica no local de instalação é a mesma indicada na etiqueta localizada na parte lateral do produto.
- Utilizar uma tomada elétrica exclusiva. Não utilizar extensões, adaptadores tipo “T” ou temporizadores.
- Para proteger contra choques ou outros acidentes não imergir o cordão elétrico, o plugue nem o próprio aparelho na água ou em outro líquido qualquer.
- Certificar-se de que o cordão elétrico não esteja tocando em superfícies quentes.
- Este aparelho não foi projetado para ser utilizada por pessoas (incluindo crianças) com capacidades físicas, sensoriais ou mentais reduzidas, ou falta de experiência e conhecimentos, exceto se forem supervisionadas ou instruídas por uma pessoa responsável pela sua segurança.
- As crianças deverão ser supervisionadas, para assegurar de que não brinquem com o aparelho.
- Para desligar, retirar o plugue da tomada elétrica. Sempre desconectar segurando pelo plugue, nunca puxar pelo cordão elétrico.
- Não ultrapassar o limite “MAX” no indicador de nível de água do reservatório.
- Verificar se o indicador de nível de água não está abaixo do nível “MÍN”, ao utilizar a função refrigerar. Evitando, desta forma, danos ao motor do produto.
- Tomar cuidado quando movimentar o produto para que a água não seja derramada.
- Antes de qualquer manutenção ou limpeza, retirar o plugue da tomada elétrica.
- Ao limpar, não colocar água diretamente no painel de controle.
- Caso o produto venha a tombar com água no reservatório, retirar imediatamente o plugue da tomada elétrica e aguardar 24 horas para secar os componentes por completo.
- O produto deve ser posicionado de

maneira que a parte traseira venha a ficar no mínimo a 15 cm de distância da parede.

- Não utilizar o produto sem o filtro de ar (removível) nem o pré-filtro.

- Manter o produto afastado de cortinas, panos ou qualquer material solto que possam bloquear o fluxo de ar.

- Não inserir nenhum objeto em alguma abertura do produto.

- Não obstruir a entrada ou saída de ar do produto. Isso poderá diminuir o rendimento do produto.

- Retirar o plugue da tomada elétrica quando não for utilizar o produto por um longo período.

- Manter o aparelho longe do alcance de crianças.

- Não utilizar o produto para servir de apoio ou suporte de objetos e pessoas.

- Não usar o produto para fins diferentes dos especificados neste Manual de Instruções.

- As pilhas devem ser descartadas em local apropriado.

- Para não perder a garantia e para evitar problemas técnicos, o usuário não deve tentar consertar o aparelho em casa. Quando precisar, ele deve levá-lo à Assistência Técnica Autorizada.

- A nota fiscal e o certificado de garantia são documentos importantes e devem ser mantidos para efeito de garantia.

### **Modo Aquecedor:**

- Nunca cobrir o produto com roupas, ou qualquer outro objeto, caso contrário poderá gerar superaquecimento danificando o produto e pondo em risco de vida. Nunca obstrua as entradas de ar do aquecedor.

- Quando o aquecedor estiver ligado ou quente, somente manuseie através da alça, caso contrário, poderá ocasionar queimaduras.

- Não utilize o aquecedor para secar roupas.

- Não utilize o aquecedor em ambientes molhados, banheiros, lugares muito úmido ou próximo a uma piscina.

- Nunca deixe o cabo de alimentação encostar nas partes quentes do aquecedor.

- Não utilizar o produto quando ele apresentar algum dano no cordão elétrico, no plugue ou em outros componentes. Para substituir qualquer peça danificada procurar a Assistência Técnica Autorizada, a fim de evitar riscos.

- Não utilize o aparelho em um ambiente menor que 4m<sup>2</sup>.

- Ao utilizar o aquecedor, certificar-se de que exista ventilação no ambiente e que o ar esteja constantemente sendo renovado.

Portanto não utilizar este produto em ambientes fechados sob risco de queima de oxigênio e possibilidade de morte por asfixia.

- O aquecedor não deve ser posicionado imediatamente abaixo de uma tomada.

- Quando o Aquecedor estiver ligado ou quente, sempre mantê-lo afastado no mínimo 1m de qualquer móvel, parede, cortina ou objetos.

- Nunca puxe o aquecedor pelo cabo de alimentação.

- Não colocar o aquecedor sobre tapetes ou carpetes muito espessos.

- Não use este aquecedor com um programa, temporizador, ou sistema de controle remoto separado ou qualquer outro dispositivo que desliga automaticamente o aquecedor, uma vez que exista um risco de incêndio se o aquecedor esta coberto ou posicionado incorretamente.

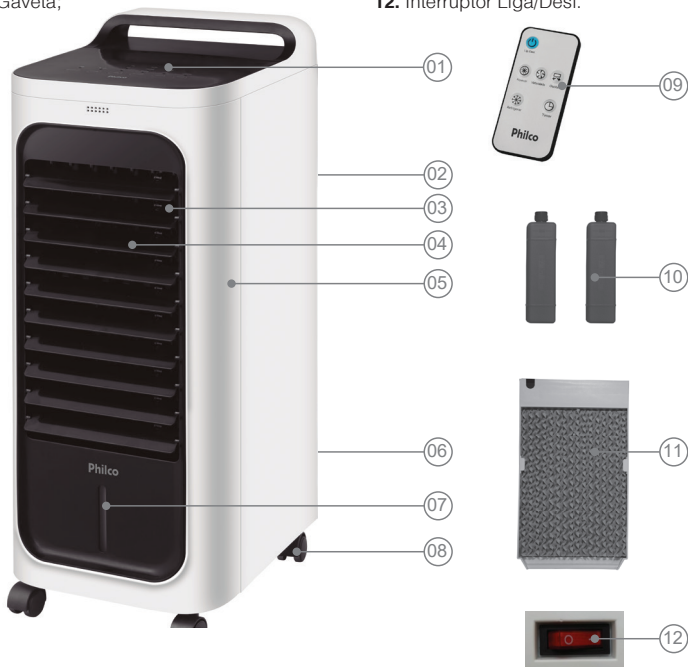
## ⚠️ ATENÇÃO

O aquecedor não é equipado com um dispositivo de controle de temperatura. Não use o aquecedor em cômodos pequenos ocupadas por pessoas incapazes de sair do local sozinhos, a não ser que estejam sob supervisão constante.

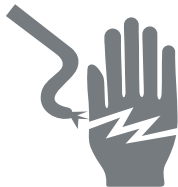
## COMPONENTES

- 01. Painel de Controle;
- 02. Pré-filtro;
- 03. Aletas verticais;
- 04. Aletas horizontais;
- 05. Corpo do aparelho;
- 06. Gaveta;

- 07. Medidor do nível de água;
- 08. Roda;
- 09. Controle;
- 10. Garrafas de gel para resfriar;
- 11. Filtro Colmeia;
- 12. Interruptor Liga/Desl.



## ⚠️ ADVERTÊNCIA



- Retirar o plugue da tomada elétrica antes de efetuar qualquer manutenção no aparelho.
- Recolocar todos os componentes antes de ligar o produto.
- Ligar o plugue em uma tomada com aterramento efetivo, conforme norma NBR5410.
- Não usar adaptadores, benjamins ou T's.

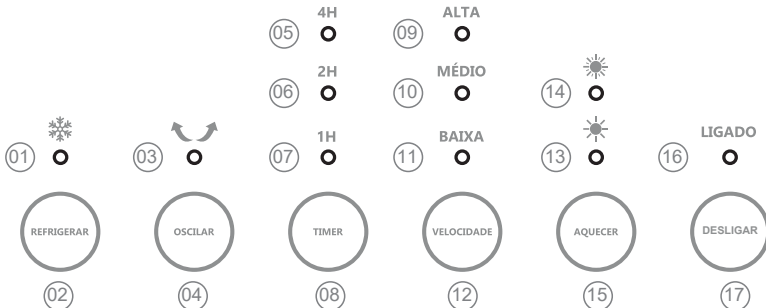
**•Não seguir estas instruções pode trazer risco de morte, incêndio ou choque elétrico.**

## ⚠️ AVISO

Qualquer serviço de manutenção ou de reparos só deverá ser efetuado por um técnico credenciado. Não tentar consertar o produto por conta própria.

## PAINEL DE CONTROLE

01. Luz refrigerar;
02. Botão refrigerar;
03. Luz oscilar;
04. Botão oscilar;
05. Luz 4h de funcionamento (timer);
06. Luz 2h de funcionamento (timer);
07. Luz 1h de funcionamento (timer);
08. Botão timer;
09. Luz velocidade alta;
10. Luz velocidade média;
11. Luz velocidade baixa;
12. Botão velocidade;
13. Luz aquecer (temperatura média);
14. Luz aquecer (temperatura alta);
15. Botão aquecer;
16. Luz ligado;
17. Botão DESLIGAR.



## PAINEL DE CONTROLE



01



02



03



04



05



06

**1. REFRIGERAR:** para ativar a função do refrigerar, pressione o botão REFRIGERAR. A bomba de água retira a água do tanque e despeja na almofada de resfriamento. A almofada de refrigeração absorve o calor da água e o ar evaporado é expelido com a ajuda do ventilador. A brisa fresca soprada pelo refrigerador diminui a temperatura e cria uma função relaxante, climatizador está funcionando.

**2. OSCILAR:** pressione o botão 'OSCILAR' para mudar a direção do vento. O ícone de oscilação aparecerá na tela quando a função estiver ativada. Aperte o botão novamente para parar a oscilação. A direção vertical do fluxo de ar pode ser ajustada manualmente, direcionando as persianas para cima e para baixo.

**3. TIMER:** pressione o botão 'Timer' para definir o tempo de funcionamento do ventilador entre 1 e 7 horas, que alterna a unidade para o modo de espera após o tempo predefinido. Cada vez que o botão é pressionado, as horas aumentam uma a uma e o indicador de hora acende na tela. Tempo 1 hora, exibição 1 H. Tempo 2 horas, exibição 2 H. Tempo de 3 horas, exibição 2H e 1H. Tempo de 4 horas, exibição 4H. Tempo 5 horas, exibição 4H e 1H. Tempo 6 horas, exibição 4H e 2H. Tempo 7 horas, exibição 4H, 2H e 1H.

**4. VELOCIDADE:** a velocidade do vento pode ser ajustada para 3 níveis baixo, médio e alto pressionando o botão "VELOCIDADE". Cada vez que o botão "VELOCIDADE" é pressionado, um ícone aparece na tela do LED indicando o nível de velocidade atual.

**5. AQUECIMENTO:** para ativar a função aquecer, pressione a tecla AQUECER, o aparelho possui duas opções de aquecimento médio e aquecimento alto pressione 1x para o aquecimento médio ser ativado e 2x para ativar o aquecimento alto. A função refrigerar não deve ser usada ao mesmo tempo da função aquecimento nem acione o botão velocidade pois ele mudará automaticamente para função normal resfriamento.

**6. DESLIGAR:** Pressionar o botão DESLIGAR no painel de controle ou pressionar o botão LIG. / DESL. no controle remoto.

## INSTRUÇÕES DE MONTAGEM E UTILIZAÇÃO

### Como montar as rodas:

Coloque o climatizador em uma mesa ou em uma superfície plana e utilize os parafusos que acompanham o produto para fixar as quatro rodas na base do climatizador. (Observação: se as rodas estão viradas para fora ao montá-las). Após a montagem coloque o climatizador em uma superfície plana e verifique se a montagem está correta.

### ⚠ AVISO

Antes de encher o reservatório com água, retirar o plugue do climatizador da tomada elétrica.

### Preparando para utilizar o aparelho:

1. Abrir a caixa da embalagem e retirar o climatizador.
2. Assegurar-se de ter espaço suficiente antes de montar o aparelho. Para evitar arranhões, é recomendável montar o aparelho sobre uma superfície plana e lisa.
3. O controle remoto está acondicionado dentro da embalagem.
4. Encher o reservatório com água até a marca desejada. Tomar cuidado para respeitar os níveis máximo e mínimo no reservatório.
5. Encher as duas garrafas com água até

nível MAX. demarcado (aproximadamente 150ml) chacoalhe a água junto com a substância que vem dentro da garrafa formará uma gel, essas garrafas podem ser colocadas no congelador por mais ou menos 4 horas elas auxiliam a água no reservatório na função resfriar.

### ⚠ CUIDADO

Não ingerir o gel das garrafas.

6. Manter sempre as aletas abertas, durante o funcionamento do climatizador.
7. Ligar o aparelho no interruptor Lig/Desl.

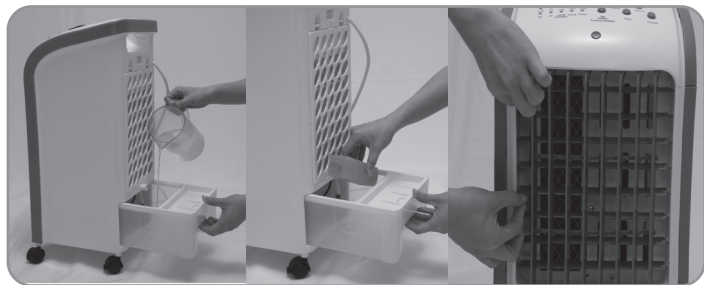


FIGURA 01: PREPARANDO CLIMATIZADOR PARA O USO

## FUNÇÕES DO CONTROLE REMOTO

Conectar o plugue a uma tomada elétrica

**LIGAR.** – Posicionar interruptor LIG./Desl. na posição " I " ligado. Ao ligar o aparelho ele inicia automaticamente na velocidade baixa de ventilação.

**AQUECER** – Pressione o botão AQUECER para escolher entre as funções aquecimento médio 1 x e aquecimento alto 2x, função refrigerar não pode ser usada ao mesmo tempo.

**VELOCIDADE** – Cada vez que este botão for pressionado, a velocidade do ventilador irá variar na seguinte sequência: baixa, média ou alta.

**OSCILAÇÃO** – Pressionar este botão uma vez para ligar a função de oscilação. Isto fará com que as aletas oscilem verticalmente em um ângulo de 120°. Pressionar novamente este botão para desligar esta função.

**REFRIGERAR** – para ativar a função do refrigerar, pressione o botão refrigerar.

**TIMER** – Permite selecionar o tempo de funcionamento. Ao pressionar este botão, as luzes indicadoras de tempo irão alternar entre: 1h e 7h.

Tempo 1 hora, exibição 1 H. Tempo 2 horas, exibição 2 H. Tempo de 3 horas, exibição 2H e 1H. Tempo de 4 horas, exibição 4H. Tempo 5 horas, exibição 4H e 1H. Tempo 6 horas, exibição 4H e 2H. Tempo 7 horas, exibição 4H, 2H e 1H.

### ⚠️ NOTA

Obs.: Apenas as aletas na posição vertical (externas) se movimentarão automaticamente, as aletas internas na posição horizontal poderão ser reguladas manualmente.

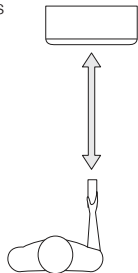
Ajuste as aletas internas antes de ligar o produto, elas devem estar sempre abertas.

### Utilização correta do controle remoto

- Direcione o controle remoto para o receptor do aparelho.
  - Distância máxima: aproximadamente de 4 metros (sem nenhum obstáculo entre o controle remoto e o receptor).
1. O controle remoto deverá ser usado a uma distância máxima de 4 metros do aparelho.
  2. Se cortinas, portas ou outros obstáculos obstruírem os sinais do controle remoto, o aparelho não receberá normalmente os seus comandos.
  3. Se o ambiente for equipado com lâmpadas de acendimento instantâneo, o controle remoto poderá não funcionar corretamente. Mantê-lo afastado destas lâmpadas ou mudar de direção.
  4. Certificar-se de que a luz direta do Sol não incida sobre o aparelho. Caso contrário, os sinais do controle remoto poderão algumas vezes não ser recebidos.

### ⚠️ NOTA

Caso o aparelho não esteja respondendo aos comandos do controle, verifique se o controle está corretamente direcionado para o receptor. Uma pequena variação nesse direcionamento impossibilita o controle de funcionar.



## LIMPEZA E MANUTENÇÃO

- Antes de qualquer limpeza ou manutenção, retirar o plugue da tomada elétrica.
- Não colocar água direto sobre o painel de controle.
- Não utilizar produtos tóxicos, como amoníaco, álcool, removedores, etc.
- Usar esponjas ou panos macios umedecidos com sabão neutro. Enxaguar bem e secar com pano seco.
- Para limpar o painel de controle, usar somente um pano seco e macio. Em caso de sujeira ou remoção mais difícil, usar um pano úmido e sabão neutro.
- Para limpar a parte traseira, usar somente um aspirador de pó ou espanador.
- Não utilizar água acima de 40°C, pois esta temperatura pode danificar a superfície do produto.

### Limpeza do pré-filtro

- Depois de uma utilização prolongada, o pré-filtro ficará sujo. Limpá-lo ao menos uma vez por mês.
- Retirar o parafuso da grade do Filtro com uma chave adequada (não fornecida com o aparelho).

- Usar água e detergente neutro para limpá-lo
- Enxaguá-lo em água limpa. Certificar-se de que esteja totalmente seco antes de reutilizá-lo.

### Limpeza do reservatório de água

- Com o aparelho desligado da tomada elétrica, retirar o filtro de ar e o pré-filtro.
- Afastar a trava lateral direita para desencaixar a bomba.
- Usar detergente neutro e esponja macia para lavar o reservatório de água e remover todo resíduo do acúmulo de minerais. Enxaguar com água limpa.
- Escorrer a água e secar o interior com um pano limpo e macio.
- Encaixar as travas da bomba na cavidade da trava lateral esquerda do reservatório e deixar as travas da direita da bomba abaixo da marcação da trava da lateral direita do reservatório.

### Filtro Colmeia

- O Filtro colméia irá se deteriorar depois de muito tempo de uso, quando isso acontecer, dirija-se até uma assistência técnica autorizada para que seja feita a troca do mesmo.



FIGURA 02: RETIRANDO O PRÉ-FILTRO PARA LIMPEZA

# CERTIFICADO DE GARANTIA ELETROPORTÁTEIS PHILCO

A Fabricante solicita ao consumidor a leitura prévia do Manual de Instruções para a melhor utilização do produto. A Fabricante garante seus produtos contra defeitos de fabricação durante o período estabelecido, contados a partir da data de entrega do produto expresso na nota fiscal de compra. Conforme modelo a seguir:

## ELETROPORTÁTEIS

<b>Garantia legal*</b>	90 Dias
------------------------	---------

<b>Garantia adicional</b>	270 Dias
---------------------------	----------

<b>Garantia total**</b>	360 Dias
-------------------------	----------

\*A garantia legal é de 90 dias e tem seu início na data de aquisição do produto.

\*\*A garantia total é a soma da garantia legal mais a garantia adicional.

- Os controles remotos terão garantia legal de 90 dias, mais 90 dias de garantia adicional, totalizando 180 dias.
- Os acessórios terão somente garantia legal de 90 dias.
- A Fabricante prestará serviços de Assistência Técnica, tantos os gratuitos quanto os remunerados, somente nas localidades onde mantiver Postos Autorizados. Para que você exerça a garantia constante neste certificado, será necessário informar alguns de seus dados pessoais, como por exemplo: nome, CPF, endereço e telefone às nossas Assistências Técnicas, a fim de que seja aberta ordem de serviço. Em cumprimento à Lei Geral de Proteção de Dados, a Britânia informa que estes dados poderão ser compartilhados com nossos prestadores de serviço, somente quando necessário para a conclusão do atendimento em garantia.
- Em locais onde não haja Postos Autorizados, o produto deverá ser transportado, por conta e risco do consumidor. A relação de Postos Autorizados está disponível através do site **www.philco.com.br** ou através do SAC **(47) 3431-0499**. Se o consumidor vier a transferir a propriedade deste produto, a garantia ficará automaticamente transferida, respeitando o prazo de validade, contado a partir da primeira aquisição. Produtos que necessitam de serviço de instalação terão despesas e responsabilidades por conta do consumidor. O compromisso de garantia cessará caso:
  - O produto seja examinado, adulterado ou consertado fora de Assistência Técnica Autorizada.
  - Ocorra a utilização de peça ou componente não original.
  - O produto seja ligado em tensão diferente daquela para qual foi projetado.
  - O defeito seja decorrente de uso inadequado ou negligência do consumidor em relação às instruções do manual.
  - Danos sejam causados por ação de agentes da natureza (enchentes, maresia, raios, etc.).
  - O produto seja utilizado para fins não domésticos.
  - Não sejam seguidas as recomendações de conservação, conforme manual.
  - Ausência ou adulteração do número de série.

### BRITÂNIA ELETRODOMÉSTICOS S.A

Rua Hans Dieter Schmidt, 3303 - Bloco 3 - Zona Industrial Norte - Joinville - SC - CEP 89219-504

Insc. Est 24.784.565-8 CNPJ 76.492.701/0014-71

FABRICADO NA CHINA

(47) 3431-0499  
www.philco.com.br



**Philco**  
ATENDIMENTO AO  
CONSUMIDOR