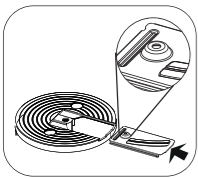


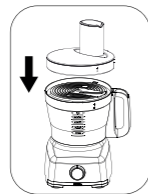
Filetar e fatiar



Encaixe o acessório no disco adaptador, verificando que o encaixe da haste (imagem) deverá ficar no centro do disco.



Encaixe o disco na haste da jarra.



Posicione a tampa da jarra (consulte tópico "tampar").

| Filetador | Fatiador | Ralador |
|---|--|---|
| | | |
| Ideal para fazer batata palito, palitos de cenoura, pepino e pimentão | Ideal para fatiar maçã, pera, cenoura, cebola, pepino e batata | Ideal para ralar cenoura, cebola, pepino, alho e batata |

Para desmontar, basta seguir o processo contrário

Quantidades

| Alimento | Quantidade | Preparação | Tempo | Resultado |
|---------------------------|------------|---------------------------------|---------------------------------------|---------------|
| Queijo | Até 100g | Pulsar | Velocidade 1 10 a 15 segundos | Ralado Picado |
| Chocolate | Até 200g | Cortar em cubos | Velocidade 1 10 a 15 segundos | Ralado Picado |
| Carne | Até 500g | Cortar em cubos | Velocidade 2 20 a 30 segundos | Moído Picado |
| Ervas ou folhas | Até 100g | Lavar e secar | Velocidade 2 5 a 10 segundos | Picada |
| Frutas e verduras rígidas | Até 500g | Cortar em rodela/cubos | Velocidade 1 ou 2 30 a 60 segundos | Picada |
| Frutas e verduras leves | Até 500g | Cortar em pedaços | Velocidade 1 10 a 15 segundos | Picada |
| Cebola | Até 500g | Descascar e cortar em 8 pedaços | Pulsar 10 a 15 segundos | Picada |
| Alho | Até 500g | Apenas descascar | Velocidade 1 5 a 10 segundos | Moído |
| Pão | Até 200g | Cortar fatias em quatro partes | Velocidade 2 6 a 10 segundos | Migalhas |
| Ovos Cozidos | Até 400g | Descascar e cortar ao meio | Velocidade 1 10 a 20 segundos | Picados |
| Peito de Frango | Até 300g | Cortar em pedaços | Velocidade 2 10 a 15 segundos | Desfiado |

Dicas de Segurança

- Sempre encaixe as Lâminas no recipiente antes de acrescentar os alimentos.
- Não utilize pedaços muito grandes, pois podem danificar as laminas e o recipiente, para garantir melhores resultados corte pedaços pequenos e iguais.
- Para alimentos mais moles utilize a função Pulsar algumas vezes para que os mesmos não se desmanchem.
- Evite usar a função picar por tempo prolongado quando for cortar queijos duros ou chocolate, pois estes alimentos podem aquecer e derreter. O período padrão para operação desta função é 120 segundos dependendo do tipo e quantidade de alimento.
- Certos alimentos não devem ser picados. Picar gelo ou moer grão de café danificará a lâmina e o recipiente do processador.
- Alimentos duros ou mais consistentes devem ser adicionados em pedaços pequenos, através do bocal alimentador com o aparelho em funcionamento.
- Não adicionar mais de uma xícara de alimentos sólidos em grãos e não ultrapassar um minuto de operação.
- Para triturar gelo, colocar um copo com água e acrescentar as pedras moderadamente com

- o aparelho em funcionamento.
- Não ligar o aparelho com o copo vazio.
- Não usar produtos abrasivos, saponáceos e outros, pois eles podem danificar o aparelho.
- Ao manipular as lâminas tenha muito cuidado pois são muito afiadas e podem provocar acidentes.
- Ao preparar alimentos quentes, o aparelho não deve ser utilizado por mais de 30 segundos. Grão de café danificará a lâmina e o recipiente do processador.
- Devem ser evitados os alimentos muito duros que não podem ser cortados com uma faca comum.
- Para evitar danos ao aparelho, antes de processar remover ossos, gorduras, caroços ou cascas dos alimentos
- Retire a lâmina antes de retirar os alimentos.
- Se os alimentos não estiverem sendo picados uniformemente, retire parte dele da jarra e processar quantidades menores por vez.
- Você poderá unir mais de um tipo de fruta ou legume para picar e misturar, mas respeite a quantia máxima de 500g por vez.
- Aguarde até que todos acessórios parem de se movimentar antes de retirar a tampa do aparelho.

⚠️ ADVERTÊNCIA

Não seguir estas instruções pode trazer risco de morte, incêndio ou choque elétrico.

- Retirar o plugue da tomada elétrica antes de efetuar qualquer manutenção no aparelho.
- Não usar adaptadores, benjamins ou T's.

Certificado de Garantia

A Fabricante solicita ao consumidor a leitura prévia do Manual de Instruções para a melhor utilização do produto. A Fabricante garante seus produtos contra defeitos de fabricação durante o período estabelecido, contados a partir da data de entrega do produto expresso na nota fiscal de compra. Conforme modelo a seguir:

| Eletroportáteis | |
|--------------------|----------|
| Garantia Legal * | 90 dias |
| Garantia Adicional | 270 dias |
| Garantia Total** | 360 dias |

*A garantia legal é de 90 dias e tem seu início na data de aquisição do produto.

**A garantia total é a soma da garantia legal mais a garantia adicional.

OBS.: Os acessórios terão somente garantia legal de 90 dias

A Fabricante prestará serviços de Assistência Técnica, tantos os gratuitos quanto os remunerados, somente nas localidades onde mantiver Postos Autorizados.

Em locais onde não haja Postos Autorizados, o produto deverá ser transportado, por conta e risco do consumidor. A relação de Postos Autorizados está disponível através do site www.philco.com.br ou através do SAC (47) 3431-0499.

Se o consumidor vier a transferir a propriedade deste produto, a garantia ficará automaticamente transferida, respeitando o prazo de validade, contado a partir da primeira aquisição. Produtos que necessitam de serviço de instalação terão despesas e responsabilidades por conta do consumidor.

O compromisso de garantia cessará caso:

- O produto seja examinado, adulterado ou consertado fora de Assistência Técnica Autorizada.
- Ocorra a utilização de peça ou componente não original.
- O produto seja ligado em tensão diferente daquela para qual foi projetado.
- O defeito seja decorrente de uso inadequado ou negligência do consumidor em relação às instruções do manual.
- Danos sejam causados por ação de agentes da natureza (enchentes, maresia, raios, etc.)
- O produto seja utilizado para fins não domésticos.
- Não sejam seguidas as recomendações de conservação, conforme manual.
- Ausência ou adulteração do número de série.



(47) 3431-0499

www.philco.com.br

11/19 3219-09-05 019212 Rev7

Philco

Manual de Instruções

TUTORIAL DE MONTAGEM



Ver vídeo



Multiprocessador

PMP1600

Parabéns! Você acaba de adquirir seu multiprocessador de qualidade Philco!

Para garantir o desempenho e durabilidade de seu produto, leia este manual atentamente. Siga as instruções e guarde o manual para eventuais consultas.

⚠️ Atenção ⚠️

Aponte a câmera de seu celular:



Ver vídeo

Pesquise no Youtube:

Multiprocessador Philco PMP1600 - Instruções de uso

Digite em seu navegador

www.youtube.com/watch?v=MYv0wQmAall



Consulte o Manual de instruções "Montando a Jarra"

Componentes

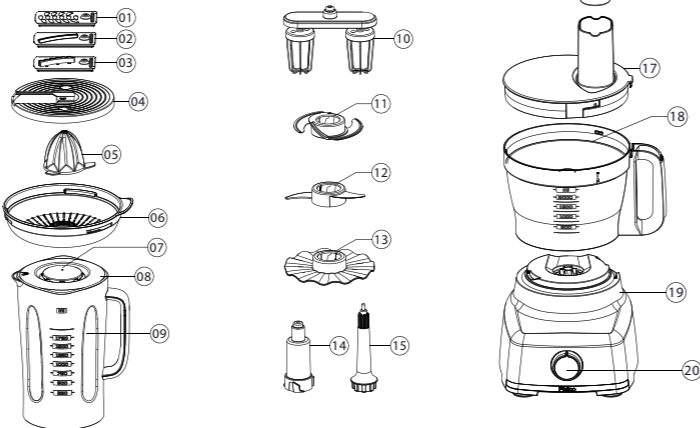
- Não usar o aparelho se o cordão elétrico, o plugue ou parte do aparelho estiver danificado. Para substituir qualquer peça danificada, procurar a Assistência Técnica Autorizada a fim de evitar riscos.
- Para se proteger contra choques elétricos, não mergulhar o cordão elétrico, o plugue nem o aparelho em água ou em outro líquido.
- Desconectar o plugue da tomada elétrica quando o aparelho não estiver em uso, antes de limpá-lo ou de instalar seus acessórios.
- Sempre colocar o aparelho sobre uma superfície plana e estável, longe de fontes de calor.
- Depois de usar o aparelho, deixar o controle de velocidade na posição "0". Certificar-se de que o motor parou completamente antes de retirar a tampa.
- Para se proteger contra choques elétricos, não mergulhar o cordão elétrico, o plugue nem o aparelho em água ou em outro líquido.
- Desconectar o plugue da tomada elétrica quando o aparelho não estiver em uso, antes de limpá-lo ou de instalar seus acessórios.
- Sempre colocar o aparelho sobre uma superfície plana e estável, longe de fontes de calor.
- Depois de usar o aparelho, deixar o controle de velocidade na posição "0". Certificar-se de que o motor parou completamente antes de retirar a tampa.
- O uso de acessórios não recomendados para este aparelho poderá causar acidentes pessoais.
- Não usar o aparelho ao ar livre.
- Desligar o aparelho antes de mudar seus acessórios ou de se aproximar de suas partes móveis.
- Não deixar o cordão elétrico pender de bordas de mesas ou de balcões, ou tocar superfícies aquecidas.
- Evitar todo e qualquer contato com os componentes em movimento.
- Sempre certificar-se de que o aparelho foi totalmente montado e de que a sua tampa esteja na posição correta e bem travada antes de ligar o aparelho.
- Este aparelho possui chave de segurança e não irá operar se os acessórios não estiverem devidamente encaixados.

- Este aparelho possui dispositivo de proteção contra super aquecimento que desligará o aparelho automaticamente, aguarde em torno de 15 minutos para que o motor esfrie e volte a utilizá-lo
- As temperaturas em volta do aparelho podem aumentar quando o mesmo estiver em operação tenha cuidado ao manusear.
- Este aparelho não foi projetado para ser utilizado por pessoas (incluindo crianças) com capacidades físicas, sensoriais ou mentais reduzidas, ou falta de experiência e conhecimentos, exceto se forem supervisionadas ou instruídas por uma pessoa responsável pela sua segurança.
- As crianças deverão ser supervisionadas, para assegurar de que não brinquem com o aparelho.
- Seja extremamente cuidadoso quando manusear as lâminas, especialmente enquanto estiver montando, desmontando e limpando, pois as lâminas são muito afiadas.
- Caso o alimento fique preso não utilizar os dedos para empurrá-los. Sempre usar o pilão para empurrar o alimento para baixo. Se isto não for possível, desligar o aparelho e desconectar o seu plugue da tomada elétrica. Em seguida, desmontar o aparelho para retirar o alimento que ficou preso.
- Para não perder a garantia e evitar problemas técnicos, não tentar consertar o aparelho. Se necessário, levá-lo à Assistência Técnica Autorizada.
- A nota fiscal e o certificado de garantia são documentos importantes e devem ser guardados para efeito de garantia.
- O aparelho não deve ser operado por meio de um temporizador externo ou sistema de controle remoto separado.
- Não utilizar adaptadores e benjamins, sempre ligar o produto direto a uma tomada com o padrão NBR5410 que esteja dimensionada para o produto em questão (circuito elétrico), instalada por um electricista habilitado.
- Tomar cuidado se líquidos quentes forem colocados no processador de alimentos ou liquidificador pois eles podem ser ejetados do aparelho de forma repentina.

Produto exclusivamente de uso doméstico

Componentes

- | | | |
|--------------------------|------------------------------|-----------------------------|
| 01. Acessório ralador; | 10. Batedor de massa leve; | 16. Pilão; |
| 02. Acessório fatiador; | 11. Lâmina de picar; | 17. Tampa da jarra; |
| 03. Acessório filetador; | 12. Batedor de massa pesada; | 18. Jarra; |
| 04. Disco adaptador; | 13. Disco emulsificador; | 19. Unidade motora; |
| 05. Cone do espremedor; | 14. Adaptador das lâminas; | 20. Seletor de velocidades. |
| 06. Peneira; | 15. Haste; | |
| 07. Sobretampa do copo; | | |
| 08. Tampa do copo; | | |
| 09. Copo; | | |



Limpeza e primeiro uso

Siga estas instruções ao higienizar o produto antes da primeira utilização e após cada uso:



Certifique-se que o plugue esteja desconectado da tomada e o seletor de velocidades na posição **0**. (desligado)



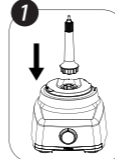
O corpo do multiprocessador deverá ser limpo apenas com um pano úmido.



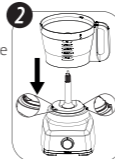
Os componentes removíveis deverão ser lavados somente com sabão neutro e uma esponja suave.

Montando a Jarra

Como montar o copo do multiprocessador (necessário para todas as etapas):



Encaixe a haste no centro da unidade motora



Encaixe o centro do copo na haste, observando os encaixes

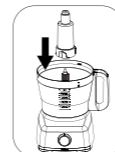


Gire no sentido horário de forma com que a alça da jarra fique de acordo com a etiqueta.

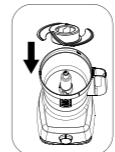
Lâmina e acessórios



Escolha um dos acessórios de acordo com sua necessidade.



Encaixe o adaptador no centro da jarra



Encaixe o acessório escolhido no adaptador



O acessório deverá ficar conforme a figura acima.

Tampar



Para tampar corretamente, é necessário colocar a tampa da jarra um pouco antes da alça, de forma a encaixar corretamente.



Para travar, é necessário girar a tampa em sentido horário.



Para verificar se está correto, verifique se a tampa está bem encaixada e que a alça está alinhada com a entrada do pilão (jarra).

Bater massas leves



Encaixe o centro do batedor com o pino da haste, destacados na figura ao lado.



Encaixe a tampa (verifique tópico "Tampar").

Este produto contém travas de segurança, que impedem o funcionamento do produto, caso o produto não esteja montado corretamente. Caso o produto não funcione, repita o passo a passo.

Espremer frutas



Posicione a peneira no centro da jarra.



Gire em sentido anti-horário para travar.



Posicione o cone do espremedor no pino da haste.



Montagem concluída.

Liquidificador



Posicione o copo do liquidificador na unidade motora.



Gire o copo do liquidificador para travar completamente.



Montagem completa.

Atenção

Não utilizar qualquer tipo de objeto para empurrar o alimento contra as facas com o produto ligado. Caso o alimento fique longe das facas (bloqueado no copo), adicione líquido. Se ainda assim for impossível processar o alimento, desligue o aparelho e retire o plugue da tomada para remover ou movimentar o alimento bloqueado.

Para acessar vídeo tutorial de montagem, aponte a câmera do celular no QR CODE abaixo:



Ver vídeo