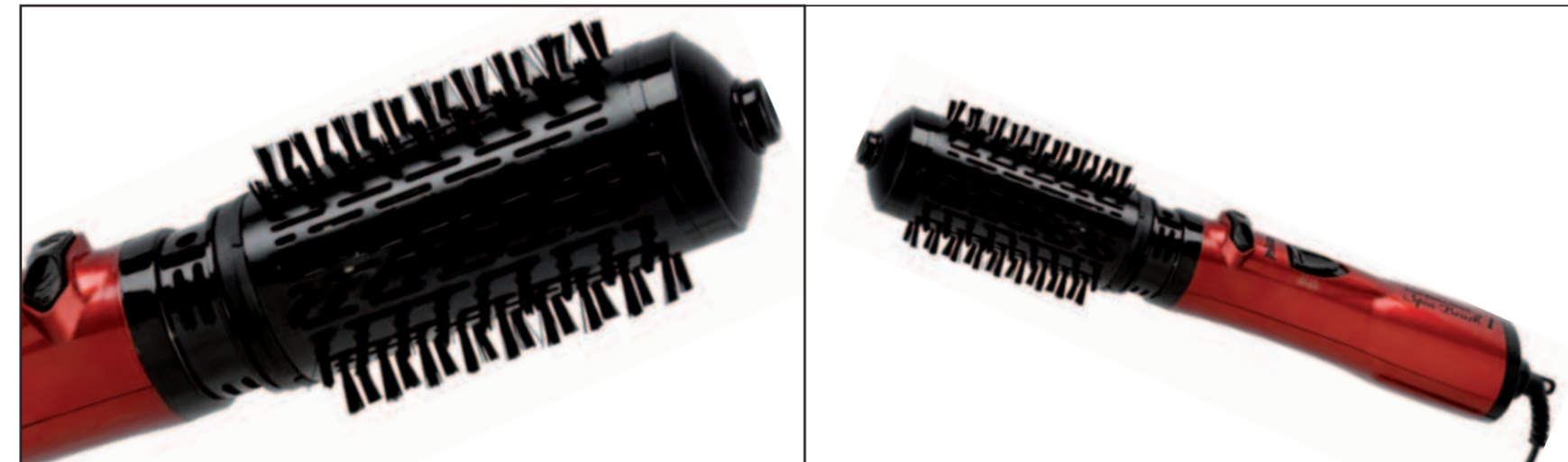


0	Liberação do Arquivo	Ari Jr	03-10-2013
1	Adição de frase de segurança pra desconectar o aparelho da tomada após o uso	Elaine	11-04-2014



www.philco.com.br

**Philco**

TEM COISAS QUE SÓ A PHILCO FAZ PRA VOCÊ.

SOMENTE PARA USO DOMÉSTICO



www.philco.com.br/FaleConosco.aspx

04/14 1114-09-05 784644 REV.1

MaManual de Instruções

Escova Rotativa Ceramic  
*Spin Brush*

PROJ.		DATA		MATERIAL	QUANTIDADE	
DES.	Ari Jr	DATA	03-10-2013	TRATAMENTO	TOL. N ESPECIF.	ESCALA
VERIF.	Alexandre F	DATA	03-10-2013	PRODUTO	ESTRUTURA	FOLHA
APROV.	Felipe	DATA	03-10-2013	Escova Rotativa Ceramic Spin Brush	784644	
				TITULO	NÚMERO	
				User Manual	1114-09-05	1

## INTRODUÇÃO

Parabéns pela escolha de um aparelho da linha Philco.

Para garantir o melhor desempenho de seu produto, ler atentamente as instruções a seguir.

Recomenda-se não jogar fora este Manual de Instruções, guardá-lo para eventuais consultas.

**NOTA:** É comum que aparelhos elétricos novos liberem uma leve fumaça ou gases durante as primeiras vezes em que eles forem utilizados. Isso acontece devido ao aquecimento dos materiais e componentes usados na manufatura do aparelho. É normal e não indica a existência de defeitos no aparelho.

## MEDIDAS DE SEGURANÇA IMPORTANTES

• Não utilizar aparelhos que apresentem algum tipo de dano no cordão elétrico, no plugue ou em outros componentes. Para substituir qualquer peça danificada, procurar a Assistência Técnica Autorizada, a fim de evitar riscos.

• Nunca usar o aparelho durante o banho, na banheira, na pia ou em qualquer lugar onde possa haver contato com água ou com outro líquido. Um choque elétrico nessas condições é muito perigoso.

• Retirar o plugue da tomada elétrica antes de limpar ou mesmo quando não estiver em uso.

• O produto deve estar sempre desligado antes de ser conectado ou desconectado de uma tomada elétrica. Nunca desconectar puxando pelo cordão elétrico. Apertar firmemente o plugue e então puxar para desconectar.

• Não ligar o aparelho sobre superfícies empoçadas de água.

• Para proteção contra choques ou outros acidentes, não imergir o cordão elétrico, o plugue ou o aparelho na água ou em outro líquido.

• Para proteção adicional, a instalação de um dispositivo de corrente residual (DCR) com uma faixa de corrente de operação residual não superior a 30mA é aconselhável para o circuito elétrico do banheiro. Consulte um profissional habilitado.

• Não utilizar o aparelho próximo a produtos inflamáveis.

• Manter o aparelho fora do alcance das crianças, especialmente quando estiver em uso.

• Este aparelho não foi projetado para ser utilizado por pessoas (incluindo crianças) com capacidades físicas, sensoriais ou mentais reduzidas, ou falta de experiência e conhecimentos, exceto se forem supervisionadas ou instruídas por uma pessoa responsável pela sua segurança.

• As crianças deverão ser supervisionadas, para assegurar de que não brinquem com o aparelho.

• Quando o secador é usado no banheiro, desplugue da tomada após o uso desde de que a proximidade com a água traz risco mesmo o aparelho estando desligado.

• O aparelho deve ser conectado a uma tomada com um contato de aterramento.

• O aparelho não deve ser operado por meio de um temporizador externo ou sistema de controle remoto separado.

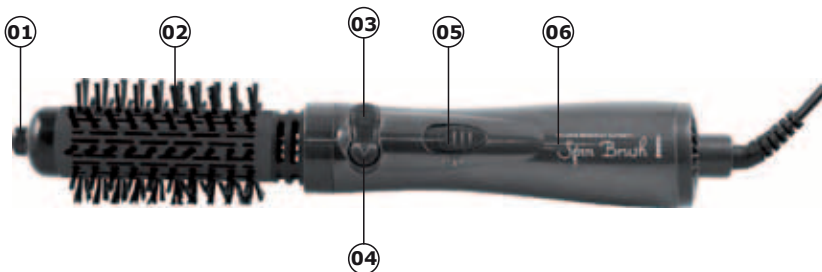
• Antes de usar o aparelho, certificar-se de que a tensão da sua tomada elétrica corresponde à indicada na etiqueta do aparelho. Sempre utilizar uma tomada elétrica com a mesma tensão.

• Não utilizar adaptadores e benjamins, sempre ligar o produto direto a uma tomada com o padrão NBR5410 que esteja dimensionada para o produto em questão (circuito elétrico), instalada por um eletricitista habilitado.

## COMPONENTES

- 01. Botão de encaixe e desencaixe dos acessórios
- 02. Escova rotativa
- 03. Botão de rotação (horário)
- 04. Botão de rotação (anti-horário)
- 05. Chave seletora de temperatura e velocidade
- 06. Corpo do aparelho

VELOCIDADE	DESCRIÇÃO
0	Desligado
Frio	Ar frio
1	Temperatura Média
2	Temperatura Alta



## UTILIZANDO O APARELHO

- Verifique se a chave seletora de temperatura e velocidade está na posição "0" e então conecte o plugue em uma tomada elétrica.
- Após lavar os cabelos seque-os com uma toalha e desembarace-os com um pente.

### **Utilizando a escova rotativa.**

- Primeiramente pressione o Botão de encaixe e desencaixe do acessório e conecte a escova ao corpo do aparelho. Um "clique" será ouvido.

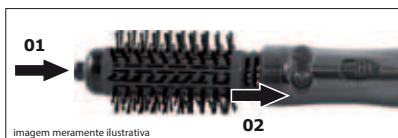


figura 01

- Após, separe uma mecha, selecione a velocidade 1 ou 2 e deixe acionado o botão de rotação no sentido que desejar (direita ou esquerda).
- Certifique-se de qual direção de rotação deseja utilizar.
- Coloque a escova na mecha e modele o cabelo como desejar.
- Acione o jato de ar frio para que o penteado dure mais tempo.
- Retire a escova dos cabelos, e faça o mesmo processo quantas vezes desejar.

## LIMPEZA E MANUTENÇÃO

- Certifique-se que o aparelho esteja com a chave seletora de temperatura e velocidade na posição "0" e com o plugue retirado da tomada elétrica.
- Para retirar o acessório conectado no corpo do aparelho, pressione o botão de encaixe e desencaixe dos acessórios e retire a escova conforme figura 02.

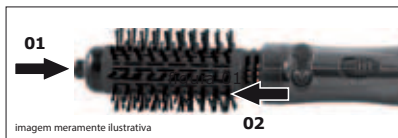


figura 02

- Caso alguns fios de cabelo fiquem presos nas escovas, retire-os com as mãos e jogue em um lixo.
- Para limpar o aparelho, utilizar apenas um pano limpo e seco ou levemente umedecido com água. Secá-lo com um pano seco. Não utilizar solventes ou qualquer outra substância química.
- Para limpar as grades de entrada e de saída de ar utilizar uma escova macia pequena.

## LIMPEZA E MANUTENÇÃO

PROBLEMA	CAUSA	SOLUÇÃO
Não liga.	A tomada está sem energia. Chave seletora de temperatura e velocidade está na posição desligado "0".	Verificar se há energia testando a tomada com outros aparelhos. Posicionar a chave seletora de temperatura e velocidade em outra posição.
Alisamento não satisfatório.	Temperatura e tempo de modelagem incorreto.	Verifique se a chave seletora de temperatura e velocidade está no nível máximo. Se necessário repita a operação quantas vezes desejar.
Velocidade de saída do ar muito baixa.	Chave seletora de temperatura e velocidade em uma posição baixa.  Grade protetora suja.	Posicionar a chave seletora de temperatura e velocidade em uma posição superior.  Limpar a grade protetora conforme item <b>LIMPEZA E MANUTENÇÃO</b> .
Não aquece.	Grade protetora suja.	Limpar a grade protetora conforme item <b>LIMPEZA E MANUTENÇÃO</b> .