

# MANUAL DE INSTRUÇÕES



**BRITANIA**  
DESDE 1956

CHALEIRA ELÉTRICA  
1,8L TEMP CONTROL  
BCH071



## PARABÉNS PELA ESCOLHA DE MAIS UM PRODUTO DE NOSSA LINHA!

Para garantir o melhor desempenho de seu produto, **o usuário deve ler atentamente as instruções a seguir.** Recomenda-se não jogar fora este Manual de Instruções. Ele deve ser guardado para eventuais consultas.

O APARELHO DESTINA-SE SOMENTE PARA USO DOMÉSTICO



LEIA O MANUAL

### ⚠️ ATENÇÃO

É comum que aparelhos elétricos novos liberem uma leve fumaça ou gases durante as primeiras vezes em que eles forem utilizados. Isso acontece em virtude do aquecimento dos materiais e dos componentes usados na manufatura do aparelho. É normal e não indica a existência de defeitos no aparelho.



Para ter acesso ao manual digital (em PDF)  
entre em contato com o nosso SAC  
em horário comercial **SAC BRITÂNIA: (47) 3431-0300**

## RECOMENDAÇÕES

Os símbolos no Manual de Instruções, estão interpretados como descritos à seguir:



**Nota:** Recomendações sobre o funcionamento, para melhor utilização.



**Importante / Aviso:** Recomendações que garantem a segurança do usuário



**Dica:** Conselhos para utilização e melhor funcionamento.



**Atenção / Cuidado :** Práticas que podem resultar em acidentes ou riscos.

## CUIDADOS COM O PRODUTO DIARIAMENTE

- Não utilizar o aparelho se o mesmo apresentar algum dano no cordão elétrico, no plugue ou em outros componentes. Para substituir qualquer peça danificada, procurar a Assistência Técnica Autorizada, a fim de evitar riscos.
- Antes de usar o aparelho, certificar-se de que a tensão da sua tomada elétrica corresponda à da etiqueta da chaleira.
- Não colocar o produto sobre superfícies quentes ou ao lado do fogo para evitar danos.
- Este aparelho não foi projetado para ser utilizada por pessoas (incluindo crianças) com capacidades físicas, sensoriais ou mentais reduzidas, ou falta de experiência e conhecimentos, exceto se forem supervisionadas ou instruídas por uma pessoa responsável pela sua segurança.
  - As crianças deverão ser supervisionadas, para assegurar de que não brinquem com o aparelho.
  - Uma supervisão redobrada será necessária se o aparelho for usado perto de crianças.
  - O aparelho não deve ser deixado sozinho enquanto estiver conectado à tomada elétrica.
  - Antes de encher o reservatório de água, certificar que o aparelho esteja desligado.
- Retirar o plugue da tomada elétrica antes de limpar o aparelho ou quando não o estiver usando. Deixar a chaleira esfriar totalmente antes de remover ou de instalar seus componentes e também antes de limpá-la.
- O aparelho deve ser utilizado com a base fornecida.
- A superfície da chaleira está sujeita ao calor residual após a sua utilização.
- Para se proteger contra choques elétricos, incêndio ou acidentes pessoais, não mergulhar o cordão elétrico e/ou o plugue na água ou em outros líquidos.
- Se a chaleira é abastecida acima do nível, água fervente pode ser expelida.
- Colocar o aparelho sobre uma superfície plana ou sobre uma mesa. Não deixar o cordão elétrico pender de bordas de mesas ou balcões.
- Certificar-se de que o cordão elétrico não toque a superfície quente do aparelho.
- Algumas partes (componentes) do aparelho se aquecem durante sua utilização, não tocá-las diretamente com as mãos. Pegar sempre pelas alças ou pegadores.
- Sempre desconectar segurando pelo plugue, nunca puxar pelo cordão elétrico.
- Não deixar a chaleira funcionar sem água.

## RECOMENDAÇÕES

- Queimaduras poderão ocorrer se a tampa do aparelho for aberta durante a fervura da água.
- Nunca usar a chaleira se sua jarra estiver danificada ou se seu cabo estiver frouxo ou partido.
- O uso de acessórios não recomendados pelo fabricante poderá provocar incêndio, choques elétricos ou acidentes pessoais.
- Não usar a chaleira ao ar livre.
- Não usar a chaleira para fins diferentes dos especificados neste manual de instruções.
- O aparelho deve ser conectado a uma tomada com um contato de aterramento.
- O aparelho não deve ser operado por meio de um temporizador externo ou sistema de controle remoto separado.
- Antes de usar o aparelho, certificar-se de que a tensão da sua tomada elétrica corresponde à indicada na etiqueta do aparelho. Sempre utilizar uma tomada elétrica com a mesma tensão.
- Para não perder a garantia e evitar problemas técnicos, não tentar consertar o aparelho em casa. Se necessário, levá-lo à Assistência Técnica Autorizada.
- A nota fiscal e o certificado de garantia são documentos importantes e devem ser guardados para efeito de garantia.
- Não utilizar adaptadores e benjamins, ligar sempre o produto direto a uma tomada com o padrão NBR5410 que esteja dimensionada para o produto em questão (circuito elétrico), instalada por um electricista habilitado.



### CUIDADO

O corpo do aparelho atinge uma temperatura alta. Manusear o mesmo apenas pela alça.

## ATERRAMENTO

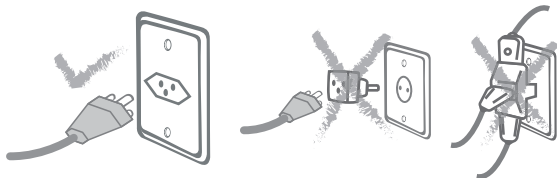
Este aparelho deverá ser conectado a uma tomada aterrada; o aterramento diminuirá o risco de choque elétrico. O plugue deverá ser inserido em uma tomada elétrica que tenha sido aterrada conforme as normas e padrões vigentes. Verificar com um electricista qualificado ou com o serviço de Assistência Técnica Autorizada se houver dúvidas quanto ao aterramento do aparelho. Não modificar o plugue fornecido com o aparelho se não conseguir encaixá-lo na tomada elétrica. Mandar instalar uma tomada elétrica apropriada por um electricista qualificado.

### ⚠ ADVERTÊNCIA



- Retirar o plugue da tomada elétrica antes de efetuar qualquer manutenção no aparelho.
- Recolocar todos os componentes antes de ligar o produto.
- Ligar o plugue em uma tomada com aterramento efetivo, conforme norma NBR5410.
- Não usar adaptadores, benjamins ou T's.

**•Não seguir estas instruções pode trazer risco de morte, incêndio ou choque elétrico.**



### ⚠ AVISO

Qualquer serviço de manutenção ou de reparos só deverá ser efetuado por um técnico credenciado. Não tentar consertar o produto por conta própria.

## COMPONENTES

01. Tampa;
02. Botão de abertura da tampa;
03. Bico de saída de água
04. Corpo do Aparelho;
05. Botão Liga/Desliga;
06. Base do aparelho;
07. Alça;
08. Cordão Elétrico;
09. Plugue;
10. Seletor de temperatura.



imagens meramente ilustrativas

## ANTES DA PRIMEIRA UTILIZAÇÃO

A instrução abaixo servirá para remover resíduos contido do processo de manufatura, repita pelo menos duas vezes.

- Abra a tampa da chaleira pressionando o botão localizado na tampa, aperte levemente para que a tampa abra automaticamente;
- Coloque água na chaleira respeitando os níveis "Min" e "Max" no interior da jarra e feche a tampa;

### ⚠ ATENÇÃO

Nunca coloque água com açúcar ou leite para ferver, pois isso danificará o produto.

- Encaixe a jarra sobre a base, cuidado para não deixar a base molhada;
- Ligue a chaleira na tomada e ajuste o seletor de temperatura para 100°C (para ferver) e ligue a chaleira no botão Liga/Desliga deixando na posição "I", note que a luz no painel irá acender;
- Deixe a água ferver até a chaleira desligar automaticamente. Descarte a água quente com cuidado.
- Repita o processo acima duas vezes, após isso utilize seu aparelho normalmente;

## USANDO SEU APARELHO

### PARA FERVER ÁGUA:

#### ✍ NOTA

Para utilizar no modo ferver procure posicionar o seletor de temperatura sempre na posição 100°C .

- Adicione água na chaleira respeitando os níveis "Min" e "Max" no interior da jarra e feche a tampa;
- Encaixe a jarra sobre a base, cuidado para não deixar a base molhada;
- Ligue a chaleira na tomada e pressione o botão Liga/Desliga deixando na posição "I", note que a luz no painel irá acender;
- Deixe a água ferver até a chaleira desligar automaticamente.
- Caso desejar desligar a chaleira antes de ferver, pressione o botão Liga/Desliga deixando na posição "0".



## ATENÇÃO


- Nunca ligue o produto sem água ou com a tampa aberta;
- Nunca abra a tampa logo após a água ferver, pois existe risco de queimadura com vapor;
- Evite derramar água na base do produto. Se a base estiver molhada, desconecte da tomada e seque antes de utilizar;
- Para ferver a água mantenha o seletor de temperatura sempre na posição de 100°C;
- Quando a água ferver o botão Liga/Desliga passará para a posição "0" automaticamente para desligar o aquecimento, e ficará inativo por alguns instantes até esfriar. Nunca segure ou force o botão na posição "1" pois isso danificará o aparelho;

### **AQUECENDO A ÁGUA E MODO MANTER AQUECIDO.**

A chaleira conta com um controle de temperatura proporcionando melhor comodidade durante o uso, além disso, em temperaturas inferiores a 100°C, a chaleira manterá a água aquecida automaticamente. Para utilizar a chaleira neste modo, siga os passos a seguir:

- Adicione água na chaleira respeitando os níveis "Min" e "Max" no interior da jarra e feche a tampa;
- Encaixe a jarra sobre a base, cuidado para não deixar a base molhada;
- Ligue a chaleira na tomada e pressione o botão Liga/Desliga deixando na posição "1", note que a luz no painel irá acender;
- Ajuste o seletor de temperatura para uma posição entre 50°C e abaixo de 100°C;
- A chaleira desligará o aquecimento assim que atingir a temperatura selecionada, e ligará novamente quando a temperatura atingir limites mínimos mantendo a temperatura da água. Note que a luz no painel irá acender e apagar algumas vezes indicando que a temperatura está sendo controlada.

## IMPORTANTE

- Mantenha sempre o botão "Liga/Desliga" na posição "1" para que a chaleira permaneça no modo manter aquecido;
- Caso o seletor de temperatura seja ajustado para uma temperatura próxima de 100°C a chaleira poderá desligar automaticamente quando a água iniciar a fervura.
- A escala  indicada no seletor de temperatura foi adaptada para o preparo de algumas bebidas como por exemplo chimarrão, chás e bebidas instantâneas, a escala foi dimensionada para atingir temperaturas próxima a 80°C;

## LIMPEZA E MANUTENÇÃO

- Antes de iniciar a limpeza, certifique-se que o produto esteja frio e desligado da tomada.
- Não mergulhe a chaleira elétrica nem a base na água.
- Para limpar o exterior do produto utilize apenas pano úmido, nunca use material feito de náilon ou abrasivos.
- Limpe o interior do produto regularmente com uma escova macia e enxague bem.
- Não use palha de aço, produtos abrasivos, saponáceos, álcool ou qualquer tipo de solvente, pois podem danificar o aparelho.
- Antes de guardar o produto seque-o com um pano.
- Guarde o produto em um local seco e fora do alcance de crianças e animais domésticos.

## RESOLVENDO POSSÍVEIS PROBLEMAS

PROBLEMA	CAUSA	SOLUÇÃO
Não liga.	1 - A tomada está sem energia.	1 - Verificar se há energia testando a tomada com outros aparelhos.
	2 - O plugue não foi inserido na tomada elétrica.	2 - Inserir o plugue na tomada elétrica.
	3 - O botão Liga/Desliga está desligado.	3 - Pressionar o botão Liga/Desliga.
	4 - O aparelho foi utilizado recentemente e ainda está quente.	4 - O botão Liga/Desliga permanecerá na posição "Liga" apenas após o resfriamento do aparelho.
	5 - O seletor de temperatura está na posição 0	5- Ajustar o seletor em uma temperatura a partir de 50°C
Água morna/ não ferve	1 - A chaleira é 220 Volts e a tomada 127 Volts.	1 - Verificar se a tensão que consta na etiqueta do aparelho é compatível com a tensão da tomada.
	2 - Baixa temperatura selecionada no seletor.	2 - Ajustar o seletor de acordo com a temperatura desejada. Para ferver a água deve-se ajustar o seletor em 100°C.

# CERTIFICADO DE GARANTIA ELETROPORTÁTEIS

A Fabricante solicita ao consumidor a leitura prévia do Manual de Instruções para a melhor utilização do produto. A Fabricante garante seus produtos contra defeitos de fabricação durante o período estabelecido, contados a partir da data de entrega do produto expresso na nota fiscal de compra. Conforme modelo a seguir:

ELETROPORTÁTEIS	
<b>Garantia legal*</b>	90 Dias
<b>Garantia adicional</b>	270 Dias
<b>Garantia total**</b>	360 Dias

\*A garantia legal é de 90 dias e tem seu início na data de aquisição do produto.  
\*\*A garantia total é a soma da garantia legal mais a garantia adicional.

- Os controles remotos terão garantia legal de 90 dias, mais 90 dias de garantia adicional, totalizando 180 dias.
- Os acessórios terão somente garantia legal de 90 dias.
- A Fabricante prestará serviços de Assistência Técnica, tantos os gratuitos quanto os remunerados, somente nas localidades onde mantiver Postos Autorizados.
- Em locais onde não haja Postos Autorizados, o produto deverá ser transportado, por conta e risco do consumidor. A relação de Postos Autorizados está disponível através do site [www.britania.com.br](http://www.britania.com.br) ou através do SAC (47) 3431-0300. Se o consumidor vier a transferir a propriedade deste produto, a garantia ficará automaticamente transferida, respeitando o prazo de validade, contado a partir da primeira aquisição. Produtos que necessitam de serviço de instalação terão despesas e responsabilidades por conta do consumidor. O compromisso de garantia cessará caso:
  - O produto seja examinado, adulterado ou consertado fora de Assistência Técnica Autorizada.
  - Ocorra a utilização de peça ou componente não original.
  - O produto seja ligado em tensão diferente daquela para qual foi projetado.
  - O defeito seja decorrente de uso inadequado ou negligência do consumidor em relação às instruções do manual.
  - Danos sejam causados por ação de agentes da natureza (enchentes, maresia, raios, etc.).
  - O produto seja utilizado para fins não domésticos.
  - Não sejam seguidas as recomendações de conservação, conforme manual.
  - Ausência ou adulteração do número de série.

**BRITÂNIA**

**BRITÂNIA ELETRÔNICOS S.A**

Rua Dona Francisca, 12.340 - Bairro Pirabeiraba - Joinville/SC  
CEP 89.239-270 - Insc. Est. 254.861.660 - CNPJ 07.019.308/0001-28  
FABRICADO NA CHINA





(47) 3431-0300  
[www.britania.com.br](http://www.britania.com.br)

ATENDIMENTO AO CONSUMIDOR

**BRITANIA**

06/21 4070-09-05 063951038 797831 Rev.0